

# KLUB PŘÁTEL CHOBSKÉHO PSA



Klubový zpravodaj je rozeslán všem členům klubu zdarma. Jeho rozesílání je vázáno pouze zaplaceným členským příspěvkem pro daný kalendářní rok a vyplněnou evidenční kartou zaslou jednateli

**Redakční rada: I. Klazarová (hl. redaktorka)** - na moji adresu zasílejte připomínky, návrhy, příspěvky, stížnosti a kvalitní fotografie svých psů ke zveřejnění.

J. Kudrnáčová, ing. J. Findejs

Číslo **3/99** vytištěno v počtu **330** ks.

**Adresa klubu:** ing. Jan Findejs  
Čsl. armády 18  
253 01 Hostivice

**Peněžní spojení - číslo účtu: 8856952-048/0800**

Česká spořitelna a.s. Praha, nové číslo účtu bude uveřejněno v příštím zpravodaji

**Variabilní symboly plateb:**

rodné číslo	- členský příspěvek
02	- svod
03	- bonitace
04	- krycí list
05	- inzerce
06	- dotace
07	- dar

**Uzávěrka pro Zpravodaj 1 / 2000 : dne 28.2. 2000, vyjde do konce března 2000**

Prosím o dodržování termínů uzávěrek zpravodaje. Pokud bude příspěvek zaslán po určeném termínu, bude automaticky zařazen do dalšího čísla.

Vzhledem k novému zpracovávání zpravodaje, prosíme, zasílejte obsáhlejší příspěvky na „malých disketách pro PC“ (program Microsoft Word 95, verze 7 nebo WordPad - Windows 95 (97))

**Inzerce v klubovém zpravodaji je možná za tyto poplatky:**

Řádková inzerce - prodej, koupě, krytí ( bez foto ) nepřesahující 300 znaků 50,-Kč

Prodej, koupě, krytí + 1 foto, inzerce v rozsahu 1/3 strany 200,-Kč

Prodej, koupě, krytí + 1 foto, inzerce v rozsahu 1/2 strany 400,-Kč

Příplatek za každou další fotografii 50,-Kč

Pro reklamní účely 1 celá strana  
cena dohodou

Ústřížek složenky, jako doklad o zaplacení, musí být přiložen u inzerátu. Pokud tak nebude, inzerát nemůžeme zveřejnit. Inzerát zaplatíte buď klubovou složenkou nebo peněžní složenkou typu C na adresu pokladní klubu. Do zprávy pro příjemce uveďte správný variabilní symbol (05).

#### Členové výboru KPCHP

**Předseda:** ing. Jan Findejs,  
Čsl. armády 18,  
253 01 Hostivice  
(tel. 02/20980454)

**Místopředseda:** Jana Kudrnáčová,  
Rosnice 19,  
503 12 Všetary  
( tel. 049/5398322)

**Jednatelka:** Olga Bernátová,  
Koněvova 25,  
400 01 Ústí nad Labem  
(tel. 047/5214731)

**Poradce pro výcvik:** Lenka Fejerová,  
V Lískách 1779,  
142 00 Praha 4  
(tel. 02/44471290)

**Pokladní:** Klazarová Ivana,  
Těchlovice 41,  
503 27 Lhota pod Libčany,  
(tel. 049/5571392)

**Referent pro svod a bonitace:**

Morava: Ivana Soldánová,  
Vrahovická 73,  
798 11 Prostějov  
(tel. 0508/360723)  
Eva Nováková,  
Denisova 4/783,  
790 01 Jeseník  
(tel. 0645/411687)

Čechy: Lenka Fejerová (viz. výše)  
**Redakční rada:** Klazarová,  
Kudrnáčová,  
ing. Findejs

#### Členové revizní komise

**Předseda:** Karel Šnajdr, Ladova 272,  
533 45 Opatovice nad  
Labem (tel. 040/6944358)  
Jaroslav Bleha,  
Řestoky 106,  
538 33 Trojovice  
paní Stropnická,  
Kralovická 49,  
323 28 Plzeň

#### Poradci chovu KPCHP

střední, západní,  
jižní Čechy

**Lenka Fejerová** (kontakt -  
viz poradce pro výcvik)

východní Čechy

**Jana Kudrnáčová** ( kontakt  
- viz místopředseda)

severní Čechy

**Olga Bernátová** ( kontakt -  
viz jednatel)

severní Morava

**Eva Nováková**,  
Denisova 4/783,  
790 01 Jeseník  
(tel. 0645/411687)

jižní Morava

**Ivana Soldánová**,  
Vrahovická 73,  
798 11 Prostějov  
(tel. 0508/360723)

## OBSAH

- Složení výboru KPCHP, oblastní poradci chovu CHP
- Důležitá sdělení (změna výše poplatků)
- Instrukce k řádnému členství v KPCHP
- Zápis z výb. schůze 17.10.1999 Bráník
- Zpráva jednatele
- Výroční čl. schůze 30.10.1999 Čeperka
- Klubový víkend Plumlov září 99
- Výsledky svodu a bonitace Plumlov září 99
- Výsledky bonitace Bráník říjen 99
- Výsledky bonitace a svodu Jeseník listopad 99
- NV Brno 26.9.1999
- Plán chovatelských akcí na I. pol. 2000
- Propozice "Víkend pro přátele chodského psa – Žandov 2000"
- Přihláška a propozice na svod a bonitaci v Čeperci 11.3.2000
- Přehled vyhodnocování DKK
- Jak postupovat při absolvování RTG na DKK u chodského psa
- Vnitřní předpis Komory veterinárních lékařů ČR
- Zemětřesení v Turecku (příspěvek)
- Výživa psů (příspěvek)
- Inzerce, nabídka na krytí
- **Evidenční karta - Žádost o přijetí za člena, rok 2000**
- **Opravy a doplňky Stanov a řádů KPCHP (příloha č. 1)**

## **POZOR - DŮLEŽITÁ SDĚLENÍ** vyplyvající z usnesení výroční členské schůze

1. Změna výše členských poplatků :
  - nový člen 350,- Kč
  - řádný člen 300,- Kč
  - rodin. příslušník 50,- Kč
2. Poplatek za vystavení krycího listu :
  - člen KPCHP 70,- Kč
  - nečlen KPCHP 150,- Kč
3. Změna termínu placení členských příspěvků :
  - pro rok 2000 - do 31.1. 2000
  - pro rok 2001 - do 31.12.2000

### **ČLENSTVÍ V ROCE 2000**

1. Členský poplatek řádného člena na rok 2000/2001 činí 300,- Kč, rodinný příslušník řádného člena platí 50,- Kč. Nový člen platí vstupní členský poplatek ve výši 350,- Kč.
2. Členské poplatky řádných členů je nutno uhradit do 31.1.2000.
3. **Pro rok 2000 platíte členský příspěvek složenkou C na adresu pokladní klubu : Ivana Klazarová, Těchlovice 41, 503 27 p. Lhota pod Libčany. Na zadní stranu složenky (zpráva pro příjemce) vypište psacím strojem, nebo čitelně hůlkovým písmem rodné číslo.**
4. Řádný člen, který zašle členský poplatek opožděně, postupuje poté jako nový člen – tzn. platí vstupní člens. poplatek ve výši 350,- Kč.
5. Nevyplněním rodného čísla, neúplným nebo chybným vyplněním adresy riskujete nedodání zpravodaje.
6. Přestane-li některému členovi docházet klubový zpravodaj, neprodleně informujte jednatele klubu, který eviduje seznam členské základny dle Vámi zasláných a řádně vyplněných evidenčních karet s potvrzenou platbou členského poplatku (doložením fotokopie posledního dílu složenky), dle kterého je klubový zpravodaj rozeslán.
7. Rovněž veškeré změny adresy hlase na adresu jednatele klubu.

Přílohou tohoto čísla zpravodaje – č. 3/99 – je rovněž „Žádost o přijetí za člena KPCHP – Evidenční karta člena KPCHP r. 2000“.

Tuto evidenční kartu je třeba řádně vyplnit, psacím strojem nebo čitelně hůlkovým písmem. Bez odeslání této evidenční karty s doložením o zaplacení členského příspěvku na daný kalendářní rok na adresu jednatele klubu, nemůžete být evidováni jako řádní členové KPCHP (viz Stanovy KPCHP).



## **4-generační řada chodských psů**

zleva : Š. BIRRY Chodský pes (8 let)

Š. ENDY Bryvilsár (4,5 roku)

Š. QWART Prima Nova (2,5 roku)

RENO Bryvilsár (10 měsíců)

## Zápis z výborové schůze KPCHP konané 17.10.1999 ve 13.00 hod. v Praze-Bráník

Přítomni: Bernátová Olga, Fejerová Lenka, Klazarová Ivana, Kudrnáčová Jana, Polechová Jitka, Soldánová Ivana, Šnajdr Karel

Omluveni: Ing. Jan Findejs, Nováková Eva

Schůze byla zahájena ve 13.00 hod. po svodu a bonitaci, která se konala tento den.

Na program bylo sestavení kandidátek na volby do výboru a revizní komise.

Byli navrženi tyto členové: VÝBOR

*Bernátová Olga*

*Fejerová Lenka*

*Ing. Jan Findejs*

*Klazarová Ivana*

*Kudrnáčová Jana*

*Nováková Eva*

*Soldánová Ivana*

Náhradníci:

*Daňková Andrea*

*Ing. Kadaňka Josef*

REVIZNÍ KOMISE

*Bleha Jaroslav*

*Stropnická Miroslava*

*Šnajdr Karel*

Dále bylo projednáno zvýšení členských poplatků na:

300,- Kč stávající členové

350,- Kč nový členové

50,- Kč svod (člen KPCHP) 200,- Kč svod (nečlen)

70,- Kč krycí list (člen KPCHP) 150,- Kč krycí list (nečlen)

200,- Kč bonitace (člen KPCHP) 800,- Kč bonitace (nečlen)

Dále byl podán návrh na platbu členských příspěvků do konce ledna 2000. Jestliže nebude do tohoto termínu platba provedena, bude stávající člen nucen zaplatit jako kdyby se jednalo o člena nového. Platba bude provedena na klubových složenkách, které by měly sloužit i jako průkazky (zjistí K.Šnajdr). Nový členové budou kontaktovat jednatele, který bude zasílat klubové složenky a přihlášky do klubu.

Schůze byla ukončena v 16.30 hod.

Zapsala:

Bernátová Olga

Jednatel

### Zpráva jednatele klubu

Do dnešního dne KLUB PŘÁTEL CHODSKÉHO PSA má podle zaslanych evidenčních karet a správně placených členských příspěvků 285 řádných členů.

Začátkem tohoto roku byly všem našim členům zaslány evidenční klubové karty se složenkami a ve Zpravodaji byl uveden termín do kdy se má členský příspěvek zaplatit. I když bylo napsáno jak se mají tyto karty vyplnit, stejně docházelo k tomu, že údaje chyběly a chyběly i přiložené kopie dokladů o zaplacení. Tyto evidenční karty byly zasílány obyčejně a docházelo k tomu, že ani nedošly. Proto bych prosila všechny naše členy aby vyplněné karty s přiloženými kopiemi byly zasílány doporučeně, abychom se vyhnuli dalšímu nedorozumění. Bude potom snadnější i členská evidence.

## Výroční členská schůze KPCHP – 30.10.1999 Čeperka

- Program :
1. Zahájení výroční člens. schůze
  2. Volba návrhové, mandátové a volební komise
  3. Zpráva o činnosti KPCHP a další řízení chovu
  4. Pokladní zpráva
  5. Zpráva revizní komise
  6. Seznámení s průběhem voleb
  7. Volby
  8. Diskuse
  9. Seznámení účastníků schůze s výsledky voleb
  10. Usnesení
  11. Ukončení výroč. čl. schůze

1. Výroční členskou schůzi zahájila a řídila místopřed. paní Jana Kudrnáčová. V úvodu přivítala všechny přítomné a omluvila z neúčasti předsedu klubu ing. Findejse (z vážných zdravot. důvodů), paní Lenku Fejerovou (z rodin. důvodů) a Dr. Ječného. Dále byl schválen program výroč. čl. schůze. Počet přítomných členů KPCHP – 27 čl.

2. Řídící schůze seznámila přítomné s Jednacím a Volebním řádem. Dále proběhla volba:  
 Návrhové komise : pí Soldánová, Kumperová, p. Bolehovský  
 Mandátové komise : pí Bernátová, Kaňoková, Sanetrová  
 Volební komise : pí Fidlerová, Doudová, p. Volejník
3. Paní Jana Kudrnáčová podala zprávu o činnosti klubu za uplynulé volební období. Informovala o počtu pořádaných akcí KPCHP. V roce 1998 bylo pořádáno 7 svodů a 5 bonitací, v roce 1999 7 svodů a 6 bonitací. Dále informace o pořádaných setkáních přátel KPCHP. 8.-10.5.98 Víkend KPCHP v Humpolci, 30.1.99 Zimní setkání v Žandově a velmi zdařila akce 10.-12.9.99 v Plumlově. Byla podána informace o plánované realizaci dvou sponzorství na další rok.  
 Z chovu byla podána informace, že v roce 1998 bylo zapsáno 31 vrhů, narozeno 161 štěňat. Za rok 1999 není v současné době souhrn kompletní, prozatím je evidováno 21 vrhů a je vydáno dalších 14 krycích listů. Zpráva o výsledcích vyhodnocení RTG DKK u CHP od počátku evidence. Ke dni 3.10.1999 bylo vyhodnoceno celkem 139 RTG na DKK, z toho je :
- |                           |            |   |        |
|---------------------------|------------|---|--------|
| negativní 0 (norma FCI A) | 58 jedinců | = | 41,7 % |
| hraniční 1 (B)            | 12 jedinců | = | 8,6 %  |
| lehká 2 (C)               | 33 jedinců | = | 23,7 % |
| střední 3 (D)             | 23 jedinců | = | 16,5 % |
| těžká 4 (E)               | 13 jedinců | = | 9,3 %  |
- Proběhla krátká informace o trendu zohledňování výsledků RTG DKK v chovu. Této problematice budou věnovány další informace a příspěvky.  
 Dále paní Kudrnáčová informovala o velkých úspěších v prezentaci chodských psů po pracovní stránce, kterou nelze v žádném případě opomíjet. Sl. Jitka Polechová i v letošním roce úspěšně prezentovala plemeno CHP v agility, stejně tak jako paní Macková. Zejména byla vyzdvížena účast paní Jitky Milostné se svým psem Darenem Garsia při záchranářské akci po zemětřesení v Turecku. Chodský pes je také prezentován jako vynikající pracovní pes v zahraničí, kde pan Schánil s Gordonem Bako velmi úspěšně předvádí naše národní plemeno v policejním výcviku. Dále byla podána informace o zájmu o CHP v zahraničí. V letošním roce proběhly exporty štěňat: 1x Švédsko, 6x SRN, 4 x Amerika, 1x Holandsko.
4. Z důvodu nepřítomnosti pokladní klubu pí Fejerové, zprávu hospodaření přednesla na základně zaslaných podkladů od pokladní klubu, paní Eva Nováková.
5. Zprávu o činnosti revizní komise v uplynulém období přednesl předs. RK p. K. Šnajdr.
6. Přítomní byli seznámeni s průběhem voleb. Volební řád byl schválen při druhém bodu programu schůze.
7. Průběh voleb.  
 Kandidátka obsahovala 7 navrhovaných členů do výboru KPCHP na další volební období (r. 2000-2001) a 2 náhradníky, 3 členy revizní komise.  
 Návrh členů výboru : ing. Jan Findejs, Jana Kudrnáčová, Olga Bernátová, Lenka Fejerová, Ivana Soldánová, Ivana Klazarová, Eva Nováková a náhradníci Andrea Daňková a pan Kadaňka.  
 Revizní komise : Karel Šnajdr, pan Bleha a paní Stropnická.  
 Při schvalování navrhované kandidátky, vešel z pléna návrh, kde měl zájem kandidovat za člena výboru pan Petr Pavlík. Navržená kandidátka výboru byla schválena.  
 Po provedení voleb následovala 20 minutová přestávka.
8. Proběhlo několik diskusních příspěvků, některé z nich byly následně zařazeny do návrhu na usnesení.
9. Volební komise seznámila přítomné s výsledky voleb.  
 Členové výboru : Ing. Findejs (27 hlasů), Jana Kudrnáčová (27 hlasů), Olga Bernátová (26 hlasů), Lenka Fejerová (27 hlasů), Ivana Soldánová (27 hlasů), Ivana Klazarová (26 hlasů), Eva Nováková (24 hlasů).  
 Dále na volebních lístcích byli uvedeni : P. Bolehovský (1 hlas), P. Pavlík (3 hlasy), Y. Kaňoková (1 hlas).  
 Dále byli zvoleni náhradníci : Andrea Daňková a pan Kadaňka.  
 Zvolena byla revizní komise ve složení : Karel Šnajdr, pan Bleha a paní Stropnická.
10. **U s n e s e n í z v ý r o č n í č l e n s k é s c h ů z e K P C H P ( 3 0 . 1 0 . 1 9 9 9 ) :**  
 Výroční členská schůze se zúčastnilo 27 členů KPCHP.  
**V ý r o č n í č l e n s k á s c h ů z e s c h v a l u j e :**  
 - Program výroční členská schůze  
 - Volbu mandátové, volební a návrhové komise, dále jednací a volební řád  
 - Přiznání čestného členství manželům Ječným  
 - Změny ve stanovách KPCHP  
 - Zvýšení členských příspěvků a změnu termínu jejich úhrady.  
**V ý r o č n í č l e n s k á s c h ů z e z v o l i l a :**  
 - 7-členný výbor a 3-člennou revizní komisi  
**V ý r o č n í č l e n s k á s c h ů z e v z a l a n a v ě d o m í :**  
 - zprávu místopředsedkyně  
 - pokladní zprávu  
 - zprávu revizní komise  
**V ý r o č n í č l e n s k á s c h ů z e u k l á d á n o v é m u v ý b o r u k l u b u :**  
 - zjistit možnost prezentace CHP na Evropské výstavě 2000  
 - podat návrh pro zařazení psů se zkouškou ZPU1, ZPS do třídy pracovní  
 - přizvat pí Stropnickou na výběr schůzí a projednat zajištění domažlických slavností v roce 2000  
 - kontrolu odstranění závad zjištěných revizní komisí  
 - zajistit školení majitelů CHP o přípravě psa na výstavu, svod, bonitaci  
 - propagovat CHP články, fotografiemi atd. v tisku

Schůze byla ukončena ve 14,00 hod  
 Zapsala : pí Bernátová, Kudrnáčová

**Klubový víkend 11. a 12. září 1999**  
**Sobota 11.9.1999 KLUBOVÁ VÝSTAVA KPCHP**  
**Neděle 12.9.1999 SVOD A BONITACE CHP**

Po hektickém a silně rozlitaném pátečním dni bylo konečně snad všechno nacpáno do auta, přisedla k nám severní kolegyně Eva a vyrazili jsme na místo činu. Rychle všechno vyložit, označkovat trasu, přibalit svoje psy a fíry zpět. Před setměním ještě připravit kruh, abych měla klidnější spaní. Na vybraném místě zrovna postával p. Oubrecht, Eva nelenila, se šarmem sobě vlastním mu předala velkou sekeru a již se pilně činil při zatloukání kolíků – ještě jednou dík.

V sobotu ráno vykouklo půl roku dopředu objednané sluníčko a začala Klubová výstava CHP 99. Z původně 38 přihlášených posoudil ing. Jan Findejs 35 jedinců (17 psů a 18 fen).

**Výsledky posuzování :**

<b>PSI</b>	- třída dorostu	-	VN	SPAK Bryvilsár (Dirgan Santana x Ira Bryvilsár) Ch.: manž. Kudrnáčovi , Maj.: P. Plískal
	- třída mladých	-	V1, CAJC	AKIM z Boršova (Dirgan Santana x Chatty Prima Nova). Ch.: P. Bolehovský, maj.: J. Stluka
			V2	ARAN od Černých Borovic (Amur Věrná x Eiris Bryvilsár). Ch.:M. Hejdová, maj.:S Mareš
			V3	RENO Bryvilsár (Qwart Prima Nova x Catty Bryvilsár) . Ch.+ maj.: manž. Kudrnáčovi
	- třída otevřená	-	V1, CAC	BALTOR Barracuda Aces ( Birri Chodský pes x Arka na Pomeznicí). Ch.:F. Belai, maj.:M. Lukeš
			V2, rez.CAC	BORBON Věrná Belinda (Clark Bryvilsár x Ana-Bela z Aglobern). Ch.: J.Balogová, maj.:L. Fliegl
			V3	ALF Prima Dája (Endy Bryvilsár x Arka Bohem. Discus). Ch.:D. Mlejnková, maj.:O. Fidlerová
			V4	ARAN Daraskár ( Adar Hadonoš x Ascaris Gitmar). Ch.: Y. Kaňoková, maj.: A. Carbol
			V	BLESK z Dašického zátiší (Gedy na Barance x Chella Pr. Nova).Ch.: L.Metelková, maj.:V.Teplý
			VD	ALDO z Lepých lesů (Irvi Bryvilsár x Henni Pr. Nova). Ch.: J.Jelínek, maj.: P. Oubrecht
		D	LESKO Bryvilsár (Endy Bryvilsár x Bessy Bako) Ch.: manž. Kudrnáčovi, maj.: ing. J. Patrný <i>(pro neukázněnost psa při posuzování)</i>	
- třída pracovní	-	V1, CAC,	<b>KLUBOVÝ VÍTEŽ - Endy Bryvilsár</b> (Birri Chodský pes x Bela na Bylinkách) Ch.: manž. Kudrnáčovi, maj.: Š. Skřivanová	
		V2, rez.CAC	BRRIX Barracuda Aces (Birri Chod. pes x Arka na Pomeznicí). Ch.: F. Belai, maj.: I. Macháčková	
- třída vítězů -		V1, CAC	TASO Prima Nova (Far Prima Nova x Chera Pr. Nova). Ch.: J. Svobodová, maj.: L. Svobodová	
		V2, rez.CAC	QWART Prima Nova (Endy Bryvilsár x Henni Pr. Nova). Ch.: J.Svobodová, maj.: Š.Skřivanová	
		V3	IRVI Bryvilsár (Ciro Bryvilsár x Bessy Bako) . Ch.: manž. Kudrnáčovi, maj.: K. a P. Šnajdrovi	
- třída veteránů	-	V1	Birri Chodský pes ( Asan na Bylinkách x Arina Dob.Stopa). Ch.:M.Wágner, maj.: Kudrnáčovi	
<b>FENY</b>	- baby šikulka	-		Blackcherie Lukato Gold (Clark z Gipova x Cherry Bryvilsár). Ch.: O. Fidlerová, maj.: D. Bartoníček
	- třída dorostu	-	VN	DIXI z Dašického zátiší (Amor na Dubince x Chella Prima Nova). Ch.+ maj.: L. Metelková
	- třída mladých	-	V1	BRENDA Daraskár (Adar Hadonoš x Ascaris Gitmar). Ch. + maj.: Y. Kaňoková
			V2	AJKA z Rebušin (Agar Šíp Šumavy x Gina Bryvilsár). Ch.: J. Kadaňka, maj.: P. Hrušáková
			VD	AIDA Pet Miss (Dag Prima Nova x Bondy Black Glossy). Ch.: p. Missig, maj.: A. Doležalová
			VD	FATYMA z Gipova (Hoss Bryvilsár x Baronessa Z Aglobern). Ch.: L. Fejerová, maj.: D. Cibulka
	- třída otevřená	-	V1, CAC,	<b>KLUBOVÝ VÍTEŽ – JIMI Bryvilsár</b> (Dirgan Santana x Erka Bryvilsár) Ch.: manž. Kudrnáčovi, maj.: ing. P. Žalkovič

	V2, rez.CAC	IRA Bryvilsár (Ciro Bryvilsár x Bessy Bako) Ch. + maj. : manž. Kudrnáčovi
	V3	ANNI z Lepých lesů (Irvi Bryvilsár x Henni Prima Nova). Ch.: J. Jelínek, maj.: M. Jelének
	V4	DIANNA z Aglobern (Clark Bryvilsár x Annejet Z Gípova). Ch.: O. Bernátová, maj.: J. Stropnický
	V	TINKA Prima Nova (Far Prima Nova x Chera Pr. Nova). Ch.: J. Svobodová, maj.: P. Pavlík
	V	BRIXA Věrná Belinda (Clark Bryvilsár x Anabela Z Aglobern). Ch.: J. Balogová, maj.: K. Burešová
	VD	ALMA Asulan (Brent Gitmar x Anda z Lužického Hájku). Ch.: M. Ramžová, maj.: J. Vogal
	VD	CLEOMA Black Glossy (Agar Šíp Šumavy x Daxa z Psí zahrady). Ch.: J. Woznicová, maj.: P. Sanetřová)
- třída pracovní	-	V1, CAC CHATTY Prima Nova (Birri Chodský pes x Ciri Pr.Nova). Ch.: J. Svobodová, maj.: P. Bolehovský
- třída vítězů	-	V1, CAC PRIMA Prima Nova (Brent Gitmar x Asta Chods. Pes). Ch. + maj. : J. Svobodová
	V2,rez.CAC	CATTY Bryvilsár (Birri Chodský pes x Catty Bryvilsár). Ch. + maj. : manž. Kudrnáčovi
- třída veteránů	-	VI Bela na Bylinkách (Ben na Barance x Axa na Barance). Ch.: A. Peška, maj.: manž. Kudrnáčovi

V závěru posuzování nastoupili do výstavního kruhu všichni vítězové tříd dospělých i mladých s tituly CAJC a CAC k vyhlášení konečného vítěze této Klubové výstavy 1999. **Titul nejvyšší – BOB (Vítěz plemene) – získal pes paní Šárky Skřivanové z Litomyšle – Šampion ČR ENDY Bryvilsár.** Za zmínku stojí, že tento pes splňuje sen každého majitele a to úzkou vazbu „krása a výkon“, poněvadž kromě získaných těch nejvyšších výstavních titulů má Endy složené i několik zkoušek z výkonu – ZM, ZOP, ZUP, RH-E, ZZZ, ZV1, IPO1, ZPS1 a účastnil se i mnoho závodů vždy s velmi pěkným předním umístěním.

Po zadání titulu BOB se předvedl **Chovný pár manž. Kudrnáčových Šampion Birri Chodský pes a Šampion Catty Bryvilsár a tříčlenná chovatelská skupina Prima Nova – Šampion Qwart, Taso a Tinka - paní Jany Svobodové.** Dále nastoupil **odchov – 5 jedinců - po plemenikovi Birri Chodský pes** (Š. Endy a Š. Catty Bryvilsár, Baltor a Brix Barracuda Aces, Š. Chatty Prima Nova).

Po občerstvovací polední přestávce zahájily děti s chodčáčky bloček soutěží. Všechny své psy krásně zvládly a tím potvrdily dobrou domácí kynologickou přípravu.

Jelikož se mi nepodařilo sehnat „agilitácké“ překážky, při soutěži „Skokan roku“ posloužily spojené dolní končetiny dvou pánků. Úkolem psa bylo 3x přeskočit a jednou podlézt. Podlézání většinou činilo nepřekonatelný problém. „Pracant roku“ musel pro získání diplomu a konzervy psího papání, vystřídat polohy sedni, lehni, vstaň, odložení, přivolání a zlatým hřebem byl sport nádherně vonícího kabanosu. I mně se sbíhaly sliny a pomalu jsem se začala obávat, aby mi vystačily konzervy. Překvapujícím počtu startujících se úkol podařilo splnit. Psí salám za „Klauna roku“ si odnesla bezkonkurenční manekýnka Bela na Bylinkách manž. Kudrnáčových. Poslední odpolední soutěží byla „Žízala roku“ – netradiční slalom mezi stromy.

Podvečerní soutěže zahájili „Granuláči“, kteří měli za úkol spořádat co nejrychleji plnou misku granulí. Tuhý souboj svedli „Piškotáči“. Do semifinále se kvalifikovali ti, kteří spořádali celý sáček piškotů. Dále pak vyřazovacím způsobem likvidovali 10 piškotů na čas. Bezkonkurenční vítězkou se stala Cherry Bryvilsár paní Fidlerové. Poslední soutěží bylo „Překvápčo“ – poznávačka vlastního psa se zavazanými očima.

Posledním bodem sobotního programu bylo vyhlášení diváckých anket.

Titul „Nejlepší dvojice pán a pes“ získala Šárka Skřivanová s Endym Bryvilsár. (2. místo Jana Kudrnáčová s Birrem Chod. Pes, 3. místo M. Lukeš s Baltorem Barracuda Aces).

„Miss roku“ se stala Jimi Bryvilsár pana Žalkoviče (2. místo Dianna z Aglobern pana Stropnického, 3. místo Chatty Prima Nova p. Bolehovského).

Titulem „Missák roku“ se může pyšnit Endy Bryvilsár paní Skřivanové (2. místo Baltor Barracuda Aces, 3. místo Borbon Věrná Belinda).

Nedělní ráno začalo veselými hrátkami početné chodčácké smečky. Na programu dne byla bonitace a svod. Hlavním posuzovatelem byl rozh. exteriéru pan Petr Řehánek, který pečlivě a divácky velmi poutavě hodnotil předvedené jedince.

Na závěr bych chtěla poděkovat manželům Bolehovým (fy ASTA – Obchod s krmivem a chovatelskými potřebami) za chutné ceny pro každého vystavovaného psa a účastníky všech soutěží, Karlu Šnajdrovi za nádherné poháry pro Miss a Missáka, pracovníkům kempu za perfektní zázemí a občerstvení, své severní kolegyni Evě Novákové za skvělou celovíkendovou asistenci a svému manželovi, který se se mnou v období příprav kupodivu nerozvedl, ale naopak mi pilně pomáhal.

Ivana Soldánová

*K naší radosti se této klubové akci zúčastnilo mnoho majitelů a příznivců chodského psa a to všech věkových kategorií a pevně věříme, že v neděli každý odjížděl s pěknými zážitky, novými poznatky a hlavně v dobré náladě.*

*Na závěr je nutno ještě jednou poděkovat manželům Soldánovým za perfektní připravení a průběh celé akce a zároveň sponzorům, panu Šnajdrovi a manželům Bolehovým za krásné věcné ceny.*

**Redakce za Klub přátel chodského psa**

**SVOD DOROSTU - PLUMLOV - dne 12.9.1999**

**ANIKA FALMARKA** - nar.25.11.1998 884/98 884 fena  
o.Fred na Barance m.Chera Prima Nova  
ch:R.Javořiková maj:O.Usvald,Pustějov  
128,74243  
Věk:9 měsíců výška:46cm délka:54cm  
Svodový kód- 5dkoq/5 nadějný

**SÁRA BRYVILSÁR** -nar.20.1.1999 910/99 910 fena  
o.Dirgan Santana m.Ira Bryvilsár  
ch:J.Kudrnáčová maj:M.Hahn,Zahradní  
132,74791  
Věk:7 měsíců výška:52cm délka:61,5cm  
Svodový kód - 5jk/5 nadějná  
Pozn.:volnější lokty,P1 PD v růstu

**AKIM z BORŠOVA** - nar.31.10.1998 879/98 879 pes  
o.Dirgan Santana m.Chatty Prima Nova  
ch:P.Bolehovský maj:J.Stluka,nám.Svobody  
38,38701  
Věk:10 měsíců výška:53cm délka:60,5cm  
Svodový kód - 5Chj/5 velmi nadějný  
Pozn:měličí hrudník,užší chody

**AJDA z BORŠOVA** - nar.31.10.1998 880/98 880 fena  
o.Dirgan Santana m.Chatty Prima Nova  
ch:P.Bolehovský maj:A.Slabý,Karle 42,56958  
Věk:10 měsíců výška:48cm délka:53,5cm  
Svodový kód - 5Chjp/5 velmi nadějná  
Pozn:měličí hrudník,vázané chody PK

**ARGO PET MISS** - nar.14.10.1998 869/98 869 pes  
o.Dag Prima Nova m.Bondy Black Glossy  
ch:P.Missig maj:Č.Bálek,Olbramovická  
143,74283  
Věk:10 měsíců výška:61cm délka:65cm  
Svodový kód - vyřazen

**ALFA PET MISS** - nar.14.10.1998 872/98 872 fena  
o.Dag Prima Nova m.Bondy Black Glossy  
ch:P.Missig maj:V.Olšar,Na Pasekách 7,71700  
Věk:10 měsíců výška:53cm délka:60,5 cm  
Svodový kód - 6ioru/5 nadějná

**AJKA PET MISS** - nar.14.10.1998 871/98 871 fena  
o.Dag Prima Nova m.Bondy Black Glossy  
ch:P.Missig maj:A.Tomek,Polní2,73601  
Věk:10 měsíců výška:52cm délka:59cm  
Svodový kód - 5imru/5 nadějná  
Pozn:kratší ocas

**AIDA PET MISS** - nar.14.10.1998 870/98 870 fena  
o.Dag Prima Nova m.Bondy Black Glossy  
ch:P.Missig maj:A.Doleželová,Bystrovanská  
29,77200  
Věk:10 měsíců výška:52cm délka:59cm  
Svodový kód - 5iou/5 nadějná  
Pozn:málo rozšířené znaky na límci a hrudi,měličí hrudník

**ANNIE VELKÁ LEDHUJE** - nar.25.1.1999 901/99 901 fena  
o.Amor na Dubince m.Jamba Prima Nova  
ch:L.Šolc maj:D.Řeháková,Žichlínek  
243,56301  
Věk:7 měsíců výška:53cm délka:59cm  
Svodový kód - 6joru/5 nadějná

**DIXI z DAŠICKÉHO ZÁTIŠÍ** - nar.15.2.1999 914/99 914 fena  
o.Amor na Dubince m.Chella Prima Nova  
ch:L.Metelková maj:L.Metelková,Dašice  
60,53303  
Věk:6 měsíců výška:52cm délka:55cm

Svodový kód - 5cdlqu/4 nadějná  
Pozn:volnější lokty

**SPAK BRYVILSÁR** - nar.20.1.1999 909/99 909 pes  
o.Dirgan Santana m.Ira Bryvilsár  
ch:J.Kudrnáčová maj:P.Plískal,Poděbradova  
330,76824  
Věk:7 měsíců výška:52cm délka:59,5cm  
Svodový kód - 5Chj/5 velmi nadějný

**BONITACE - PLUMLOV - dne 12.9.1999**

**ANNI z LEPÝCH LESU** - nar.28.2.1998 763/98 763 fena  
o.Irvi Bryvilsár m.Henni Prima Nova  
ch:J.Jelínek maj:M.Jelínek,Hluk  
702,68725  
Výška:55cm délka:60cm Výstava:Výborná  
RTG:2/2  
Bonitační kód: □234□□□□FKRYQi□□□RPH]HQtP  
Pozn:ucho mírně šířeji nasazené,použit jen negativního psa standard.výšky,omezení na dva vrhy.

**ALDO z LEPÝCH LESU** -nar.28.2.1998 760/98 760 pes  
o.Irvi Bryvilsár m.Henni Prima Nova  
ch:J.Jelínek maj:P.Oubrecht,Zvoníčkova  
165,51721  
Výška:58cm délka:64,5cm Výstava:VD RTG:0/0  
Bonitační kód: □\$ (04□□□□□□FKRYQ\$  
Pozn:v současné době méně zdůrazněný pohlavní výraz,znaky více rozšířené v čenichové partii.Zásadně kryt pouze feny standardní velikosti.

**ALMA ASULAN** -nar.8.3.1997 576/98 576 fena  
o.Brent Gitmar m.Andy z Lužického hájku  
ch:M.Ramžová maj:ing.J.Vogal,Kuchařovice  
304,66902  
Výška:52cm délka:60cm Výstava:VD RTG:1/1  
Bonitační kód : □'-2□□  
Pozn:měličí hrudník,při pohybu volnější lokty.Použit negativního psa s rovnou kratší zádí,pevnými lokty.

**BRIX BARRACUDA ACES** - nar.17.8.1997 638/97 638 pes  
o.Birri Chodský pes m.Arka na Pomeznicí  
ch:F.Bélai maj:I.Macháčková,Lubina  
76,74221  
Výška:55cm délka:62cm Výstava:Výborný Zkoušky:ZM  
RTG:0/0  
Bonitační kód: □' (-.2□□□□□□FKRYQ\$  
Pozn:na feny se správným postavením hrudních končetin a standard.zadí.

**BORBON VĚRNÁ BELINDA** - nar.27.1.1998 735/98 735 pes  
o.Clark Bryvilsár m.Anabela z Aglobern  
ch:J.Balogová maj:L.Fliegl,Pivovarská  
676,38301  
Výška:55cm délka:63cm Výstava:res.CAC RTG:0/0  
Bonitační kód: □FK-□□□□FKRYQ\$  
Pozn:mírně klene bedra,čenichová partie mírně delší

**BRIXA VĚRNÁ BELINDA** - nar.27.1.1998 736/98 736 fena  
o.Clark Bryvilsár m.Anabela z Aglobern  
ch:J.Balogová maj:K.Burešová,Písečná  
5028,43005  
Výška:51,5cm délka:61cm Výstava:výborná  
RTG:1/1  
Bonitační kód: □-.□□□□FKRYQi  
Pozn:měkčí bedra se spáditéjší zádí.Použit negativního psa s pevným hřbetem a rovnou zádí.

## **BONITACE - BRÁNÍK dne** **17.10.1999**

### **BAC VĚRNÁ BELINDA - nar.27.1.1998 734/98 734 pes**

*o.* Clark Bryvilsár *m.* Anabela z Aglobern  
*ch.* J. Balogová *maj.* J. Hříděl, Pertoldova  
3315, 14300 Praha 4  
Výška: 56 cm Výstava: výběrný RTG: 2/2  
Bonitační kód: 6chJ/5 **nechovný - špatné RTG**

### **FABIEN z GIPOVA - nar.10.5.1998 823/98 823 pes**

*o.* Hoss Bryvilsár *m.* Baronessa z Aglobern  
*ch.* L. Fejerová *maj.* ing. M. Frajer, Lipence  
528, 15531 Praha 5  
Výška: 54 cm délka: 57 cm Výstava: CAJC  
RTG: 0/0  
Bonitační kód: 5chJORZ/5 **chovný**  
*Pozn. měkká nadprstí, méně výrazné znaky na blavě*

### **AVAR BARRACUDA ACES - nar.23.10.1996 538/96 538 pes**

*o.* Birri Chodský pes *m.* Arka na Pomeznicí  
*ch.* F. Bělai *maj.* J. Tuček, Božejovice  
62, 39132  
Výška: 57 cm délka: 59 cm Výstava: výběrný  
RTG: 0/0  
Bonitační kód: 6chJ/5 **chovný**  
*Pozn. volné pysky*

### **BALTOR BARRACUDA ACES - nar.17.8.1997 639/97 639 pes**

*o.* Birri Chodský pes *m.* Arka na Pomeznicí  
*ch.* F. Bělai *maj.* M. Lukeš, Okrouhlička  
57, 58253 Štoky  
Výstava: výběrný RTG: 0/0  
Nebyl posouzen pro agresivitu a tím neumožněnou prohlídku zubů a skusu. Bonitace mu byla odložena.

### **LEON BAKO - nar.7.3.1997 SPKP 61 pes**

*o.* Andy Bako *m.* Carin Bryvilsár  
*ch.* R. Bátor, Slovensko *maj.* M. Hřebcová, Černošice  
Výška: 57 cm délka: 60 cm Výstava: výběrný  
RTG: 1/1  
Bonitační kód: 6chIR/5 **chovný**

### **ALKA z LEPÝCH LESU - nar.28.2.1998 766/98 766 fena**

*o.* Irvi Bryvilsár *m.* Henni Prima Nova  
*ch.* J. Jelínek *maj.* M. Steklý, Loukonosy  
78, 28126 Týnec nad Labem  
Výška: 54 cm délka: 59 cm Výstava: výběrný  
RTG: 1/0  
Bonitační kód: 6chOQU/5 **chovná**  
*Pozn. plochá blava, sbíhavé PK*

### **ASTA z LEPÝCH LESU - nar.28.2.1998 768/98 768 fena**

*sestra předešlé....*  
*Ch.* J. Jelínek *maj.* J. Jelínek, Nepolisy  
116, 50363  
Výška: 50 cm délka: 57 cm Výstava: výběrný  
RTG: 0/0  
Bonitační kód: 5chQ/5 **chovná**

### **AKY z POZDEŇSKÉHO ÚDOLÍ - nar.29.4.1998 809/98 809 fena**

*o.* Irvi Bryvilsár *m.* Betty Jasper  
*ch.* R. Svoboda *maj.* JUDr. J. Císař, Luční  
298, 38281  
Výška: 51 cm délka: 55 cm Výstava: VD  
RTG: 1/0  
Bonitační kód: 5FchI/5 **chovná**  
*Pozn. PK přehlené*

### **BÁRA VĚRNÁ BELINDA - nar.27.1.1998 738/98 738 fena**

*o.* Clark Bryvilsár *m.* Anabela z Aglobern  
*ch.* J. Balogová *maj.* L. Alešová, Na Dražkách 7, 15400 Praha 5  
Výška: 52 cm délka: 57 cm Výstava: CAJC  
RTG: 0/0  
Bonitační kód: 5chJSX/5 **chovná**

### **ARANKA z DAŠICKÉHO ZÁTIŠÍ - nar.2.12.1996 546/96 fena**

*o.* Gedy na Barance *m.* Chella Prima Nova  
*ch.* L. Metelková *maj.* J. Vorlíček, Lužany  
9, 50706  
Výška: 54 cm délka: 59 cm Výstava: VD  
RTG: 0/0  
Bonitační kód: 6chJMUX/5 **chovná**

## **Výsledky bonitace v Jeseníku** **13.11.1999**

**FATYZA z Gipova** - nar. 10.5.1998 zaps. 826/98  
RTG DKK : 2/2 fena  
Otec : Hoss Bryvilsár Matka : Baronessa z Aglobern  
Ch.: Lenka Fejerová Maj.: Moravcová Hana, Moravská  
1062, 570 01 Litomyšl  
Bonitační kód : 5chJO5 - chovná s omezením na 2 vrhy,  
výhradně negativního psa

## **Výsledky svodu dorostu v Jeseníku** **13.11.1999**

**WILLI Prima Nova** nar. 20.4.1999 zaps. 963/99  
pes  
O: Amor na Dubince  
Matka : Quini Prima Nova  
Ch.: Svobodová Jana maj.: Ostrčilík Marek  
Svodový kód : 5djo5 – znaky málo výrazné - nadějný ,  
výška 52,5cm.

**BERIL Gasko Prima** nar. 20.1.1999 zaps. 893/99  
pes  
o.: Gordon Bako Matka : Jorka Prima Nova  
ch.: Svobodová Lenka maj.: Kubík Pavel  
Svodový kód : 5Chjo5 - velmi nadějný , výška 55,5 cm

**ANDY Pet Miss** nar. 14.10.1998 zaps. 875/98  
fena  
o. : Dag Prima Nova Matka : Bondy Black Glossy  
Ch.: Missig Petr Maj.: Sovjáková Pavlína  
Svodový kód : 6jo5 - nadějný , výška 54 cm

Jelikož bylo přihláшено jen 6 jedinců, z toho se dva nedostavili, tak celá akce proběhla tak jak proběhla. OPCH se velmi omlouvá, ale pokud by se měla akce i v příštím roce konat

za tak malého počtu jedinců, tak bude odvolána. Není mi však jasné, proč se jezdí až do Prahy na svod či bonitaci (hlavně na svody), když ta samá akce probíhá v domácím prostředí na Moravě a to ať v Plumlově či v Jeseníku. Vždyť průběh je ve všech případech stejný. Nebo snad akce v Praze je něco víc než v Jeseníku či Plumlově?

Eva Nováková  
Poradce chovu pro Severní Moravu

PF 2000

Všem členům Klubu přátel chodského psa přejeme hodně zdraví štěstí a spokojenosti

Výbor KPCHP

## Národní výstava Brno 26.9.1999

Posuzoval: Karel Hořák  
Přihlášeno 7 CHP ( 5 + 2 ), posouzeno 5 ( 4 + 1 ).

*Psi - tř. otevřená*

**V 1, CAC, BOB**

**Nár. vítěz**

**ALF Prima Daja** /Endy Bryvilsár  
x Arka Bohemia Discus/  
maj.: O. Fidlerová

**V 2**

**GINO Bako** / Andy Bako x Carin  
Bryvilsár /  
maj.: M. Krejčová

*Psi - tř. pracovní*

**VD 1**

**BRRIX Barracuda Acces** / Birri  
Chodský pes x Arka na Pomeznicí /  
maj.: I. Macháčková

*Psi - tř. vítězů*

**V 1, CAC**

**TASO Prima Nova** / Far Prima  
Nova x Chera Prima Nova /  
maj.: L. Svobodová

*Feny - tř. otevřená*

**VD 1**

**CLEOMA Black Glossy** / Agar Šíp  
Šumavy x Daxa z Psí zahrádky /  
maj.: P. Sanetrová

## Chovatelské akce na I. pololetí rok 2000 :

- 29.1.2000 svod dorostu Žandov (při víkendové akci klubu)  
11.3.2000 svod a bonitace ve VČ oblasti v Čeperce  
8.4.2000 svod a bonitace na Moravě v Plumlově (propozice budou uveřejněny v příštím čísle zprav.)  
27.5.2000 svod a bonitace v Praze Bráník (propozice budou uveřejněny v příštím čísle zpravodaje)

## Víkend pro přátele Chodského psa

Klub přátel Chodského psa pořádá ve dnech 28.1. - 30.1.2000 akci „Víkend KPCHP 2000“, která se koná poblíž Ústí nad Labem v pensionu Žandov. Této akci se mohou zúčastnit jak členové, tak i nečlenové klubu. Tento pension se nachází v krásném prostředí uprostřed nádherné přírody. Ubytování a plná penze je zajištěna. Psím kamarádům je povolen pobyt na pokojích. Pokoje jsou vybaveny sociálním zařízením. Jelikož se tato akce koná v zimním měsíci, bude nutno programy upravovat podle přírodních podmínek, ale již předem můžeme slíbit, že se nikdo nudit nebude.

- Rozvrh akcí bude následující:
- 28.1.2000 - příjezd, ubytování od 17.hod., společenský večer
  - 29.1.2000 - SVOD mladých, po skončení posezení a rozhovor o současných odchovech a jiné, večer - společenské posezení
  - 30.1.2000 - Vyhodnocení celé akce - závěr, po obědě odjezd.

- Podmínky pro účast:
- 1) Potvrzená přihláška se zaplacenými poplatky
  - 2) Občanský průkaz
  - 3) Očkovací průkaz
  - 4) Veterinární osvědčení ne starší 3 dnů z místa bydliště
  - 5) Povinná výbava: obojek, vodítko, košík, miska, žrádlo, hadr na otření tlapek

Tento pension se nachází na silnici č. 13 mezi Teplicemi směrem na Děčín, 2 km za obcí Chlumec je odbočka doleva na Žandov 1 km. Po projetí obce se stále jede po hlavní až se dojede k pensionu Žandov. Tento pension se nachází uprostřed lesa 1 km vzdálen od vesnice na samotě.

Akce by měla přispět k upevnění členské základny a vzájemného poznání většího okruhu lidí, kterým se toto plemeno líbí a mají snahu o jeho propagaci. Jde o celkovou informovanost práce KPCHP a o případné připomínky a návrhy na zlepšení celkové propagace. Tato akce se samozřejmě netýká pouze členů a jejich rodinných příslušníků, ale i nečlenů a zájemců, kteří by se chtěli dozvědět něco více o Chodském psu.

Veškeré informace o této akci Vám budou zodpovězeny na tel. č. 047/521 4731 večer.

## Ceník akce „Víkend 2000“

1 osoba	ubytování na 1 den s plnou penzí	300,-Kč
pes	jednotný poplatek na víkend	100,-Kč
poplatek za svod člen		50,-Kč
nečlen		200,-Kč

Zájemci o tuto akci zaplatí poplatek dle uvedeného vzoru do 14.1.2000 a s vyplněnou přihláškou a kopií o zaplacení zašlou na uvedenou adresu: Olga Bernátová, Koněvova 25, 400 01 Ústí nad Labem

Platby provádějte složenkou typu C.

*Po přijetí přihlášky bude všem zasláno potvrzení - vstupní list.*

Poplatek za svod, prosím, označte na zadní stranu „Zpráva pro příjemce“ SVOD 1/2000.

Příklad: 1 osoba + 1 pes na celý víkend 28.1. - 30.1.2000  
600,- + 100,- = 700,-Kč

## **Přihláška na „Víkend 2000“**

Jméno:.....Příjmení:.....

Adresa:.....

Počet rodin. přísl.

Počet psů:

Člen: ANO / NE

## **Přihláška na SVOD**

Jméno psa a chov. stanice:

Narozen (a):

Č. zápisu, zkr. PK:

Tet. číslo:

Pohlaví:

Výstava:

Zkoušky:

Otec:

Matka:

Chovatel:

Majitel + adresa:

Jsem / nejsem členem KPCHP (vhodné zaškrtnout).

Prohlašuji, že jsou mi známa ustanovení propozic a zavazuji se k jejich dodržení.

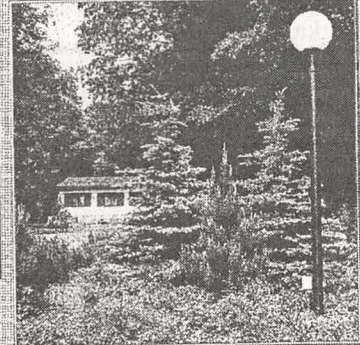
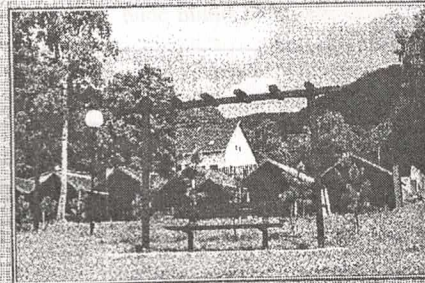
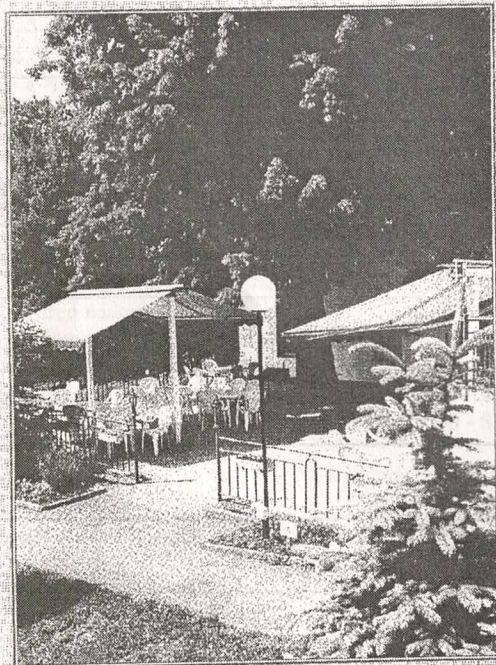
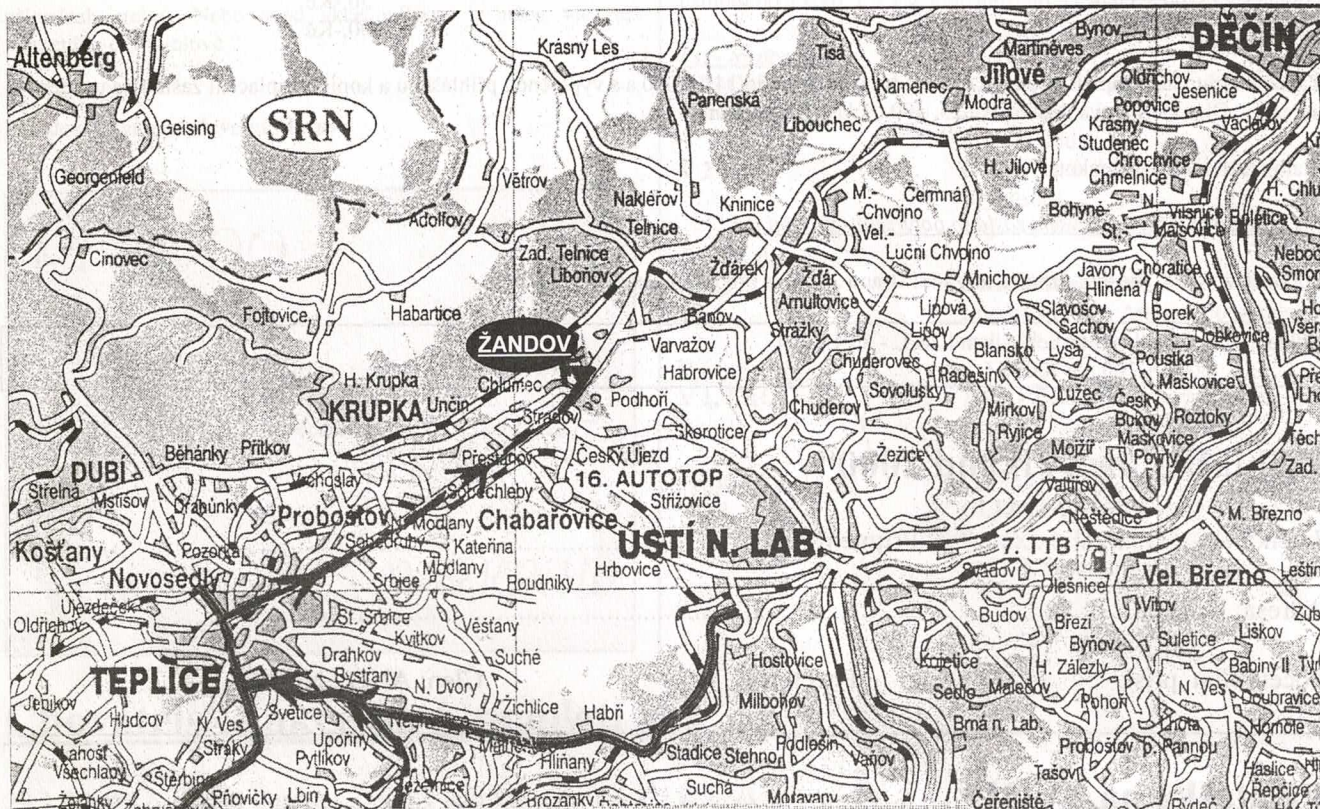
Datum:

Podpis:

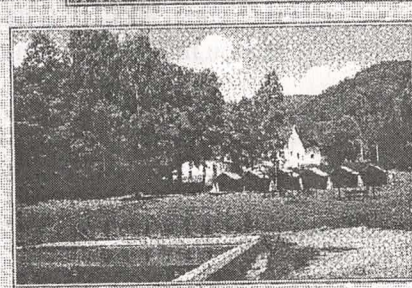
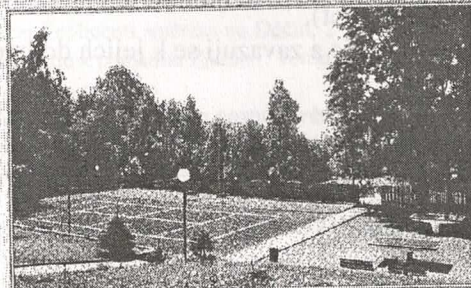
Obě přihlášky prosím vyplňte hůlkovým písmem.

# REKREAČNÍ STŘEDISKO ŽANDOV

možnost ubytování



Pension Žandov



## Přihláška a propozice na svod a bonitaci chodských psů dne 11.3.2000 v Čeperce (VČ oblast)

**Místo konání :** Čeperka, obec na poloviční trase mezi Hradcem Králové a Pardubicemi. U opatovické elektrárny odbočka ze státní silnice, od Hradce Králové za nadjezdem vpravo, od Pardubice za opatovic. elektr. před nadjezdem odbočit vlevo. Stále po hlavní silnici obcí Čeperka k místnímu pohostinství. Místo konání svodu a bonitace směrem „za hospodou“ cca 500 m.

**Program :** 9.30 – 10.00 hod přejímka psů  
od 10.00 hod posuzování svodu dorostu a bonitace

**Poplatky :** členové KPCHP nečlenové klubu  
Svod 50,- Kč 200,- Kč  
Bonitace 200,- Kč 800,- Kč

Poplatky poukazujte složenou typu C) na adresu pořadatele akce : Jana Kudrnáčová, 503 12 Rosnice 19

**Podmínky účasti** na svodu : věk 7-14 měs.  
na bonitaci : věk od 15 měsíců, splněný svod dorostu, výstavní ohodnocení nejméně ze tř. Mladých, vyhodnocené a potvrzené v PP RTG na DKK.

**Všichni :** originál PP (s uvedením jména a adresy majitele), výkon. knížku, doklad o zaplacení členského příspěvku na r. 2000, očkovací průkaz s potvrzeným očkovaním proti vzteklině, psince a parvoviroze nejméně 3 týdny a nejvíce 1 rok ke dni konání a veterinární osvědčení, že pes je zdravý a nepochází z místa nákazy ne starší 3 dnů.

**Vyplněné přihlášky s dokladem o zaplacení účasti zasílejte nejpozději do 29.2.2000 na adresu :**

Jana Kudrnáčová, 503 12 Rosnice 19 (příp. informace na tel. č. 049/5398322, mobil 0604/898176)

**Jedinci přihlašovaní na bonitaci musí k přihlášce přiložit** oboustrannou fotokopii průkazu původu + výkon. knížky a máte-li, tak fotografii přihlašovaného jedince.

----- z d e o d s t ř í h n ě t e -----

Přihláška na **SVOD BONITACI** (vhodné zaškrtněte)

Jméno psa/feny a chovatelská stanice.....

Narozen(a) : ..... Číslo zápisu .....

Pohlaví : ..... Výstav. ohodnocení ..... Zkoušky : ..... RTG DKK .....

Otec : ..... Matka : .....

Chovatel : .....

Majitel + adresa : .....

..... PSČ ..... Oblast/kraj .....

Jsem (doložit)/nejsem členem KPCHP (Vhodné zatrhněte).

.....  
datum

.....  
podpis

## Přehled vyhodnocování RTG DKK u chodský psů (pokračování z č. 1/99, str. 5)

Poř.	Jméno psa/feny	pohlaví	RTG DKK			
95.	KIMI Bryvilsár	fena	0/II	118.	CLEOMA Black Glossy	fena II/III
96.	BRIXI z Dašického zážší	fena	0/I	119.	ANNI z Lepých lesů	fena II/II
97.	ALF Prima Dája	pes	0/0	120.	ALDO z Lepých lesů	pes 0/0
98.	ARKA z Šelenburku	fena	II/II	121.	ENRIKO z Gipova	pes IV/IV
99.	BRIXA Věrná Belinda	fena	I/I	122.	ASY Chodský klenot	fena 0/0
100.	SOFI Prima Nova	fena	III/III	123.	HASIE na Bylinkách	fena III/III
101.	MIRA Bryvilsár	fena	I/0	124.	FABIEN z Gipova	pes 0/0
102.	BESSI Barraduca Aces	fena	II/II	125.	QUINA Bryvilsár	fena II/I
103.	DAG Prima nova	pes	0/0	126.	DIANNA z Aglobern	fena I/0
104.	BINKA Alenyjan	fena	IV/IV	127.	DITA z Aglobern	fena 0/0
105.	CARO Aglobern	pes	II/0	128.	BORBON Věrná Belinda	pes 0/0
106.	ALAN z Kraje Chrudimky	pes	II/0	129.	ASTA z Lepých lesů	fena 0/0
107.	BÁRA Věrná Belinka	fena	0/0	130.	ALKA z Lepých lesů	fena I/0
108.	ANDORA Tosti	fena	IV/III	131.	BAC Věrná Belinda	pes II/II
109.	AIRYN z Dávné země	fena	II/II	132.	ORNO Bryvilsár	pes III/0
110.	ARKA z Lepých lesů	fena	IV/III	133.	JESSY Bryvilsár	fena II/II
111.	TESA Prima Nova	fena	0/0	134.	ALMA Asulan	fena I/I
112.	ARAM z Dávné země	pes	0/II	135.	BALTOR Barracuda Aces	pes 0/0
113.	ORKA Bryvilsár	fena	IV/IV	136.	EDYS z Gipova	pes II/III
114.	ARANKA Tosti	fena	0/II	137.	QUEEN Bryvilsár	fena IV/III
115.	BERTA Cidabro	fena	I/0	138.	AVAR Barracuda Aces	pes 0/0
116.	CIBELE od Majky	fena	I/0	139.	AKY Pozdeňské údolí	fena I/0
117.	ORA Bryvilsár	fena	III/II	140.	FATYZA z Gipova	fena II/II RENO
					Bryvilsár pes	0/0

### Jak postupovat při absolvování RTG na DKK u chodského psa ?

Dle usnesení z členské schůze KPCHP konané dne 14.12.1996 v Praze je změna v podmínkách pro účast na bonitaci chodských psů a jejich následném využívání v chovu.

Jedinci bonitovaní po 1.1.1997, kteří se budou účastnit bonitace, musí mít v průkazu původu potvrzeno vyhodnocení rentgenu na dysplazii kyčelních kloubů (RTG DKK). Kde se provádí nejbližší vašemu okolí snímkování na RTG DKK Vám sdělí veterinární lékař. Vyhodnocováním snímků RTG DKK byl našim klubem pověřen MVDr. Jaromír EKR v Hradci Králové.

Jak tedy postupovat ?

Ve věku vašeho jedince psa/feny staršího 12 měsíců podstoupíte na nejbližším veter. zařízení RTG na DKK, kde sdělíte, že vyhodnocováním pro plemeno chodský pes je pověřen :

**MVDr. Jaromír Ekr, Pražská 68 , 500 02 Hradec Králové**

a na tuto adresu je nutno zaslat snímek k vyhodnocení.

Po vyhodnocení snímku RTG DKK (cca během 3 týdnů) Vám MVDr. Ekr zašle „Potvrzení o RTG vyšetření na dysplazii kyčelních kloubů“ s vyznačením rentgenového nálezu ve dvou vyhotoveních, spolu s vyúčtováním za úkon vyhodnocení RTG snímku.

Maxim. do 30 dnů po obdržení rentgenového nálezu zašlete jedno vyhotovení, spolu s originálem průkazu původu, na adresu : Jana Kudrnáčová, Rosnice 19, 503 12 Všeň, která je klubem pověřenou osobou k evidenci výsledků RTG DKK do průkazu původu psa/feny. Rovněž následuje zpětná kontrola s podklady od MVDr. Ekra. Pozn. Veškerá výše uvedená korespondence probíhá doporučeně !

J.K.

# Vnitřní předpis Komory veterinárních lékařů České republiky o postupu při posuzování dysplazie kyčelních kloubů u psů.

## I.

### Definice pojmů:

1. Rtg snímek kyčelních kloubů psa pro posouzení dysplazie kyčelních kloubů je oprávněn zhotovit pouze veterinární lékař, člen Komory veterinárních lékařů České republiky a držitel osvědčení o splnění podmínek k výkonu veterinární léčebné a preventivní činnosti, který má k dispozici rtg pracoviště, na němž je možné zhotovit expozičně, projekčně a z hlediska identifikace správný snímek (dále jen zhotovitel).
2. Rtg snímek kyčelních kloubů psa je oprávněn posoudit na DKK pouze veterinární lékař, člen Komory veterinárních lékařů České republiky, který má osvědčení pro posuzovatele DKK a DKL a je zapsán do seznamu specialistů na posuzování dysplazie kyčelních kloubu, vedeném při Komore veterinárních lékařů ČR (dále jen posuzovatel).
3. Podmínkou pro získání osvědčení posuzovatele DKK a DKL je složení kvalifikační zkoušky před zkušební komisí a členstvím v Klubu posuzovatelů DKK a DKL Komory veterinárních lékařů ČR.
4. Posuzovatelé se sdružují do Klubu posuzovatelů DKK a DKL KVL ČR a volí ze svého středu komisi pro řízení posuzování DKK, komisi odvolací a komisi zkušební.

## II.

### Náležitosti rtg snímku:

1. Expozičně správným snímkem se rozumí, že struktury na snímku jsou zobrazeny dostatečně ostré a kontrastní. Při zhotovení snímku musí být použita sekundární clona.
2. Projekčně správným snímkem se rozumí, že pes je snímkován ve fixačním zařízení (lůžko na průřezu tvaru V, umožňující ideální umístění psa do hřbetní polohy) v extenzní ventrodorzální projekci na kazetu formátu 30 x 40 cm. Na snímku musí být zachycena celá pánev a stehenní kosti včetně kolenních kloubů. Dále musí být projekce symetrická, tj. osa pánve a osy obou stehenních kostí musí být rovnoběžné, průměty těl kostí kyčelních musí být stejně široké, ucpané otvory se musí zobrazit symetricky, česky musí být zobrazeny v podélných osách kostí stehenních a spojnice sezamských kostí musí protínat česky.
3. Správným snímkem z hlediska identifikace se rozumí, že na snímku u pravé končetiny psa z laterální strany na exponovaná pomoci olověných písmen a číslic zkratka pro plemeno psa, tetovací číslo (př. číslo mikročipu) a symboly pro označení pravé strany (Dx,P). V horním rohu snímku na pravé straně psa musí být popis, ve kterém je uvedena adresa zhotovitele, datum zhotovení snímku, národnost psa (plemeno, pohlaví, datum narození, jméno a chovná stanice) a jméno a adresa majitele psa.

## III.

### Zhotovitel rtg snímku je povinen:

1. Před zhotovením rtg snímku kyčelních kloubů zkontrolovat tetovací číslo psa popř. identifikační číslo mikročipu. Je nepřijatelné zhotovovat rtg snímek kyčelních kloubů pro posouzení na DKK u psů s nečitelným tetovacím číslem, nebo pokud není možno ověřit identifik. číslo mikročipu.
2. Ujistit se, že pes již dříve nebyl rtg vyšetřován na dysplazii kyčelních kloubů. Opakované rtg vyšetření psa na DKK je nepřijatelné. Opakovaně může zhotovitel rtg vyšetřit psa na DKK na výzvu posuzovatele v případě, že první snímek byl

expozičně, projekčně nebo z hlediska identifikace nevyhovující pro posouzení.

3. Vyplnit formulář „Potvrzení o rtg vyšetření na DKK“ a potvrdit ho. Vzor formuláře je součástí tohoto předpisu a používání jiných tiskopisů je nepřijatelné.
4. Zhotovovat rtg snímek kyčelních kloubů psa v hluboké sedaci nebo v celkovém úplném zneclivění tak, aby bylo dosaženo dostatečné miorelaxace. Při zhotovování snímku je nutné umístit psa do fixačního zařízení, k jeho pravé pánevní končetině položit obráceně sestavu olověných písmen a číslic pro označení plemene, tetovacího čísla a strany psa. Tuto sestavu je nutno před položením na kazetu ukázat majiteli psa.
5. Po exponování snímku ho vyvolat a posoudit, zda je expozičně, projekčně a z hlediska identifikace správně zhotoven. Pokud rtg snímek není z tohoto pohledu správný je nutno zhotovit snímek nový. Pokud je rtg snímek správný, zhotovitel jej ukáže majiteli psa a popíše mu, v čem spočívá jeho správnost z hlediska expozice, projekce a identifikace psa. Vyjadřovat se o nálezu psa je nepřijatelné.
6. Potvrdit v průkazu původu psa zhotovení rtg snímku, a to tak, že do kolonky „ostatní“ nebo „veterinární záznamy“ napíše datum, zkratku „RTG DKK“, podpis a otiskne razítko s adresou veterinárního pracoviště, jménem a telef. číslem. (V případě, že se jedná o opakované zhotovení snímku na žádost posuzovatele, napíše do průkazu původu „OPAKOVANÉ RTG DKK NA ŽÁDOST POSUZOVATELE“.)
7. Zhotovený rtg snímek s přiloženým formulářem, potvrzení se třemi kopiemi (tedy celkem čtyři formuláře) odeslat příslušnému posuzovateli do 14 dnů od jeho zhotovení.
8. Na základě písemné výzvy posuzovatele zhotovit nový rtg snímek kyčelních kloubů psa pro posouzení DKK. Při zhotovení opakovaného snímku informovat majitele psa, z jakého důvodu si posuzovatel vyžádal zhotovení nového snímku. Zhotovení opakovaného snímku potvrdit opět do průkazu původu psa tak, že do kolonky „ostatní“ nebo „veterinární záznamy“ napíše datum, záznam „OPAKOVANÉ RTG DKK NA ŽÁDOST POSUZOVATELE“, podpis a otiskne razítko s adresou veterinárního pracoviště, jménem a telefonním číslem. Vyplnit znovu formulář potvrzení (ve 4 provedeních a poslat je spolu se snímkem posuzovateli).

## IV.

### Posuzovatel je povinen :

1. Evidovat každý doručený snímek na posouzení na DKK. Posoudit, zda je tento snímek expozičně, projekčně a z hlediska identifikace správný.
2. Pokud je snímek nevyhovující pro posouzení, vyzvat zhotovitele písemně, aby zhotovil snímek nový. V případě, že zhotovitel nezašle do 21 dnů snímek nový, posuzovatel vyzve písemně majitele psa, aby si nechal snímek zhotovit znovu u zhotovitele dle vlastního výběru. Na základě tohoto přípisu je oprávněn kterýkoliv zhotovitel pořídit opakovaný snímek kyčelních kloubů psa na DKK.
3. V případě, že rtg snímek je vyhovující k posouzení, snímek posoudí do 14 dnů od doručení, výsledek zaznamená do formuláře potvrzení, originál a jednu kopii tohoto potvrzení zašle doporučeně majiteli psa, druhou kopii zašle chovatelskému klubu a třetí kopii archivuje spolu s rtg snímkem. Posuzovatel není povinen posoudit rtg snímek v případě, že mu nebyl uhrazen honorář.
4. Je povinen archivovat rtg snímek jako součást své zdravotní dokumentace zvířete po dobu 10 let. Tento snímek není možné

vydat majiteli psa, chovatelskému klubu, zhotoviteli nebo ošetřujícímu veterinárnímu lékaři psa.

5. Vydat rtg snímek odvolací komisi v případě odvolání proti výsledku posouzení a učinit o tom ve zdravotní dokumentaci záznam.
6. Z hlediska etického je nepřipustné, aby posuzovatel posuzoval DKK u plemene jehož jedince chová on sám nebo jeho nejbližší rodinní příslušníci.

## V.

### Odvolání proti výsledku posouzení:

1. V případě, že majitel psa nebo chovatelský klub nesouhlasí s odborným posudkem posuzovatele, mohou se písemně odvolat k předsedovi odvolací komise. Odvolání musí být vyhotoveno ve dvojnásobném znění a musí být podáno do 30 dnů ode dne, kdy majitel nebo chovatelský klub obdržel rozhodnutí posuzovatele ohledně nálezu dysplazie kyčelních kloubů příslušného psa. V případě, že odvolatel lhůtu nedodrží, odvolací komise se jeho odvoláním nebude zabývat. Odvolatel musí v odvolání uvést konkrétně proti čemu se odvolává a musí navrhnout rozhodnutí odvolací komise.
2. Odvolatel na základě výzvy předsedy odvolací komise je povinen uhradit kauci 5000,-Kč na uvedený účet KVL ČR. V případě, že tak neučiní ve stanovené lhůtě, odvolací komise se jeho odvoláním nebude zabývat.
3. Na základě včas podaného odvolání při splnění poplatkové povinnosti si odvolací komise vyžádá od posuzovatele původní rtg snímek kyčelních kloubů.
4. Na rentgenologickém pracovišti Kliniky chirurgie a ortopedie Veterinární a farmaceutické university v Brně bude zhotoven na náklady odvolatele nový rtg snímek kyčelních kloubů psa. Při zhotovení snímku bude přítomen pověřený člen odvolací

komise, který ověří totožnost zvířete a správné provedení snímku.

5. Nový rtg snímek bude posouzen odvolací komisí za přítomnosti minimálně tří jejích členů. Při jednání komise má posuzovatel právo být přítomen a vyjádřit se k celé záležitosti. V případě, že odvolací komise shledá nezbytnost účasti posuzovatele při jednání, je povinen se k jednání dostavit. Při podezření na záměnu vyšetřovaného zvířete přizve odvolací komise k jednání poradce chovu příslušného plemene.
6. Na základě nového posouzení rtg snímků odvolací komise stanoví stupeň DKK a vydá rozhodnutí, ve kterém
  - vyhoví podanému odvolání jako odůvodněnému
  - odvolání zamítne jako neúvodněné
7. V případě, že odvolací komise odvolání vyhoví, bude odvolateli vrácena kauce 5000,-Kč a náklady na činnost odvolací komise uhradí posuzovatel. V případě, že odvolání bude zamínuto, uhrazená kauce propadá a bude použita k uhrazení činnosti odvolací komise a činnosti Klubu posuzovatelů DKK a DKL.
8. Odůvodněným odvoláním se rozumí:
  - a) Souhlasné stanovisko odvolací komise s odvolatelem ve smyslu navrhovaného nižšího respektive vyššího stupně DKK, než byl stanoven při původním posouzení posuzovatelem.
  - b) V případě, že odvolatel prokáže v odvolacím řízení, že došlo k záměně rtg snímku kyčelních kloubů jeho psa s jiným psem, a nebude-li na rtg snímku naexpozována sestava olovených písmen a číslic označujících plemeno, tetovací číslo nebo číslo mikročipu a pravou stranu psa, nebo nebude-li tato naexpozována sestava odpovídat údajům uvedeným v příložené dokumentaci.

## *Zemětřesení v Turecku, kde chodský pes pomáhal zachraňovat lidské životy.*

Jedna z největších katastrof v historii lidstva – obrovské zemětřesení v Turecku, která znamenala naprostou zkázu, bolest, hrůzu a smrt. V celém Turecku se jakoby zastavil čas v úterý 17. srpna 1999 6 minut po 3. hodině ranní. Celý svět sledoval s hrůzou otřesné televizní záběry a připomínali si proroctví o konci světa. S napětím poslouchali zprávy a informace o rozsahu tragédie, která nabývaly postupně děsivých rozměrů. Všichni záchranáři z různých zemí se okamžitě letecky přesunuli do postižených oblastí. Pod sutinami umírají stovky lidí a každou hodinu se snižuje naděje. Že se podaří najít ještě někoho živého.

Naši záchranáři „pejskaři“ byli v pohotovosti hned při prvních zprávách o této hrůzné události a pouze čekali na okamžitý přesun během dne. Všichni jsme byli v šoku a nechápali jsme, že naše ministerstvo zahraničních věcí nemá zájem výjezd našeho záchranného týmu podpořit a financovat. Přitom v rozhlase jsme všichni každou hodinu slyšeli, jak je tragédie rozsáhlá a že postižené oblasti žádají o pomoc. Naš stát doposud nepřijal zákon o integrovaném záchranném systému a spolupráci všech záchranných složek. Chaos, při poskytování pomoci Turecku ukázal, stejně jako před dvěma roky při ničivých záplavách na Moravě, opět na tuto skutečnost. Naše země prý nemá dostatek finančních prostředků na zajištění účinné pomoci cizím zemím. Přes všechny tyto nesnáze se podařilo zajistit sponzora, který na rozdíl od našich úřadů republiky nás plně podpořil. Ředitelství České pojišťovny nabídlo okamžitou pomoc. Ve čtvrtek 19.8. hodinu před půlnocí jsme se dozvěděli, že konečně odlétáme ráno z ruzyňského letiště v Praze. Vybaveni spoustou věcí, prakticky vše potřebné na týden přežití, například: jídlo, voda, krmení-konzervy, batohy, spacáky, stany, přilby, ochranné kombinézy, rukavice, lana, baterky atd. Jen ještě poslední nepříjemnost nás zdržela. Podle přepravního řádu na letištích se psi přepravují ve speciálních přepravkách tzv. „kenel“. Problém ale byl, že tyto bedny nebyly k dispozici. Vedení letiště udělilo výjimku a naši psi mohli cestovat s námi na palubě letadla.

Zamířili jsme přes Budapešť do Istanbulu, kde nás hned na letišti převzala turecká policie. S absolutní předností kdekoliv na letišti i na silnici nás převezla do střediska humanitární pomoci. Odkud byly řízeny veškeré záchranné práce. Byli jsme přiděleni do přímořského města Yalova předměstí Cinarciku. Zde byla již nasazena turecká armáda. Viděli jsme zde dílo zkázy, které se dá velmi těžko popsat. Z města zbyla jen hromada sutin a stovky zničených domů, okolo kterých

bezmocně posedávaly hloučky bývalých obyvatel domů a napůl šílení, v očích slzy, děs a strach. Někteří zmateně prohledávali kdysi několika poschodový dům, ze kterého zbyla malá část jinak samé trosky. První hodiny po příjezdu zde byly opravdu krušné. Většina z nich tam dole měla své příbuzné, ale i celé rodiny. Za osmatřiceti stupňového vedra, v prachu sutin, plných ostrých hran, armovacího drátu, nestabilních sutin, v nichž šlo o život se psi rychle vyčerpávali. Navíc ztěžovalo naši práci stále intenzivnější používání všech dostupných desinfekčních prostředků. Soustředěně jsme prohledávali místo po místě, bloky domů v dalších oblastech. Pracovali jsme od šesti hodin ráno do osmi hodin večera. Někdy jsme museli počkat než odkryjí a odklidí další patra panelového domu. A pokračovali jsme dál. Pes najednou v sutinách zareaguje na pach živého člověka. Označí stěkáním a hrabáním. Ihned se zavolá odklízecí tým složený z místních dobrovolníků. Po několika hodinách vyprošťují záchranáři živého člověka. Tehdy všichni lidé vstávají a vrhají se do objetí příbuzných a známých. Lidé pláčí dojetím. Všichni nám děkují. Pro nás ale i pro naše psy je to obrovská psychická zátěž. Dalšího člověka zasypaného v pěti metrové hloubce sutě objevili naši psi pod dvěma mrtvými těly, což je velmi náročné. Rozlišit v takové situaci charakteristický pach živé osoby dokáže skutečně velmi zkušený pes. Tam, kde jsme hledali se seskupili obyvatelé a čekali jestli někoho dalšího objevíme. Jakmile pes začal štěkat v sutinách, označil živou osobu, vše utichlo. Tentokrát máme pocit, že slyšíme tichý šramot vycházející z hloubky sutin. Pro úplné ověření se posílá další pes. Opět radostný štěkot a najednou se ozývá slabé ťukání a vzdáleně dětský slabý pláč. Tým záchranářů spěchá s odklizením trosek a vyprošťují asi 5-ti leté dítě. Přicházejí televizní štáby různých televizních stanic a zachycují tyto úžasné okamžiky. Příbuzní obětí nás neustále žádali, abychom hledali právě zde, kde oni měli dříve domy. Naděje, že tam dole těch živých může být víc nás strhuje k vrcholnému výkonu. Potlačujeme únavu a pracujeme dál. Pes dobře pozná mrtvého člověka od živého. Pokud narazí na mrtvolu, některý pes označuje zalehnutím a kňučí, jiný hrabe a zastaví se. Jeden z nejhrošších okamžiků během záchranných prací je při prohledávání polorozbořeného domu, kde nesmí psovod vstoupit do objektu z bezpečnostních důvodů, pouze psa navádí povely k prohledání. A člověk ani neví jak to tam uvnitř vypadá a jestli se Vám pes odtud vrátí. Jsou to dlouhé vteřiny, minuty nejistoty a bojujete s touhou zavolat ho zpět. Víte, že je to ale nutné prohledat! Snad každou noc bylo cítit, jak se chvěje zem. Probíhala další drobná zemětřesení i větší, dokonce o síle 6,5 stupně Richterovy stupnice a epicentrum asi 50 km od nás. To už je dost zřetelné i pro nás. Pes toto chvění vycítí již mnohem dříve a začne být nejistý.

Večer okolí působilo hrozně. Pozůstali zapalovali u zbořených domů velké svíce a lampy jako modlitbu za mrtvé. Několik reflektorů bylo rozsvíceno na místa, kde se bagrovaly sutiny a byly vidět jen stíny trosek budov. Vojáci se samopaly dohlíželi, aby se v okolních domech nerabovalo.

Další den opět časné do práce. Psi jsou zcela vyčerpáni. Unaveně se plíží v sutinách. Zastavují se nad pachem mrtvých lidí a zvednou hlavu. Riziko infekce z rozkládajících se těl je již vysoké. Začal prudký liják. Což je relativní možnost, že prostoupí voda sutinami i do nižších dosud neodklizených pater. Je to možná poslední záchrana pro ty, kdo by dosud přežili pod sutinami.

V pondělí ráno, šestý den zemětřesení, už věříme na zázraky. Psi označili další místo nálezu živé osoby. Pokračuje další ruční odklizení sutě. Těžká technika nastupuje opodál s velkým rizikem, že by mohla ještě těm, kdo by byli ještě živí pod sutinami ublížit. S postupujícím časem mizela naděje na záchranu dalších živých. Navečer se donesla zpráva, že se ve městě vyhláší karanténa, aby se nerozšířovala epidemie. Takovéto město se uzavře na 4 měsíce za úplné asistence armády. Což byl pro nás velký problém. Ostatní záchranné týmy opustily město ihned. Uspíšili jsme náš odjezd o několik hodin. Lidé nás prosí, abychom neodjížděli a hledali dál. Co má člověk dělat, to si nikdo v takové situaci nedovede představit. Zatínáme zuby, slzy se nám derou do očí. Všechno dobrý pocit z vykonané práce je najednou pryč. Dostaví se pouze zoufalství a úzkost.

Unaveni a vyčerpáni po několika dnech se vracíme domů. Snad nikdy se nám nepodaří zapomenout. Nejvíce mě poznamenali mrtví, kterým už nikdo nemohl pomoci.

Byl to opravdu návrat z lidského pekla, jak napsal jeden z našich reportérů.

Klub přátel chodského psa  
Příspěvek paní Jitky Milostné,  
majitelky chodského psa – Darena Garsia -,  
kteří spolu pomáhali zachraňovat lidské životy



## A čím vším Daren prošel v dřívějším období ? (jak již bylo také uvedeno ve zpráv. KPCHP 3/97, str. 32)

Obávám se, aby životní příběh psa Darena nevyzněl nadneseně a frázovitě. Vzdám se svých předsudků a přesto Vám píši. Jednou když jsem si odnesla domů malého psíka, který však nic nechápal a ležel schoulen v náručí, vzpomínal na své psí bratry, sestru a psí mámu. Pěkný, ozářený vánoční den nás přivítal doma. „Chodík“ si zívá jako malý lev a jeho oči prosili o lásku člověka, který mu nyní byl bohem. Stal se miláčkem všech.

Výchovou, neublížit nikomu a ničemu živému a s využitím mimořádně vyvinutého čichu byl jeho osud zpečetěn. Z Darena se stal pes záchranář. Není ale možné, že se stane ze psa profesionální záchranář jen tak sám od sebe. Na tom musejí oba, pes i pán, zpracovat. Štěně již od malička si chce hrát, což se dá velice dobře využít na nošení apertu všeho druhu (od pešků přes gumové míčky až po plastové láhve). A pokud se povede psovodovi vybudovat ohromnou vášeň z apertování, má vyhráno. Radost ze hry – jako odměna – aport, se potom spojuje s určitým výkonem např. vyhledáním člověka v nepřehledném terénu. Psík heldá fanaticky svoji oblíbenou hračku u osoby, která mu ji vzala a ukryla se. Ale než se vybuduje určitá spojitost, chce to především trpělivost.

Daren pravidelným výcvikem a zkušenostmi po boku svého psího kamaráda – také záchranáře – se stal opravdu dobrým. Nečetněkrát se o tom přesvědčil mnohý zachráněný a odměnou mu vždy byla pochvala ta nejvřelejší od srdce. Je to jeden z dobrých pocitů a stojí za trochu námahy. To vše je podmíněno jen naší profesí.

Nic nenasvědčovalo tomu, že by to mělo být někdy jinak, až ..... až jednou. Vraceli jsme se ze své pravidelné podvečerní vycházky domů, když se stalo, co se stát nikdy nemělo. Bezcitný člověk poháněný nenávistí nebo touhou zabít, vystřelil na psa z těsné blízkosti a zničil jeho sen o lidském bohu. Utrpení dané nepochopením – proč ? vyvolalo u něho strach. Daren zapomněl na své dobré vychování a bolest způsobila, že zanevřel na člověka. Trávil své dny osamocen od všech psích kamarádů, kteří ho dříve měli rádi. Všichni jsme pociťovali bezbrannost z přicházejícího konce. Škaredé rány na těle zuboženého psa žalovaly a volaly po odvetě. Se ztrácejícími zbytky jeho zraku nás děsila prázdnota. Rány se časem zhojily, ale jeho psí duše byla zlomená a na to neexistovalo léku. Po náročných operacích, které Daren prodělal, jsme se začali opět pomalu a příliš zdlouhavě vracet ke své původní profesi. Daren byl nedůvěřivý k lidem a tuto křivdu si nesl s sebou dlouhé období.

Na základě kořistnického pudu (lovení apertu) a opravdu dobrých povahových vlastností Darena se pes opět dostal do formy. Dnes hravě zvládá nejen záchranářský výcvik, ale i všestranný. Zákusy do rukávu, revíry, stopy, poslušnost i dle mezinárodního zkušebního řádu.

Jitka Milostná

*Pozn. redakce :*

*Za Klub přátel chodského psa děkujeme paní Jitce Milostné za její velmi vytrvalou a záslužnou práci na úrovni kynologie, jejíž výsledky jsou nejen odměnou jí, plemeni chodského psa a jeho prezentaci, ale kynologickému sportu jako celku. Kdyby všichni psi měli (jak paní Milostná uvádí) své lidské bohy, jako má Daren Jitku Milostnou, tak by bylo na světě zase o něco veselější a méně problémů. Dále uvádíme, že o účasti Darena se svou majitelkou, při záchran. pracích v Turecku, píše - mimo další tisk - rovněž časop. TINA č. 41 z 7.10.1999.*

Jana Kudrnáčová

## Výživa psů

Dne 9.10.1999 uspořádala společnost specializovaných veterinárních lékařů z kliniky JAGGY v Brně čtvrtý seminář pro chovatele psů po názvem „VÝŽIVA PSŮ“. Seminář se zabýval složením krmiv, odlišností ve výživě jednotlivých věkových kategorií, onemocněními z nedostatku a nadbytku živin, minerálů, vitamínů, dále výživou nemocných zvířat - alergických, s poruchami růstu, dietami pro nemocná zvířata. V první části MVDr. ŠRENK přednášel o složení krmiv pro psy, o výživě štěňat. O zásadách výživy psů, výživy psů v růstu a o poruchách růstu psů z nesprávné výživy přednášel MVDr. BERÁNEK. Z této části semináře jsem zpracoval první článek do zpravodaje KPCHP.

Kyslík, voda a další živiny jsou přijímány organismem a jsou použity pro tvorbu energie, zachování jedince, růst, reprodukci a obnovu poškozených tkání. Živiny se v potravě vyskytují ve formě vody, proteinů, tuků, sacharidů, vitamínů a minerálů. Některé z potřebných látek je tělo schopno samo syntetizovat z jiných. Ostatní, které si tvořit nedokáže musí být již přítomny hotové v přijímané potravě.

### Funkce jednotlivých živin v organismu:

**VODA** je nezbytnou součástí buněk a tělních tekutin, je podstatná pro trávení, chemické reakce, transport živin a odpadních látek a regulaci teploty.

**PROTEINY** / aminokyseliny / jsou jedny z hlavních součástí buněk a jsou nezbytné pro zachování a obnovu organismu, jako stavební kameny enzymů a některých hormonů a v extrémních případech také jako energetické zdroje.

**TUKY** jsou další organické sloučeniny nutné pro stavbu buněk a některých hormonů, vstupují do řady chemických reakcí a jsou nejbohatšími zdroji energie.

**CUKRY** / škroby a jednoduché cukry / jsou zdroj pohotové energie. Většina energie obsažena v cukrech je využívána okamžitě, malá část může být uskladněna v játrech, nebo ve svalch ve formě glykogenů, nebo převedena na tuk.

**VITAMÍNY** jsou hlavními katalyzátory tkáňových reakcí a substráty pro transport energie.

**MINERÁLNÍ LÁTKY** jsou nezbytné pro tvorbu kostí a zubů, významně se podílí na udržení vodní bilance, vstupují do chemických reakcí a transportu kyslíku v červených krvinkách.

Psi a kočky se vyvinuli z masožravých předků, dokážou velmi efektivně využívat potravu živočišného původu, potrava odvozená z rostlinných zdrojů může psům i kočkám poskytnout hodně živin, ale neuspokojí všechny jejich potřeby. Zvláště kočky jsou obligátními masožravci.

### ENERGIE

je schopnost nebo síla vykonat práci, způsobit změny nebo umožnit pohyb. Lze ji považovat za palivo pro tkáňový metabolismus. energii lze získat především z potravy. Množství energie se vyjadřuje v kaloriích nebo joulech. Protože organismus není schopen využít beze zbytku všechnu energii obsaženou v potravě, je možno definovat čtyři různé druhy energie:

**HRUBÁ** /GE/ energie je celkový obsah energie v potravě. Ne všechna je dostupná pro organismus.

**STRAVITELNÁ** /DE/ energie je rozdíl mezi hrubou energií a obsahem energie ve fekáliích.

**METABOLIZOVATELNÁ** /ME/ energie je množství energie, které je skutečně zadrženo a použito organismem.

**ČISTÁ** /NE/ energie je rozdíl mezi metabolizovatelnou energií a energií spotřebovanou na tvorbu tepla, energií ztracenou různými sekrety (např. mlékem) a energií obsaženou v plynech produkovaných v trávicím traktu.

Tou nejpřesnější formou ze všech uvedených, kterou lze vyjádřit množství pro zvíře dostupné energie v krmivu je metabolizovatelná energie/ME/.

### VODA

je jednoznačně nejdůležitější živina. Je zcela nepostradatelná pro přežití a má mnoho funkcí:

- základní stavební komponenta buněk, krve, lymfů
- rozpouštědlo pro trávení a pro chemické reakce
- transportní médium pro živiny, vedlejší produkty metabolismu, zplodiny
- pomáhá regulovat teplotu tím, že odvádí teplo ze tkání a orgánů

Voda se nachází ve všech tkáních, neustále se pohybuje mezi oběhovým systémem, vnitřkem buněk a okolím buněk. Voda se dostává do organismu pitím, potravou, také se v těle vytváří při zpracovávání živin. Z organismu je voda vylučována močí, trusem a také vydechovaným vzduchem. U některých zvířat (také u lidí) se část vody vylučuje z těla v podobě potu. V určitých případech jsou ztráty vody způsobeny zvracením, průjmem, krvácením nebo produkcí mléka.

### PROTEINY

jsou složeny z uhlíku, vodíku, kyslíku, dusíku a někdy také ze síry. Jsou základními stavebními kameny buněk, tkání, orgánů, enzymů, některých hormonů a prtilátek. Jsou nepostradatelné pro zachování existence, růst, reprodukci a obnovu tkání. Jsou tvořeny řetězci aminokyselin. Molekuly proteinů jsou složeny z velkého množství jednotlivých aminokyselin, kde běžně nacházíme 22 různých druhů. Aminokyseliny jsou spolu spojovány do různé délky, do různého tvaru, např. v hemoglobinu je 287 aminokyselin, které spolu tvoří 4 řetězce. Aminokyseliny označujeme jako esenciální a neesenciální. Esenciální jsou nepostradatelné, tělo si je nedokáže vytvořit z jiných aminokyselin. Neesenciální aminokyseliny, čili postradatelné, dokáže tělo syntetizovat z jiných aminokyselin. Esenciální aminokyseliny musí být obsaženy v potravě. Pokud je strava psa chudá na esenciální aminokyseliny, není schopen tvořit proteiny nezbytné pro život.

**ESENCIÁLNÍ AMINOKYSELINY:** arginin, histidin, valin, leucin, isoleucin, lysin, methionin, phenylalanin, treonin, tryptofan, taurin, / pouze pro kočky /.

Pes i kočka vyžaduje shodně 10 esenciálních aminokyselin, kočky navíc taurin. Jejich potrava musí tedy obsahovat protein, který má ve své struktuře těchto 10 aminokyselin a navíc i dostatečné množství dalších aminokyselin, které lze využít přímo nebo pro syntézu jiných aminokyselin. Tělo je využívá ke stavbě vlastních proteinů. Metabolismus proteinů je složitá záležitost, kdy proteiny obsažené v potravě

jsou během trávení rozloženy až na malé segmenty, ty jsou pak absorbovány ze střeva do krevního řečiště a dopravovány po celém organismu. Aminokyseliny potom slouží jako stavební kameny morfologických struktur, jako jsou například svaly, chlupy, kůže, nebo funkčních struktur, jako jsou enzymy a hormony. Mimořádně může organismus využívat proteinů k produkci energie.

**KVALITA PROTEINŮ** se posuzuje z hlediska obsahu esenciálních aminokyselin, které zvíře potřebuje k životu. Plnohodnotný protein však nemusí být kvalitním proteinem, pokud ho není organismus schopen dobře strávit. Neplnohodnotný protein neobsahuje všechny esenciální aminokyseliny, ale může být nahrazen, nebo doplněn proteinem z jiného zdroje, který všechny požadované aminokyseliny obsahuje. Rostlinné suroviny jako například sojová moučka, kukuřičná moučka, jsou zdrojem neplnohodnotných proteinů a chybějící aminokyseliny se označují jako limitující faktory. Limitujícím faktorem pro sóju je methionin, pro cereálie jsou lysin a tryptofan. Živočišné produkty jako kuřecí, jehněčí a rybí maso, drůbeží moučka a vedlejší produkty z drůbežích jatek obsahují proteiny plnohodnotné.

**DUSÍKOVÝ METABOLISMUS** je posuzován také pomocí biologické hodnoty /BV/ a dusíkové bilance /NB/. Dusík je jedním ze čtyř prvků obsažených ve všech aminokyselinách a protože tuky a sacharidy dusík neobsahují, je stanovení dusíku jednou z cest pro hodnocení kvality proteinů v krmivu.

#### **ZDROJE KVALITNÍCH A PLNOHODNOTNÝCH PROTEINŮ**

vejce, kuřecí maso, jehněčí maso, drůbeží moučka a vedlejší drůbeží produkty, masová moučka, masokostní moučka (od nejkvalitnějšího po méně kvalitní).

#### **TUKY**

jsou tvořeny molekulami mastných kyselin vázanými na glycerol. Mastné kyseliny jsou tvořeny uhlíkem, vodíkem a kyslíkem. Tuky představují nejkoncentrovanější formu energie v krmivech, protože poskytují více jak dvojnásobně větší množství energie než cukry nebo bílkoviny. Jsou nepostradatelnými součástmi buněk, hormonů a mnoha chemických reakcí. Také jsou nutné pro absorpci a využití vitamínů v tucích rozpustných. V podkoží a v okolí některých vnitřních orgánů poskytují tepelnou izolaci a mechanickou ochranu organismu. Tuky jsou významné zásobní substráty.

Uhlíkové atomy v mastných kyselinách jsou spolu spojovány pomocí chemických vazeb, které se označují jako jednoduché /C-C/ nebo dvojně vazby /C=C/. Mastné kyseliny bez dvojných vazeb nazýváme nasycenými /saturovanými/ mastnými kyselinami. Jako nesaturované nebo-li nenasycené mastné kyseliny označujeme takové, které mají v molekule jednu či více dvojných vazeb. S jednou dvojnou vazbou jsou kyseliny mononenasyčené s více dvojnými vazbami polynenasycené nebo-li vícenenasyčené mastné kyseliny. Přítomností dvojných vazeb jsou dány i fyzikálně-chemické vlastnosti, proto jsou nenasycené mastné kyseliny při normální pokojové teplotě olejovité konzistence, zatímco nasycené mají konzistenci tuhou.

**NEJDŮLEŽITĚJŠÍ** nenasycené mastné kyseliny jsou:

Kyselina linoleová / omega - 6 mastná kyselina /  
Kyselina alfa linoleová / omega - 3 mastná kyselina /  
Kyselina arachidonová / omega - 6 mastná kyselina /

Podobně jako aminokyseliny, jsou i některé mastné kyseliny nepostradatelné či esenciální. Esenciální mastnou kyselinou pro psy i kočky je kyselina linoleová. Pro kočky navíc i kyselina arachidonová. V potravě psa musí být přítomna jen kyselina linoleová, arachidonovou kys. dokáže pes syntetizovat z linoleové, ale v potravě koček musí být přítomny obě.

Kyseliny omega-3 a omega-6 jsou vícenenasyčené mastné kyseliny, které hrají důležitou roli v zánětlivých reakcích organismu.

**Omega-6** mastné kyseliny jsou přítomny jak v rostlinách /linoleová/, tak i v tuku suchozemských živočichů /linoleová i arachidonová/. Vyvolávají pro zánětlivé reakce v organismu a mohou se významně podílet na vzniku pruritu při alergických onemocněních /svědění /.

**Omega-3** mastné kyseliny se vyskytují v rostlinách a živočišných mořského původu. Jsou to kyseliny alfa-linoleová a eicosapentaenová. Mají schopnost tlumit zánětlivé reakce. Jsou obsaženy například v líném semínku, rybím mase nebo rybím tuku.

Obě skupiny těchto kyselin přes své vlastnosti, které mají, jsou velmi důležité a měly by být ve vzájemném poměru, který je u lidí pravděpodobně u zvířat v optimálním rozpětí omega-6 ku omega-3 mastným kyselinám 5 až 10 : 1. Pokud jsou přítomny ve stravě v tomto poměru mají protizánětlivý efekt.

#### **CUKRY**

Mají ve své molekule uhlík, vodík a kyslík a jsou důležitým zdrojem energie, kdy většina energie cukrů je v těle využívána okamžitě a malá část může být převedena na tuky a uložena, nebo část cukrů může být uložena v játrech a ve svalech ve formě glykogenu.

Cukry jsou:

- jednoduché - glukóza, fruktóza, sacharóza,
- škroby
- vlákniny

**GLYKOGEN** je zásobní formou glukózy u zvířat a je zdrojem pohotovosti energie

**ŠKROB** je rostlinnou zásobou energie, je ve vodě rozpustný a je obsažen v rýži, kukuřici a pšenici, je stravitelný, pokud je dobře zpracován

**CELULÓZA** je nerozpustný polysacharid, který nepodléhá štěpení trávicími enzymy /nazývá se rovněž vláknina.

**VLÁKNINA** je důležitou součástí výživy zvířat, i když sama o sobě neslouží jako živina. Podporuje trávení a stimuluje pasáž střevního obsahu. Její fermentací vznikají těkavé mastné kyseliny s krátkým řetězcem, které jsou zdrojem energie pro sliznici střev. Zajišťuje strukturu a objemnost krmiv, váže na sebe vodu a zvyšuje její obsah ve stolici. Některé druhy vláknin zvyšují absorpci živin.

## VITAMÍNY

jsou katalyzátory enzymatických reakcí, usnadňují je, ale nejsou jejich součástí. Nejsou zdrojem energie, ani stavebních materiálů, jsou pro organismus potřebné v malých množstvích a většina z nich se nedá syntetizovat organismem. Rozlišujeme je podle rozpustnosti ve vodě nebo v tucích.

Vitamíny rozpustné v tucích: A, D, E, K.

**VITAMÍN A** je obsažen v játrech, rybím tuku, vaječném žloutku, v másle, tělo jej dokáže získat i z karotenu, který je přítomen v mrkvi a jiných zeleninách. Psi jsou schopni pokrývat potřebu organismu vitamínem A z diety, která obsahuje pouze karoten, kočky toho nejsou schopny a proto musí mít vitamín A v dietě již hotový. Vitamín A podporuje růst, dobré vidění, je důležitý pro správnou funkci kůže a sliznic.

**VITAMÍN D** se vyskytuje v mnoha formách. Přeměna v aktivní formu probíhá v játrech a ledvinách, kde je obsažen. Nachází se rovněž v rybím tuku a vejcích, je nepostradatelný pro růst, regulaci metabolismu vápníku a fosforu, pro stavbu kostí a zubů.

**VITAMÍN E** chrání buněčné membrány před oxidací a destrukcí, chrání tuk před žluknutím. Nachází se v játrech, vejcích, oleji z pšeničných klíčků, mléku a másle.

**VITAMÍN K** se podílí na srážení krve. Nedostatek tohoto vitamínu v organismu je vzácný, protože je produkován střevní mikroflórou, proto jej lze vyvolat podáváním antibiotik

Vitamíny rozpustné ve vodě: vitamín C a vitamíny skupiny B jsou ze střeva absorbovány s vodou a jsou vylučovány močí a trusem. Nejsou v organismu skladovány, musí se neustále doplňovat z potravy nebo syntetizovat z jiných živin. V organismu se nehromadí, jejich nadbytek je velice vzácný oproti vitamínům rozpustným v tucích. Tyto ve vodě rozpustné vitamíny jsou důležité pro transport energie při metabolických reakcích.

**VITAMÍN C** /kyselina askorbová/ je důležitý pro hojení ran a obnovu tkání, má antioxidační účinky, je v citrusových plodech a v zelených částech rostlin. Psi a kočky jsou schopny vitamín C syntetizovat z glukózy a proto vitamín C nemusí být v jejich potravě vůbec přítomen, pokud je v krmivu dostatek glukózy. Lidé a morčata nemohou syntetizovat vitamín C. V období stresu je vhodné podávat vitamín C i psům a kočkám.

**VITAMÍN B1** /thiamin/ je významný pro metabolismus cukrů a funkci nervového systému. Je přítomen v zeleném

hrášku, játrech, v obalech semen zrnin. Lze jej zničit vařením.

**VITAMÍN B2** /riboflavin/ je nepostradatelná pro růst buněk a nalézá se v mléce, čerstvém mase, vejcích a listové zelenině.

**VITAMÍN B6** /pyridoxin/ je potřebný pro mnoho metabolických reakcí. Lze jej získat z masa, z ryb a celých zrn.

**VITAMÍN B12** /kobalamin/ obsahuje kobalt a je nepostradatelný pro tvorbu erytrocytů /červených krvinek/. Nachází se v mase, játrech a vejcích.

**KYSELINA PANTOTENOVÁ** je potřebná pro růst a vývoj buněk a vyskytuje se ve všech rostlinných a živočišných tkáních.

**NIACIN** je potřebný pro růst, metabolismus cukrů a funkci zažívacího a nervového systému. Psi jsou schopni niacin produkovat z aminokyseliny tryptofanu, kočky toho nejsou, a tak musí mít ve stravě niacin již hotový.

**BIOTIN** /vitamín H/ je nepostradatelný pro metabolismus proteinů, tuků i cukrů, nachází se v mnoha živočišných i rostlinných tkáních a je syntetizován střevní mikroflórou. Po konzumaci čerstvých vaječných bílků a po léčbě antibiotiky, může dojít k nedostatku tohoto vitamínu.

**CHOLIN** je zcela nepostradatelný pro funkci jater, metabolismus tuků a pro funkci nervové a tukové tkáně. Je součástí lecithinu v buňkách. Není pravým vitamínem, protože je součástí organismu. Lze jej získat z masa a zeleniny. Při nadbytku tohoto vitamínu může vzniknout průjem.

**KYSELINA LISTOVÁ** je důležitá pro syntézu DNA, tedy genetického materiálu buněk, pro formování erytrocytů. Kyselina listová je přítomna v mnoha rostlinách a živočišných tkáních a její nedostatek může vyústit v onemocnění krvevorných orgánů a anémii. Nedostatek kyseliny listové lze vyvolat dlouhodobým užíváním sulfonamidů.

**INOSITOL** podobně jako cholin není pravým vitamínem. Je trvalou součástí buněčných membrán a je důležitý pro jejich propustnost, membránový transport a další funkce. Nachází se v mase, mléku, ovoci a zrninách.

Obecně lze říci, že nedostatek vitamínů rozpustných v tucích je stejně nebezpečný jako jejich nadbytek. Většina z nich je toxických hlavně vitamín D a A, vitamíny E a K z hlediska předávkování nejsou příliš nebezpečné. Dávkování těchto vitamínů by mělo být přesné a neměli bychom je přidávat ke kompletní vyvážené stravě.

První část příspěvku připravil MVDr. Beránek z kliniky JAGGY v Brně a zaslal pan Bleha. V příštím čísle se můžete těšit na druhou část o výživě našich psů, a to o minerálních látkách.

## Chovatelská stanice „LUKATO GOLD“ nabízí ke krytí

### Junioršampiona ALF Prima Daja

narozen: 13.11.1997

RTG DKK 0/0

Bonitační kód: 5CHKQ/5

otec: **ENDY Bryvilsár** - Junioršampion ČR, Šampion ČR, Primus junior, Optimus junior, BOB, CAC, res. CAC, Oblastní vítěz, vítěz třídy.

Zkoušky: ZM, ZOP, ZUP, RH-E, ZZZ, ZV1.

matka: **ARKA Bohemia Discus** - výborná, res. CAC.

**ALF** je 55 cm vysoký, má správně modelovanou hlavu, ucho správného tvaru, dobře nasazené, skus nůžkový, oko tmavé. Výborně vyjádřené znaky ve všech předepsaných partiích - výrazné syté barvy a kvalitního osrstění. Mírně delší, pevný a rovný hřbet, dynamický pohyb obou párů končetin. Ocas správně nasazen i nesen. Povaha temperamentní a přátelská.

Alfova výstavní ocenění získaná do 20 měsíců:

Český a Slovenský junioršampion, Národní vítěz, 1x BIG, 4x BOB, 5x CAJC, 3x CAC, 2x Oblastní vítěz, 1x Kraj. vítěz, 2x VTM, 1x VTO. Na MVP v Nitře  
4. BOG skupiny I. FCI



### Dále zadáme štěňátka po tomto psovi, k odběru na jaře 2000:

matka - **Cherry Bryvilsár**, výborná (Andy Bako x Bela na Bylinkách)

Informace a záznamy a tel. dotazy na adrese:

Olga Fidlerová

Pod Borkem 76

293 01 Mladá Boleslav

tel: 0603 477 480

Změna telefoní čísla majitele chovného psa  
**BLESKA** z Dašického zátiší pana Teplého  
**040/6303169** (placená inzerce)

## Chovatelská stanice PRIMA DAJA FCI

Nabízí perspektivní štěňata, k odběru v polovině ledna 2000

Otec: BLESK z Dašického zátiší - Český junioršampion, vždy výborný 3x CAJC, CAC, RTG DKK 0/0

Matka: ARKA Bohemia Discus - 2x výborná, res. CAC

pozn. Štěně z předchozího vrhu 1997 Alf Prima Daja - Český a Slovenský junioršampion.

V případě zájmu se obračejte na :  
Jan Mlejnek  
Štyrsova 442  
293 01 Mladá Boleslav  
tel. 0326/734 505  
0602 42 24 24

### Nabídka ke krytí:



### DAG Prima Nova

Narozen: 13.6.1992

RTG DKK 0/0

Výstavní ocenění: výborný

Zkouška: ZM

Otec: Oblastní vítěz BACK na Barance

Matka: Šampionka ASTA Chodský pes

Dag je na horní hranici výšky (58 cm). Je pevné konstituce, správného rámce, plnochrupý, s dobrým výrazem hlavy, tmavým okem, s dobře postaveným a tvarovaným uchem, rovným pevným hřbetem, s dobrými bedry a zády, se správně nasazeným a neseným ocasem, s dobrým postavením a zauhlením končetin, s jejich dobrou funkcí, standardně osrstěný a zbarven. Srst je zcela rovná, dlouhá, s hustou podsadou, znaky jsou menší, dobře zbarvené ve všech předepsaných partiích.

Pro feny s RTG DKK 0/0, výstavním oceněním výborná a výškou max. 52 cm nabízím krytí zdarma.

Adresa: Mgr. Jarmila Vašincová

K Pastevníku 856

739 44 Brušperk

tel. do zaměstnání: 069/26 24 06

V případě nutnosti můžete zanechat vzkaz na telefonu:

0606/ 90 90 71



