

CHODSKÝ PĚS

3/2005



Klubový zpravodaj je rozeslán všem členům klubu zdarma. Jeho rozesílání je vázáno pouze zaplaceným členským příspěvkem pro daný kalendářní rok a vyplněnou evidenční kartou zasloupanou jednateli

Redakční rada: I. Klazarová - na moji adresu zasílejte připomínky, návrhy, příspěvky, poděkování, stížnosti a kvalitní

fotografie svých psů ke zveřejnění.

J. Kudrnáčová, J. Bleha

Číslo 3/2005 vytištěno v počtu ks 380

Adresa klubu: Jana Kudrnáčová, Rosnice 19,
503 12 Všestary

Peněžní spojení - číslo účtu: 162 705 919/ 0300

ČSOB a.s., Hradec Králové

Variabilní symboly plateb:

číslo čl. průkazu- členský příspěvek

02 - svod

03 - bonitace

04 - krycí list

05 - inzerce

06 - dotace

07 - dar

**Uzávěrka pro Zpravodaj 1/2006 : dne 20.3.2006
vyjde do konce dubna 2006.**

Prosím o dodržování termínů uzávěrek zpravodaje. Pokud bude příspěvek zaslán po určeném termínu, bude automaticky zařazen do dalšího čísla.

Vzhledem k novému zpracovávání zpravodaje, prosíme, zasílejte obsáhlejší příspěvky na „malých disketách pro PC“ (program Microsoft Word 95, verze 7 nebo WordPad - Windows 95 (97)

**Inzerce v klubovém zpravodaji je možná (štěňata
prodej-koupě, nabídky krytí) za tyto poplatky :**

Řádková inzerce - prodej, koupě, krytí (bez foto)
nepřesahující 300 znaků 50,-Kč

Prodej, koupě, krytí + 1 foto,inzerce v rozsahu 1/3
strany 200,-Kč

Prodej, koupě, krytí + 1 foto,inzerce v rozsahu 1/2 strany
400,-Kč

Příplatek za každou další fotografii 50,-Kč

Pro reklamní účely 1 celá strany: cena dohodu
Ústřížek složenky, jako doklad o zaplacení, musí být
přiložen u inzerátu. Pokud tak nebude, inzerát nemůžeme
zveřejnit. Inzerát zaplatíte buď klubovou složenkou nebo
peněžní složenkou na účet klubu se správným variabilním
symbolem (05).

Členové výboru KPCHP

Předseda: Jana Kudrnáčová, Rosnice 19,
503 12 Všestary
(tel. 495 458 322 , 603 511 040)
e-mail: Bryvilsár@seznam.cz

Místopředseda: Nováková Eva, Denisova 4/783,
790 01 Jeseník (tel: 584 411 687, 728
637 971)
e-mail:eva.pynyx@cbox.cz

Jednatel: Karel Šnajdr, Ladova 272, Čeperka,
533 45 Opatovice nad Labem
(tel. 466 944 358, 608 801 774)
stamo.bud@centrum.cz

Pokladní: Klazarová Ivana, Těchlovice 41,

503 27 Lhota pod Libčany,

(mob. 604 643 538)

TOSTI@seznam.cz

Hlavní poradce chovu : Ivana Soldánová,

Vrahovická 73,

798 11 Prostějov

(tel. 582 360 723, 728 109 962)

e-mail: IvaSold@seznam.cz

Poradce pro výcvik:

Šárka Skřivanová, J. Formánka 208, 570
01 Litomyšl

(tel. 461 613 529, 607 937 258)

e-mail: sskrivanova@seznam.cz

Referent pro zdraví a výživu: Jaroslav Bleha,

Řestoky 106, 538 33 Trojovice

(tel. 469666728)

Členové revizní komise

Předseda: Kaňoková Yveta, Kunčičky u
Bašky 182, 739 01 Baška

(tel. 558649672)

členové: M. Javorová, A. Daňková

Poradci chovu KPCHP

hlavní poradce chovu : Ivana Soldánová (viz čl. výboru)

střední, západní, severní

jižní Čechy Lenka Fejerová , V Lískách 1779,

142 00 Praha 4, (607 572 758),
zqipova@tiscalia.cz

východní Čechy Jana Kudrnáčová (kontakt - viz
předseda)

severní Morava Eva Nováková (kontakt – viz člen
místopř.)

jižní Morava Ivana Soldánová, (kontakt – viz člen
výboru)

Na titulní straně: Brek Valaimdar, Jori Prima Nova

Jsem majitelem chovné feny a mám zájem svou fenou nakrýt

Musíte již mít přiznán chráněný název Vaší chovatelské stanice (nebo mít alespoň již zažádáno). V dostatečném předstihu (nejdéle cca 3 týdny před předpokládaným háráním feny) zažádejte svého oblastního poradce chovu o vystavení krycího listu (KL) – tiskopis Žádost o vystavení krycího listu - Žádost musí být řádně vyplněná a je nutno doložit doklad o zaplacení za vystavení krycího listu (pro členy KPCHP 70,- Kč). V případě prvního krytí feny zašlete s žádostí o vystavení KL také fotokopii Vašeho chráněného názvu chovatelské stanice, fotokopii průkazu původu feny a bonitačního posudku. Po obdržení KL od poradce chovu doporučuji, opět v dostatečném předstihu, kontaktovat majitele chovného psa a dohodnout si možnost krytí a zároveň projednat podmínky krytí-úhradu poplatku za krytí. Akt nakrýtí zpravidla uskutečňujeme u majitele chovného psa. Vlastnímu krytí jsou přítomni vždy majitel chovné feny i majitel chovného psa, kteří uskutečněné krytí potvrdí vyplněním krycího listu.

Feně se narodila štěňata O narození štěňat majitel feny – chovatel - informuje do 5-ti dnů po vrhu svého oblastního poradce chovu (OPCH), tiskopis Hlášení o vrhu. Stejně tak chovatel informuje o vrhu i majitele krycího psa. Nejpozději do 21 dnů od data narození štěňat zasíláte na ČKS vyplněný tiskopis Žádanka o přiznání tetovací značky. (První vrh má jména štěňat od písmene A, druhý vrh od písmene B atd. Nejprve se uvádějí jména psů a potom jména fen). U CHP se zpravidla dělá jedna kontrola vrhu poradcem chovu a to ve stáří vrhu více než 6 týdnů. (Kontroly vrhu jsou prováděny na náklady chovatele). V případě potřeby či dohody s chovatelem je možná i kontrola vrhu „navíc“. Termín kontroly vrhu si dohodnete včas se svým OPCH. Stejně tak se dohodnete o tetování štěňat (může tetovat OPCH nebo veterinární lékař). Tetování štěňat provádíme po 6-tém týdnu věku, CHP se tetují do levého ucha.

Nové majitele štěňat informujte o existenci Klubu přátel chodského psa (KPCHP), předejte jim tiskopis Žádost o přijetí za člena KPCHP, příp. jim sdělte adresu jednatele klubu.

Jsem majitelem chovného psa.

Po úspěšném absolvování bonitace jste povinen dle chovatelského řádu KPCHP zažádat o zaregistrování chovnosti na ČKS, kde Vám zároveň vystaví Knihu krytí. Obratem zašlete oboustrannou fotokopii průkazu původu psa (potvrzující registraci na ČKS) jednotlivým OPCH. Nezapomínejte na skutečnost, že majitelé chovných fen si vybírají své eventuelní „partnery“ pro své feny zejména na chovatelských akcích a výstavách. Je zapotřebí psy prezentovat na výstavách. (připomínám známé pravidlo, že „co“ nebo „kdo“ není vidět, na to se zapomíná). Samozřejmě, že OPCH mají svůj registr chovných psů a fen, ale je také pravda, že

majitelé fen vždy nežádají o doporučení vhodného krycího psa, ale že si sami vybírají vhodného psa a žádají svého OPCH pouze o schválení. Mějte na paměti, že chovný pes využívaný v chovu – plemeník – by neměl nikdy mít při aktu krytí špatné zkušenosti. Proto pečujte o něho stejně dobře, jako pečují chovatelé o své feny. Při aktu krytí jede „fena za Vámi“, tak i Vy si udávejte pravidla pro krytí. Mnohdy se stává, že fena není svolná k nakrýtí, může být bázlivá či agresivní, a majitelé fen „dirigují“ majitele psa jak na to. Většinou bývá závěr takový, že se fena nenakryje a pes je ten špatný či nešikovný. Majitel feny má většinou možnost jet k jinému krycímu psu (na KL jsou uvedeni většinou 3 psi) a Váš pes je „jen“ bohatší o nějakou tu špatnou zkušenost. Není od věci v případě, že majitel chovného psa i majitel chovné feny jsou „začátečníci“ bez větších zkušeností vyžádat pomoc či radu od svého OPCH. Není možné, aby majitel feny či psa nebyli přítomni při aktu nakrýtí. Potom nemohou zodpovídat za to, zda došlo či nedošlo ke spojení. Jak je možné potom připustit v případě tzv. neúspěchu možnost eventuelního využití jiného chovného psa k nakrýtí? Řádně vyplněný krycí list je jedním ze základních podkladů pro vystavení průkazů původu pro štěňata.

Jana Kudrnáčová

UPOZORNĚNÍ na usnesení výroční čl. schůze KPCHP ve změně Podmínek chovnosti bod 1 :

Absolvování výstavy pořádané KPCHP (výstavy speciální nebo klubové – nejméně ze tř. mladých – s hodnocením nejméně „velmi dobrý“ u psa a „dobrá“ u feny. Při absolvování více výstav se vybírá vždy nejlepší ohodnocení.

(Tzn., že nestačí výst. ocenění z MV, NV, Oblastní či Krajské výstavy. Od r. 2006 má každý klub povoleno pořádat 3 výstavy – 2x klubovou a 1x speciální. Možnost absolvování bonitace je od 15 měs., chovnost jedince od 18 měs. Tato schválená změna proto nebude majitele psů nijak časově omezovat a naopak bude takto zabezpečeno posouzení psa klubem uznávaným rozhodčím, posouzení v konkurenci a zejména bude větší možnost sledovat vývoj jedinců CHP).

Adresa internetových stránek KPCHP :

<http://www.kpchp.org>.

Podklady pro uveřejnění na webových stránkách klubu zašlejte prosím na adresu:

Nováková Eva,

Denisova 4/783,

790 01 Jeseník

(tel: 584 411 687, 728 637 971)

e-mail: eva.pynyx@cbbox.cz

PLACENÍ ČLENSKÝCH PŘÍSPĚVKŮ NA ROK 2006

Přílohou tohoto čísla zpravodaje je tiskopis Žádost o přijetí za člena – Evidenční karta KPCHP a složenkou k uhrazení členského příspěvku. Výše členského příspěvku zůstává stejná 350,- Kč nový člen, 300,- Kč stávající člen, 100,- Kč rodinný příslušník. Členský poplatek musí být uhrazen a evidenční karta člena odeslána (s potvrzením platby) – nejpozději do 31.1.2006 na adresu jednatele klubu. Členům, kteří svůj členský příspěvek v uvedeném termínu nezaplatí a zároveň ani neodešlou Evidenční kartu člena, zaniká členství v KPCHP a zároveň zaslání klubového zpravodaje.

Prosíme všechny členy, aby věnovali pozornost výše uvedeným pokynům a zároveň pokynům, které jsou uvedeny v dovětku u Evidenční karty člena. Zabráníte tak případným nejasnostem.

OPRAVY z č. 2/05

Na str.11 – chybně uveden RTG u psa Corny ze Zelených luhů – správné vyhodnocení je 0/0.

Na str. 20 – záměna v popisu fotografií, vlevo – Annie z Cekova, vpravo – Isat Bell z Gipova.

RR se omlouvá za výše uvedené chyby.

Žádost o přijetí za člena KPCHP – EVIDENČNÍ KARTA ČLENA na rok 2006

Jméno:
Příjmení:
Adresa:
..... PSC oblast/kraj
Číslo členské průkazky: Členství v KPCHP od roku:
Název Vaší chovatelské stanice: reg. číslo:
Datum narození člena: Rodné číslo člena:
Povolání / zaměstnavatel:
Kontakt / telefon: e-mail:

Jméno psa / feny	chovatelská stanice	číslo zápisu
1.
2.
3.
4.
5.

Bez odeslání řádně vyplněné této evidenční karty s potvrzeným dokladem o zaplacení členského příspěvku nemůžete být zařazeni do evidence členů KPCHP (viz. Stanovy klubu).

Souhlasím, aby moje osobní data byla používána pro vnitřní potřeby KPCHP (dle Zákona 101/2000 o ochraně osobních údajů).

Zavazují se, že budu dodržovat Stanovy a řády KPCHP.

Podpis člena: Datum:

..... zde odstříhnete

Řádně vyplněnou evidenční kartu zašlete doporučeně na adresu jednatele klubu: **p. Karel Šnajdr, Ladova 272, Čeperka, 533 45 Opatovice nad Labem.** Členský poplatek ve výši: **nový člen 350,-Kč, člen 300,-Kč, rodinný příslušník 100,- Kč,** uhradíte klubovou složenkou

(příp. složenkou typu C na adresu pokladní klubu: **pí. Ivana Klazarová, Těchlovice 41, 503 27 Lhota pod Libčany.**) Do variabilního symbolu uveďte své členské číslo, které je uvedeno v průkazu KPCHP. Noví členové uvedou do variabilního symbolu své rodné číslo. Kopii složenky potvrzující zaplacení členského poplatku nalepte na zadní stranu Evidenční karty a originál si ponechte jako doklad o zaplacení.

VÝZVA PRO MAJITELE CHOVNÝCH PSŮ

P. Zedník (zhotovitel klubových webových stránek) nám zpracoval kompletní podklady pro tisk, již dlouho připravovaného katalogu plemenů. Katalog bude form. A5, na kvalitním papíře, v kroužkové vazbě – pro možnost dalšího doplňování o nové plemeny - . Na každé straně bude prezentace jednoho plemene, barevné foto min. 1/3-1/2 str, data psa, 3 gen. předků. Tisk katalogu je naplánován na 1-2/2006.

Stále je několik majitelů chovných CHP, kteří neposkytli na web. str. KPCHP foto svých psů. V některých případech jsou u plemenů uveřejněna foto, která nejsou dobré kvality – „nejsou prezentační“.

Katalog bude barevný, zpracován v dobré kvalitě – a jistě bude řada majitelů a chovatelů CHP, kteří budou mít o katalog zájem. Zároveň bude katalog plnit službu prezentace CHP.

Prosíme tímto majitele chovných psů, aby neprodleně (nejpozději do 15.1.2006) zasílali na e-mail : kpchp@tiscali.cz kvalitní foto svých psů (nejlépe portréty) pro uveřejnění v Katalogu plemenů CHP. Kdo nemá možnost foto přeposlat elektronicky, zašlete korespondenčně na adresu Jany Kudrnáčové.

Pozn: Máme zájem o pěknou prezentaci psů a při kompletaci využijeme dostupná foto i z archivu klubu.





Radostné vánoce a šťastný nový rok 2006



Zápis z výroční členské schůze KPCHP – 17.9.2005 Plumlov

Přítomno : 45 členů KPCHP , schůze zahájena 13.15 hod.

- Program :
1. Zahájení schůze
 2. Schválení programu schůze, jednacího a volebního řádu
 3. Volba komisí (mandátové, volební, návrhové)
 4. Dílčí zprávy (předsedy, hl. poradce chovu, jednatele, pokladní, revizní komise)
 5. Zpráva mandátové komise
 6. Seznámení s kandidáty – volební komise
 7. Volby výboru KPCHP a revizní komise
 8. Přestávka
 9. Seznámení s výsledky voleb – volební komise
 10. Vyhlášení „Chodský pes ve výkonu 2004“
 11. Diskuse
 12. Návrhová komise – návrhy na usnesení
 13. Ukončení schůze

1. Schůzi zahájil a přítomné přivítal ing. Jan Findejs. Ve svém úvodním slovu seznámil přítomné s vytvářením plemene chodský pes a poukázal na potřeby spojené s jeho dalším vývojem. Krátce také poukázal na genetické založení plemene a na skutečnost, jak je genetika důležitá pro vedení chovu všech plemen. V závěru sdělil, že již nebude z časových a rodinných důvodů kandidovat do výboru KPCHP. Vyslovil také ale zájem na další spolupráci s klubem KPCHP, výborem i chovatel. kolegiem klubu.
2. Řídící schůze – pí Jana Kudrnáčová – seznámila přítomné s programem výroční čl. schůze, jednacího a volebního řádem a poté následovalo jejich schválení. Jednací řád schválen 44 hlasy, 1 zdržel se. Volební řád schválen 45 hlasy.
3. Volby komisí : - mandátová – návrh výboru pí Nováková, dále navrzeni z pléna ing. Mohapelová, pí J. Maierová.
- volební – návrh výboru p. K. Šnajdr, dále z pléna pí Jašíčková, sl. Křížová
- návrhová – za výbor pí Kudrnáčová J., z pléna pí Metelková, ing. Stránská
Výše uvedení členové komisí byli schváleni 45 hlasy.
4. Dílčí zprávy.
Zprávu za výbor KPCHP za uplynulé volební období přednesla pí J. Kudrnáčová (je přílohou zápisu).
V závěru úvodní zprávy bylo poděkování ing. Findejsovi (jménem všech majitelů chodského psa) za jeho dlouholetou, odbornou a záslužnou práci při vývoji chodského psa a následovalo předání upomínkových dárků.
Zpráva jednatele – přednesl p. K. Šnajdr (je přílohou zápisu)
Zpráva pokladní – přednesla pí I. Klazarová (je přílohou zápisu)
Zpráva revizní komise – přednesl p. J. Bleha (je přílohou zápisu)
5. Zpráva mandátové komise. Na dnešní výroční členské schůzi je přítomno (se prezentovalo) 45 členů KPCHP.
6. Seznámení s kandidáty do výboru a revizní komise KPCHP.
7. Volby výboru a revizní komise KPCHP
8. Přestávka. Členové volební komise provádějí kontrolu volebních lístků – zajišťují výsledky voleb.
9. Seznámení s výsledky voleb.

Členové výboru KPCHP :	Jaroslav Bleha -	38 hlasů
	Klazarová Ivana -	39 hlasů
	Kudrnáčová Jana -	39 hlasů
	Nováková Eva -	37 hlasů
	Skřivanová Šárka -	39 hlasů
	Soldánová Ivana -	39 hlasů
	Šnajdr Karel -	24 hlasů

Revizní komise KPCHP : Andrea Daňková -	39 hlasů
Javorová Monika -	38 hlasů
Kaňoková Yvetta -	38 hlasů

Zpráva volební komise : celkem bylo vydáno 45 hlasovacích lístků, platných 39 odevzdaných volebních lístků.

10. Vyhlášení soutěže „Chodský pes ve výkonu 2004“ – složené zkoušky eviduje a soutěž vyhodnocují pí Šárka Skřivanová.

Výsledky přílohou zápisu (byly uveřejněny v zpr. 2/05)

11. Diskuse.

- Pí Metelková – dotaz, zda se bude konat svod dorostu a bonitace 29.10.2005 v Praze Bráníku. Pí Kudrnáčová – ano akce se bude konat, vyúčtování akce bude požadováno ihned na místě. P. Šnajdr navrhuje, aby zájemci o účast na výše uvedené akci, kteří ještě nejsou přihlášení, platili poplatek za svod/bonitaci na účet klubu (ne na pořadatele akce pí Fejerovou).
- P. Kurka – Uvádí, že jsou s manželkou majitelé chovatelské stanice CHP „od Sopečných vršků“ a jsou pohoršení vystupováním pí Fejerové (OPCH), která na web. stránkách klubu – dle jejich vyjádření – pomlouvá jejich vrh („B“ – spojení s Cidem Stamo Bud). Spojení bylo odsouhlaseno chovat. kolegiem – výjimka – spojení feny DKK II.st. se psem DKK I.st. Na web. str. pí Fejerová uvádí, že chovateli spojení rozmlouvala a chovatel prý řekl, že to horší nemůže být. Toto p. Kurka naprosto odmítá a neví proč pí Fejerová uvádí nepravdivé údaje. Krycí list byl podepsán a vystaven pí Bernátovou a až následně převzala pí Fejerová oblast po pí Bernátové. Pan Kurka uvádí, že zjišťoval, jaký je postup při schvalování výjimky a konkrétní případ byl diskutován s pí Kudrnáčovou. P. Šnajdr, člen výboru, potvrzuje, že výše uvedené spojení bylo diskutováno na chovat. kolegiu, kde byla pí Fejerová přítomna. Pan Kurka chtěla tuto záležitost otevřít na dnešní výroční členské schůzi a nechápe co vším pí Fejerová sleduje. Na reakci pí Kudrnáčové, že pí Fejerová není přítomna a vysvětlení není možné, paní Kurková reaguje, že pí Fejerová byla informována o tom (osobně spolu mluvily), že výše uvedené chtějí na výroční čl. schůzi projednat a nikdo nemůže zato, že se pí Fejerová schůze nezúčastnila.
- Pí E. Macková – dotaz, zda by bylo možné na velkých výstavách (MV a NV) propagovat chodského psa prezentačním propagačním stánkem. Pí Kudrnáčová – za propagační stánky na výstavách ČMKU (MV a NV) se platí poměrně vysoké částky. Osloví pořadatele výstav, zda by byli vstřícní a pro české národní plemeno neumožnili možnost výše uvedené prezentace na „symbolickou“ částku nebo lépe řečeno „přijatelnou“ částku. V případě, že by se výše uvedené uskutečnilo, je třeba pamatovat, že musí být min. 2 osoby, které by zajišťovali předávání materiálů a informací pro zájemce u stánku.
- Sl. Křížová – informuje, že na výst. v Brně se v rámci programu uskutečnila prezentace národních plemen. Bylo to pod záštitou Klubu málopočetných plemen psů a z vlastní iniciativy se podařilo i majitelům CHP na tuto prezentaci „protlačit“ a CHP prezentovat. Šlo však o nepřípravenou a neplánovanou prezentaci a to byla škoda. Reaguje pí Kudrnáčová, že se plánuje vytvoření tzv. „propagační komise“, která by měla právě toto – a nejen to – na starosti. Sděluje, že již před několika lety požadovala pořádat na výše uved. výstavách před zahájením závěrečných soutěží prezentaci českých národních plemen (jako je tomu např. v Polsku, Maďarsku aj.), ale chtěli tohoto využít i všechna neuznaná plemena. Zájem české kynologie by mělo být ukazovat „naše“ česká plemena. Dále pí A. Daňková, která je členkou Klubu málopočet. plem. psů a uvádí, že s výše uvedenou problematikou má také zkušenosti. Závěr: o tomto tématu je třeba ještě – opakovaně – jednat s pořadatelem výstav.
- Pí E. Nováková – přečetla právě došlou SMS od našeho člena – ing. René Každý..... Vážená paní Nováková, Kudrnáčová, vážený pane předsedo, drazí přátelé ! Dovoluji si Vám popřát v srdečném duchu zdárného a dílného průběhu výroční členské schůze a upřímně poděkovat všem, komu je starost, péče i láska k živému národnímu klenotu ne všednodenní činností, ale cti. S úctou a pozdravem Věrní zůstaneme René Kazda a CHP Zaro Bryvilsár – před chvílí úspěšně dorazivši z 87 km Oderského puchýře (pozn. Dog trekking závod)
- Dotaz proč již není na MV otevírána třída pracovní pro chodského psa. Pí Kudrnáčová – jde o přípis FCI, že na Mezinár. výst. může být pracovní třída otevírána pouze pro plemena, která jsou z hlediska FCI evidována jako pracovní (plem. podřízena zkouškám). Pravdou je, že CHP je plemeno neuznané, tudíž z hlediska FCI neevidované, v katalogu výstavy je vedeno „mimo hlavní část“. Dotaz již vznesla na P ČMKU, kde se přítomní pořadatelé výstav vyjadřovali rozdílně. Ještě se pokusí zajistit možnost – CHP prezentovat na MV. Je třeba ale mít na paměti, že přípis FCI nelze porušit a musí se k tomuto vyjádřit a dohodnout se pořadatele výstav. Výše uvedený přípis FCI byl k dispozici k nahlédnutí pro přítomné na schůzi.
- Ing. Mohapelová – reaguje na zprávu RK, která navrhuje všechny platby na akce pořádané KPCHP poukazovat na účet klubu. Dotaz jak platit z účtu – diskutovány možnosti převodem, telefonicky, prostřed. internetu apod. Je třeba respektovat skutečnost, že je třeba dokládat, že platba byla provedena. Nestačí doklad o příkazu k platbě. Pokladní pí Klazarová – zelené razítko na příkazu k platbě není dostačující doklad. Musí být ofocený výpis. Pí Kudrnáčová – musí se toto projednat ve výboru a s RK, zjistit jaké doklady by byly dostačující pro případnou kontrolu apod. Členové

budou informování s výsledkem.

- Dotaz ing. Mohapelové, zda se počítá s uveřejněním na webu – dle vzoru mapky výskytu chovat. stanic i mapku výskytu majitelů krycích psů. Odpovídá pí Nováková, že nyní je prioritou dopracování shodných a kompletních údajů v databázi (webmaister x pí Soldánová) – zhotovitel našich web. str. nyní také pracuje na databázi, která bude podkladem pro tisk katalogu plemeníků. Ale v rámci časových možností jistě bude možno uveřejnit i mapku s výskytem majitelů krycích psů.

Další dotaz, proč nebude v r. 2006 při týdenní akci KPCHP Zbraslav tato akce výcviková. Navrhuje, zda by nebylo možné pořádat 14-ti denní výcvikovou akci. Reaguje pí Kudrnáčová – výbor byl informován výcvik. komisí (pí Skřivanovou, dále manž. Ostrčilíkoví), že v příštím roce bude výcvikový prodlouž. víkend v květnu Zbraslav. Při týdenní akci Zbraslav v srpnu, že výcvik. pořádat nebudou. Výbor se toto dověděl před 14 dny a bere to na vědomí. Do programu na týden Zbraslav bude zahrnuto : příprava psa na výstavu, svod a bonitaci, praktické ukázky, dále téma : aktivity, jak lze při krytí pomoci apod.....

Pí Kudrnáčová poukazuje na svou úvodní zprávu, kde poukazovala na přání užší spolupráce komise a výboru, zvážení možnosti rozšíření o výcvik záchranářský, agility, tanec se psem, aj. Všechny požadavky, potřeby, problémy, náměty aj. je třeba diskutovat. Dotaz pí ing. Mohapelové, zda výbor je ochoten tyto akce podpořit finančně. Samozřejmě, že ano a již se tak činí. Již dříve byla nabízena finanční částka např. na zakoupení kynolog. pomůcek, rukávů apod. V květnu se výbor usnesl, že „na výcvik“ bude poukázána částka 10.000,- a výcvik. komise využije dle svých potřeb a postupně bude vyúčtováno. Samozřejmě, že i v dalším rozpočtu bude výcvik. komise zahrnuta, stejně tak jako propagace, výstavy, Pí Kudrnáčová zdůrazňuje, že členové výboru jsou vděční za práci, kterou pí Skřivanová a manž. Ostrčilíkoví odvádějí, váží si jí, a stále opakují zájem o komunikaci. Pí Skřivanová je členkou výboru, v době vzniku komisí bude zájem i o společné zasedání čl. výboru a komisí.

Dále reaguje pí Skřivanová – na společném cvičení -letošní Šumava- bylo 60 lidí a kolem těchto „lítali“ 3 lidé (výcvik.kom.) a když se obrátili na přítomné, aby se někdo věnoval ostatním a řekl něco o svodu, bonitaci, výstavě – tak nebyl nikdo. Pokud budou i druzí ochotní se přidat bylo by to vhodné. Pí Kudrnáčová – poukazuje znovu na to, že je třeba se podělit o případné problémy, potřeby aj. – je možno zajistit i případně figuranty, někoho kdo by např. jedno odpoledně přednášel (téma výcviku) atd.

- 12: Návrhová komise – návrhy na usnesení. Pí Kudrnáčová přednáší návrhy výboru a chovat. kolegiu na usnesení.

Usnesení je přílohou zápisu z výroč. čl. schůze.

- 13: Ukončení čl. schůze – 16.15 hod. Poděkování přítomným za účast.

Zapsala : Eva Nováková

Usnesení z výroční členské schůze KPCHP (17.9.2005)

Výroční členské schůze se zúčastnilo 45 členů KPCHP .

Výroční členská schůze schválila :

- Program výroční členské schůze
- Volbu mandátové, volební a návrhové komise, dále jednací a volební řád
- Přiznání čestného členství ing. Janu Findejsovi
- Úpravu v „Podmínkách chovnosti“

- bod 1 :

Absolvování **výstavy pořádané KPCHP** (výstavy speciální nebo klubové – nejméně ze tř. mladých – s hodnocením nejméně „velmi dobrý“ u psa a „dobrá“ u feny. Při absolvování více výstav se vybírá vždy nejlepší ohodnocení.

- bod 3 :

Jedinci s vyhodnocením RTG na DKK II. stupně mohou být v chovu využíváni s jedinci s DKK 0 (bez omezení) **nebo s jedinci DKK I. stupně (se schválením OPCH).**

Výroční členská schůze zvolila :

- 7-mi členný výbor ve složení : J. Bleha, I. Klazarová, J. Kudrnáčová, E. Nováková, Š. Skřivanová, I. Soldánová, K. Šnajdr
- a 3-člennou revizní komisi ve složení : A. Daňková, M. Javorová, Y. Kaňková

Výroční členská schůze bere na vědomí :

- zprávu předsedy a HPCH (úvodní zpráva)
- zprávu jednatele
- zprávu podkladní
- zprávu předsedy revizní komise

Schůze byla ukončena v 16.15 hod
Zapsala : pí Kudrnáčová

Podpisy členů návrhové komise :

J. Kudrnáčová
L. Metelková
Ing. Stránská

Zpráva pro výroční čl. schůzi KPCHP – 17.9.2005

Za uplynulé volební období – od 16.18.2003 - pracoval výbor KPCHP ve složení :

Ing. Findejs, K. Šnajdr, pí Kudrnáčová, Soldánová, Klazarová, Nováková, Fejerová. Na loňské členské schůzi byla do výboru kooptována pí Šárka Skřivanová místo Lenky Fejerové, která odstoupila z výboru KPCHP z rodinných a časových důvodů.

Bylo vykonáno mnoho ve vývoji i propagaci chodského psa. Již několik posledních let perfektně funguje výcviková komise KPCHP – za což patří dík zejména pí Šárce Skřivanové a manž. Ostrčilíkovým. Pravidelně organizují výcvikový víkend na Zbraslavi, výcvik probíhal i při týdenních akcích – Zbraslav, letos Šumava - pořádá se „Kozinův pohár“, kde CHP závodí v několika kategoriích. Každý rok je vyhlášen „Chodský pes ve výkonu“, kde je prvních 10. odměňováno věcnými cenami. Díky těmto i jiným aktivitám je skutečnost taková, že ročně skládá několik desítek CHP zkoušky z výkonu nejen nižších, ale vyšších stupňů, několik CHP má i zkoušky II. a III. stupně, Marek Ostrčilík se účastnil Mistrovství stopařů dle TARTu. Díky organizovanému výcviku skládají CHP běžně zkoušky všestranného výcviku. Nelze opomenout i pracovní úspěchy v „Tanci se psem“ – pí E. Macková, záchranářský výcvik – zejména pí Milostná, vynikající výsledky ing. R. Každý v Dog-trekkingu, aktivní využití CHP v canisterapii – pí Svobodová Milena, Sanetrová Petra aj.

Velmi se také osvědčilo pořádání klubových výstav (klubové a speciální) ve vlastní režii klubu. Je to výhodné nejen finančně, ale také je prokázána daleko větší účast vystavovatelů. Od příštího roku může klub pořádat 3 výstavy. 1x speciální a 2x klubovou – na jedné se zadáním titl. Klubový vítěz a na druhé „pouze“ s titl. CAC/BOB. Již i z tohoto důvodu bude výbor předkládat návrh na usnesení, aby bylo podmínkou pro chovnost absolvování výstavy klubové (nejméně ze tř. mladých). Doposud stačila pro chovnost výstava i z krajské či oblastní výstavy a tak se stávalo, že byli psi uchovňováni s oceněním z výstavy, kde byli např. jen 2 jedinci CHP a kromě svodu a bonitace neměli členové již nikdy možnost jedince vidět. Jestliže je účast na bonitaci možná od 15-ti měsíců, chovnost jedinců od 18-ti měsíců, tak bude mít každý možnost výběru výstavy pořádané klubem KPCHP. Nelze také opomenout, že na klubových výstavách jsou rozhodčí, které deleguje klub KPCHP a ne jako na výstavách nižšího typu, kde CHP posuzují rozhodčí, kteří absolutně nesledují „trend“ požadavku na vývoj CHP.

Výbor zahájil před 4-mi lety zkušebně objednávání propagačních materiálů CHP (samolepky, propisky, hrníčky, trička, klíčenky, bloky, cedulky na plot – v současné době i mnoho dalších, nově – ledvinky, mikiny, plánujeme šustákové bundy atd.). Propagační materiály se nakupují klubem s množstevními slevami, navýšení ceny prodeje není vyšší než je běžné – a zisk je samozřejmě ziskem pro KPCHP. Výsledky výše uvedeného hospodaření (výstavy ve vlastní režii, prodej propagačních materiálů a další) budou zřejmě ze zprávy pokladní. Zde chci poukázat na to, že všichni členové výboru, komisi, pracují dle svých možností (finančních i časových), nejde o žádnou výdělečnou činnost – neúčtuje se žádné pravidelné hovorové (a věřte, že jde o tisíce Kč ročně) - , cestovné jen na oficiální akce (schůze, bonitace – a to ne vždy). Pravidlem je, že osobní i rodinné povinnosti musí jít mnohdy stranou. I zde platí rčení „ze života“ – kdo nic nedělá, nic nezkazí, nikdo není neomylný apod.

Osvědčilo se také, před několika lety zahájené, pořádání „výletů s CHP“, které organizuje zejména pí Fejerová a manž. Doudovi. Nyní nově se začínají uskutečňovat výlety i na Moravě. Zde bych chtěla poprosit pořadatele, aby akce zveřejnili na web. str. KPCHP nebo půjde-li o předběžný plán dodaly podklady pro uveřejnění v klubovém zpravodaji. Nezapomínejme, že dle stanov klubu je klub povinen informovat členy prostřednictvím klubového zpravodaje. I v současné době ne každý má přístup k internetu.

Stále se pracuje na propagaci CHP v zahraničí. V loňském roce pí Kudrnáčová zajistila předání propagačních materiálů členům chovatelské komisi FCI, která zasedala v Brně. Kdo má možnost musí „lobovat“ se musí vždy a všude, kde to jde. V současné době se pracuje na zpracování materiálu pro Hans Mullera a De Clercq – prezident FCI, aby i oni o chodském psu věděli, že jde o plemeno všestranné, s individuálními rozdíly od ostatních, již mezinárodně uznaných plemen, že se zdárně vyvíjí a přijde čas, kdy budeme žádat o jeho mezinárodní uznání. Stále je mnoho dotazů, kdy budeme žádat o mezinárodní uznání chodského psa. Toto téma bude možná tématem v diskusním příspěvku. Nyní jen musím konstatovat, že není zájem FCI o uznávání dalších plemen, proto již 30. a 31.5.1995 generální shromáždění FCI v Bruselu – Komise pro standardy a Vědecká komise – přijali nová usnesení pro postup při přijímání nových plemen FCI. Toto mimo jiné obsahuje, že populace se musí skládat nejméně z 8 krevních linií, přičemž v každé krevní linii musí být nejméně dva psi a 6 fen (původní jádro). Mezi krevními liniemi nesmějí být až do třetí generace žádné vztahy. V dalším časovém odstupu přijali delegáti FCI v Madridu mj. požadavek na 6 nezávislých krevních linií. Tyto požadavky nesplňuje ani mnoho již uznaných plemen.

Kromě tohoto výše uvedeného požadavku (nezávislé krevní linie) Chodský pes téměř všechna kritéria splňuje – rozšíření v zahraničí, počet odchovaných jedinců, sledovanost zdraví, ustálení fenotypu, stále prokazujeme rozdílnost s ostatními již uznanými pracovními plemeny a mnoho dalšího.

Je dopracována forma Standardu CHP dle požadavku FCI při uznávání nových plemen včetně porovnávacích fotografií.

Co se týče internetových klubových stránek – což bylo diskutovaným tématem na minulých členských schůzích, mohu jen uvést, že výbor si byl vědom, že web. stránky nebyly jak bychom si přáli (obsah, aktualizace a pod). a proto byla již před loňskou schůzí vypovězena smlouva s webmaistrem – jak bylo řečeno - a byla uzavřena smlouva nová. V době konání schůze v srpnu ve Zbraslavi však nový webmaister pracoval velmi krátkou dobu. Nyní snad všichni musí uznat, že web. stránky KPCHP jsou na velmi slušné úrovni a stále se zdokonalují. Nyní snad budou i data na web. stránkách bez častých chyb (netvrším, že žádných) a aktualizována v krátkém časovém horizontu, poněvadž OPCH zasílají pí Ivaně Soldánové kopie Přihlášek k vrhu ihned po kontrole vrhu, aby informace v databázi byly co nejdříve.

A na čem je třeba ještě pracovat ?

Stále na všem výše uvedeném. Mimo to ing. Findejs uvažuje o myšlence požádání výjimky při podání o mezinár. uzn. CHP – že jde o „historickou-národní památku“ – jednání s ministrem kultury a sportu (kam kynologie patří).

Dále užší spolupráce s výcvik. komisí, aby se tato dobře „rozjetá“ činnost dále vyvíjela. Je zřejmé, že skupina 3-5 lidí je dostatečně vytížena při týdenních výcvikových akcích. Zde je na uvážení, zda by nestálo zauvažovat nad možností spolupráce s lidmi, kteří se věnují i ostatním druhům spolupráce se psem (již zmíněný tanec se psem, agility, canisterapie, záchránář. výcvik aj.). Spolupráce je vázána komunikací, vhodná by byla i účast členů komisí při některých schůzích výboru.

Uvažuje se o i dalších komisích (propagační – zdraví a chov). Je řada členů, kteří spolupracují a pomáhají (př. ing. Stránská, Mohapelová, Prokopová, Křížová, Břížová, A.Daňková a další) – ať již formou dodávání fotografií, informace o proběhlých akcích, CD, program pro přehled statistik o DKK, databáze CHP aj). Když jsem již u poděkování je nutno poděkovat manž. Blehovým, kteří již několik let sponzorují akce KPCHP z „vlastních zdrojů“ i zajišťují další sponzorské dary od různých výrobců krmiv. Myslím, že kdo se účastnil SV v září v Pardubicích ví o čem je řeč. M.j. soutěže „Dítě a pes“ se účastnilo 13 dětí a všechny byly odměněny jak cenami od KPCHP, tak cenami od sponzora PurinaProplan.

KPCHP má více než 300 členů a bylo by dobré, kdyby i někdo další byl schopen zajistit nějaké sponzorství pro akce pořádané klubem. Jak jsem již výše uvedla – každý dle svých možností a schopností, každá pomoc je vítána.

Ke Zpravodaji KPCHP jen uvádím, že vychází 3x ročně, plní funkci která je zpravodajům předurčena – funkci informativní. Jsou v něm uváděny plány a propozice na akce pořádané klubem a ČMKU (výstavy), výsledky z akcí, přehledy o vyhodnocení svodů dorostů, DKK, chovu. Příspěvky dle doručených a vhodných či aktuálních ke zveřejnění, z výletů, odborné články aj. Zde chci jen poukázat na to, že klubový zpravodaj není výhradně určen k tomu, aby zde byly uveřejňovány odborné články z oboru kynologie či chovatelství. Autoři mají výhradní práva pro publikaci, a článků s touto tematikou jsou tisíce v knižních publikacích, kynologických časopisech atd. – stačí jen pro ty, kteří mají zájem dojíít do knihkupectví nebo prodejního stánku.

Každopádně i na zdokonalení kvality klubového zpravodaje se musí pracovat.

Plánované akce na příští rok :

Klubová výstava s titl. Klubový vítěz – v rámci víkendové akce 12.- 14.5. Železnice u Jičína, 4.- 13.8. týden CHP Zbraslav u Brna se konáním SV, 21.10. v Litomyšli Klubová výstava (s titl. CAC).

Termíny svodů dorostu, bonitací, výcvikové akce, výletů a případně jiné budou včas zveřejněny v klub. zpravodaji a web. str..

A nyní na téma stav chovu chodského psa.

Nyní v říjnu oslavíme výročí 20 let od prvního registrovaného vrhu CHP . V úvodu musím uvést, že statistiky a přehled chovu CHP zpracovává v posledních letech centrálně Ivana Soldánová.

Doposud bylo odchováno více než 2200 jedinců a to za přispění více než 100 chovatelských stanic. Za posledních 5 let chovu je ročně využíváno 16-29 plemenků, konkrétně v letech 2003-2005 se na odchovech podílelo 34 plemenků (využití jedinců – nejméně 1x , nejvíce 8x, ve třech případech 6x a následně méněkrát). Od počátku chovu bylo uchováno 168 psů, nyní je v reprodukčním věku 86 plemenků (50x DKK neg., 12 x DKK I. st., 24x DKK II. st.).

Na loňské členské schůzi bylo také tématem využívání jednotlivých plemenků. Možná, že to bude téma i dnešní diskuse. Dovolím si zde jen konstatovat, že je zřejmé, že rozdílné názory mají majitelé chovných psů a majitelé chovných fen. Jen ti, kdo jsou majitelé jak chovného psa i feny (nemám zde namysli, že nemají problémy, poněvadž si krytí „doma“), se většinou to diskutují na výše uvedené téma nezapoují. Je třeba si uvědomit, že kvalita odchovu je v první řadě vizitkou chovatele a ten má právo výběru. Poradci chovu jsou zde od toho, aby psa v případě vhodnosti schválili, v případě, že vybraný pes není vhodný toto odůvodnili a doporučili pleménka jiného. U začínajících chovatelů nebo chovatelů, kteří nechávají volbu na chovateli (což jsou ojedinělé případy), psa doporučili. V každém případě nepodceňujte chovatele CHP – převážně mají svou představu a požadavek jakým psem chtějí nakrýt svou fenu.

(vžijte se do situace, kdy měl chovatel kvalitní odchov a chce krytí opakovat. OPCH toto nepovolí – na to ale nemá ani právo – a „vnutí“ mu psa jiného, dle svého přesvědčení vhodného. Odchov se nezdaří – není tak pěkný jako ten minulý /z hlediska exteriéru, povahy, DKK aj/. A co nastane to si zřejmě umí každý představit). Kdo se zajímá o témata : funkce poradce chovu, vystavování „KL, pravomoce klubu a OPCH vůči chovateli, doporučování plemenků aj. – necht' si přečte kynologický tisk (stačí Svět psů a Pes přítel člověka) a bude znát jaká je realita. Žádný chovatelský klub na úrovni ČMKU nemá řízený chov poněvadž je to v rozporu s normativy FCI. Osobně si nejsem jista, zda je to 100% správně, ale po mnoho a mnoha zkušenostech v ostatních klubech bych si rozhodně netroufla a nechtěla bych být „diktátorem“ chovatelů jakými psy mají – nebo lépe řečeno – musí kryt.

Na téma chov psů (priority, kriteria, požadavky,...) by se dalo hovořit do nekonečna. Osobně mám na srdci témata jako – využívání starších plemenků, které tu již brzy nemusíme mít, - využívání plemenků s DKK II. st. – kteří nejsou využíváni a mohli by být velkým přínosem (požadavek na typ, osrstění, povahové vlastnosti aj.), uvědomit si a v chovu zohledňovat některé nedostatky jako : zbarvení oka, nasazení a nesení ocasu, délka a kvalita osrstění, zachování požadovaného typu CHP (silné kostry, zřejmý výraz pracovního psa) a mnoho dalšího.

Na závěr úvodní dílčí zprávy o činnosti výboru a chovatelského kolegia KPCHP jsem záměrně ponechala informaci, že ing. Jan Findejs , který od založení KPCHP v roce 1991 vykonával funkci předsedy klubu a hlavního poradce chovu, oznámil na schůzi výboru, že již pro příští volební období nebude z osobních důvodů kandidovat do výboru. Samozřejmě, že i nadále se bude podílet na dalším vývoji chodského psa a v rámci svých možností se bude účastnit našich akcí.

Není snad třeba uvádět, že tento dlouholetý kynolog, rozhodčí z exteriéru, zakladatel několika plemen, odborník na genetiku atd. je právě tou nejzáslušnější osobou při vyslovení CHODSKÝ PES. Kdyby se ing. Findejs – „nedejbuň“ – nerozhodl v roce 1984, že se bude věnovat regeneraci právě chodského psa, tak bychom zde dnes neseděli a náš každodenní život by naši nejméně – chod'áci – neobohacovali. Bylo by namístě, kdyby každý z nás – spokojených majitelů chodského psa – ing. Findejsovi poděkoval, ale nebude se snad zlobit, když jménem Vás všech nyní ing. Findejsovi poděkuji za jeho dlouholetou , odbornou a záslušnou práci poděkuji.

Jana Kudrnáčová

Zápis ze schůze výboru a revizní komise ze dne 15.10.2005 v Čeperce

Přítomni – ppí. Kudrnáčová, Kaňoková, Nováková, Soldánová, Klazarová, Javorová,
p. Šnajdr, Bleha

Omluveni – ppí. Skřivanová, Daňková

1, sestavení nového výboru

- | | |
|----------------------------|--------------------|
| - předseda | - Kudrnáčová Jana |
| - místopředseda | - Nováková Eva |
| - jednatel | - Šnajdr Karel |
| - pokladní | - Klazarová Ivana |
| - HPCH | - Soldánová Ivana |
| - výcvikář | - Skřivanová Šárka |
| - ref. pro zdraví a výživu | - Bleha Jaroslav |

2, sestavení nové revizní komise

- | | |
|------------|-----------------------------------|
| - předseda | - Kaňoková Yveta |
| - členové | - Daňková Andrea, Javorová Monika |

3, Komise

- | | |
|-----------------|--|
| - výcviková | - Skřivanová, Ostrčilík Marek, Ostrčilíková Pavla |
| - propagační | - Nováková Eva, Mohapelová Kateřina, Křížová Marie |
| - redakční rada | - Kudrnáčová, Klazarová, Bleha |

4, **Zpráva pokladní** - Vzhledem k opětovně zjištěným nedostatkům ve vyúčtování p. Fejerové z akcí konaných v Praze - Bráníku, výbor předal vyúčtování (podklady) revizní komisi ke kontrole a přijal tato následná opatření:

- pozastavení pořádání klubových akcí p. Fejerové – do odvolání
- akci 29.10.2005 v Bráníku vyúčtuje p. Fejerová v ten samý den (jak již bylo navrhováno na výroční schůzi KPCHP 17.9.05 bývalou revizní komisí.)

O výše uvedeném opatření uvědomí p. Fejerovou písemně, doporučeně, jednatel p. Šnajdr

- výbor rozhodl, že nadále se budou platby provádět pouze na účet KPCHP a pořadatel si vyzvedne zálohu, kterou následně vyúčtuje.

5, **Komise pro výcvik** uvedla do plánu akcí na rok 2006: výcvikový víkend – 28.4-1.5.2006 na Zbraslavi

6, **Plán akcí na rok 2006** (u svodů a bonitací budou doplněny a potvrzeny data konání po dohodě s majiteli prostor – míst konání. Bude uveřejněno ve zpravodaji i webu):

- 25.3. – Kutná Hora – svod, bonitace
- 21.-23.4. víkendová akce v Jeseníku – svod, bonitace
- 28.4-1.5. víkendová, výcviková akce Zbraslav
- 12.-14.5. víkendová akce - Železnice u Jičína
- 13.5. Klubová výstava s titl. klubový vítěz 2006
- - Železnice u Jičína
- 5.-12.8. týdenní akce Zbraslav (6.8. spec. výstava KPCHP+ přehlídka plemenů)
- září – Plumlov – svod, bonitace
- říjen – Svitkov – svod, bonitace
- 21.10. Klubová výstava-bez zad. titl. Klubový vítěz- Litomyšl

7, **Návrhy rozhodčích** – Klub.výstava 13.6.06 Železnice – Kukla, Hořák

- Speciální výstava 6.8.06 Zbraslav – Řehánek
- Klubová výstava Litomyšl – Holmerová

Rozhodčí zajistí p. Nováková

8. Různé

- Projednání žádosti zahraniční členky a chovatelky K.E.Bohme o prodloužení chovnosti na 1 vrh pro fenu Maggie Bryvilsár (věk 8 let 29.9.2005–předpokl. hárání 9-10/2005). Maggie měla 3 vrhy (v počtu 4,9,8 št.). Kondice feny vynikající – potvrzeno veter. lékařem.

Žádost – povolení 1 vrhu – schválena. Důvodem byla m.j. skutečnost, že Maggie je dcerou Gina Bako (bratr Gordona) – syn Andyho Bako.... – tyto předkové se v chovu CHP v CZ již téměř nevyskytují.

- J. Kudrnáčová zajistí překlad propag. informací o CHP do Němčiny.
- Zhotovení kalendářů s tematikou CHP:

Byly podány návrhy na zhotovení kalendářů s tematikou CHP na rok 2006 /pí Mohapelová a další/. Jsou možnosti zhotovení nástěnných kalendářů (různých formátů), „stojacích“ kalendářů, kapesních, různých formátů atd. Návrhy jsou opravdu různé. Výbor zaujal následující stanovisko:

- náklady na zhotovení kalendářů (cca 350 ks – a 100-130,- Kč) je nutno zohlednit. Nyní je pol. října 05, je třeba

vybrat fotografie, tiskárnu..... Jako nejpraktičtější se jeví stojatý kalendář (s kroužkovou vazbou – na stůl). Je třeba vybrat 52 kvalitních fotografií + úvodní stránky. Dále je třeba uznat, že když kalendář – tak opravdu kvalitní. V obsahu uvést popis CHP, úvod, kontakty, vynikající je také uvést termíny výstav + uzávěrky atd. Kalendáře by byly zřejmě prodejné (pro členy KPCHP za snížené ceny). **Závěr** : přípravu kvalitního kalendáře zváží propagační komise – zřejmě až na rok 2007 (kvalita požaduje i potřebný čas přípravy) a nyní – pro rok 2006 zajistí klub pro každého člena KPCHP kalendář „kapesní“, který obdrží každý člen KPCHP spolu se zpravodajem 3/05.

- Úkol pro chovatel. kolegium
- zvážit a připravit si případné návrhy na regionální zastoupení jednotl. OPCH (ing. Findejs měl Prahu)
- jednotl. OPCH budou sami zasílat na PK ČKS Přihlášky k zápisu štěňat + přílohy (musí si ručit za kompletnost údajů) – na PK ověří pí Kudrnáčová.
- Zároveň zasílat na HPCH pí Soldánovou kopii Přihlášky k zápisu !!!!!
- Nutno provést konečnou kontrolu údajů u jednotlivých plemenků (dle databáze p. Zedníka, pí Soldánové) + foto.
- Připravit si návrhy na propozice, katalog a průběh přehlídky plemenků (Zbraslav 8/06). Vybrat uchovněné psy, kteří se neprezentují a jsou vhodní pro využití v chovu a jejich majitele vyzvat k účasti (třeba již ani nejsou členy klubu). Připravit návrhy, jak bude přehlídka plemenků probíhat + zhotovení katalogu + komentář aj.
- Projednání obsahu zpravodaje 3/05
- Projednání programu na týdenní akci Zbraslav srpen 2006 (soutěže, poradenství a instruktáž jak připravit a předvést psa na výstavě, svodu a bonitaci, jak můžou majitelé pomoci při krytí, zvážit možnost zajištění ukázek a nácvičku soutěží Tanec se psem, agility..., možnost zajištění přednášky příp. veterinární, o výživě, výcvikáře, aj. – dle náplně programu).
- Nutno sejít se s p. Zedníkem – pí Kudrnáčová
- K. Šnajdr zajistí informace o podmínkách na Ranči u Železnice, vyhotovení smlouvy o pořádání akce atd. Podklady je nutné mít pro zprav. 3/05 – vyjde do konce prosince 2005.

9, Závěr

Zapsal : Šnajdr Karel

PLÁN AKCÍ KPCHP NA ROK 2006

Výstavy :

- 13.5. Železnice u Jičína - Klubová výstava se zadáním titl. Klubový vítěz
- 6.8. Zbraslav u Brna – Speciální výstava chodských psů
- 21.10. ZKO Litomyšl – Klubová výstava (se zadáním titl. CAC)

Přehlídka plemenků :

6.8. Zbraslav u Brna (po ukončení posuzování SV)

Svody a bonitace :

25.3. ZKO Kutná Hora

22.4. Jeseník

V II. pol. 2006

září Plumlov

listopad ZKO Svítkov



Výcvik : 28.4. – 1.5. Zbraslav u Brna

Akce :

- víkend 21.-23.4. Jeseník
- víkend 12.-14.5. Ranč – Železnice u Jičína
- týden 5.- 12.8. Zbraslav u Brna (v rámci týdenní akce bude SV, Přehlídka plemenků, Metodické a praktické ukázky přípravy psa na výstavy, svody, bonitace..., dále jak lze pomoci při „aktu“ krytí, odbor. Přednáška aj.)

Výlety s Chodským psem na I. pololetí 2006

Leden 2006 – Praha - Klánovický les (7.1.2006)
Únor 2006 – Brdy (4.2.2006)
Březen 2006 – Házmburk (11.3.2006)
Duben 2006 – Královehradecko (1.4.2006)
Květen 2006 – Máchovo jezero a okolí (27.5.2006)
Červen 2006 – Ledčecko - Stvořidla, Melechov (17.6.2006)

Přesné propozice výletů včetně hodiny a místa srazu budou uveřejněny na internetových stránkách KPCHP a Pes kamarád a ochránce. Termíny mohou být ještě upraveny a dopřesněny na základě aktuálního počasí a případných akcí klubu.

(případné informace před výlety manželé Doudovi - tel. 281972053 – je zde i záznamník, nebo 604 384 194).

Na setkání na výletech se těší

Kolodějská smečka

MEZINÁRODNÍ VÝSTAVY PSŮ V ČR 2006 INTERNATIONAL DOGS SHOWS 2006 INTERNATIONALE HUNDEAUSSTELLUNGEN 2006

11.-12.02.	Brno	Sekretariát MVP p.o.box 87 638 00 Brno tel.+fax: 548 522 129, 543 233 379 www.vystavypsuz.cz
22.-23.04.	České Budějovice	MVP Českobudějovický kynol. klub p.o.box 238 Klostermannova 7 370 21 České Budějovice tel.+fax: 387 330 454 tel.: 387 203 926 e-mail: vystava.psu-cb@seznam.cz
20.-21.05.	Litoměřice	MVP Nord Bohemia Canis p.o.box 178 412 01 Litoměřice tel.+fax: 416 734 059, tel.: 416 731 038 e-mail: nord_bohemia_canis@seznam.cz
29.04.-30.04.	Praha	ČKS □ Sekretariát výstavy U Pergamenky 3 170 00 Praha 7 tel.+fax: 266 722 235 http://www.czkynologie.cz e-mail: vystava@czkynologie.cz
24.-25.06.	Brno	MVP Intercanis Všetičkova 5 602 00 Brno tel.: 543 211 558, fax: 543 212 026 http://www.intercanis.cz e-mail: info@intercanis.cz
02.-03.09.	Mladá Boleslav	Interdog Bohemia MVP □ Sekretariát Luční 286 293 01 Mladá Boleslav tel.: 326 327 220 http://www.interdoabohemia.com

		e-mail: interdogbohemia@seznam.cz
07.-08.10.	České Budějovice	MVP Českobudějovický kynol. klub p.o.box 238 Klostermannova 7 370 21 České Budějovice tel.+fax: 387 330 454 tel.: 387 203 926 e-mail: vystava.psu-cb@seznam.cz
18.11.-19.11.	Praha	ČKS □ Sekretariát výstavy U Pergamenky 3 170 00 Praha 7 tel.+fax: 266 722 235 http://www.czkyndologie.cz e-mail: vystava@czkyndologie.cz
23.-24.09.	Brno	NVP Všetičkova 5 602 00 Brno http://www.intercanis.cz e-mail: info@intercanis.cz

NÁRODNÍ VÝSTAVY PSŮ V ČR 2006
NATIONAL DOGS SHOWS 2006
NATIONALE HUNDEAUSSTELLUNGEN 2006

14.-15.01.	Olomouc	NVP – Moravskoslezský kynol.svaz Tř.kpt.Jaroše 35 602 00 Brno www.psvystava.cz tel. 545244693
08.-09.04.	Ostrava	NVP p.o.box 130 709 00 Ostrava/Mar.Hory tel: 596 516 891 fax: 597 488 192
22.-23.07.	Mladá Boleslav	NVP - Sekretariát Luční 286 293 01 Mladá Boleslav tel.+fax: 326 327 220 http://www.interdogbohemia.com e-mail: interdogbohemia@seznam.cz



Dogtrek Frynštát

PROPOZICE NA SVOD A BONITACI

Datum a místo konání: 25.3.2006 – ZKO Kutná Hora
K dispozici klubovna s občerstvením.

Program: 9:30 - 10:00 přejímka psů, od 10:00 hod. počátek posuzování
Ukončení podle počtu přihlášených jedinců

Poplatky uhradíte klubovou složenkou nebo Peněžní poukázkou A – vyplňte dle vzoru v úvodu zpravod./příp. převodem/.

člen KPCHP 100,-Kč (svod) nečlen 400,-Kč
300,-Kč (bonitace) 1 000,-Kč

Uzávěrka přihlášek : 28.2.2006

Veterinární podmínky: potvrzení o očkování proti vzteklině, psince a parvoviroze. Očkování musí být provedeno nejméně 1 měsíc a nejdéle 1 rok ke dni konání akce.

Doklady nutné pro účast: originál PP(s uvedením jména a adresy majitele)

výkon.knižku

Členský průkaz s potvrzením členství na r. 2006

+ na bonitaci k přihlášce doložit : - vyhodnocený RTG DKK + absolvování výstavy + poslat fotografii psa (feny)
- kopii rodokmenu

Přihlášky nebudou potvrzovány!

Pokud se nebudete moci z jakéhokoliv důvodu akce zúčastnit - poplatek propadá ve prospěch klubu.

Přihláška na svod/bonitaci (vhodné zakroužkujte) - 25.3.2006 Kutná Hora

Jméno psa+chov.st. :Pohlaví:.....

Datum naroz.Č.zápisu,zkr.PK:.....Tet.číslo:.....

Výstav. Ohodnocení : Zkouška z výkonu : DKK:

Otec:.....Matka:.....

Chovatel:.....

Majitel + adresa:.....

(kontakt :)

Jsem(doložit)/nejsem členem KPCHP (vhodné zatrhněte)

Prohlašuji, že jsou mi známa ustanovení propozic a zavazuji se k jejich dodržení.



NV Brno
Soutěž Nejlepší veterán
3 místo: Brix Barracuda Aces



NV Brno
Soutěž Vítěz skupiny
3 místo: Darri Stamo Bud

Propozice na svod a bonitaci 21.-23.4.2006 ATC Bobrovník.

Místo konání: akce se koná v autokempinku Bobrovník, většina účastníků již trefí, jinak je to na silnici z Jeseníku dle Lipové lázně, kde je odbočka na ATC Bobrovník. Ubytování v chatkách nebo v motelu. Celodenní stravování.

Ubytování:	chatky	1 lůžko/nov	110,-Kč
	Motel	1 lůžko/noc	165,-Kč
Stravování	.polopenze		100,-Kč
	Oběd		50,-Kč

Poplatky svod:	člen KPCHP	100,-Kč	nečlen	400,-Kč	
	bonitace	člen KPCHP	300,-	nečlen	1.000,-Kč

Uzávěrka přihlášek: **na ubytování do 15.března 2006**

Na samostatný svod nebo bonitaci **do 10.dubna 2006**

Při samostatném svodu nebo bonitace je možnost přiojednat si oběd.

ROZPIS PLATEB:

Svod.....	Bonitace.....
Ubytování chatka po 110,-Kč	motel po 165,-Kč.....
Oběd	polopenze.....

C E L K E M.....

Rozpis stravy a ubytování

Datum	Ubytován početí	Snídaně Počet	Oběd počet	Večeře počet
21.4.2006				
22.4.2006				
23.4.2006				

Prosím zaslat s přihláškou

Platby uhradíte na účet klubu přátel chodského psa **č.ú. 162 705 919/0300** a to jak za akci tak i za ubytování a stravování, kopii o platbě přiložte k přihlášce. Bez potvrzení platby nebude přihláška přijata. Můžete také platit poštovní poukázkou typ A – vzor na stránce č.1.

Veterinární podmínky: očkovací průkaz s potvrzeným očkovaním proti vzteklině, psince a parvoviroze nejméně 1 měsíc a ne delší 1 rok ke dni konání akce .

Doklady nutné pro účast: originál PP (s uvedením jména a adresy majitele a jeho podpis i ve výkonnosť knížce)

výkonnosť knížku

člen. průkaz KPCHP s potvrzením příspěvku na rok 2006

Celý kempink bude zase celý náš, areál je oplocený a po účastnících se chce dobrá nálada.

Přihláška na svod/bonitaci (vhodné zakroužkujte) - 22.4. 2006 Jeseník

Jméno psa+chov.st. :Pohlaví:.....

Datum naroz.Č.zápisu,zkr.PK:.....Tet.číslo:.....

Výstav. Ohodnocení : Zkouška z výkonu : DKK:

Otec:.....Matka:.....

Chovatel:.....

Majitel + adresa:.....

(kontakt :))

Jsem(doložit)/nejsem členem KPCHP (vhodné zatrhněte)

Prohlašuji,že jsou mi známá ustanovení propozic a zavazuji se k jejich dodržení.

SPOLEČNÉ CVIČENÍ CHODSKÝCH PSŮ

Ve dnech 28.4.-1.5.2006 se uskuteční, v kynologickém areálu Zbraslav u Brna, pod vedením Šárky Skřivanové, Jitky Milostné a manželů Ostrčilíkových, společné cvičení chodských psů.

Účastníci zde mohou získat, nejen teoretické znalosti ve výcviku psa (poslušnost, obrana, stopy), ale vše si vyzkoušet se svým psem přímo v areálu. Počet účastníků omezen na 30 cvičících psů. Rozhoduje datum zaslání přihlášky.

Cvičení je vhodné jak pro úplné začátečníky, tak i pro pokročilé psy, kteří se připravují na zkoušky.

Místo konání se nachází asi 30 km od Brna, na počátku Českomoravské vysočiny v okrese Brno venkov. Příklad je možný od Brna, přes Rosice a Zastávku do obce Zbraslav, nebo od dálnice D1 Brno-Praha na výjezdu Velká Bíteš, 12 km přes obce Košíkov a Ludvíkov do obce Zbraslav.

Ubytování je zajištěno ve 2, 3 a 4 lůžkových pokojích se základním vybavením (spacáky s sebou). V ubytovnách je k dispozici sociální zařízení a umývárny se sprchami s teplou a studenou vodou.

Stravování: možnost teplých obědů a večeří (cca 60,-Kč za porci) - nutno uvést počet obědů a večeří na přihlášku, otevřen bufet po celou dobu akce, obchod v obci cca 2 km.

Ceny ubytování: - člen MSKS 100,-Kč/noc
- nečlen MSKS..... 200,-Kč/noc
- mládež do 18-ti let..... 100,-Kč/noc
- pes na pokoji..... 50,-Kč/noc
- pes v kotci (velkém)..... 30,-Kč/noc
- pes v odklád. kotci..... 15,-Kč/noc
- stan..... 50,-Kč/noc
- karavan..... 70,-Kč/noc

Veškeré poplatky zaplatí každý účastník správci areálu při příjezdu.

Příjezd v pátek 28.4.2006 nejpozději do 12.00 hod. Ukončení v pondělí po obědě.

S sebou očkovací průkaz s potvrzením o výjezdu ne starší 3 dnů, věci potřebné k výcviku (náhubek, stopovací vodítko, pevný obojek, balónek, apod).

Přihlášku zašlete nejpozději do 1.4.2006 na adresu: Marek Ostrčilík, Zálešná VIII/1347, Zlín 760 01 nebo na e-mail: m.ostrcilik@seznam.cz

Přihlášky po termínu a případné dotazy řeší Šárka Skřivanová tel. 607 937 258 nebo Marek Ostrčilík tel. 731 618 979

PŘIHLÁŠKA NA SPOLEČNÉ CVIČENÍ CHODSKÝCH PSŮ

Jméno psovoda: Jméno psa:..... Věk psa:.....

Adresa:..... Tel./E-mail:

Pes je: - začátečník - mírně pokročilý - pokročilý se zkouškou:.....

Počet míst k ubytování: Počet obědů:.....večeří:.....

Podpis:.....

**Klub přátel chodského psa Vás srdečně zve na víkendovou akci 12. –14. 5.2006
spojenou s Klubovou výstavou konanou dne 13.5.2006
na Ranch na Kamenci v Železnici u Jičína**

Program : 12.5. příjezd, ubytování
 13.5. Klubová výstava
 14.5. ukončení akce

Ceník služeb :

Lůžko ve 2 lůžkové chatě 120,-/noc
Lůžko ve 4 lůžkové chatě 95,-/noc
Pokoj 2/4/5 lůžkové 150,-/noc

Polopenze 95,- Kč os. Děti do 10let 75,-Kč
Plná penze 145,- os. Děti do 10let 105,-Kč

popl. OÚ 14,-Kč dospělý , 4,- Kč dítě do 18 let
popl. pes 20,-Kč/den
popl. auto 5,-Kč/den – auta mohou parkovat v areálu

Ubytování si každý účastník zajistí sám na adrese : Ranč na Kamenci 507 13 Železnice 10

E-mail – ranch@ranch.cz

Tel : 493532822 nebo mobil 721230875

**Klub přátel chodského psa pořádá
KLUBOVOU VÝSTAVU CHODSKÝCH PSU – 13.5. 2006
Železnice u Jičína**

Rozhodčí : pí Zd. Holmerová
Uzávěrka přihlášek : 3.4.2006

Přihlášky zaslané po termínu uzávěrky – dle razítka odeslání – nebudou přijaty.

Čitelně a řádně vyplněné přihlášky spolu s fotokopii průkazu původu a potvrzením o zaplacení výstavního poplatku zašlete na adresu :

Jana Kudrnáčová, Rosnice 19, 503 12 Všešary
(tel. 495 458 322, 603 511 040)

Uhrazení výstavního poplatku : * klubovou složenkou nebo peněžní poukázkou typu A – vyplňte dle vzoru – do variab.
Symbolu veďte „KV 2006“

Program : 9.00 – 10.00 přejímka psů
 10.00 – 10.15 zahájení výstavy
 10.15-cca 15.00 posuzování

V místě konání výstavy je zajištěno občerstvení - obědy !!!

Rozdělení tříd :

4 - 6 měsíců	baby třída
6 - 9 měsíců	třída dorostu
9 - 18 měsíců	třída mladých
15 – 24 měsíců	mezitřída
od 15 měsíců	třída otevření
od 15 měsíců	třída pracovní (pro psy, kteří složily zkoušku ZM, ZV, IPO, SchH. Nutno doložit fotokopii o složení zkoušky).
Od 15 měsíců	třída vítězů (fotokopii doložit přiznání titulu Národní vítěz, Šampion, Klubový vítěz nebo Vít. Speciální výstavy)
Od 8 let	třída veteránů
bez věkové hranice	mimo konkurenci (je možné představit psy bez

Soutěže :	Nejhezčí pár psů Chovatelská skupina	nároku na klasifikaci a pořadí) pes a fena v majetku jednoho majitele nejméně 3 jedinci posouzené na výstavě, pocházející od jednoho chovatele, minimálně od dvou různých matek nebo otců.
	Dítě a pes	dítě ve věku 3-15 let se psem vystaveným na výstavě

Tituly :

- CAJC může být udělen ve třídě mladých psu a feně s ohodnocením V1
CAC může být udělen v mezitřídě, tř. otevřené, pracovní a vítězů, psu i feně, s ohodnocením V1
Rez. CAC může být zadán druhému v pořadí
Klubový vítěz – nejlepší pes a fena z konkurence výborných 1 – CAC
BOB do soutěže nastupují CAJC a Vítězové speciál. výstavy a výborní 1 z třídy veteránů
Nejhezčí veterán pes nebo fena z konkurence výborných 1 ze třídy veteránů

Doklady nutné pro účast :

Při podání přihlášky : fotokopii průkazu původu , u třídy vítězů doložit doklad o udělení titulu, u třídy pracovní fotokopii potvrzující složení zkoušky.

Při vstupu na výstavu :

Originál průkazu původu, výkonnostní knížku.

Očkovací průkaz s potvrzením o očkování proti vzteklině, psince, hepatitidě a parvoviroze v době ne kratší 1 měsíc a ne delší než 1 rok. Pro jedince s baby tř. stačí očkování dle vakc. schema – nejméně však 30dní staré.

Členové klubu člens. průkaz s potvrzením členství na rok 2006

Vstupní list.

Výstavní poplatky :

	Člen KPCHP	nečlen KPCHP
Za prvního psa včetně katalogu	350,- Kč	600,- Kč
Za další psy	300,- Kč	400,- Kč
Dorost, veteráni	100,- Kč	200,- Kč
Baby, soutěže, mimo konkurenci	50,- Kč	100,- Kč
Inzerce v kaktalogu :		
pro chovatele	celá strana 200,- Kč , ½ strany 100,- Kč	
ostatní	celá strana 1000,- Kč	

Všeobecná ustanovení :

Na výstavě se posuzuje dle výstavního řádu ČMKU. Z výstavy jsou vyloučeny háravé a kojící feny, feny v druhé polovině březosti, jedinci s veterinárním zákrokem odstraňující vadu exteriéru. Dále psi nemocní, podezřelí z nemoci, po úraze a psi kousaví a agresivní vůči lidem a psům. Pořadatel výstavy nezodpovídá za škody způsobené psem nebo vystavovatelem ani za úhyn, zranění nebo ztrátu psa. Neúčast na výstavě z jakýchkoli příčin nemůže být nárokem na vrácení výstavního poplatku.

Protesty :

Protest proti rozhodnutí rozhodčího je nepřipustný. Protestovat lze pouze z formálních důvodů porušení výstavních předpisů a propozic. Protest musí být podán písemně, současně se složením jistiny 500,- Kč do ukončení posuzování v kruzích. Nebude-li protest uznán, jistina propadá ve prospěch pořadatele.

Pokyny pro vyplňování přihlášek :

Přihlášky nečitelné nebo neobsahující ústřížek složenky nebo jeho kopii dokladující zaplacení výstavního poplatku budou vráceny. Majitel odpovídá za správnost vyplněných údajů. Pes může být zařazen pouze do jedné třídy, přeřazování po uzávěrce není možné. Přijetí na výstavu bude potvrzeno zasláním vstupního listu nejpozději 10 dní před výstavou. Zasláním přihlášky se vystavovatel zavazuje k dodržování ustanovení výstavního řádu FCI a ČMKU, propozic a pokynů pořadatele.

Brek Valaimdar, V3 na SV 2005



Carnero Lukato Gold



Junch. Orin Bryvilsár - CAJC MV Brno



PŘIHLÁŠKA KLUBOVOU VÝSTAVU CHP – 13.5.2006 Železnice u Jič

Třída (zakroužkujte)

baby dorost mladých mezitřída otevřená pracovní vítězů mimo konkurenci veteránů

Jméno psa, název chovatelské stanice :

Zkratka PK, č. zápisu : Datum narození : Pohlaví :

Zkoušky : Tituly :

Otec : Matka :

Chovatel : Majitel :

Adresa :

Kontakt/telefon :

Soutěže : Nejkrásnější pár : pes Fena :

Chovatelská skupina :

Dítě a pes (bez poplatku) : dítě pes

Prohlašuji, že jsou mi známa ustanovení propozic a bude se jimi řídit. Souhlasím s uvedením svých osobních údajů (jméno, adresa) v katalogu výstavy.

Vlastnoruční podpis : Datum :

Dle propozic poukazují tyto poplatky :

Za prvního psa

Za další psy

Dorost/veteráni

Soutěže, baby, mimo konkurenci

Inzerce

CELKEM

*Zde nalepte doklad o
zaplacení (bez tohoto
nebude přihláška přijata)*

Pro každého psa vyplňte samostatnou přihlášku. Pro tř. pracovní a vítězů doložte příslušné kopie a doložte potvrzení čl. 10 v KPCHP (fotokopii potvrzeného průkazu KPCHP na rok 2006)

Přihlášky zašlete na adresu : Jana Kudrnáčová, Rosnice 19, 503 12 Všestary (tel. 495 458 322)
(nutno doložit fotokopii PP, doklad o zaplacení výstavního poplatku).

..... vyplnit – nestříhat

VSTUPNÍ LIST .

Katalogové číslo : Jméno vystavovatele :

Jméno psa/feny : Adresa

PSČ

**Speciální výstava psů - Pardubice-Svítkov
11.9.2005**

Posuzovala: Zdeňka Holmerová

PSI				
tř. dorostu	VN1	<u>Pegas Bryvilsár</u>	o. <u>Ch.ČR. Reno Bryvilsár</u> chov. Kudrnáčová Jana	m. <u>Bonny Barracuda Aces</u> maj. Kaňoková Yvetta
tř. mladých	D	<u>Asan z Cardova dvora</u>	o. <u>Garry z Gipova</u> chov. Carvanová Vlasta	m. <u>Brita z Tisských stěn</u> maj. Hožová Jana
	V1, CAJC	<u>Herold Vigilo</u>	o. <u>Birri Prima Daja</u> chov. Bleha Jaroslav	m. <u>Bereta Vigilo</u> maj. Bleha Jaroslav
	V2	<u>Mafiosso Lukato Gold</u>	o. <u>Arno ze Bžan</u> chov. Fidlerová Olga	m. <u>Ceasarene Lukato Gold</u> maj. Voříšková Ivana
	VD3	<u>Orin Bryvilsár</u>	o. <u>JCh. Blesk z Dašického zátiší</u> chov. Kudrnáčová Jana	m. <u>JCh. Hary Bryvilsár</u> maj. Břízová Veronika
mezitřída	V2	<u>Bak Zelený kámen</u>	o. <u>Dak Zázrak</u> chov. Císař Jiří, JUDr.	m. <u>Aky Pozdeňské údolí</u> maj. Šípek Milan
	V3	<u>Brek Valaimdar</u>	o. <u>Daren Garsia</u> chov. Milostná Jitka	m. <u>Aima Chodská kráska</u> maj. Kolařková Lenka
	VD4	<u>Cid Dolský mlýn</u>	o. <u>Art Stamo-Bud</u> chov. Šubotník Jiří	m. <u>Tinka Prima Nova</u> maj. Drdová Gabriela
	V1	<u>Savan od Strážné skály</u>	o. <u>Emir z Aglobern</u> chov. Košan Pavel	m. <u>Belli Los Jelmos</u> maj. Koláčná Věra
tř. otevřená	V2, Res. CAC	<u>JCh. ČR Edar Daraskár</u>	o. <u>Ch. ČR, SR Zack Bryvilsár</u> chov. Kaňoková Yvetta	m. <u>Brenda Daraskár</u> maj. Javorová Monika
	nepřítomen	<u>Eldor Vigilo</u>	o. <u>Cipro Cidabro</u> chov. Bleha Jaroslav	m. <u>Hera Prima Nova</u> maj. Valenta Pavel
	V3	<u>Grief z Dašického zátiší</u>	o. <u>JCh. Blesk z Dašického zátiší</u> chov. Metelková Lenka	m. <u>Brita ze Zelených luhů</u> maj. Metelkovi R. a L.
	VD4	<u>Hary z Dašického zátiší</u>	o. <u>JCh. Blesk z Dašického zátiší</u> chov. Metelková Lenka	m. <u>Bessy ze Zelených luhů</u> maj. Urbancová St.
	V1, CAC	<u>Xaron Bryvilsár</u>	o. <u>Ch.ČR Qwart Prima Nova</u> chov. Kudrnáčová Jana	m. <u>Ira Bryvilsár</u> maj. Koláčná Věra
tř. pracovní	V2, Res. CAC	<u>Gar z Dašického zátiší</u>	o. <u>JCh. Blesk z Dašického zátiší</u> chov. Metelková Lenka	m. <u>Brita ze Zelených luhů</u> maj. Majerová Lucie
	V1, CAC	<u>Warak Bryvilsár</u>	o. <u>Amor na Dubince</u> chov. Kudrnáčová Jana	m. <u>Bonny Barracuda Aces</u> maj. Maierová Jana
tř. vítězů	V1, CAC, Vítěz speciální výstavy	<u>Ch. Darri Stamo-Bud</u>	o. <u>Birri Prima Daja</u> chov. Šnajdr Karel	m. <u>Arka na Pomeznicí</u> maj. Dohnalová Pavla
	V2, Res. CAC	<u>Rocky Chodská zerda</u>	o. <u>Emir z Aglobern</u> chov. Gilar Jaroslav, Ing.	m. <u>Elita Prima Nova</u> maj. Somrová Edith
	V3	<u>Ch. ČR, SR Zack Bryvilsár</u>	o. <u>JCh. Blesk z Dašického zátiší</u>	m. <u>Ch.ČR Catty Bryvilsár</u>

			chov. Kudrnáčová Jana	maj. Kaňoková Yvetta
tř. veteránů	V2	<u>Ch.ČR Birri Chodský pes</u>	o. <u>Asan na Bylinkách</u> chov. Wagner Milan	m. <u>Arina Dobrá stopa</u> maj. Kudrnáčovi J. a M.
	V	<u>Cairo z Aglobern</u>	o. <u>Ch. ČR Clark Bryvilsár</u> chov. Bernátová Olga	m. <u>Hexa Prima Nova</u> maj. Mohapelová Kateřina, Ing.
	V1, Nejlepší veterán	<u>Ch. Endy Bryvilsár</u>	o. <u>Ch.ČR Birri Chodský pes</u> chov. Kudrnáčová Jana	m. <u>Ch. Bela na Bylinkách</u> maj. Skřivanová Šárka
	V4	<u>Ch. Irvi Bryvilsár</u>	o. <u>Ciro Bryvilsár</u> chov. Kudrnáčová Jana	m. <u>Bessy Bako</u> maj. Šnajdr Karel
	V3	<u>Ch.ČR Qwart Prima Nova</u>	o. <u>Ch. Endy Bryvilsár</u> chov. Svobodová Jana	m. <u>Henni Prima Nova</u> maj. Skřivanová Šárka

FENY

tř. baby	VN	<u>Izis z Dašického zátiší</u>	o. <u>Ch.ČR. Reno Bryvilsár</u> chov. Metelková Lenka	m. <u>Brita ze Zelených luhů</u> maj. Metelková Lenka
tř. dorostu	VN	<u>Caira od Sopečných vršků</u>	o. <u>Ch. ČR, SR Zack Bryvilsár</u> chov. Kurková Eva	m. <u>Xandra Bryvilsár</u> maj. Svobodová Regina
tř. mladých	VD3	<u>Aira z Horské samoty</u>	o. <u>JCh., Ch. ČR Cid Stamo-Bud</u> chov. Tollarová Radka	m. <u>Enya Cidabro</u> maj. Kocian Tomáš
	nepřítomen	<u>Artea Vita Canina</u>	o. <u>Garry z Gipova</u> chov. Folwarczna Radmila	m. <u>Erin Graine Lukato Gold</u> maj. Pšeničková Helena
	VD2	<u>Asta Donaldino</u>	o. <u>JCh. Blesk z Dašického zátiší</u> chov. Šimeček Jaroslav	m. <u>Donatela Cidabro</u> maj. Šimeček Jaroslav
	V1	<u>Cheena z Dašického zátiší</u>	o. <u>JCh. Blesk z Dašického zátiší</u> chov. Metelková Lenka	m. <u>Brita ze Zelených luhů</u> maj. Metelková Lenka
mezitřída	V2	<u>Betty od Sopečných vršků</u>	o. <u>JCh., Ch. ČR Cid Stamo-Bud</u> chov. Kurková Eva	m. <u>Xandra Bryvilsár</u> maj. Oliverius Petr
	V1, CAC	<u>Cora Dolský mlýn</u>	o. <u>Art Stamo-Bud</u> chov. Šubotník Jiří	m. <u>Tinka Prima Nova</u> maj. Žáková Jitka
tř. otevřená	VD	<u>Andy Chodská</u>	o. <u>Ch.ČR. Reno Bryvilsár</u> chov. Křepela Josef, MUDr.	m. <u>Abra na Dubince</u> maj. Křepela Josef, MUDr.
	VD4	<u>Arka z Brdského zálesí</u>	o. <u>Ch. Irvi Bryvilsár</u> chov. Formánek Zdeněk	m. <u>Ajka Dar minulosti</u> maj. Havelka Jiří, JUDr.
	VD	<u>Brenda Prima Nova</u>	o. <u>Fred na Barance</u> chov. Svobodová Jana	m. <u>Porta Prima Nova</u> maj. Nováková Eva
	V1, CAC	<u>Eris Vigilo</u>	o. <u>Cipro Cidabro</u> chov. Bleha Jaroslav	m. <u>Hera Prima Nova</u> maj. Bleha Jaroslav
	V2, Res. CAC	<u>JCh. ČR, SR, Ch. ČR Every Daraskár</u>	o. <u>Ch. ČR, SR Zack Bryvilsár</u> chov. Kaňoková Yvetta	m. <u>Brenda Daraskár</u> maj. Kaňoková Yvetta
	V3	<u>Gessie z Dašického zátiší</u>	o. <u>JCh. Blesk z Dašického zátiší</u>	m. <u>Brita ze Zelených luhů</u>

			Chov. Metelková Lenka	maj. Hajn Ladislav
tř. pracovní	V2, Res. CAC	<u>Diana z Opičí farmy</u>	o. <u>JCh. Blesk z Dašického zátiší</u>	m. <u>Erna Bryvilsár</u>
			chov. Svobodová Daniela	maj. Dobiášová Květoslava
	V1, CAC, BOB, Vítěz speciální výstavy	<u>Ch. Xena Bryvilsár</u>	o. <u>Ch.ČR Qwart Prima Nova</u>	m. <u>Ira Bryvilsár</u>
			chov. Kudrnáčová Jana	maj. Křížová Marie
tř. vítězů	V3	<u>Bifi Stamo-Bud</u>	o. <u>Ch. Irvi Bryvilsár</u>	m. <u>Arka na Pomeznicí</u>
			chov. Šnajdr Karel	maj. Šnajdr Karel
	V2, Res. CAC	<u>JCh., Ch. Hessa Bryvilsár</u>	o. <u>Ch.ČR. Reno Bryvilsár</u>	m. <u>Bonny Barracuda Aces</u>
			chov. Kudrnáčová Jana	maj. Prachfeldová Soňa
	V1, CAC	<u>Ira Bryvilsár</u>	o. <u>Ciro Bryvilsár</u>	m. <u>Bessy Bako</u>
			chov. Kudrnáčová Jana	maj. Kudrnáčová Jana
tř. veteránů	V2	<u>Aira Ringer</u>	o. <u>Ch.ČR Birri Chodský pes</u>	m. <u>Cilka z Psí zahrady</u>
			chov. Pechová Veronika	maj. Daňková Andrea
	V3	<u>Arka na Pomeznicí</u>	o. <u>Caro Prima Nova</u>	m. <u>Burga Chodský pes</u>
			chov. Koutský Jaroslav	maj. Šnajdr Karel
	V1	<u>Ch.ČR Catty Bryvilsár</u>	o. <u>Ch.ČR Birri Chodský pes</u>	m. <u>Ch. Bela na Bylinkách</u>
			chov. Kudrnáčová Jana	maj. Kudrnáčovi J. a M.
	nepřítomen	<u>Ch. Erka Bryvilsár</u>	o. <u>Ch.ČR Birri Chodský pes</u>	m. <u>Ch. Bela na Bylinkách</u>
			chov. Kudrnáčová Jana	maj. Kudrnáčovi J. a M.

Nekrásnější pár psů:

1. Ch. ČR, SR, Zack Bryvilsár + JCh ČR, SR, Ch ČR Every Daraskár

Yveta Koňoková

Chovatelská skupina:

1. Bryvilsár

Jana Kudrnáčová

Dítě a pes :

Soutěže se zúčastnilo 13 dětí, jako nejlepší byl vyhodnocen nejmladší z účastníků Dominik Bříza z Orinem Bryvilsár.



SV 2005 zleva:

š. Xena Bryvilsár, Vítěz spec. výst. + BOB

š. Endy Bryvilsár Nejlepší veterán

š. Darri Stamo Bud Vítěz spec. výst.



Herold Vigilo - CAJC



Pegas Bryvilsár SV 05, VN1



Argo Don

Svod chodských psů 18.9. 2005

1. **Ari z Melechovské stráně** 15.2.2005 2082/05 Baltor Barracuda Aces Angel z Cekova
Maj. Dvořák Ladislav Jabloňová alej 1189 516 01 Rychnov nad Kněžnou chov. Popek Josef
A5,D1,K3,M4,W1
2. **Arnika z Melechovské stráně** 15.2.2005 2084/05 Baltor Barracuda Aces Angel z Cekova
Maj. Vaňková Michaela Revoluční 60/13 591 01 Žďár nad Sázavou chov. Popek Josef
A1,I1,K2,P3,W1
3. **Akita z Melechovské stráně** 15.2.2005 2083/05 Baltor Barracuda Aces Angel z Cekova
Maj. Šedivá Bronislava Bubeníčková 6 615 00 Brno chov. Popek Josef
A3,D1,I1,K3,M4,R1,W5
4. **Perri Bryvilsár** 20.12.2004 2056/04 Reno Bryvilsár Bonny Barracuda Aces
Maj. Krtička Radek Jirkov 3 468 22 Železný Brod chov. Kudrnáčovi J. a M.
A3,I1,K3,U1,W2
5. **Pegas Bryvilsár** 20.12.2004 2055/04 Reno Bryvilsár Bonny Barracuda Aces
Maj. Kaňoková Yveta Kunčičky u Bašty 182 739 01 Baška chov. Kudrnáčovi J. a M.
A3,K1,U1,W2
6. **Blesk od Hradecké královny** 12.3.2004 1864/04 Dargo Cidabro Areta Prima Nova
Maj. Hégrová Kateřina Českobratrská 11 772 00 Olomouc chov. Švorcová Kateřina
A5,I1,K3,R7,S8,U1,W2
7. **Nikita Nira Bryvilsár** 21.4.2004 1908/04 Dargo Cidabro Ira Bryvilsár
Maj. Nečas Alois Olešná 68 592 31 Nové Město na Moravě chov. Kudrnáčovi J. a M.
K3,W2
8. **Axo z Kamenické rokle** 16.2.2005 2088/05 Chabrun od Majky Haska Prima Nova
Maj. Klouda Filip Drásov 348 664 24 Drásov chov. Sýkora Radim
A2,G2,H1,K4,M4,U1,W2,4
DOSUD NEPROŘEZANÁ PD P1
9. **Aron z Vlčího dolu** 16.10.2004 2036/04 Cido Vigilo Desire Daraskár
Maj. Korbel Miloš J. Nálepy 282 541 01 Trutnov chov. Stránská Iva RNDr.
A5,G1,K4,P3,U1,W4,X9

Bonitace chodských psů 17.8. 2005

- 1. Garny Cidabro** 15.6.2003 1745/03 Endy Bryvilsár Cedra Cidabro V 0/0
Maj. Skřivanová Šárka J. Formánka 208 570 01 Litomyšl chov. Daňková Andrea
K2/U2,9/W1
- 2. Aron Clovis Bohemia** 20.4.2004 1900/04 Alex Stamo-Bud Clea Daraskár V 1/1 Maj. Dohnálková
K. Viniční 57 615 00 Brno chov. Jarošíková Šárka
A5/K2/T6/U4,6,10/W2
mělčí hrudník, více zn. na hrudi
- 3. Citar ze Zelených luhů** 2.12.2003 1818/03 Black ze Zelených luhů Era Cidabro CAJC 1/1
Maj. Pecl Vladislav Chomýž 30 768 61 Chomýž chov. Večeřová Eva
A1/K1/R7/U1/V1/W2-A1,B2
užší hlava
- 4. Aiza Krosandra** 6.6.2004 1936/04 Black ze Zelených luhů Finy Cidabro V 0/0
Maj.+chov. Sloupský Ladislav Kandia 48 798 57 Laškov
I1/K3/N4/R1,7/T6/U4,7,9/W2
- 5. Bak Zelený kámen** 24.2.2004 1874/04 Dak Zázrak Aky Pozdeňské údolí V 2/1
Maj. Šípek Martin Týnecká 416 783 53 Velká Bystřice chov. Císař Jiří
A1/D1/K2/U1/W2-A1
- 6. Beauty Western Star** 4.6.2004 1941/04 Darri Stamo-Bud Dafné Daraskár CAJC 1/1
Maj. + chov. Sanetová Petra Kolofíkova 604 721 00 Ostrava 21-Svinov
I3/K3/M5/P4/R3/T6/U1/W2,6-A1,B1
LD +P1, mírný klabonos, PK mírně sbíhavé
- 7. Cato Daraskár** 26.6.2000 1195/00 Reno Bryvilsár Brenda Daraskár V 0/0
Maj.+ chov. Kaňoková Yvetta Kunčičky u Bašty 182 739 01 Baška
A5/I1/K1/U5/W2

Svod dorostu – 29.10.2005

Vick od Strážné skály pes nar. 8.11.2004 č.z. 2042/04
o.Garry z Gipova m. Beli Los Jelmos
A2,K4,U1,V2,W2,
Chov.: Pavel Košan maj.: Mejstříková Martina, 252 02 Jíloviště, Všenorská 89

Vir od Strážné skály pes bratr předchozího č.z. 2043/04
A6,K4,U1,W3
Maj.: Miroslav Polívka, 334 01 Přeštice, Libákovice 53

Vanda od Strážné skály fena sestra předchozího č.z. 2045/04
A4,I1,K4,U1,W2
maj.: Jana Kemrová, 27304 Kačice, Hradečno 8

Vita od Strážné skály fena sestra předchozího č.z. 2047/04
A4,H1,I1,K4,W2
maj.: Karel Peroutka, 336 01 Blovice, Letiny 5

James Garr z Gipova pes nar. 14.1.2005 č.z. 2058/05
o. Garry z Gipova m. Bela Prima Daja
K2,U1,W1,X1
chov.: Lenka Fejzerová maj.: Petr Pašek, 122 00 Praha 4, Čimelická 962/11

Juwele Tass z Gipova fena bratr předchozího č.z. 2059/05
A3,H1,K4,U12,W2,3,4
maj.: Romana Nováková, 289 15 Kounice 432
chybí na hlavě

Asan z Cardova dvora pes nar. 14.9.2004 č.z. 2010/04
o.Garry z Gipova m.Brita z Tiských stěn
I1,K4,U3,10 W2,
Chov.: Vlasta Carvanová ma.: Jana Hožová, 182 00 Praha 8, Maloměřická 12

- Arina z Cardova dvora** fena sestra předchozího č.z. 2013/04
A4,D3,K2,P3,
maj.: Josef Hrubý, Jirny, Čechova 191
- Chiron z Dávné země** pes nar.:26.2.2005 č.z. 2098/08
o.Chabrun od Majky m.:Bessi Barracuda Aces
nenastoupil
- Ajax z Kamenické rokle** pes nar.:16.2.2005 č.z.2085/05
o.Chabrun od Majky m.:Haska Prima Nova
A1,P3,U2,10,W1
Chov.: R.S7kora maj.: Ing. Ivo Hrubý, 538 054 Luže, Svat.čecha 315
- Arma z Kamenické rokle** fena nara.: 16.2.2005 č.z.2092/05
o.Chabrun od Majky m.: Haska Prima Nova
A2,H10,K3,W2
Chov.: R.Sýkora maj.: Antonín Patera, 140 00 Praha 4, Cholupická 799/9
- Chuck z Dašického zátiší** pes nar.9.10.2004 č.z. 2030/04
o.Blesk z Dašického zátiší m. Brita ze Zelených luhů
A1,D3,H1,I1,K4,U2,W2
Chov.: Lenka Metelková maj.: Jana Bieblová, 169 00 Praha 6, Bělohorská 1135/199
- Oskar Ozi Bryvilsár** pes nar. 12.7.2004 č.z.1981/04
o.Blesk z Dašického zátiší m. Hary Bryvilsár
A1,K3,U12,W2,
Chov.: Jana Kudrnáčová maj.: Miroslav Hejzlar, 147 00 Praha 4 – Braník, U Dubu 39
- Bessy z Brdského zálesí** fena nar. 23.11.2004 č.z. 2049/04
o.Irvi Bryvilsár m- Ajka Dar minulosti
A2,K2,U3,W1,
Chov.: Z.Formánek maj.:Miroslav Zvolánek, 390 02 Tábor-Čekanice, Zahradní 159
- Borka z Brdského zálesí** fena sestra předchozí č.z.2051/04
A1,K1,P4,U3,W2,Z2
maj.: Ing. Jitka Vítková, 41201 Litoměřice, Kundratice 28
- Brita z Brdského zálesí** fena sestra předchozí č.z. 2052/04
A6,K1,W2,
maj.: Ladislav Havlík, 331 65 Žihle 336
- Airin Agisto** fena nar. 14.1.2004 č.z. 1849/04
o.Goja od Majky m. Cita Latona
A5,H1,K3,O3,T9,U5,6,10,W2,
Chov.:A. Krulíkovský maj.: Lenka Morávková, 257 41 Týnec nad Sázavou, Chrást 192
- Arta Agisto** fena sestra předchozí č.z. 1851/04
H1,I1,K2,T9,U3,4,
maj.: Jana Janešová, Praha 9-Vysočany, Bří.Dohanských 131/9
- Maxwell Lukato Gold** pes nar. 11.6.2004 č.z.1960/04
o.Arno z Bžan m.Ceasarena Lukato Gold
A1,K2,P3,V2,
Chov.: Olga Fidlerová maj.: Alena Zavadilová, 161 00Praha 6, Ciolkovského 859
- Mefisto Lukato Gold** pes bratr předchozího č.z.1961/04
K2,P3,U1,W2
maj.: PhDr. Marcela Zdrubecká, 102 00 Praha 10, Hostivařská 227/25
- Naonorie Lukato Gold** fena nar. 19.1.2005 č.z. 2078/05
o.Arno z Braz m.Ceasarene Lukato Gold
K2,W1,
Chov. Olga Fidlerová maj.: M.Cindrová, Dolní Bouzov, nám. TGM. 122

- Nowlenny Lukato Gold** fena sestra předchozí č.z.2080/05
A3,H1,I1,K3,P3,T9,W1,
maj.:Ivana Wachtlová, 29501 Mnichovo Hradiště
Borovice 7
- Dora Dolský mlýn** fena nar. 17.9.2004 č.z. 2021/04
o. Birri Prima Daja m. Asta Dolský mlýn
A6,K1,P3,U1,W2
Chov.: Jiří Šubotník maj.: Ing.Arch. Lukáš Matějpvský, 160 00 Praha 6, Terronská 26
- Athos Dix z Vlčího dolu** pes nar. 16.10.2004 č.z.2037/04
o.Cido Vigilo m.Desire Daraskár
A5,C1,D3,H3,K4,P3,U1,W2
Chov.: RNDr.Iva Stránskáma.: Magdalena Podestátová, 352 01 Aš, Palackého 20
- Arlen z Vlčího dolu** fena sestra předchozího č.z.2038/04
K4,U1,W2
maj.: J.Beneš, 460 14 Liberec, Na Pískovně 663
- Iris Lady z Gipova** fena nar. 24.11.2003 č.z. 1797/03
o. Daren Garsia m. Bela Prima Daja
I1,K3,O3,U1,W2
Chov.: Lenka Fejerová maj.: Jaromír Vondrák, 582 56 Věž 96
- Cid od Sopečných vršků** pes nar. 22.1.2005-11-01 č.z.2066/05
o.Zack Bryvilsár m. Xandra Bryvilsár
K3,U3,4,W2
Chov. Eva Kůrková maj.: Miroslav Zárycký, 934 01 Levice, Sokolovská 12
- Cipro od Sopečných vršků** pes bratr předchozího č.z. 2064/05
A1,K3,W2
maj.:Pavlína Pospíšilová, 751 03 Brodek u Přerova, Třebízského 554
- Cir od Sopečných vršků** pes bratr předchozího č.z. 2068/05
A8,F8,K2,U3,4,W2
maj.: Vlasta Šimerková, 150 00 Praha 5, Švédská 35
- Cris od Sopečných vršků** pes bratr předchozího č.z. 2069/05
H1,K3,U3,4,W2
maj.:Pavlína Čiberová-Nedvědová, 269 01 Rakovník,
Z.Štěpánka 2042
- Caira od Sopečných vršků** fena sestra předchozího č.z. 2070/05
A1,K3,P3,U2,W2
maj.: Regina Svobodová, 413 01 Roudnice n.L.
Na kolečku 2416
- Cinda od Sopečných vršků** fena sestra předchozího č.z.2072/05
A3,K3,W2
maj.: Kateřina Ripplová, 407 55 Dolní Podluží 476
- Cira od Sopečných vršků** fena sestra předchozího č.z. 2073/05
A5,K2,U3,W5Z3
Maj.: Jarmila Ganderová, 739 61 Třinec, Oldřichovice 461
- Castor z Tisských stěn** pes nar. 18.9.2004 č.z.2022/04
o.Art Stamo – Bud m. Anny z Tisských stěn
A5,I1,K2,U3,4,W5
Chov. Marcela Průšová maj.: Mir. Zvoníčková, 400 02 Ústí nad Labem, Malé Březno 137
- Cir z Tisských stěn** pes bratr předchozího č.z.2024/04
A5,I1,K2,U1,W2
maj.: Josef Brožák, 39806 Mirovice 166

- Cindy Dolský mlýn** fena nar. 2.5.2004 č.z. 1920/04
o. Art Stamo – Bud m. Tinka Prima Nova
A1,I1,K2,U1,W5
Chov.: Jiří Šubotnik maj.: Antonín Rukavička, 40502 Děčín, Veselé 58
- Hron z Dávné země** pes nar. 18.2.2005 č.z. 2094/05
o. Edgar Cidabro m. Dragon Lady Lukato Gold
A2,B1,H1,K3,U3,
Chov.: J. Kapustová maj.: Josef Zgarba, 431 11 Jirkov, Jindřišská 6
- Hébé z Dávné země** fena sestra předchozího č.z. 2097/05
H1,K3,U2,W2
Maj.: Zuzana Jermanová, 276 01 Mělník, J.Seifertova 177
- Casidy Calamity Jane** fena nar. 13.4.2005 č.z.2110/05
o. Body Tosti m. Casidy Daraskár
H4,I1,K2,W2.X4
Chov.: Ivana Soldánová maj.: Libuše Maléřová, 181 00 Praha 8, Feřtekova 546
- Pady Bryvilsár** pes nar. 20.12.2004 č.z. 2053/04
o. Reno Bravilsár m. Bonny Barracuda Aces
I1,K2,U1,W2
Chov.: Jana Kudrnáčová maj. Kristina Ripplová, 407 55 Dolní Podluží 476
- Andy Chodská** fena nar. 26.5.2001 č.z. 1354/01
o. Reno Bryvilsár m. Abra na Dubince
K2,P3,U2,10
Chov.: J.Křepela maj.: Mgr. Marie Kozáčková, 394 03 Horní Cerekev
Tyršova 379
- Brit Miveko** pes nar. 7.7.2000 č.z. 1202/00
o. Amor na Dubince m. Kora Bryvilsár
I1,K2,U4,5,6,9,10,W2X4
Chov.: M.Koško maj.: Kateřina Šídová, 460 01 Liberec, Blahoslavova 473

Bonitace Braník 28.10.2005

Kukla Ladislav, Kudrnáčová Jana, Nováková Eva

- Irys Bryvilsár** fena nar. 17.4.2002 č.z. 1552/02
o. Birri Prima Daja m. Bonny Narracuda Aces
I1,K2,T6,U12,13,W2 RTG 2/2
Chov. Jana Kudrnáčová maj.: MUDr. Hana Kaněrová, 262 42 Rožmitál p. Třemš.
Bezděkovská 504
- Garp z Dávné země** pes nar. 3.3.2004 č.z. 1871/04
o. Chabrun od Majky m. Bessi Barracuda Aces
A1,H1,I1,K2,U2,4,9,W1 RTG 2/2
Chov.: Jaroslava Kapustová maj.: Hana Říhová, 353 01 Mariánské Lázně
Chodovská huť 55
- Cora Dolsý mlýn** fena nar. 2.5.2004 č.z. 1921/04
o. Art Stamo – Bud m. Tinka Prima Nova
I1,K2,W2 RTG 0/0
Chov.: Jiří Šubotnik maj.: Jitka Žáková, 294 01 Bakov nad Jizerou
Palackého 313
- Hary z Dašického zátiší pes** nar. 21.8.2003 č.z. 1762/03
o. Blesk z Dašického zátiší m. Bessy ze Zelených luhů
A1,H1,I1,K3,M1,U9,W2 RTG 0/1
Chov. Lenka Metelková maj.: Stanislava Urbancová, 466 01 Jablonec nad Nisou
Sadová 23
- Gesie z Dašického zátiší fena** nar. 30.4.2003 č.z. 1719/03
o. Blesk z Dašického zátiší m. Brita ze Zelených luhů
A3,H1,K2,V2,W1/B3 RTG 0/2

Chov. Lenka Metelková	maj.:	Ladislav Hajn, 280 02 Kolín, Bělušice 111
Andy Chodská fena	nar. 26.5.2001	č.z. 1354/01
o. Reno Bryvilsár		m. Abra na Dubince
A1,I1,K2,U5,6,W2,Z9		RTG 0/0
Chov.: J.Křepela	maj.:	Mgr.Marie Kozáčková, 394 03 Horní Cerekev, Tyršova 379
Gass Stamo- Bud	pes	nar. 17.2.2004 č.z.1852/04
o. Reno Bryvilsár		m. Bifi Stamo – Bud
A5,K3,M1,W2/C1		RTG 1/1
Chov.:Karel Šnajdr	maj.:	Karel Vild, 400 03 Ústí nad Labem, Průchodní 1098
Givra Stamo – Bud	fena	nar. 17.2.2004 č.z. 1856/04
o. Reno Bryvilsár		m. Bifi Stamo – Bud
I1,K3,M1,P6,W2		RTG 2/2
Chov.: Karel Šnajdr	maj.:	Jiří Kosan, 190 01 Praha 9, Zadražanská 692
Inspira Lukato Gold	fena	nar. 20.4.2003 č.z.1724/03
o. Arno z Bžan		m. Cherry Bryvilsár
A5,D1,I1,K3,M5,O3,P6,U2,W2,X3/A2,B1		RTG 0/0
Chov.: Olga Fidlerová	maj.:	Ing. Petr Liška, 190 16 Praha 9, Pilovská 322
Brit Miveko	pes	nar. 7.7.2000 č.z. 1202/00
o. Arno na Dubince		m. Kora Bryvilsár
I1,K2,U4,5,6,9,10,W2,X4/B3		RTG 0/1
Chov. M. Koško	maj.:	Kateřina Šídová, 460 01 Liberec 5, Blahoslavova 473
Sion od Strážné skály	pes	nar. 17.10.2003 č.z. 1791/03
o. Emir z Aglobern		m.Beli Los Jelmos
A3,H8,K3,O3,W2		RTG 2/2 – <i>nechovný</i>
Chov.: P.Košan	maj.:	Luboš Bodlák, Plzeň, Koterovská 8
Mafioso Lukato Gold	pes	nar. 11.6.2004 č.z.1958/04
o. Arno z Bžan		m. Ceasarene Lukato Gold
- odstoupil (povaha)		RTG 0/0
chov. Olga Fidlerová	maj.	Ivana Voříšková, 530 02 Pardubice, Kostěnice 16

Diagnóza: TANEC SE PSEM (Emilie Dainko Macková)

Proč tento název? Tanec není jen sport nebo hobby, je to opravdu spíše posedlost. Jek jednou zkusíte, už toho nemůžete nechat!

Již několik let se setkáváme s novým kynologickým sportem – výcvikem psa v rytmu hudby. Tuto samostatnou disciplínu vytvořili v 80.tých letech minulého století v Kanadě. Známy rozhodčí agility, pan JOHN GOLBERT, uvedl tento sport do Anglie, odkud pravděpodobně se dostal k nám. První soutěž v ČR se konala v Praze v roce 1999.

Tanec se velmi špatně popisuje, musí se vidět. Má znázorňovat harmonii mezi zvířetem a člověkem, výsledný dojem má být ten, že pes opravdu tančí na hudbu.

V ČR fungují dva kluby tance. KTPČR (Klub tance se psem ČR) a DDCCR (Dog Dancing Club ČR – tento je odbočkou klubu v Anglii). Každý z nich má svá pravidla pro hodnocení, pořádá vlastní soutěže a školení.

Dříve než se rozhodnete tanec cvičit, je velmi důležité nastudování základních informací. Pamatujte, že zde je největší problém člověk – psovod!

1. Pokud nejste opravdu mistři v práci s vodítkem, cvičte raději se psem na volno. Ruce potřebujete na posunky a pamlsky (nebo hračky). Případně si natrenujte práci s vodítkem na atrapy psa (doporučuji polštář doplněný o zátěž).

2. *Povelová technika není předepsána.* Povelů si můžete tvořit sami. Napište si vybrané povelů (vhodná slova) na papír, naučte se je správně vyslovovat (a vyberte si k nim vhodné pamlsky). Pro rychlý, krátký pohyb zvolte krátké slovo (např. na obrát o 180° se povel typu „*taked'seotočjenomnapolovinu*“ prostě nevejde!).

3. *Posunky.* Uvědomte si, že část soutěžní sestavy budete provádět jen na gesta. Posunek musí být dobře vidět (cviky se provádějí v pozicích – vlevo – vpravo – vpředu – vzadu – na vzdálenost) Trénujte si posunky sami, bez psa.

Pozor - jinak vypadá ruka s pamlskem a jinak s nataženými prsty, noha obutá v pohorce vypadá jinak než v lodičce.

4. *Technika provedení.* Důležité je precizní provedení všech (pomalých i rychlých) pohybů. Nedotažené nebo přetočené cviky vypadají ošklivě, ztrácíte body za celý cvik a pokazíte celou choreografii.

5. *Pohyby psovoda (Vaše!)* jsou důležitou součástí vystoupení. Cvičte je to, co umíte. Jsem – li neohrabaný, nepokouším se o gymnastiku. Opatrně s figurami, kdy je člověk celý na podlaze. Jen málokdo je umí nacvičit vkusně a elegantně (pozor, ať se nezmítáte jako umírající brouk).

6. *Zvedané figury* jsou povoleny jen pokud pes do nich naskakuje nebo nastupuje sám. Nesmí se zvedat ze země a nesmí se

odhazovat (ani do vzduchu).

7. *Kostým – oblečení k soutěži.* Seznamte psa s Vaším novým oblečkem! Už se stalo, že na soutěži se pes lekl a utekl! Do stříh (budete se pohybovat), barvu (ke psu a podkladu), materiál (některé textilie se zachycují o psí dráčky, jiné klo pes se může do nich zamotat).

Pes nesmí být oblečen (jen ozdoba na krku)

Tak to bylo něco málo z toho, co máte vědět. A teď, co už umí, a co se má ještě naučit psík.

1. *Soustředění.* Tanec je mimořádně náročný na nervovou soustavu (uzavřený prostor, silný hluk, diváci, psi, cizí pachy). Často trvají soutěže celý den, pes nemá možnost odpočinku) a ještě připočtete dopravu na místo akce...).

Většina psůvodů zanedbává soustředění na práci se zvířetem (jak někteří uvádějí na stopu: ještě s někým mluví, c smrdí, pes nepřevlečený, nevyvenčený... jak má to zvíře vědět, že má pracovat!).

Pozor – naučte svého psa na určitý signál – povel, který znamená, že teď se bude pracovat (a další – jiný na ukončení práce).

2. *Pes umí mnoho sám od sebe* – stačí jen fixovat povel. Např.: pes couvá mezi nábytkem, umí vyskočit na gauč, s zadní u stolu, strká tlapkou – když něco chce podat.... atd.).

3. *Naučit psa tyto základní cviky:*

- chůze u nohy (levé i pravé)
- otočka o 360° (nalevo i napravo)
- obíhání (po kružnici kolem Vás, nalevo i napravo)
- přivolání „ke mně“
- odložení dlouhodobé na krátkou vzdálenost.

4. *Nespěchejte na psíka.* Tyto cviky jsou pro něj asi zcela nové, má je provádět s viditelnou radostí.

Tak to zatím stačí pro psa.

K pravidlům tance zatím toto:

- soutěžní sestavy trvají v rozmezí 1,30 – 6,00 minut
- hudbu si sháníte sami, nahrávku předáte před vystoupení
- jsou povoleny různé rekvizity (balón, smeták, kufr, hůlka, vozík... tady jsme limitováni tím, co si dokážeme dopravit akce). Nesmí se používat střelné zbraně, rekvizita nesmí být hračkou psa.
- povinné cviky pro soutěže KTPČR jsou:
 - . chůze u nohy, otočka, obíhání, couvání a tanec na dálku 3 m.
- povolené cviky – kromě chůze po předních nohou a akrobacie psa je dovoleno vše.

To nejdůležitější, co mnohdy rozhoduje nakonec: **ZDRAVOTNÍ STAV PSA:**

- u psa je důležitý tzv. pohybový rozsah (může posoudit i lékař – specialista)
Některý pes se rád uklání, válí, skáče, jiný se hýbe špatně a nerad.
- duševní rovnováha a zdraví (labilní pes štěká, utíká, kouše)
- mnoho cviků je nebezpečných (válení tzv. sudů) a pro CHP zcela nevhodných (chůze po zadních)
- pes s DKK je velmi znevýhodněn (neskáče, neplazí, neválí se...).

CHP je maximálně vhodný k tanci pro radost, pro předvádění divákům, i na soutěže. Ale pro vrcholový tanec je vzhledem tělesné stavbě nepříliš vhodný.

Při své mimořádné inteligenci si nezaslouží špatné zacházení pro pár bodů na nějaké soutěži.

A něco pro Vaši inspiraci: 26.2.2006 Hala Sparty Praha. Největší a nejlepší SHOW tančících psů ve střední Evropě.

Zdraví E.D.M + CH.

SVATOVÁCLAVSKÝ PROPLAN CUP 2005

Aneb : „Nechte mě , chci umřít . “

Volný den , ten přímo vybízí k procházce . Neřku – li , když se to dá spojit podívanou na saňové psy a bláznů , kteří se svými nechají vláčet lesem a ještě k tomu v dešti . Z kopce do kopce v , pro mě , naprosto chaotické změní barevných igelitových Žlutých pro jakýsi závod šílených cyklistů a černých pro pejsky . Pásky se vzájemně prolínaly a místy museli cyklisté po s kolem ty „ naše “ černé . A byli rádi , soudě podle jejich použitého slovníku . Toto všechno probíhalo , vzhledem k ne pěknému počasí , za účasti široké veřejnosti , volně pobíhajících psů , cyklistů – nezavodníků , a rodinek s kočárky . Na který jsem si vybrala k focení (a to nejsem škodolibá – pod příkrým kopcem v ostré levotočivé zatáčce) panoval báječný Mnohý soutěžící pes vybíhal z dráhy , aby se uvítal s přihlížejícím psím kámošem nebo aby překontroloval co to žmoulá v kočáru .

Když už se v „naší“ zatáčce nic moc nedělo a počasí se trochu umoudřilo přepravily jsme se ke startu . Obešly stánky , foti o život , pokecally se známými . A koho to mé oko nevidí , Lucka s Argem a jdou běhat - bláznů . Ale Nikdy neřkej o odřikávaného chleba největší krajíc , atd . . A jak šla řeč a amplion řval (že kdo chce , tak se ještě může přihlásit a vyrazit t trať) , vyplynulo ze situace PROČ NE ?! . Katka vyběhla domů pro očkováky , Šeredce pro kširy a mamince pro vo blinek . Celou tu dobu jsem v koutku duše doufala , že to nestihne , že přijde pozdě , že už nás nezapíší . Bohuž

zpáteční cestu sehnala odvoz a stihla to !

Co jsem prožívala na trati a kam se ubíraly mé myšlenky popisovat nebudu , třeba to čtou i děti . Cesta by se nechala popsat slovy - za devatero horami a devatero řekami , prostě nahoru dolů . Bylo to nejdelších 1700 m v mém životě . Cílem jsem probíhala se slovy : „ Pes je v pohodě , ale já chci umřít . “ Musím ještě podotknout , že trasu jsem musela absolvovat v kotníkových botech , protože jsem původně fakt šla jen na procházku a fotit .

A výsledky ? Super ! Lucka s Argem na druhém místě s vynikajícím časem . Já byla pátá a Katka šestá , obě s časem ostudným . Myslím , že je to ale vedlejší . Důležité bylo , že jsme se zúčastnily a doběhly ve zdraví . Fakt je , že na nás lidi koukali jako na blázný , co se nechají v dešti vláčet psem po lese . A na mě při mé postavě obzvlášť . Ale nám to v tu chvíli nevadilo a já byla na sebe pyšná . V podstatě jsem zvítězila , sice sama nad sebou , ale ruku na srdce – každý víme jak je to někdy těžké .

Berte to zároveň jako pozvánku na příští rok . Svatováclavský Proplan Cup se pořádá pravidelně , již několik let , vždy 28.09. v Mladé Boleslavi . Netřeba se hlásit předem . Stačí jen momentální hnutí mysli a částka 50 Kč . Pro absolutní nespportovce jako jsem já doporučuji s sebou , krom odvahy a dobré nálady , přivést i zdravotníka a maséra .

Za zúčastněné chodčáčky O. Fidlerová , ch.st. Lukato Gold

Lucka Ježková a Argo Lifavo – 2. místo

Olga Fidlerová a Cariedaw Lukato Gold alias Šeredka – 5. místo

Katka Fidlerová a Ceasarene Lukato Gold alias Reny – 6. místo



Putování s chodským psem – XVII. výlet tentokrát na Tiské stěny a Děčínský Sněžník



Po prázdninové přestávce jsme 3. září 2005 pokračovali v našem Putování s chodským psem již XVII. výletem. Tentokrát byl cílem našeho výletu Děčínský Sněžník a Tiské stěny. Já i César jsme se na něj opět moc těšili. Věřili jsme, že opět potkáme naše kamarády a kamarádky, a pěkně se vyběháme a vyřádíme a také vezmeme vyvenčit naše dvounožce - již to po prázdninách potřebují.

V sobotu ráno bylo v Praze - Kolodějích i celou cestu autem sice zataženo a mlhavo, ale nepršelo a bylo i teplo. Po připlacení parkoviště v obci Tisá jsme se vzájemně uvítali s dalšími účastníky putování – Darou, Grimem (Vilda z Dud Basem (Argo Donaldino), Akičitou (Akičita Indian z Luční záře), Fidem (Fido Stamo Bud), Arinou (Arina z Cardova Bennie (Bennie Chodská Zerda) a jejich páničky. Takže nás na výlet šlo celkem osm choďáků a jeden německý doprovod jsme měli třináct dvounožců.

Nejprve jsme vyrazili z parkoviště na Skalní náměstí k pokladně (psi zde při prohlídce nemusí nic platit) a pak hurá do stěn, kde se výborně běhalo v písku mezi skalami i v lese. Za doprovodu našich dvounožců jsme prošli část Malých i stěn. Bylo tady hodně turistů, hlavně ze sousedního Německa a všichni se dívali, co je to za partu stejných pejsků, takže jsme budili pozornost. S potěšením musím konstatovat, že jsme byli všichni vzorní, a tak jsme kolemjdoucím opět ukazovali jevířácké příma plemeno.

Po krátkém občerstvení nás i našeho doprovodu na Skalním náměstí, jsme sešli na parkoviště a přejeli auty k Hraniční boudě Sněžníku dva kilometry pod rozhlednou na Děčínském Sněžníku. Od parkoviště jsme šli opět na volno po červené trase k rozhledně ve výši 723 metrů nad mořem. Převýšení na těchto dvou kilometrech bylo 130 metrů. Rozhledna je vysoká 33 metrů a stojí na vrcholu stolové hory, ale na ní už nikdo nešel, protože byl mlžný opar a nebylo téměř vidět do dálky. U rozhledny jsme se opět dvounožci občerstvovali a my jsme odpočívali. Pak jsme se vydali kamenitou pěšinou na zpáteční cestu k autům, kde se všichni rozloučili.

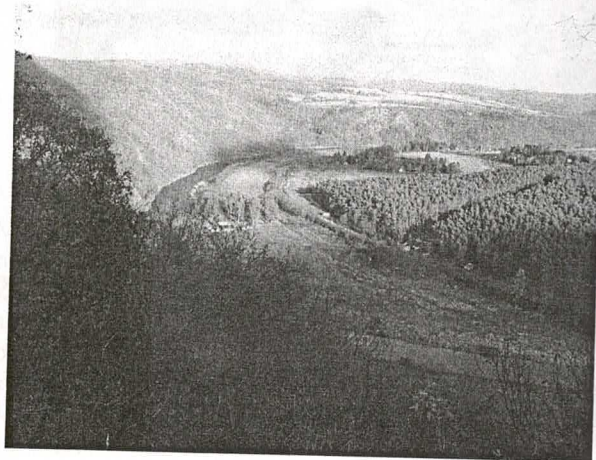
Už se zase všichni těšíme na další Putování s chodským psem a to v říjnu na Milešovku.

Za Kolodějskou smečku Arry – Emir z Aglobern

(Foto Andrea Křivánková a Eva Němejcová)



Putování s chodským psem – XIX. výlet tentokrát na Křivoklátsko



Jak ten čas utíká. Po měsíční přestávce jsme v sobotu 19. listopadu 2005 pokračovali v našem Putování s chodským psem již třináctým výletem. Tentokrát bylo cílem našeho výletu Křivoklátsko. Je zbytečné připomínat, jak moc jsme se já i Cezar opět těšili, když jsme potkali naše kamarády a kamarádky, pěkně se vyběháme, vyřádíme a ještě uděláme něco pro zdraví našich dvounožců.

Po příjezdu na parkoviště v městečku Křivoklát jsme se vzájemně uvítali s dalšími chodskými účastníky putování – Darou, Akičitou (Akičita Indian z Luční záře), Arinou z Cardova dvora, Emčou z Dávné země, Sárou (Arnika od Sopečných vršků), Betty od Sopečných vršků, Ikarou Prima Nova, Agrem od Studeneckých skal, James Garrem z Gipova, Tasy (Bela Prima Daja), Arkou z Brdského zálesí, Britou z Cardova dvora, Agi (Magma Prima Nova), Bessy na Strehovej, Fleuer z Dašického zátiší, Chuckem z Dašického zátiší, Cris od Sopečných vršků, Brendou od Strážné skály, Fanny z Gipova, se třemi zástupci dalších plemen (Džudy, Griffin a Šmudla) a se všemi páníčky. Na výlet nás tedy šlo celkem 21 choďáků včetně mého skoro bráchy Cézara (Dourback Lukato Gold) a mojí maličkosti Arryho (Emir z Aglobern), tři zástupci dalších plemen a třicetšest dvouožučů!!!! A to prosím, ráno před odjezdem z Koloděj mrzlo, všude ležel sněhový poprašek a bylo zataženo. Je vidět, že jsme všichni pořádně odolní kluci a holky a ani s fyzikou a pohodlností našich páníček to není, samozřejmě, že díky nám, nejhorší.

Po cestě na Křivoklát sice trochu sněžilo, ale komu by to vadilo, když si jeden sedí pohodlně v autě a tu uklouzanou cestu musí zvládnout páníček nebo panička. S blížícím se cílem naší cesty se začalo objevovat sluníčko a svítlo už většinou po celou dobu našeho putování, a tak nám na výletě zase počasí přálo.

Pozornost návštěvníků hradu Křivoklát, od nás i ze zahraničí, jsme tentokrát začali budit hned na parkovišti, kde jsme, jak se již stalo pravidlem, zase dělali našemu plemeni velkou reklamu. Po dvaceti minutovém čekání, vyplněném honěním a hraním, jsme vyrazili Křivoklátem do kopce k začátku naučné stezky Brdatka. Tentokrát jsme přes městečko museli jít na řemínkách, ale dál už jsme běželi zase na volno. Naučná stezka vede krásným lesem vysoko nad Berouňkou směrem ke Zbečnu. Je zde celkem 16 informačních tabulí o zdejší přírodě i krajině, které zaujaly náš dvouožený doprovod natolik, že si je páníčci četli a prohlíželi a tím nás zdržovali od běhání. Po skončení naučné stezky jsme pokračovali, již podle Berouňky do Zbečna. Prošli jsme kolem místa, kde byl 20. 12. 1100 spáchán atentát na přemyslovského knížete Břetislava II. Ten pak následně zraněním podlehl 22. 12. 1100 na knížecím dvoře ve Zbečně. Pak jsme šli ještě dál Zbečnem. Vzhledem k zavřeným hospodám, jsme se ve Zbečně občerstvili na volném prostranství jen z donesených zásob a vyrazili na zpáteční cestu. Prošli jsme kolem chat u Berouňky, nádhernou cestou údolím a pak do kopce, kousek po silnici a po naučné stezce jsme se vrátili do městečka Křivoklát. Část účastníků našeho putování ještě navštívila restauraci na začátku Křivoklátu s dobrým a hlavně levným jídlem.

Odpoledne, po ujití asi 15 km u dvouožučů a u nás samozřejmě mnohem více, jsme se na parkovišti rozloučili s kamarády a kamarádkami a rozjeli se do svých domovů. Už se zase všichni moc těšíme na další, letošní závěrečné, setkání při Putování s chodským psem, a to v polovině prosince na hradišti Závist (Šance) u Prahy - Zbraslav. Když to půjde, tak prý budou možná i buřty, ale to je zatím tajemství. Tak jsem Vám tady nic nevybreptal.

Za Kolodějskou smečku Arry – Emir z Aglobern

(Foto Ing. Antonín Hladík)



4. MORAVSKÝ VÝLET S CHOĎÁKY MORAVSKÝM KRASEM, 15. 10. 2005

Konečně přišla sobota a s ní i čtvrtý moravský výlet s choďáčky. Sraz byl stanoven na 10,00 hodin na náměstí v Jedovnicích, ale poprvé po dlouhé době jsem na sraz dorazila s větší časovou rezervou, protože nás vezl autem pan Psota s choďákem Joyem :o) Na náměstí, kde byl sraz, jsme dorazili už po půl desáté, a čekali na další výletníky. Na parkovišti byl pouze Tom s Bobinkou a dlouhou dobu nikdo nejel.. Už bylo za deset minut deset, a pořád jsme tam byli jenom tři... Najednou se na můj mobil přivalila smršť hovorů a esemesek. Všichni mi oznamovali, že mají malinké zpoždění, přijedou o deset minutek později a jestli na ně počkáme... :o) Za chvíli už bylo parkoviště plné, sjelo se ještě víc pesanů, než jsme se odvážili očekávat. Doufám, že všechny vyjmenuju správně:

Darri Stamo-Bud & já
Aira z Horské samoty alias Bobinka & Tomáš
Gar z Dašického zátiší & Lucka
Assan Bryvilsár & Pavla

Dara (bez PP) & Eva + Martin
Joy (bez PP) & pan Psota
 Asyr **Western Star alias Jásoň** & Štirbovi
Gery Stamo-Bud + Hereta Daraskár + 2-měsíční belgičátko maliňátko Bronkey & Jana
Chillita Ann Lukato Gold alias Enny & Morávkovi
Corin Calamity Jane alias Monča & rodina
Akita z Melechovské stráně & rodina
 poloseřice **Bobina + australská honačka Hana** & panička

Celkem to tedy bylo 12 chod'áků a 3 jiní psi, což je na naše moravské poměry super. Chvilíčku jsme čmárali prsty po domýšleli ještě trasu, ale pak jsme toho radši nechali s tím, že uvidíme po cestě :o), zaveleli pochodém vchod a vyrazili. P cesty vedla podél Jedovnických rybníků, které byly z velké části spíš jedovnické bažiny, a to by nebyli chod'áci, když hned nevrhli. Ono vůbec jít s chod'áky kolem jakékoli vody, aniž by se aspoň částečně začunili, je prostě nemožné, jak psiska potvrdila i později. Ťapali jsme přes pole a skrz lesy, psi běhali jak o život a jejich dvounožci si povídali o všem nemožném. U jednoho z rozcestníků jsme si udělali menší pauzu a hrdinně se pokoušeli vyfotit si hemžící se chod'áky, př bylo prakticky nemožné a na fotkách z nich byly jen černé šmouhy. V jedné z vesniček jsme se usadili na zahrádce ho kdyby nám na studených lavičkách tak nemrzla pozadí, určitě bychom tak strávili mnohem delš

Vydali jsme se opět na cestu a po pár dalších kiláčcích psi učinili skvělý objev - 2 malé rybníčky nebo co to vlastně trochu nedbali na ceduli zákaz koupání psů a s nadšením se do prvního z nich vrhli a krásně se v něm porochlili. Potom do druhého, v němž si někteří psi i zaplavali a pak se s chutí ořepali na lidi :o) Po osvěžení byli všichni jak nadopovaní jak torpéda. Po dalším pochodování jsme opět neodolali a vzali útokem občůdek s občerstvením. No jestli to takhle p fakt dorazíme domů až na Vánoce, takže jsme se rozhodli, že už žádné hospody ani občůdky a basta :o))

Konečně jsme dorazili k propasti Macoše. No při prvním pohledu dolů se se mnou celý svět trochu zahoupal, ale my jsem ani příliš nezelenala a pak už mi ten pohled nečinil problémy :o) U Macochy bylo plno lidí a většina na nás koukala, a vyslechli jsme k našim psům pár poznámek. Úplně první byl zmatený pán, který se ptal, jestli jsou všichni z vrhu či co, a pak blekotal něco o tom, že všichni psi mají někde počátek. No nic, jeden z dalších hovorů už byl o trochu s dva chlapíci říkali, že to musí být nějací ovčáci. Když jsme odcházeli, protjdoucí pán se mě s úsměvem zeptal, jestli chodšší psi. Po předchozích poznámkách jsem tuto situaci nečekala, takže to se mnou málem praštilo a ohromeně jsem se jakože je zná. Všivák, jen se zálibně usmíval a nic neprozradil, ale jeho kámoš na něj zákeřně vyzradil, že je to kyn

Poslední šestikilometrový úsek cesty zpět do Jedovnic utekl možná až moc rychle. Šli jsme přes rozsáhlá pole a louky, myšilovci a aportéři míčků přišli na své. Celkem jsme ušli zhruba 15-20 km, přesněji to bohužel nevíme, protože jsme záhadným způsobem chodili chvíli po cyklotrasách, chvíli po turistických trasách a někdy taky po žádných trasách :o) hlavní je, že jsme nezabloudili, no ne? Psi toho naběhali ještě několikrát tolik, takže není divu, že na parkovišti alespoň už jen spokojeně lehla a pozorovala, jak diskutujeme o dalším výletě. No a pak už jsme se rozloučili, nastrkali psy do aut a domů... Darous s Joyem se vedle sebe v kufru pohodlně rozvalili a vypadali, že s výletem jsou nadmíru spokojeni a při určitě rádi z

Co dodat. Skvělí pesani, bezvadní lidičkové, počasí jak na objednávku... snad to příště zase vyjde a strávíme tak bezvad jako byl tento.

Lucka & Darri

Fotky z výletu najdete na <http://darous.album.droxi.cz/moravsky-kras/>.





II.ročník svatováclavského rytířského klání



Rok se sešel s rokem a opět k nám dorazilo poselstvo knížete Václava s výzvou k účasti při rytířském klání. Rytířský turnaj se opět konal na našem oblíbeném Ranči na Kamenci. Tentokrát nám kníže neposlal uvítací dopis, ale byla nám předána standarta se znakem našeho kamaráda, chodského psa. Na turnaj jsme se sjížděli již v pátek od oběda, do večera jsme byli téměř v plném počtu. Zástupci rodiny Svobodových přijeli až v sobotu před polednem.

Organizací celého turnaje byli pověřeni paní Olga a pan Vláďa od Doudů se svojí Kolodějskou smečkou. Nejmladšími účastníky klání byly panna Kačenka od Křížů a slečna Klárka z Ježků.



Z ostatních rodů byli zastoupeni:

L. Ježková s Argem

A.Křivánková s Grimem a Basem

R. Klusáčková s Darou

rodina Křížových s Bessynkou

manželé Svobodovi s Fleuer

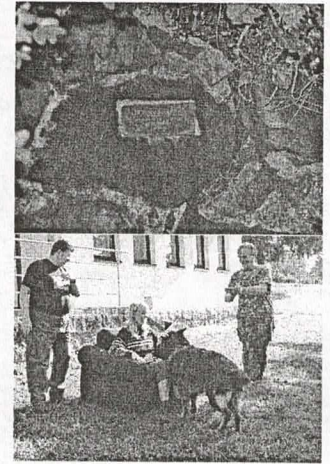
manželé Koláční s Lomikarem a Archikem

Během urputných bojů se dostavili z hlubokých severních hvozdů českých pan a paní Fabinyovi se svým přítelem Fidem , paní Olga z Mladé Boleslavi a z kraje šťavnatých hroznů, z Mělníka, pan a paní Hladíkoví.

Večer před zahájením bojů jsme byli seznámeni s programem a dostali jsme první úkol, vymyslet a na první souboj nastoupit s bojovým heslem, vystihujícím závodící skupinu. Ráno na rozehrání všech bojovníků probíhal velmi náročný test, který prověřil hlavně historické znalosti. Počasí bylo nádherné a proto všechny souboje probíhaly ve svižném tempu. Náročnost bojů vystihují i názvy jednotlivých soubojů:

- válečná vřava – běh psa se zátěží na laně za povzbuzování psovoda,
- donesení zprávy – pes musí donést vlastní předmět z označeného místa
- dobrá krmě – pes sní tři kousky potravin, psovod vypije bez držení kelímku jeho obsah a bez doteku rukou vhodí kalíšek do odpadkového koše
- co to cítím – pes hledá pamlsek, který po jeho nalezení může sníst, páníček pouze čichem určí tři druhy koření
- obratnost válečníků – zdolání překážek na cvičišti, jak psem tak psovodem
- lest válečníků – pro zmatení protivníka pes překoná určený prostor po jakýchkoli dvou nohách – pomoc psovoda možná

- raněný bojovník – psovod ošetří psa a dopraví ho do bezpečí. Cestou se musí vyhnout nepřátelským nástrahám. Po zkušenostech z předešlého klání s velmi vyrovnanými výsledky vyhlásil roční kníže Václav premií, úkol, který byl dobrovolný, ale bojovník mohl po jeho pět plusových bodů a posunout se v celkovém pořadí o dopředu. K velkému překvapení všichni účastníci tento úkol zarpulostí začali plnit. Jednalo se o nalezení Menclovy která je v okolních hvozdech. Někteří bojovníci vyrazili do než se jim podařilo utajené místo najít. Studánka sama je nenápadná a vzhledem k tomu, že se o místo nikdo nestará, je dostupná. Celá záležitost se stala otázkou cti, k velkému organizátorů ji však po delší či kratší době všichni úspěšně Všichni bojovníci zápolili čestně a bez záludností.



O načerpání nových sil se vzorně staral personál ranče, který si nás hýčkal a nám vybrané kousky chutné krmě a naléval nám dobrého moku. V neděli ráno proběhlo vyhlášení vítězů, rozdělení cen a předání 1.ceny, tentokrát trůnu knížete Václava. Na prvním místě na Václavově trůnu usedla Andrea se svým obr psem, německým ovčákem Grimem. Všichni byli s průběhem víkendů nadmíru spokojeni a s myšlenkou na další shledání se po obědě začali rozjíždět do svých domovů.

Zaznamenala: Lomikarova smečka

Nevidáno - neslycháno

aneb jak jsem hledala, nalezla a opět ztratila na internetu článek, který mě nadzdvihl, a jak jsem se na jeho základě do dalšího zpracování údajů o chp

Při jednom brouzdání po internetu jsem našla článku – prý volný a doplněný překlad článku **Jane Porterové** otištěného ve **Working SI News No.5 Vol.23 September/October 2000**. Dílko jsem si začala číst a hned jsem si ho musela vytisknout – bohužel bez jména překladatele bez bližších údajů o zemi výzkumu – Británie, USA, Austrálie??? Poté mi vypnuli elektřinu a již jsem článek nedokázala objevit. Pokud někdo měli možnost původní článek v angličtině získat, prosím dejte mi vědět, docela by mě zajímalo, co je vlastně napsáno v o S některými myšlenkami překladu článku psanými dále kurzívou vás v krátkosti seznámím a neodpustím si komentář.

Na téma DKK bylo publikováno pouze velmi málo seriózních vědeckých studií. Autorem jedné z nich je doktor veterinární medicíny Riser z Národního institutu pro zdraví (National Institute for Health). V roce 1960 provedl pokus – odchoval téměř sto štěňat ze dysplastických psů s dysplastickými fenami plemene NO, které byly dále chovány v přesně definovaném prostředí tak, aby se zamezilo působení náhodných faktorů. Jejich strava, aktivity a ostatní podmínky byly naprosto identické a jedinou proměnnou byla tedy jejich genetická výbava. Věku dvou let byli psi utraceni a jejich kyčle vyšetřeny pitvou. Ani jeden z potomků neměl žádnou známku onemocnění dysplazií. Jedinou příčinou DKK byly geny, pak by alespoň 25% psů muselo jevit výrazné známky dysplazie. Dále v článku se však píše: *To, co se na rtg snímku jeví jako dysplazie se při pitvě ukáže být normálním kloubem. Skutečná dysplazie se projevuje obvykle do jednoho roku života a v některých případech se může jednat o traumatickou dysplazii způsobenou úrazem štěněte.*

Hned po přečtení mě napadlo, co vlastně autor-ka považuje za DKK, když se podle rtg špatný kloub je na pitvě v pořádku? Jaký by byl stupeň dysplazie kloubů rodičů? Jak probíhá došli k těm 25%? Pokud vím z pejskařského širokého okolí, tak problémy s pohybem do jednoho roku měli pouze někteří jedinci čtyřkoví, a to ti, kteří by většinou měli „osmičku, kdyby existovala“, jak se kdysi jeden vet vyjádřil... Taký zajímalo, jak byli psi krmení a vlastně držení – na kapačkách a na lůžku celé dva roky? Pak bych se snad nedivila...

DKK	
0 0	174
1 0	29
1 1	31
2 0	38
2 1	23
2 2	76
3 0	11
3 1	5
3 2	33
3 3	46
4 0	2
4 1	1
4 2	9
4 3	13
4 4	44
CELKEM	535

Statistické údaje říkají, že 30% DKK se projevuje pouze na jednom kloubu a u 80% případů k oběma kloubům je stupeň výrazně odlišný. Pochybuji, že vůbec existuje bilaterálně symetrický případ DKK. Protože genetická výbava působí stejně na oba klouby, jedná se o další důkaz toho, že DKK není genetickou chorobou.

Zde opět chybějí údaje hlavně o počtu psů pro statistiku, ale též třeba jejich věku a případné příslušnosti.

stejný stupeň dkk	371	69,3%
Liší se o 1	98	18,3%
Liší se o 2	52	9,7%
Liší se o 3	12	2,2%
Liší se o 4	2	0,4%
celkem	535	

Jak je možné, že se tedy potrava a zátěž projevují na každém kloubu jinak, pokud je DKK získaná především stravou a případně úrazem??? Odkud autor-ka ví, že genetická výbava působí na oba klouby stejně? Udělala jsem na základě 535 jedinců chp zrentgenovaných k 15.7.2005 podobnou statistiku, ovšem se zcela jinými závěry.

Podle našich údajů je naopak téměř 80% jedinců se stupněm dkk shodným nebo lišícím se o jeden. Podle mého to ale stejně dobře podporuje teorii vrozené – geneticky podmíněné dysplazie jako dysplazie získané...

Dr. Riser udělal další pokus a vychoval několik vrhů štěňat, které krmil potravou s vysokým obsahem bílkovin. Zjistil, že dysplazii trpěla pouze ta štěňata, která byla v dospělosti největší nebo druhá největší z vrhu. V současné době je známo, že vysoký obsah bílkovin ve stravě je jednou z hlavních příčin DKK, neboť způsobuje příliš rychlý růst.

Mnoho veterinářů a ostatních lidí soudí, že úroveň tělesného růstu je určena geneticky. Je snadné ukázat, že u zdravých jedinců to nemůže být pravda. V přírodě je příčinou růstu vždy potrava. Jestliže by genetická výbava jedince vyžadovala růst a potrava by nebyla v ten okamžik k dispozici, muselo by docházet k růstovým defektům (což nedochází).

Chcete mít krásného mastifa? Kupte si štěně čivavy a čpěte ho masem horem dolem... I když prý lidská populace v důsledku kvalitní stravy postupně zvyšuje výšku, je to proces velmi pozvolný... Půjdu-li do vlastní rodiny – děti jsou necelý rok a půl od sebe a živila jsem je od mala zcela shodně, oba jsou „masaři a mlíkaři“, syn je nejvyšší z rodiny široko daleko, dcera má o 20cm méně a je zase široko daleko nejmenší... Taký bych neřekla, že se nedostatek potravy nebo určitých elementů nemůže projevit – což třeba rachitis (křivice)? Je popsána i u psů.

Autor-ka taky podle mého (a to jsem fyzik s několika zkouškami na lékařské fakultě) neví asi nic o genetice, protože v jiných částech článku píše, že pokud je vlastnost děděna jedním genem, stačí pouze vyloučit postižené jedince z chovu. To však bohužel platí pouze pro dominantní dědičnost. Také píše, že výpočet dědičnosti polygenního onemocnění, za které se DKK často pokládá, je matematicky velmi komplikovaný. Z matematického hlediska je však jakýkoli výpočet zcela nemožný, pokud nevíme, KOLIK genů přesně se na onemocnění podílí. A i kdybychom to věděli, jsou veškerá statistická procenta pouze jakousi pravděpodobností, která má smysl a jistou přesnost až pro velké vzorky. Laicky řečeno, i kdyby teoreticky vycházelo, že ze spojení určitých rodičů bude 25% štěňat fialových, 50% fialových se žlutými puntíky a 25% žlutých, u konkrétního vrhu 4 štěňat to může být tak, že budou všechna stejná a to jakákoli... Pokud by jich ale byly 4000, pak by se reálné procentuální rozdělení barev (v případě správného modelu) velice blížilo tomu teoretickému.

Co dodat. Docela mě zamrzelo, že když jsem po delší době konečně našla odlišné informace o DKK, nebyla jsem z výše uvedených příčin schopna považovat je za spolehlivé a ještě jsem díky náhodě ztratila kontakt na původní zdroj.

V závěru článku je poukázáno na to, že představu geneticky podmíněné dysplazie protěžuje především americká OFA (někdy uváděno i OFFA, Orthopedic Foundation for Animals) – organizace zabývající se evidencí a vyhodnocením DKK, která má na tomto faktu založen smysl své existence a také velkou většinu příjmů. Na druhé straně si lze představit i jiné zájmové skupiny, kterým by vyhovovalo, kdyby byla DKK považovaná za získanou a to především výživou a držením zvířat u nových majitelů.

RNDr. Iva Stránská
striva@seznam.cz

P.S. Podařilo se mi opětovně najít článek – byl na stránkách bordercolii. Autor překladu však nebyl ani tam, ani další údaje vedoucí k dohledání původního článku. Škoda.

Přehled obsahu účinných látek v některých chondroprotektivech.

V poslední době se doslova roztrhl pytel s nabídkami různých výrobců na doplňky krmiv pro psy, které obsahují látky „na klouby“. I v humánní medicíně se jedná o módní problematiku a v souvislosti s tím se objevují i veterinární preparáty často od stejných výrobců. Také některá krmiva deklarují určité množství glukosaminsulfátu (dále GS) a chondroitinsulfátu (dále CHS) a tak jsem se rozhodla zjistit, kolik asi může takový dospělý choďák v denní dávce tohoto obohaceného krmiva dostat a jestli tedy má smysl přidávat další doplňky, pokud už tato krmiva používáme. Bohužel velká spousta krmiv pouze „obsahuje“ chondroprotektiva a o množství se taktně mlčí. Pokud je uvedeno přesné množství (např. Acana, Sportmix, ...), jedná se u obou dohromady (GS+CHS) o cca 400-600 mg/kg, tj. při asi 0,33 kg krmiva, které moje 22 kg fenka denně sní, se jedná o dávku 130-200 mg. Podle druhu doplňků – viz dále – je to tedy třetina až desetina (dle druhu krmiva a doplňku) obsahu těchto látek v tzv. udržovací/preventivní denní dávce doplňků.

Dříve se hodně propagovaly výrobky obsahující želatinový hydrolyzát či kolagenní hydrolyzát (kolagen samotný je díky velké molekule nevstřebatelný stejně jako želatina), dnes se považují za překonané a pouze se přidávají do některých doplňků. Pro určité druhy pohybových problémů je však veterináři (i lékaři) s úspěchem ordinují, např. známý Gelacan.

Zaměřila jsem se na popis některých známých veterinárních doplňků obsahujících hlavně GS+CHS. Informace jsem získala především na internetu a z příbalových letáků. Tlustě psané údaje jsou z těchto oficiálních zdrojů (cena ale může být poněkud

rozdílná dle distributora a poplatků za balné a poštovné), ostatní jsem spočítala pro chp (20-25 kg resp. 22,5 kg), štěněcí dávky by byly úměrné hmotnosti. Uvádím pro přehlednost i celkový obsah GS+CHS v udržovací denní dávce a cenu za denní dávku. Protože však různé přípravky obsahují velmi rozdílné množství těchto látek v denní dávce, přepočítala jsem cenu i na 1000 mg GS+CHS, což je podle mě pro stanovení cenové výhodnosti určitého preparátu důležitější. V poznámce uvádím i další látky deklarované výrobcem, které mohou ovlivnit účinnost preparátu a jeho použití pro určitý problém. Pokud tedy nejste spokojeni s účinkem konkrétního doplňku, doporučuji zkusit jinou řadu s jinými přídatnými látkami a možná také jiným výchozím přírodním zdrojem deklarovaných látek; především by vám měl poradit dobrý veterinář. Ale třeba náš vesnický vet má za klienty

z 95% hospodářská zvířata a o spektru chondroprotektiv moc neví - sám kynolog není. U lékařů ze specializovaných klinik zase předpokládá zainteresovanost na prodeji výrobku, který jim vykukuje za zády. Máte-li ve svém okolí odborníka, kterému můžete důvěřovat, máte v dnešní době velké štěstí. Zažila jsem i rádoby odborníky, kteří tvrdili, že to je pouze komerční záležitost a že stačí přidat do krmení trochu chrupavek, které levně nakoupíte u řezníka. Pokud je to názor založený třeba na špatné zkušenosti s určitým preparátem, nedivila bych se. Když vám ale třeba i veterinář chce prodat něco jiného než vám doporučili zkušený kynologové nebo chovatel, měl by vám seriózně říci čím se jím doporučovaný výrobek liší od toho, co jste chtěli, a proč by měl pro vašeho psíka vhodnější. Jinak bych brala jeho názor pouze za skrývání vlastní neinformovanosti. Prostě spíše patřím k dnešním nevěřícím, kteří si v době masivní a často klamavé reklamy na všechno radši udělají svůj názor – i když si ráda nechám opravdového zkušeného odborníka poradit.

Z převzatých zdrojů ještě ve zkratce připomenu význam hlavních deklarovaných látek ve výživě.

GS (glukosaminsulfát) – je v organismu běžně syntetizován z glukózy (krevního cukru). Je základním stavebním kamem glykosaminoglykanů (GAG), z nichž je známý hlavně chondroitinsulfát. Dále se GS podílí na zpomalení destrukce artrotické chrupavky protizánětlivý účinek.

CHS (chondroitinsulfát) – jako ostatní GAG váže vodu v chrupavce a reguluje metabolismus chondrocytů (buněk tvořících chrupavku). Podporuje pružnost chrupavky, je doporučován i pro psy zdravé s vysokou pohybovou zátěží, která „vytlačuje“ vodu z chrupavky pokrývající kloubní plochy. *Existuje více druhů CHS, jejich podíl v preparátech se neuvádí. Pokud ho výrobce vůbec zná, je to zřejmě výrobní tajemství. Stejně jsem ale odlišnosti využití různých typů CHS při metabolismu nikde nenašla.*

MSM (methylsulfonylmethan) – přírodní látka obsahující síru, která je zapojena do tvorby GS, CHS a kolagenu. Má účinek i analgetický protizánětlivý, zlepšuje i kvalitu kůže, srsti.

KOLAGENNÍ HYDROLYZÁT – v organismu se z něj syntetizuje kolagen, základní složka mezibuněčné hmoty vaziva, chrupavky i kostí.

L-KARNITIN – pozitivní vliv na kosterní svalovinu, umožňuje tedy „držet kloub správně“ při pohybu. Zkracuje čas potřebný na zotavení po fyzickém výkonu.

VITAMIN C a E, SELEN, HOŘČÍK, MANGAN – se podílejí na správném využití výše uvedených látek a zvyšují ochranu organismu před toxickými produkty látkové výměny (antioxidační účinky). Většina granulovaných krmiv je také obsahuje.

		AlavisMS M +GS	Alavis výživa kl.	Alavis liquid koně pro	Chondroca n biosol	Canvit Chondro	Caniviton Forte 30
Obsah v 1kg/1litru	GS	454 000 mg	416 000 mg	150 000 mg	30 000 mg	70 000 mg	90 000 mg
	CHS	0	333 000 mg	40 000 mg	30 000 mg	42 000 mg	85 000 mg
	MSM	303 000 mg	0	100 000 mg	0	0	0
	vitamin C			14 000 mg	1 300 mg	7 000 mg	5 000 mg
	L-karnitin						5 000 mg
	ostatní	*1)	*2)	*3)	*4)	*5)	*6)
udržovací denní dávka pro chp (20-25 kg)		1,5 tablety	1 tableta	5 ml	12 ml	1,25 tablety	6 gramů
v udržovací denní dávce	CHS	1 135 mg	500 mg	750 mg	360 mg	263 mg	540 mg
	GS	0	400 mg	200 mg	360 mg	158 mg	510 mg
	MSM	750 mg	0	500 mg	0	0	0
	CHS+GS	1 135 mg	900 mg	950 mg	720 mg	421 mg	1050 mg
cena udržovací denní dávky v Kč		11	5,5	5,9	22,8	3,7	8
cena za 1000 mg CHS+GS v Kč		9,8	6,1	6,2	31,7	8,7	7,6
Balení		100g/60tbl	108g/90tbl	340ml	500 ml	1kg/333tbl	1kg granulát
balení vydrží dní		40	90	68	42	266	167
cena balení v Kč		445	495	400	950	973	1324

Výrobky z tabulky

*1) **Alavis MSM+glukosaminsulfát** obsahuje též olej z brutnáku lékařského 15150 mg/kg, boswelii, zázvor, kurkumu lékařského farmaceutickou želatinu. *Brutnák se používá při zánětech, revmatismu, reguluje zažívání a uklidňuje. Extrakt z boswelie podporuje výživu kloubů a používá se pro oddálení příznaků onemocnění pohybového aparátu (výrazné protizánětlivé a antirevmatické účinky). Kurkuma podporuje dobrou funkci jater, lepší účinek má v kombinaci se zázvorem. Výrobek se doporučuje i pro nejmenší štěňata od 2 měsíců věku a pro dlouhodobé podávání při postižení nejen kostí a kloubů, ale i vazů a šlach. Neobsahuje CHS.*

*2) **Alavis kloubní výživa** – intenzivní výživa kloubní chrupavky, pro správný vývoj kostí a kloubů. *Doporučuje se 3 měsíční kúra 1-3x denně, především pro obří plemena. Neobsahuje MSM.*

*3) **Alavis liquid** obsahuje i fruktózu, karamel, karamelové barvivo, guarovou gumu, sorban draselný, benzoan sodný. Pro mě poněkud nepřehledné pro stanovení jednodušších látek. Přestože je doplněk původně určen pro koně, při vhodném dávkování je doporučen výrobcem i pro psy. Zaujala mě komplexnost výrobku a také obohacení vitamínem C.

*4) **Chondrocan biosol** obsahuje také kolagen CHP – název chemické látky, nikoli zkratka chodský pes. Existuje i v práškové podobě, např. 0,5 kg za 920 Kč, což by mělo chodčákovi vystačit zhruba na 110 dní (tedy denní dávka za asi 8,4 Kč). Na internetu se mi však u tohoto preparátu nepodařilo zjistit obsah látek v 1kg, proto jsem od tohoto výrobce vybrala bohužel dražší tekutou formu.

*5) **Canvit Chondro Maxi** obsahuje také vitamin E 3500 mg/kg, niacinamid 1500 mg/kg, biotin 100 mg/kg, hořčík 3,5g/kg, mangan 260 mg/kg, selen 2 mg/kg a kolagenní hydrolyzát 100g/kg. Komplexní preparát, ale bez MSM. Při srovnávání však nepřehlédněte velmi výrazně nižší obsah GS+CHS v doporučené denní dávce proti většině ostatních preparátů. Jasně deklarován i obsah standardních důležitých látek. Dle mého tradiční volba hlavně pokud krmíte vařeným bez dalších vitamínových a minerálních doplňků a je-li vaší prioritou i cena denní dávky. Doporučován při problémech s pohybovým aparátem včetně vazů a šlach. Na internetu výrobce uvádí Canvit Chondro v balení 1 kg, v obchodech nabízejí v této hmotnosti pouze Canvit Chondro Maxi, pro který jsem přehled zpracovala. Oba výrobky mají stejný obsah látek ale jinou velikost tablet – Canvit Chondro 1g a varianta Maxi 3g.

*6) **Caniviton Forte 30** obsahuje také mangan 120 mg/kg, jod 3 mg/kg, selen 0,5 mg/kg. Podle mě docela komplexní preparát, chybí pouze MSM. Relativně vysoká cena balení, ovšem dobrá cena za 1000 mg GS+CHS. Oblíbený chovateli větších a aktivních psů pro obsah L-karnitinu, který by měl napomáhat lepšímu spalování energie (přidává se i do humánních přípravků na zhubnutí) a hlavně posílení svalů, aby se ještě nedorostlý kloub váhou zvířete a intenzivním pohybem „nevyklechtal“.

Další výrobky

Pokud byste si vybrali určitý doplněk a chyběla by vám tam látka MSM, je možno si objednat pouze tuto látku jako přípravek **Alavis Single**. Balení 60 tablet stojí 295 Kč. Jedna tableta obsahuje 1000 mg MSM, udržovací dávka je 25 – 35 mg/kg hmotnosti psa, tj. pro chp asi 0,5 – 0,75 tablety denně. Balení tedy vydrží 80-120 dní. Denní dávka nás tedy vyjde na 3,7 – 2,5 Kč. Samozřejmě bych doporučila v kombinaci s komplexnějším preparátem.

Dalším výrobkem je **Arti Dual**, který obsahuje hydrolyzovanou želatinu, glukosamin sulfát a vitaminy řady B. Balení 500 ml stojí 556 Kč. Denně 10ml na 20 kg psa, tedy pro chp asi 11,25 ml denně. Balení vydrží kolem 44 dní. Denní dávka za 12,6 Kč. Podle dostupných informací považuji vzhledem k obsahu látek preparát ve srovnání s předchozími za méně komplexní a drahý. Distributor neodpověděl na moji žádost o doplnění údajů.

Poměrně dobré jsou zkušenosti s preparáty Boma Zeal, výrobek s preventivním účinkem pro mladé psy již na trhu není k dispozici. **Boma Zeal Senior** (100 tablet 768 Kč) je preparát obsahující především výtažky z novozélandských mušlí (175 mg/tbl), žraločí chrupavky (100 mg/tbl), lýčů z jeleního paroží (25 mg/tbl), zlepšuje funkci orgánů a celkovou vitalitu a přírodní antioxidanty z kůry novozélandské borovice (5 mg/tbl) a je doporučován pro staré psy s pohybovými problémy i pro celkové zlepšení funkcí organismu. Při dávce 2 tablety denně pro chp vydrží balení 50 dní, tj. denní dávka stojí 15,4 Kč. Protože GS nebo CHS může obsahovat pouze výtažek z mušlí a žraločí chrupavky, je maximální denní dávka 550 mg což znamená že za 100 mg GS+CHS dáme minimálně 27,9 Kč. Distributor neodpověděl na moji žádost o doplnění údajů – hmotnost tablety nebo balení.

Petvital-GAG obsahuje výtažek z novozélandských mušlí (15%), kvasnice, mořskou řasu, želatinu, minerály a stopové prvky. Má zajistit optimální stav chrupavčité tkáně a zlepšit tělesnou kondici psa. Balení 200g pulvis za 728 Kč, pro chp denně 3 g, tj. balení vydrží 67 dní a denní dávka vyjde na 10,9 Kč. Ve formě tablet (balení 180 tablet za 1568 Kč, pro chp 1,5 tablety denně) vydrží balení 120 dní a dávka vyjde na 13 Kč. Z dostupných informací se mi zdá, že v této cenové kategorii jsou i komplexnější preparáty. Pokud výrobek skutečně obsahuje želatinu a ne její hydrolyzát, je tato nevyužitelná - viz výše. Distributor neodpověděl na moji žádost o doplnění údajů.

V nabídce jsem objevila i **Giom Chondro L-karnitin**. Kromě výtažku ze žraločí chrupavky (GS 31 000 mg/kg, CHS 12 500 mg/kg) obsahuje i 9 000 mg/kg L-karnitinu, DL methionin, vitamíny C,E a A, měď, selen. Internetový zdroj neuvádí dávkování, ale při ceně 960 Kč za 1 kg je 1 000 mg GS+CHS za 22,6 Kč, což podle mého činí výrobek vzhledem k výše uvedeným produktům pro většinu majitelů nezajímavým.

Shrnutí

Má-li váš pes velkou fyzickou zátěž nebo pohybové problémy z jakéhokoli důvodu (úraz, dkk, vyšší věk, ...), jsou s chondroprotektivy vynikající zkušenosti. Podporují fyziologickou obnovu chrupavky celém organismu – nejen kyčlích - a zlepšují její strukturu, takže třeba při běžných změnách kloubů doprovázejících stárnutí některých psů (např. artróza), problémech způsobených nadměrným zatěžováním kloubů („vytlačování“ tekutiny z kloubů) a také pokud má psík nedokonalé vyvinutý kloub nebo prodělal zranění, může podávání těchto preparátů stav výrazně zlepšit. Některé doplňky také obsahují látky tlumící záněty případně lehká analgetika, což opět zlepšuje zdravotní stav. Konkrétní preparát by měl doporučit především specializovaný veterinář, nebála bych se ani konzultace v osvědčené prodejně s krmivem.

Pokud chcete použít doplňky pro lepší vývoj pohybového aparátu mladých zvířat, použijte se do věcí, které podle mě lze jen těžko prokázat. I když prý některé výzkumy publikované ve specializované literatuře pro veterináře vedou k tomu, že dostatek látek na výstavbu chrupavky v nejmladším věku psa může částečně ovlivnit projevení vloh pro dysplazii kyčelního kloubu, je otázkou, kdo tyto výzkumy financuje a jestli to třeba zrovna nejsou firmy, které chondroprotektiva vyrábějí. O radu jsem požádala biologa.

Dkk je o stavu kostí (stehenní kost – hlavně její hlavice a kyčelní jamka) a chondroprotektiva nejsou na kosti. Proto tedy nemá asi moc cenu dávat je zbytečně dospělým psům i když mají třeba lehcí stupeň dkk, pokud nemají pohybové problémy nebo větší fyzickou zátěž. V tomto případě bych možná zvolila krmivo, které tyto látky obsahuje. Je také možné psu minimálně 2x týdně zajistit přírodní zdroj těchto látek, aby se chrupavka, kterou je kyčelní kost obalená a jamka vystlaná, udržovala v dobrém stavu.

Všechny kosti pohybového aparátu jsou napřed chrupavkou, která roste, poté postupně osifikuje a to v jednoduchosti „od středu“. Nabízí se tedy myšlenka, že kvalitní kost může vyrůst především na místě kvalitní chrupavky, jejíž buňky se postupně mění na kostní. Proto by připadalo v úvahu v období růstu organismu pozitivně ovlivnit kvalitu budoucí kosti tím, že pomůžeme vytvoření kvalitní chrupavky, ze které se ona kost posléze vyvine. Do jaké míry je to práni a do jaké realita si netroufám ani odhadnout.

Rozhodně však již takto nelze ovlivnit hotovou kost. Stejně tak v žádném případě nelze ovlivnit genetickou výbavu našeho pejska a geny bude předávat svým potomkům. Jednoduše řečeno - budeme-li věřit, že je dkk geneticky založená a že lze třeba ať už díky našemu snažení (výživa a pohyb štěněte) projev dkk u našeho pejska potlačit - bude mít třeba 1/0 a pes se stejnými geny ale jinými podmínkami vývoje by měl 2/2 - oba tyto psi by měli předávat svým potomkům stejné geny. Situace je samozřejmě složitější - stejné geny můžeme předávat jednovaječná dvojčata a co předají potomkům je taky věc náhody, ale snad to pro přiblížení problému stačí. Pokud jsme se teoreticky chondroprotektiva štěněti přidávat, asi bych sáhla po osvědčeném preparátu, který je také vhodný pro štěňata. U chovných fen se 3měsíční kúra před očekávaným začátkem hárání a pak po ukončení laktace a to z důvodu neověřenosti preparátů, nikoli potvrzené (Dávky GS+CHS v krmivech jsou jak jsem již zmínila výše spíše symbolické). Preparáty obsahující pouze kolagení hydrolyzát se považují za bezpečné i v březosti. Pokud chceme dodat březí a kojící feně dostatek látek obsahujících GS a CHS a nechceme kupovat doplňky, je dopřát přidávat ke krmivu přirozené zdroje těchto látek. Asi bude mimo možnosti většiny z nás zajistit feně čerstvé měkkýše z Nového Zélandu, jehož chrupavka je také používána jako významný zdroj při výrobě chondroprotektiv. Kapsle se „žraločím chrupavkou“ s tímto problémem neřeší, to můžeme zrovna dávat preparáty. Z dostupných zdrojů je možno použít chrupavku, vaziva a šlachy a též v menší míře i u nás chovaných zvířat, např. oblíbené hrtany, ouška atd. Při odběru štěňat bych možná doporučila přidat aspoň perspektivní množství nadějných štěňat výrobek, kterému věříte, přímo ke štěněti. Podle mých zkušeností nestačí ani dát kontakt na výrobce či distributora (telefon) 2 měsíce před odběrem štěněte. Někdo si objedná, jiný stále nemá čas a pak může naletět. Není totiž výjimkou, že si hlavně pod tíhou nových radostí a starostí vzpomene „že by měl dávat něco na klouby“ až se značným zpožděním, což se již neopovažuje za mámě-li věřit výzkumům. Vběhne do prvního krámu s krmivem nebo ke kterémukoli veterináři a chce něco na klouby, co to má být? Zapomněl. Pak může podle mých zkušeností dostat ihned nejspíš jen některý z Gelacanů a něco s biotinem na srst, směsku vitamínů, případně Canvit Chondro, ale taky jakéhokoli ležáka nebo to, z čeho má vet provizi (což ale může být i to nevhodnější). Některé výrobky považují za velmi vhodné, jsem zatím viděla pouze na výstavách a k objednání telefonem nebo přes internet. Víím o případu, kdy páníček z neznalosti nebo chtěl prodat?) vnutil dokonce vitamínový přípravek s vápníkem, který byl určen pro dospělá zvířata krmená tradičně v granulích už tyto látky jsou. Majitel pak dával vysoké dávky, „když jsem ty první dva měsíce nedával nic“ a v konečném důsledku vlastně ublížil.

Je pravděpodobné, že různým plemenům, psím rodinám i konkrétním psům může více vyhovovat určitá kombinace látek a tedy s určitými doplňky budou i při stejném obsahu základních účinných látek lepší výsledky - podobně jako u běžných krmiv. I proto jsem se snažila možno vyvarovat propagování konkrétního výrobku. Pokud už léčíme zdravotní obtíže našeho miláčka, poznáme vhodnost pomoci. V horší situaci je chovatel a majitel mladého zvířete, který uvažuje podávat chondroprotektiva preventivně. Tam často rozhodne zkušenost.

Pokud budete mít štěstí na psa, můžete krmit téměř čímkoli a pes bude zdravý. Pak asi budete zastávat názor zbytečné chemie. Pokud kvalitně krmit, přidávat doplňky a vyrostete vám 4/4, asi si taky řeknete, že investovat do super krmení a doplňků nemělo cenu. Když máte pochybnosti o správnosti výživy svého psa v mládí, žádná chondroprotektiva jste nedávali a bude mít jakýkoli stupeň dkk, asi v budoucnu hledat červík, že třeba mohlo být líp. Aspoň o stupeň. Podobně když budete žít kvalitně a s doplňky a bude mít 0/0, asi budete přidávání chondroprotektiv v útlém věku psa.

Zakončím zamyšlením.

Používáme léky, o kterých toho víme málo, na nemoci, o kterých toho víme ještě méně...

Tak ať je nám matka příroda nakloněna!

RNDr. Iva Stránská
striva@seznam.cz

Některé z použitých zdrojů :

(do vyhledávačů stačí zadat název výrobku a pak si již jen vybíráte, od koho si objednat)

www.alavis.cz

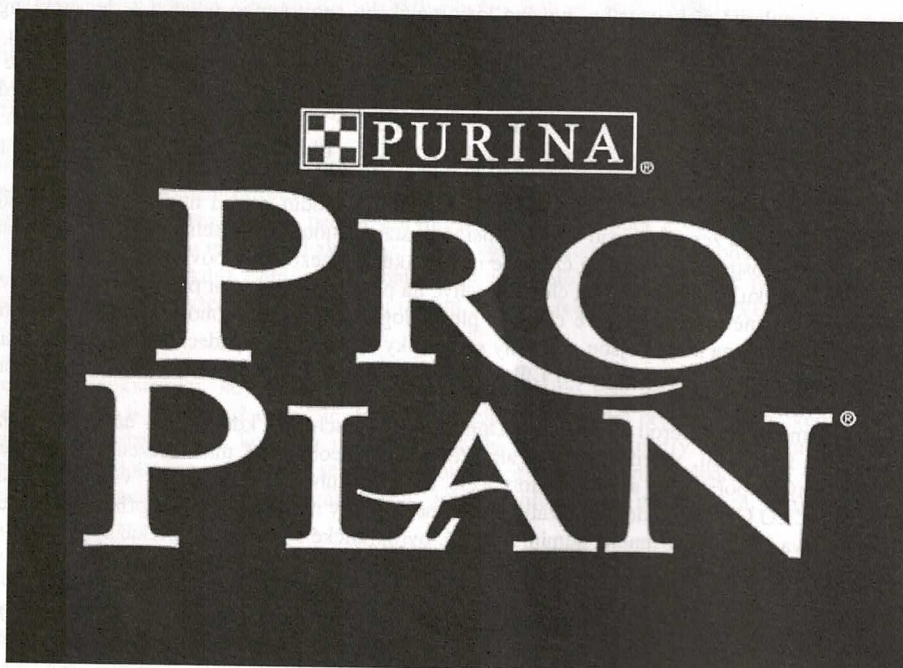
www.biofaktory.cz

www.orling.cz

www.muipes.cz

www.bomac.co.nz

letáky k preparátům Canvit Chondro Maxi a Alavis



Dovedete se orientovat v krmivech pro psy?

Do současnosti bylo u nás registrováno kolem dvou tisíc krmiv, což jistě nepřispívá přehlednosti. Aktuálně se ale na trhu vyskytuje jen velmi malá část z nich.

Pokud bychom chtěli najít důvod, proč některá krmiva jsou konkurenceschopná a jiná nikoli, byli bychom překvapeni, jak málo se na argumentaci podílí kvalita krmiva. Nejčastějším argumentem je pravděpodobně cena. Bohužel je to obvykle jen cena absolutní. To znamená, že majitel se jen podívá, kolik korun zaplatí za pytel a podle toho nakoupí. Důležitější než cena celého balení je cena denní krmné dávky. Denní dávka špičkových krmiv je často výrazně nižší, takže denní náklady na krmení psa obvykle nejsou v přepočtu vyšší než u méně kvalitních krmiv. Navíc dopad na zdraví a kondici psa je u špičkových krmiv prokazatelně lepší.

Pro základní orientaci bychom si měli uvědomit, co pro psa chceme. Pokud chceme to nejlepší, volíme tzv. **superpremiové krmivo**. Takové krmivo je tvořeno především čerstvým masem. Asi není třeba pochybovat o tom, že bude nejen nejvyšší, ale také nejchutnější – bude opravdu „super“. Jedno z nejoblíbenějších a také nejužívanějších v této kvalitě je krmivo Purina Pro Plan.

Další obsáhlá skupina tzv. **premiových krmiv** je kvalitativně velmi pestrá. Může obsahovat na prvním místě různé masové složky, což ale není čerstvé maso! Masovou složkou může být moučka, různé vedlejší masové produkty apod., které mohou být vyráběny za vysoké teploty a tlaku. Každá tepelná úprava může mít za následek tepelnou degeneraci bílkoviny, která je větší při vyšších teplotách, a může vyvolávat následné alergické reakce. Pro kvalitu krmiva je určující kvalita suroviny. Obvykle se ve složení premiových krmiv najdete moučku, která se někdy užívá z technologických důvodů, ale celkem pochopitelně se nevyrovná ve všech ukazatelích čerstvému masu a je lepší, když netvoří jediný základ krmiva. Jako příklad premiových krmiv poslouží krmiva Purina Dog Chow, která jsou jakýmsi světově uznávaným standardem v premiové řadě. Do vyšší premiové třídy se řadí méně známé krmivo Purina Excellent, které je svou vynikající kvalitou téměř identické s Pro Planem, ale neobsahuje čerstvé maso. Jeho hlavní složkou je kvalitní drůbeží moučka. Toto krmivo bylo vyvinuto jako levnější alternativa Pro Planu pro profesionální chovatele. Ve své kategorii je Purina Excellent krmem špičkové kvality za velmi dobrou cenu.

Pokud se ve složení krmiva na prvním místě objeví rostlinná složka, jedná se o krmivo řazené do kategorie **ekonomických krmiv** a zpravidla není příliš vhodné k dlouhodobému zkrmování s ohledem na možný pokles kvality srsti, výkonnosti psa apod., někdy i s negativním dopadem na zdraví.

Kvalitní receptury krmiv tvoří mimo jiné úroveň výzkumného zázemí, kterou mají špičkoví výrobci. Např. Purina Pet Care Center je pracovištěm, které denně monitoruje několik set zvířat (psů, koček, ale jsou zde i koně, lamy a další) krmených Purinou. Tento výzkum probíhá nepřetržitě a kromě momentálního stavu zvířat sleduje i celoživotní vliv na zdraví. Jedním z unikátních výstupů je i studie Life Plan, která ukázala, jak prodloužit a zkvalitnit život psů.

Výrobci, kteří nedisponují kvalitní výzkumnou základnou mohou zdánlivě dobře napodobit složení špičkových krmiv, ale dlouhodobý efekt takových krmiv na zdraví psa nemusí být jednoznačně pozitivní.

Bohužel se lze někdy setkat s tím, že výrobce, případně dovozce nebo distributor neuvádí na balení přesné údaje. Existuje zákonná povinnost, co musí obal obsahovat. Za to také ten, kdo uvádí krmivo na trh ručí a nejspíš si nedovolí uvádět nepravdivé údaje. Jiné doprovodné informace už nejsou sledovány a často se tu objevují nepřesnosti, které mohou působit dezorientaci.

Lze doporučit, aby případný zájemce věnoval pozornost odstavci **složení**, kde jsou vyjmenovány jednotlivé složky, které tvoří základ krmiva, přičemž na prvním místě je to nejvíce zastoupené a pak další v sestupném pořadí. Je-li na prvním místě maso, bude to pro psa nejlepší. Není na škodu, pokud se podíváte také na originální popis výrobce, kde v příslušném odstavci, anglicky nazvaném **ingredients**, naleznete stejný údaj, který někdy bývá nepřesně přeložen do češtiny. Vyzaduje to znalost několika málo slovíček, ale jestliže se např. dovíte, že výrobce uvádí výraz **meal** (tj. moučka), který je pak v českém překladu uveden jako **maso**, něco nebude v pořádku a bude lepší se podívat na složení v angličtině.

Nejlepší krmiva mají na prvním místě maso, takových je na trhu jen velmi málo. U většiny kvalitních krmiv střední řady (premium) tvoří bílkovinu jiný živočišný zdroj. I tady je dobře se dobrat pravdy a používat raději taková krmiva, kde základ netvoří tzv. kafilerní moučky, kde se sleduje bezpečnost z hlediska zdravotní nezávadnosti, ale ta se týká infekčních nemocí. Riziko dalších termostabilních látek typu alergenů apod. přece jen nějaké existuje a taková krmiva bývají většinou cenově atraktivní, ale s ohledem na možná rizika nebyvají u zasvěcených v oblibě. Moudří majitelé obvykle volí co nejvyšší kvalitu krmiva bez ohledu na cenu balení. Kvalitní krmivo zbaví takového majitele řady vedlejších nákladů (na veterinární péči, doplňky výživy, na přípravky zlepšující fyzický výkon, kvalitu srsti a podobně), což sníží celkové náklady a tím se investice do špičkového krmiva zohodnotí. Takoví psi s chutí přijímají krmivo, mají perfektní kondici a optimální trus, který je významným ukazatelem zdraví.

MVDr. Josef Nosek, Ing. Olga Vránová

1. Fryštácký dog-trekking

Řada mítinků, stále oblíbenějšího a na popularitě získávajícího, nového kynologického sportovního odvětví – dog-trekkingu, byla v letošním srpnu (12.-14.8.2005) rozšířena o 1. ročník Fryštáckého dogtrekkingu. Ten sice nebyl zařazen do bodovaného seriálu Mistrovství České republiky Aport Trophy 2005, což však pranic neubralo na jeho atraktivitě. Ba právě naopak, pro většinu zúčastněných se diktát hodinových ručiček v boji o kovy nejcennější změnil v přece jenom „pohodovější“ variantu tohoto extrémního vytrvalostního sportu. Vždyť kdo by netoužil opět se setkat se stejně „ujetými závisláký“, zaposlouchat se do harmonie psího jamboree, vydat se s karavanou čtyřnohých prospektorů hluboko do ztracený Grál či pouze ve dvojici s druhem nejuvěrnějším zkusit štěstí při pátrání po bájném Eldorádu, plném míru, lásky a bezpečí?

Závodilo se na dvou tratích, a to Long v celkové délce 90 km s časovým limitem 51 hodin a Mid na 35 km s maximálně povolenými 27 hodinami, v obou případech v kategoriích muži a ženy do a nad 40 let. Itinerářem stanovenou trať museli závodníci zvládnout ve stálém spojení se svým psem či psy, ať už canicrossovým strojem se šňůrou či pouze na vodítku, a s nezbytnou povinnou výbavou. Ta obnáší batoh, špičkatý pytel, karimatku nebo hamaku, baterku-čelovku, stravu pro psa a člověka, lahve na pitnou vodu, misku pro psa a mapu (v Midu redukováné baterku, láhev, misku pro psa a mapu) . Stejně jako dopingové centrum plní v dog-trekkingu podobnou funkci tzv. kontrolní body, větší rozcestníky (zde čtyři) či významné objekty, na kterých jsou umístěny samolepky (v jiných případech razítka), které si závodník vylepšuje otiskne do startovní karty (někdy záznamy pořizují sami kontroloři). Tento doklad je po dojetí do cíle nedílnou součástí závěrečné prohlídky.

Základním táborem s jedinečnou a příjemnou atmosférou se stal areál Domu Ignáce Stuchlého, kde všichni účastníci našli nejen po stránce logistického zabezpečení nadstandardně komfortní, víkendový azyl, ale především i neobyčejně milé osazenstvo, na které doufám budou všichni v dobrém vzpomínat. Bezchybnými pořadateli a organizátory celé akce, zasluhující si úcty nás všech, se stali Bronislav Růžička s Musher's Clubem Pohoda Starovice a ZKO Chlumeč, kteří dokázali za vydatné podpory města Fryštáku (příkladný přístup místní radnice měl být vzorem pro všechna zastupitelstva) překonat mnohé administrativní, byrokratické i jurisdikční překážky. Díky nim se mohlo počítat pole 49 longarářů (30 mužů, 19 žen) vydat v pátek ráno a 55 midarářů (21 mužů, 34 žen) následujícího dne zdolávat nástrahy místního kraje.

V psím Babylonu lze nalézt zástupce téměř všech plemen, ovčáky počínaje a chrtý konče, samozřejmě nechybí ani všemožná kříženci. Protivně původně byl dog-trekking v zemích s horšími klimatickými podmínkami s jistou nadsázkou zamýšlen jako náhražka krátkých musherských sezón pro severské psy, o jejichž ideální „genové“ vybavení i fyzickém vybavení pro dlouhé běhy nelze pochybovat, jsou většinou nejen nejsilnější, ale patří i mezi stálé favority.

Nebyli bychom však hrdým a sebevědomým pléměm Čechů a jejich živoucího národního pokladu, Chodského psa, ode věků po boku svého pánova věrně na stráž rodne hroudy nebojácně snášejičího mnohá protivenství časů zlých, abychom se zlekli utkat se s cizokrajními šampióny. A tak na startu opět sešlo 5 kamarádů (René a Luboš nad 40 let a Tomáš s Janou a Luckou do čtyřicítky) z Klubu přátel Chodského psa se dvěma a jednou fenou (shodou okolností všichni long) a dvěma fenkami (obě mid), kteří si bez dvou týdnů a 659 let činem připomněli, že „Tu Boh dá nebude, aby Chodský pes z boje utíkal!“

Ostříleného, v ročníku 2004 dokonce stříbrného, matadora všech dosavadních Longů Zara Bryvilsár doplňovali letošní důstojný nástupce Sárů od Strážné skály, k nimž se přidal více než úspěšná novicka Gery Stamo-Bud. Na Midu se pak nedali v ničem zahanbit Aira z Horské samoty a Darri Stamo-Bud.

Startovalo se za slavnostní atmosféry, dokonce i při účasti regionálního zpravodajství TV Nova, na fryštáckém náměstí, odkud byl v minutových intervalech od osmé hodiny ranní vypouštěna jedna nerozlučná dvojice za druhou. Přesně řečeno, my se Zarem jsme vstoupili na dog-trekařské kolbyště úderem osmé hodiny a jedna dvaceti minut.

Počasí nám přálo, z předešlých dní bylo napršíno a prozatím to nevypadalo ani na žádný vysilující pařák. A když už sem tam začaly na zemi dopadat pálivější šípky zlatého kotouče, byli jsme chráněni stínem, nad námi se sklánějíčího hustého stromoví. Brzo jsme tedy dorazili na okraj malebné obce Rusava, kde jsme si v místním koloniálu užili prvního občerstvení. Někteří, jako Karel s německou dogou Sárrou, se dokonce osvěžili šťavnatým melounem. Každopádně posílení přišlo vhod, neboť nás čekal první větší výšlap na zdejší vyhlídku Pardus. Ta však si rozhodně za propocená záda. Pro mne to byl jeden z nejkrásnějších okamžiků celého pochodu, na rusavský „zemský ráj to na pohled“ se dá těžko zapomenout. Věčná škoda, že jsme byli kousek od startu, a proto bivak nepřicházel v úvahu.

S jistou lítostí jsme tedy přes Horní Hořansko a Rožnovjačku valili majestátními hvozdy dál směrem na Hostýn, vděčně se napájějíc z při trati nacházejících studánek. Stoupání, lépe řečeno strmá zdviž k Vodní kapli, byla asi nejnáročnějším úsekem celé trati. Dosažení s okolím jedinečným provedením Křížové hostýnské cesty, se tak i pro nás stalo malým kalvárijním prožitkem. Snad každá, přímo mistrně uměle ztvárněná Boží muka, byla obsypána ztěžka oddychujícími psůvody a jejich čtyřnohými společníky. Ještě štěstí, že ve stráni, k speciálně to přízvušenému místu pro odběr z početných řad návštěvníků, jsme mohli naplnit zásoby dokonce vodou s léčivými účinky. Možná z toho důvodu mnohým z nás se následně o trocha více a déle čistila střeva...

Cesta na Skalný, znovu přes Klapinův a U tří kamenů byla vedena spíše po vrstevnici, lépe řečeno po prožitém nám to tak alespoň připadá. Kilometry zdárně přibývali, a tak jsme se rozhodli dát si Pod kyčerkou pauzu, spojenou nejen s ošetřením končetin, ale i větším dlabancem. V případě Zaryho představuje voňavá anglická slanina, která mu dodává potřebné množství energie.

Pár set metrů vzdálený spíše turistický komplex Tesák představoval pomyslný bod smyčky, kam jsme se měli vrátit po zdolání dalších dvou kilometrů. Ačkoli jsme byli obeznámeni s následným stoupáním, stal se pro nás místem, kterého jsme si vytkli před počátkem noci uražením dosáhnout.

Ne že by nám oběma neplandali jazyky na věstě, snad to mělo na svědomí hostýnské martyrium či kategorické vytčení si cíle, ale ztěžká Čerňavy s Jehelníkem a za krátko poté nejvyššího vrcholu kraje, Kelčského Javorníku, v kladném slova smyslu předčilo naše strastiplné očekávání. Naše síly však možná čerpaly z úplně jiného soudku. Blížící se podvečer, nádherné scenérie Hospodinem nám zaslíbené zemi ozvěny sebevědomého rázování zborovských dědiců, dunící majestátním tichem do sebe pohroužených hřebenu, při kterém dvě těla splývají v jednu duši, to jsou okamžiky, kdy se téměř dotýkáte rajské zahrady Eden.

V nastalém rozjaření jsme proto zřejmě (a jak jsem později zjistil nejenom my) přefrčeli spojnicí z Černé bařiny do Rosošné a o naštěstí něco málo jsme si prodloužili trasu z Rajnochovic. Pravda, lépe se o tom píše, neboť když jsem od dětí zjistil v jaké obci se nacházíme, tak na mne šly mráčky! Při zpětném pohledu do mapy si však ani nyní nejsem jist, kde jsme to vůbec vylezli?!

Brzy jsme se ale chytily žluté i červené a očarování romantickým opojením ke spánku se pomalu chystající přírody, jsme přes Ožiňák, míjíce Košovy po dvacáté hodině dorazili do vytouženého Tesáku. Cestou poblíže Vičanova jsme se v protisměru střetli s favority naší kategorie Milošem a Jardou, kteří se vraceli pro přehlédnutou kontrolní nálepku.

Ještě větší, hlavně však radostnější, bylo naše překvapení, když na předzahrádce sportovního hotelu se setkala celá naše chodská „long“ parta. Luboš se Sionem a Jana s Gerčou se pomalu připravovali na noční přechod (ten jsme si již bohatě vyzkoušeli před dvěma roky), zatímco já jsem už byl od samého počátku pevně rozhodnutý nechat Zaryho pořádně odpočinout a osladit si túru jakousi dog-trekařovou pomyslnou třešinkou na dortu – bivakováním. Náladu mi nemohl zkazit ani zdejší výčepník, který nejprve nepovolil na WC doplnit vodu pro psy (!) a své rozhodnutí, pouze výjimečně, změnil, až když jsem si objednal načepování kofoly do dvoulitrové pet-lahve a sklenici ke stolu. Pravda, oněch dva a půl litru stálo pouhých 100,- Kč, ovšem i na tenhle můj osobní cenový „rekord“ abstinenta vzpomínám již jen s pousmáním, prostě není každý pejskařem...

Horší bylo, že tma houšla a v okamžiku, kdy jsme Pod Kyčerkou dorazili do lesa, přestávalo v něm být vidět. Obyčejně s sebou nosím „šajnovku“, s kterou není problém si posvítit až na měsíc. V nevyvratitelném odhodlání přespat pod širákem jsem ji ponechal doma a přibalená čelovka měla spíše symbolický význam pro kontrolu než by splňovala funkční parametry. Navíc namlsán představou krásné planiny nad Rusavou jsem chtěl dosáhnout podobného, a tak jsme se div ne zkoumajíce každý strom dotápali až za Pod křížkem, kdy baterky vypověděly svou funkci. Pět a padesát kilometrů jsme dosáhli, „zakufrovat“ jsem nechtěl, konec polesí se mi zdál v nekonečnu, takže jsme se rozhodli utábořit.

Na co jsem se snad těšil jako nejvíce ze všeho, se pro mne stalo doslova a do písmene noční můrou. Sešli jsme z cesty, abychom nepřekáželi nočním chodcům, rozdělal jsem karimatku se spacákem, nalil vody do misky a nakrmil Zara chutnou anglickou. Já pro únavu rychle namasíroval nohy balzámem, polknul pár hltů a rychle se uvelebil k vytouženému spánku. Ještě jsem stačil zahalekat na kamarády, kteří jak bludičky si to maširovali nocí dál, abych byl za pár okamžiků probrán vriskotem pobouřeného divočáka a samozřejmě bleskovou odpovědí nedávšího se zahanbit Zara. Krve by se ve mně v té chvíli nedořezal! V paměti jsem měl nedávné vyprávění Marcela, kterému během mžiku rozpáralo psa divoké prase. Bylo po idylce, přál jsem si jedině, aby bylo světlo a o pořádném ranním lenošení jsem si vlastně nemohl nechat ani zdát. Sebemenší šustnutí mi evokovalo houštím se prodírajícího štetináče, každé nastražení ušisek Zara bylo povelom k vstávání.

I když nastávajících sedm, převážně neprospaných hodin, bylo úděsně nekonečných, k než počátku rána spíše pomalu končící noci jsem se nakonec naštěstí bez újmý protrpěl. Sbalen jsem byl v mžiku a po několika minutách chůze jsme se ocitli na nádherných loukách, táhnoucích se od U Čěšků až k Trojáku. Nu což, příště budeme chytřejší...

Zde jsme své kroky na chvíli spojili s Peterem (rodák z Popradu, díky němuž jsme se zúčastnili i 1. polského dog-trekkingu v Dziergowicích) a Lenkou, s kterými jsme se zase v okamžiku, kdy Lenka potřebovala v oblasti Držkovského polesí zvolnit, již po druhé rozloučili. Do konce nám chybělo zhruba něco kolem dvaceti kilometrů a za Májovou směrem Pod skalami jsme se sice trochu stáčeli od cíle, ale čtyřnohý filuta má snad ve své makovičce zabudovaný radar, který mu obratem Pod Kuželkem potvrdil to, co tušil správně od brzkého kuropění. Vracíme se domů! Zarovy nožičky začaly na rozdíl od večera zrychlovat a já na vodítku zaznamenával čím dál větší tah evidentně mířící k výchozímu bodu.

Sem tam jsme zaznamenali trochu větší kopec, ke slovu stále více se hlásící únava začínala mít velké oči (jeden z medailistů dokonce ocenil reliéf za pro letošek nejnáročnější), v porovnání se věrejškem ovšem nic srovnatelného. Na zřícenině hradu Lukov jsme se začali potkávat s prvními sprintery sobotního Midu, kterých zvláště od Lukova začalo přibývat.

To byla také přes Srnčí dolinky k Lukovskému polesí poslední táhlá, stoupavá etapa, která nám dala ještě opravdu zabrat. Od rána spíše zatažená obloha se rozhodla nás zkropit trochou vláhy, jenže v okamžiku, kdy zbývalo do cíle méně než deset kilometrů, navíc částečně chránění všudypřítomnými korunami listnatých velikanů, nám to bylo úplně jedno. Od Pod Ondřejovskem Zarymu již známý terén (mně to musel napovědět až kamarád v kempu) začal slušně klesat a tak jedinou mou starostí bylo ukočirovat choďáckého kuliferdu v jeho spanilém běhu do recepce frýštáckého DISu.

Té jsme s pomocí Boží ve 12 hodin a 27 minut, tedy po osm a dvaceti hodinách a šesti minutách strávených na trati, dosáhli. Sám se sebe někdy ptám, zda celá přitažlivost Dog-trekkingu nespočívá právě ve vteřině okamžiku, kdy je dosaženo cílové mety, výstižněji řečeno upadnutí do stavu rajske blaženosti.

I přes radost a pýchu, míšených s dojetím nad dosaženým výkonem tolik mi oddaného choďáckého reka (z vlny „bivakářů“ jsme dorazili jako druží), musím upřímně přiznat, že já jsem toho měl dost. Sobotní odpoledne jsme tak převážně společně relaxovali a rehabilitovali ve velkoobjemovém úložném prostoru našeho VW Sharanu, poeticky přezdívaném „dobyčák“, zatímco do DISáckého stanoviště postupně tu dobíhali, onde dopajdávali jednotliví aktéři Longu a Midu.

O nedělním poledni proběhlo za potěšujícího a nefalšovaného zájmu i účasti představitelů města Fryšták (osobně dekorující pan místostarosta a paní radní) oficiální vyhlášení výsledků. Ocenění se dostalo všem účastníkům, vedle specifických odměn (dvojice s nejdéle stráveným časem na trati, nejpočetnější rodinné zastoupení apod.) každá věková kategorie v Longu i Midu měla své medailisty. Jen pro stručnost absolutním vítězem Longu v mužích se stal nepřekonatelný Roman se sibiřskými husky Markízou a Marikou (s časem 12 hodin a 3 minuty !!!), v ženách Lenka s beauceronem Loganem (17 hodin a 30 minut), Midu pak Pavel se sibiřským huskym Baree (3 hodiny 27 minut) a Markéta se sibiřským huskym Sitkou (3 hodiny 20 minut).


Chodský pes se stal se sibiřským huskym jednoznačně nejúspěšnějším plemenem. Nejenže všech pět jedinců soutěž dokončilo, navíc v kategorii Long ženy do 40 let vybojovala Gerča s Janou (s časem 24 hodin 37 minut) bronzovou medaili, u mužů nad 40 let kov stejné ceny Sion s Lubošem (23 hodin 44 minut), bramborovou pak já se Zarem. V Midu mužů do 40 let se nedala zahanbit Aira s Tomášem na osmé pozici, v ženách do 40 let sice skončil Darri s Luckou „až“ třináctý, nebýt však nešťastného tradičního „zakufrování“ a z toho plynoucí více než hodinové ztráty, atakovali by čtvrtou příčku! Chodský pes opět prokázal, co dělá české národní plemeno českým, Choda Chodem. Nesmírná vitalita, houževnatost a vytrvalost, nebojácnost, schopnost překonávat překážky i oddanost a důvěra ve svého pána.

Co říci závěrem? Každý pořad dog-trekkingu je svým způsobem jedinečný. Ten I. Fryštácký měl však alespoň z mého pohledu něco navíc, minimálně pro ostatní pořadatele posunul laťku náročnosti o pořádný kus výše, pro nás účastníky pak jak pevně věřím důvod, proč se sem budeme rádi a s nedočkavostí vracet. Začal bych skvělým technickým a milým lidským zázemím, pokračoval bezva partou sehraných nadšených organizátorů, včetně uznání ze strany městského zastupitelstva a končil perfektně výtvarovanou trasou s jedinečnými scenérii hlavně zanedbatelným procentem asfaltovaných stezek.

Pro mne osobně, kdy jsem měl to těžko popsatelné štěstí prožívat nádheru i útrapy cest sám s českým národním plemenem Chodským psem unášen a obklopen nepoddajnými hřebeny, mírumilovnými údolími i malebnými planinami Hostýnska, to zase byl jeden z těch mála návrhů mýtickým kořenům, do časů, kdy zemské hvozdy strážili hrdí Chodové se svými věrnými psy. Zpátky tam, kde zaklesnutí v lesní soustavě s nebojácím huňáčem vystavěli skálu teutonskému příboji, v doby, kdy z výsep osamocených vart pro oddanost vlasti vedla cesta už jenom dějin, v ne tolik nepodobná místa, kde s čtyřnohým druhem neohroženě hájící pravdy i práv svého lidu vzkazovali budoucím generacím Chodským psem my byli jsme a budeme!“ Dá-li Bůh bude naším velkým přáním se v tyto čarokrásné krajiny zase napřesrok vrátit!

S úctou a pozdravem „Věrní zůstaneme!“

René Kazda, v.r. a Chodský pes Zaro Bryvilsár, vlastní tlapou



Nabídka ke krytí,

Pro svého 4/55/29 pohledného, čtyřnohého kamaráda hledám touto cestou pro nedostatek příležitostí, milou a sympatickou fenku, jejíž páníček touží po krásných štěňatech.

Junior Šampión a Šampión ČR Cid Stamo-Bud narozen 31.01.2001, RTG 0,1

bonitační kód -A1 K2 W2, je temperamentní leč vyrovnaný pes, má základní vzdělání s ukončenou zkouškou ZM, ale i další ocenění, a to 3xCajc, 7xCAC, 4xBOB, vítěz spec. výst., 2xBIG. Dle posudku je vhodný pro všechny fenky a k dnešnímu dni má ve své knížce krytí 26 zdravých potomků.

Kontakt pro zájemce: Zelená Jana
Vílanc 23
58835

mobilní telefon:775382635

e-mail: zelenajana@centrum.cz



BONITAČNÍ KARTA - kód povahy

	kód		0	1	2	3	4	5
A		Hodnocení projevu psa, zejména při posuzování	Temperamentní, ovladatelný, bez projevu strachu či agresivity	hůře ovladatelný, při předvedení nevydrží v postoji. Nebo jedinec bez projevu temperamentu, nadměrně klidný, omezená aktivní reakce	Nejistý, uhýbá, projevuje strach z neznámého prostředí či předmětů. Uhýbá při měření či kontrole zubů	Silné projevy strachu bez agresivity	mírná agresivita ze strachu - nebo agresivita vůči psům	agresivita vůči lidem nebo obtížně zvladatelná agresivita vůči psům
B		Temperament- snaha spolupracovat	Pes projevuje živý zájem o předmět (hračku) v ruce psovoda. Po odhození za ním vyběhává a věnuje se jí, eventuálně přináší psovodovi, kouše do ní apd.	Pes projevuje zájem o předmět až po větším vyprovokování nebo k předmětu dojde a více nejeví zájem		Pes projevuje jen minimální zájem. - nebo - Pes nereaguje na odhozený předmět, ale radostně pobíhá-nutno opakovat		Pes je zcela flegmatický nejeví zájem o psovoda či předměty, ani o dění v jeho okolí
C		Nárazový zvuk (odolnost nervové soustavy)	Pes nereaguje – projevuje mírnou reakci	Aktivní reakce (štěkot apod.)	Pes projevuje mírný strach (sklopí uši, stažený ocas)		Zjevná bázlivost psa, -pes se bojí -nereaguje na psovoda, má snahu utéci	Pes se stává z bázlivosti agresivním
D		Průchod skupinou osob	Pes je dobře ovladatelný, neprojevuje agresivitu ani strach	Pes je hůře ovladatelný	Pes projevuje nejistotu až mírný strach	Pes se ze strachu vzpíná, nechce vejít do skupiny ale skupinou projde	Pes se stává ze strachu agresivním na lidi ve skupině	Pes je agresivní vůči lidem
E		Průchod skup. osob, z nichž jedna vede psa	Pes je dobře ovladatelný, neprojevuje agresivitu ani strach	Pes je hůře ovladatelný	Pes projevuje nejistotu až mírný strach	Pes projevuje mírnou agresivitu vůči psu, po napomenutí se zklidní	Pes projevuje agresivitu i přes napomenutí psovoda	Pes je agresivní vůči psům

Prováděcí ustanovení + hodnocení povahy :

- A) Provádí se během celého průběhu posuzování psa (posuzování exteriéru, měření, kontrola zubů apod.) Hodnotí bonitační komise pro posuzování exteriéru (případně dle domluvy posuzovatel povahy).
- B) Majitel má psa na volno a ukáže psovi vlastní předmět (hračku, pešek, míček...). Následně předmět odhodí minimálně na vzdálenost 5 m (je přípustné psa před odhozením předmětu vyprovokovat-povzbuzovat). Po odhození předmětu je možné na psa mluvit (nejde o cvik aportování, ale po prokázání vazby a snahy spolupracovat – mezi psem a majitelem).

Pozn.: Nemá-li majitel psa předmět vlastní, může požádat o předmět pořadatele bonitace. (Pořadatel je povinen zajistit pro posuzování povahy na bonitaci nejméně 3 vhodné předměty).

- C) Skupinu tvoří nejméně 5 osob, které se volně pohybují a mohou spolu mluvit. Majitel má psa na vodítku a projde přirozenou chůzí skupinkou osob, otočí se a při zpáteční cestě se ve skupince zastaví (pes nemusí sedět u nohy majitele). Při ne zcela přesvědčivém projevu psa může člen bonitační komise – který je ve skupince – oslovit majitele psa, příp. si podají ruce apod. Následně majitel se psem opouští skupinu.
- D) Provedení stejné jako u bodu C) s tím rozdílem, že jedna osoba ve skupině má psa upoutaného na vodítku. Pozn: psi nemají náhubek, chce-li majitel posuzovaného psa, aby měl jeho pes náhubek je toto akceptováno, ale pes již nemůže při hodnocení této disciplíny obdržet číselné hodnocení 0,1,2).
- E) Reakce psa na nárazový zvuk má prokázat jeho odolnost nervové soustavy a ovladatelnost při hluku, se kterým se pes může kdykoli setkat. (*Tato disciplína nahrazuje test reakce na výstřel, poněvadž tento test lze ve většině případů, při schopnostech a možnostech psovoda ovlivnit tréninkem nebo např. dochází k reakci psa následkem „nehod“ během oslav nového roku apod.*)

Postup provedení : na přezkoušení nastupuje nejednou max. 5 majitelů se svými psy, kteří stojí v přirozeném postoji na prověšeném vodítku. Pomocník bonitační komise (nebo přímo její člen) navodí odpovídající „hluk“ – použije např. dva dřevěné předměty, rámusení plechu apod. – a to ve vzdálenosti cca 5-10 m

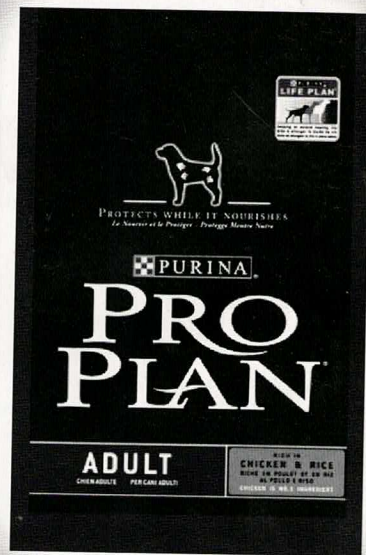
	kod	Části těla	0	1	2	3	4	5	6	7	8	9	10	11	12	13	14
A		Velikost	Standard p.53,54 f.50,51	Standard velký p.55, f.52	Standard. malý p.52, f.49	+1cm p.56 f.53	-1 cm p.51 f.48	+2 cm p.57 f.54	-2 cm p.50 f.47		+3 cm p.58 f.55	-3 cm p.49 f.46	+4 cm p.59 f.56	-4 cm p.47 f.45			
B		Celkový vzhled	typický spr.poměr stavba těla	dlouhá krátká stavba těla	krátká stavba těla	těžší	jemnější	Těžší až hrubý	Lehký (chrovitý op. pohl)	Konstuce netypický							
C		Hlava	standardní	úzká	jemná	hrubá											
D		Čenich, parie	standardní	delší	krátká	úzká	dlouhá	příliš špičatá	slabé čelisti	nerovný nos, hřbet	Klabonos	prohnutý nos, hřbet					
E		Stop	standardní	nižší	příliš výrazný												
F		Chrup	plnochrupý	zuby navíc													
G		Skus	nůžkový	těsné nůžky	volnější nůžky	nedoléhající na jedné straně											
H		Tvar -velikost uší	standardní	delší	málo osrštěné	široká zákl	dlouhé										
I		Nasazení a nesení uší	standardní	širší	široce nesené	nízko-široce nasazené	vytočené										
J		Oči	standardní	věcka nepřilehají	příliš malé	příliš velké											
K		Barva očí	mandlovité tm. hnědé	hnědé	sř. hnědé	světle hnědé	světlé	žluté									
L		Krk	standardní	málo osrštěný	neseny nízko	vysoce	příliš slabý	dlouhý	krátký								
M		Hřbetní linie	rovná pevná	prostorový oválný sah. po loket		kohoutek zcela nezfetelný	měkká	prohnutá	klenutá	kapí hřbet							
N		Hrudník				měkký	příliš úzký	sudovitý									
O		Bedra	standardní	delší	dlouhá	klenutá											
P		Zád	standardní	dlouhá	krátká	spádlitější	spádlitá	stražená	přestavěn								
R		Hrudní končetiny	standardní	měkké	rozsvřtené	zajetí tlapka	vytočené tlapky	strmé úhlení	strmé končetiny	sblhavý postoj	rozblhavý postoj						
S		Pařevní končet.	standardní	dlouhé	rozsvřtené	slabě osvalené	vytočené tlapky	strmé úhlení	předhlené	sudovitý postoj	kravský postoj						
T		Osrštění	standardní	olevřená	málo podsadý	příliš jemná struktura	vhnité	silně v línání	chybějící podsadá	kaderavé	krátké						
U		Rozlož. znaků	standardní	sř. znaky	nezřetelně ohraničené	oční okruží	spona me-zí ušima	prokvetlá stehna	prokvetlé lopanky	světly horní pysk	světly hřbet nosu	Hodně rozšř.na hlavě	Hodně rozšř. na hrudi - (neodděl.	výskyt v jiných partiích	chybějící vlinebo2 partiích	chybějící ve více partiích	úplná ztráta
V		Bílý znak	bez BZ	lehce zřetelný	malý bílý znak	ještě v toleranci											
W		Pigment. znaků	výrazné syté znaky	syté znaky	sřetdně syté znaky	černé prokvetlé	černá na zadní k.	slámové žluté	běžové	šedé znaky	jiné zbarvení						
X		Ocas	pož.délka tvar. spr. nesen	málo osrštěný	příliš krátký	příliš dlouhý	zahnutý do strany	nesený nad úro-veň hřbet	nesený mimo páter. osu	stočený nad úro-veň hřbet	vysoce nasazený	nízko nasazený	zlomený	umtje zkrácený			
Y		Varlata	vyvinutá sestoupá							špatně vyvinutá	monor-chismus	uzké chody pánev.	uzké chody				
Z		Pohyb	nizký khus pevná. neměnná hřbet. linie	málo dynamický	vázané chody	drobnivý chod	volnější hřbetní linie	příliš uvolněná hřbetní linie	volná hlezna	volná bedra	uzké chody hrudních končetin	uzké chody pánev.	mimo-chod	těžkopádný			



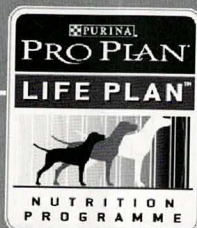


AŽ 2 ZDRAVÉ ROKY NAVÍC

získané způsobem krmení,
který vede ke štíhlé tělesné kondici,
a to od raného štěněcího věku
po celý život psa.



Následujte výživový program LIFE PLAN
uvedený na každém balení
Purina ProPlan.



Koupíte ve specializovaných prodejnách s chovatelskými potřebami a u veterinářů.

Navštivte www.proplan.cz
nebo kontaktujte výhradního distributora pro ČR:
Samohýl, a.s., tel.: 481 653 111
e-mail: info@proplan.cz

PURINA
PROPLAN

CHRÁNÍ A VYŽIVUJE ZÁROVEŇ