



**CHODSKÝ PES 2/2007**

**Klubový Zpravodaj KPCHP je neprodejný, určený pouze pro členy KPCHP. Je rozepisán zdarma všem členům, kteří zaplatí členské příspěvky pro daný kalendářní rok a pošlou vyplněnou evidenční kartu jednatele klubu.**

**Redakce:**

Jana Kudrnáčová, [Bryvilsar@seznam.cz](mailto:Bryvilsar@seznam.cz)  
 Lenka Fejerová, [zgipova@seznam.cz](mailto:zgipova@seznam.cz) - pouze na její adresu zasílejte připomínky, návrhy, příspěvky, poděkování, stížnosti a pouze kvalitní fotografie psů ke zveřejnění  
 Korektury, sazba:

Lenka Svobodová, [svobodova.1@seznam.cz](mailto:svobodova.1@seznam.cz)  
 Redakce má právo na redakční korektury  
 Za údaje v článcích odpovídá autor

**Číslo 2/2007, vyšlo 30. 8. 2007**

Uzávěrka pro Zpravodaj 3/2007: 20. 11. 2007  
 Číslo 3/2007 vyjde do konce prosince 2007  
 Pokud bude příspěvek zaslán po určeném termínu, bude zařazen až do dalšího čísla

**Příspěvky do Zpravodaje pošlejte:**

Textové - ve formátu .doc, neformátované, bez dělení slov a bez vložených fotografií. Za čárkou ve větě a za tečkou za ní dělejte mezeru, před ně mezeru nepatří. Děkujeme..

Fotografie – černobílé, jpg, velikost cca 500 kB

**Cena inzerce (prodej, koupě, krytí, apod.):**

Řádková do 300 znaků, bez fotografií: 50,- Kč  
 1/3 strany s 1 fotografií: 200,- Kč  
 1/2 strany s 1 fotografií: 400,- Kč  
 Příplatek za každou další fotografii: 50,- Kč  
 1/1 strany: cena dohodou  
 Inzerát zaplatte klubovou, nebo peněžní složenkou na účet klubu s variabilním symbolem 05. Ústřížek složenky musí být přiložen k objednávké inzerátu. Pokud nebude, inzerát nebude zveřejněn.

**<http://www.kpchp.org>**

Podklady pro uveřejnění na webových stránkách klubu zasílejte prosím na adresu:  
 Eva Nováková, Denisova 4/783, 790 01 Jeseník  
 tel: 584 411 687, 728 637 971  
**e-mail: [eva.pynyx@cbox.cz](mailto:eva.pynyx@cbox.cz)**

**KLUB PŘÁTEL CHODSKÉHO PSA**

Adresa: Klub přátel chodského psa  
 Jana Kudrnáčová, Rosnice 19, 503 12 Všešary

Peněžní spojení: ČSOB a.s., Hradec Králové  
 číslo účtu: 162 705 919/ 0300

**Variabilní symboly plateb:**

členský příspěvek - číslo členského průkazu  
 svod - 02  
 bonitace - 03  
 krycí list - 04  
 inzerce - 05  
 dotace - 06  
 dar - 07  
 propagační předměty - 08  
 výstavy - 09

**Výbor KPCHP**

**Předseda:** Jana Kudrnáčová  
 Rosnice 19, 503 12 Všešary  
 tel.: 495 458 322 , 603 511 040  
 e-mail: [Bryvilsar@seznam.cz](mailto:Bryvilsar@seznam.cz)  
**Místopředseda:** Eva Nováková  
 Denisova 4/783, 790 01 Jeseník  
 tel: 584 411 687, 728 637 971  
 e-mail: [eva.pynyx@cbox.cz](mailto:eva.pynyx@cbox.cz)  
**Jednatel:** Karel Šnajdr  
 Ladova 272, 533 45 Opatovice n/L  
 tel.: 466 940 009, 739 596 756  
 e-mail: [stamo.bud@centrum.cz](mailto:stamo.bud@centrum.cz)  
**Pokladní:** Ivana Klazarová  
 Těchlovice 85, 503 27 Lhota pod Libčany  
 tel.: 604 643 538  
 e-mail: [TOSTI@seznam.cz](mailto:TOSTI@seznam.cz)  
**Hlavní poradce chovu:** Ivana Soldánová  
 Dobrochov 84, 798 07 Brodek u Prostějova  
 tel.: 728 109 962  
 e-mail: [IvaSold@seznam.cz](mailto:IvaSold@seznam.cz)  
**Poradce pro výcvik:** Šárka Skřivanová  
 J. Formánka 208, 570 01 Litomyšl  
 tel.: 461 004 556, 607 937 258  
 e-mail: [sskrivanova@seznam.cz](mailto:sskrivanova@seznam.cz)  
**Referent pro zdraví a výživu:** Jaroslav Bleha  
 Janovice 49, 538 03 Heřmanův Městec  
 e-mail: [Blaha.Jaroslav@tiscali.cz](mailto:Blaha.Jaroslav@tiscali.cz)

**Revizní komise**

**Předseda:** Yveta Kaňková  
 Kuncičky u Bašky 182, 739 01 Baška  
 tel.: 558 649 672  
**Členové:** M. Javorová, A. Daňková

**Poradci chovu KPCHP**

**Hlavní poradce chovu:** Ivana Soldánová  
 (kontakt viz výbor KPCHP)  
**Střední, západní, severní, jižní Čechy:**  
 Lenka Fejerová  
 V Lískách 1779, 142 00 Praha 4  
 tel.: 607 572 758, e-mail: [zgipova@seznam.cz](mailto:zgipova@seznam.cz)  
**Východní Čechy:** Jana Kudrnáčová  
 (kontakt viz výbor KPCHP)  
**Severní Morava:** Eva Nováková  
 (kontakt viz výbor KPCHP)  
**Jižní Morava:** Ivana Soldánová  
 (kontakt viz výbor KPCHP)

**Pomocné výkon. komise při výboru KPCHP**

**Výcviková:** Jana Maierová 607 535 805  
 Lucie Majerová 776 650 709  
 e-mail: [Lucka.maja@post.cz](mailto:Lucka.maja@post.cz)  
 Lucie Šhónová 605 733 283  
 e-mail: [lucik@centrum.cz](mailto:lucik@centrum.cz)

**Propagační:**

Eva Nováková (kontakt viz výbor KPCHP)  
 Ing. Kateřina Mohapelová  
 tel.: 323 655 019, 608 964 349  
 e-mail: [m.katka@quick.cz](mailto:m.katka@quick.cz)  
 Marie Křížová, tel.: 732 622 675, 321 622 029

**Redakční rada:**

L. Fejerová, L. Svobodová, J. Kudrnáčová

**VÝLETY S CHODSKÝM PSEM**

Výlety s chodským psem pořádají Olga a Vladimír Doudovi, tel.: 281 972 053, kde je i známník, nebo mobil: 604 384 194.

Přesné propozice výletů včetně hodiny a místa srazu budou uveřejněny na internetových stránkách KPCHP a Klubu Hařan. Termíny budou upřesněny na základě aktuálního počasí a případných akcí klubu.

**PLÁNOVANÉ VÝLETY VE 2. POLOLETÍ:**

**Září: 22. 9. 2007 - Svatý Jan pod Skalou**  
**Říjen 2007 - Ralsko**  
 v případě špatného počasí může být změna  
**Listopad 2007 - Helfenburk (Ústěk)**  
**Prosinec 2007 - Příbramsko**  
**Blíže informace na [www.kpchp.org](http://www.kpchp.org)**

Na setkání se těší Kolodějská smečka

Výše uvedené komise a osoby organizovaně vykonávají činnost v rámci KPCHP, spolupracují s výborem klubu a na jejich potřeby je pamaťováno v rozpočtu klubu na daný kalendářní rok.

**Důležité adresy:**

**Český kynologický svaz (ČKS)**  
 U Pergamenky 3, 170 00 Praha 7-Holešovice  
 tel.: 266 722 224 - pro CHP pí Tocháčková  
 - zde žádáte o zaregistrování chovného jedince (po absolvování bonitace)  
 - zde chovatelé žádají o tetovací čísla pro štěňata (viz Žádanka pro určení tetovací značky)  
 - zde vyhotovují průkazy původu pro štěňata  
 Na tuto adresu také zašlete doklady k doplnění evidence - v případě, že u chovného jedince získáte další výstavní ocenění, nebo od původní registrace absolvujete zkoušku z výkonu.  
**Českomoravská kynologická unie (ČMKU)**  
 Jankovcova 53/C, 170 00 Praha 7-Holešovice  
 tel.: 266 710 829, 234 602 273  
 - zde vyhotovují exportní průkazy původu  
 - zde přiznávají tituly Český junior šampion a Šampion ČR  
 - zde vyřizují přiznání chráněného názvu chovatelské stanice





## Informace pro nové majitele CHP a jejich chovných jedinců

### Podmínky chovnosti jedince CHP

- absolvování svodu dorostu (ve věku 6-14 měsíců)
- absolvování výstavy pořádané KPCHP (klubové, speciální) – nejméně ze tř. mladých
- vyhodnocení RTG DKK, které se provádí u jedinců starších 12 měsíců (RTG snímek vyhotoví v kterémkoli veterinárním zařízení s potřebným vybavením, kde musíte sdělit, že pro plemeno CHP vyhodnocuje DKK: MVDr. Jaromír Ekr, Pražská ul. 94, 500 02 Hradec Králové)
- úspěšně absolvování bonitace (ve věku více jak 15 měsíců)

Využívání jedinců CHP v chovu je možné po úspěšném absolvování bonitace a po dosažení věkové hranice nejméně 18 měsíců.

### Název a zaregistrování chovatelské stanice

Jste-li majitelem feny a máte-li zájem zabývat se chovatelskou činností musíte mít zaregistrovaný název chovatelské stanice (zkr. CHS).

Žádanku (tiskopis) o registraci CHS si vyžádejte na adrese ČMKU. Po řádném a úplném vyplnění tiskopisu jej odešlete zpět na ČMKU, kde se Vámi navržené názvy zkontrolují s českým registrem a pak je Váš návrh postoupen na FCI do Belgie k mezinárodní registraci.

Pokud Vámi navržený název bude vyhovovat, trvá vyřízení žádosti pouze 2-3 měsíce. Přesto doporučujeme v případě zájmu o chovatelskou činnost zažádat si o chráněný název chovatelské stanice v dostatečném předstihu.

### Vlastním chovnou fenu a chci ji nakrýt

Musíte již mít přiznaný chráněný název Vaší chovatelské stanice (nebo o něj mít zažádáno).

V dostatečném předstihu (nejdéle cca 3 týdny před předpokládaným háráním feny) zažádejte svého oblastního poradce chovu o vystavení krycího listu (KL) na tiskopise Žádost o vystavení krycího listu. Žádost musí být řádně vyplněná a je k ní nutno doložit doklad o zaplacení za vystavení KL (pro členy KPCHP 70,- Kč).

V případě prvního krytí feny zašlete s žádostí o vystavení KL také fotokopii Vašeho chráněného názvu chovatelské stanice, fotokopii průkazu původu feny a bonitačního posudku.

Po obdržení KL od poradce chovu doporučujeme, opět v dostatečném předstihu, kontaktovat majitele chovného psa a dohodnout si možnost krytí a zároveň projednat jeho podmínky, úhradu poplatku za krytí.

Akt nakrytí zpravidla uskutečňujeme u majitele chovného psa. Vlastnímu krytí musí být vždy přítomni majitel chovné feny i majitel chovného psa, kteří uskutečněné krytí potvrdí vyplněním krycího listu. Poradci chovu by neměli doporučovat ke druhému krytí chovného psa, který byl použit k prvnímu krytí stejné feny.

### Feně se narodila štěňata

O narození štěňat majitel feny – chovatel informuje do 5-ti dnů po vrhu svého oblastního poradce chovu (OPCH) na tiskopise Hlášení o vrhu. Stejně tak chovatel informuje o vrhu i majitele krycího psa.

Nejpozději do 21 dnů od data narození štěňat musíte zaslat na ČKS vyplněný tiskopis

Žádanka o přiznání tetovací značky - první vrh má jména štěňat od písmene A, druhý vrh od písmene B atd... Nejprve se uvádějí jména psů a potom jména fen.

U CHP zpravidla poradce chovu dělá jednu kontrolu vrhu ve stáří štěňat více než 6 týdnů. V případě potřeby či podle dohody s chovatelem je možná i kontrola vrhu „navíc“. Termín kontroly si dohodnete včas se svým OPCH. Kontroly jsou prováděny na náklady chovatele.

Stejně tak se dohodnete o tetování štěňat, jež může provádět pouze vet. lékař nebo osoba způsobilá k tomuto výkonu. Tetování se provádí po 6. týdnu věku, u CHP do levého ucha.

Nové majitele štěňat informujte o existenci Klubu přátel chodského psa (KPCHP), předejte jim tiskopis Žádost o přijetí za člena KPCHP, příp. jim sdělte adresu jednatele klubu.

### Jsem majitelem chovného psa

Po úspěšném absolvování bonitace jste podle chovatelského řádu KPCHP povinen zažádat o zaregistrování chovnosti na ČKS, kde Vám zároveň vystaví Knihu krytí.

Fotokopie průkazu původu psa už nemusíte posílat oblastním poradcům chovu, protože ti mají přístup do souhrnné databáze.

Nezapomínejte na skutečnost, že majitelé chovných fen si vybírají eventuální „partnery“ pro své feny zejména na chovatelských akcích a výstavách, proto je zapotřebí tam psy prezentovat - připomínáme pravidlo, že kdo není vidět, na toho se zapomíná. Samozřejmě, že OPCH mají svůj registr chovných psů a fen, ale je také pravda, že majitelé fen vždy nežádají o doporučení vhodného krycího psa, ale sami si ho vybírají a svého OPCH žádají pouze o schválení.

Pamatujte si, že chovný pes využívaný v chovu (plemeník) by nikdy neměl mít při krytí špatné zkušenosti. Proto o něj pečujte stejně dobře, jako chovatelé pečují o feny. Při aktu krytí jede fena za psem, proto si Vy udávejte pravidla pro krytí. Mnohdy se stává, že fena není k nakrytí svolná - může být bázlivá či agresivní - a majitelé fen „dirigují“ majitele psa, jak na to. V tomto případě se většinou fena nenakryje a pes je potom ten „špatný“ či „nešikovný“. Majitel feny má většinou možnost jet k jinému krycímu psu (na KL bývají většinou uvedeni 3 psi) a Váš pes je „jen“ bohatší o špatnou zkušenost. V případě, že majitel chovného psa i majitel chovné feny jsou bez větších zkušeností, je vhodné vyžádat si pomoc či radu od svého OPCH.

Není možné, aby majitel feny či psa nebyli přítomni aktu nakrytí. Nemohli by zodpovídat za to, zda došlo či nedošlo ke spojení. Jak je potom možné připustit v případě tzv. neúspěchu možnost eventuálního využití jiného chovného psa k nakrytí?

Řádně vyplněný krycí list je jedním ze základních podkladů pro vystavení průkazu původu pro štěňata chodských psů.

ilustrační foto

## Změny odsouhlasené výroční členskou schůzí v Železnici

### Navýšení poplatků:

Vystavení krycího listu:	člen	150,- Kč
	nečlen	300,- Kč
výše členského poplatku:	stávající člen	350,- Kč
	nový člen	400,- Kč

### Uloženo poradcům chovu:

Nedoporučovat ke druhému krytí chovného psa, který byl použit k prvnímu krytí stejné feny.

## Doplnění RTG za rok 2006:

Vita od Strážné skály	0/0
Bára Zelený kámen	3/2
Arisa Vita Canina	2/2
Bodie Western Star	2/2
Ben Krosandra	1/1
Maxwell Lukato Gold	4/4

## Oprava ze Zpravodaje 1/07:

Opisem vznikly rozdíly, za které se omlouváme: Místo Bora ze Zeleného kamene má být Bora Zelený kámen a místo Bessy z Brdského zátiší má být Bessy z Brdského zálesí.

## Propagační materiály

Pro letošní rok Výbor KPCHP ve spolupráci s propagační komisí zajistil mnoho nových propagačních materiálů:

Stolní kalendář na rok 2008, Katalog chovných psů, Informační brožuru o CHP ve třech jazycích, propisovací tužky, žetony, bloky, trička, tašky na dokumenty, samolepky, keramické hrnky aj.

Jejich přehled je uveden i na webových stránkách KPCHP. Tyto propagační materiály jsou k dispozici i na klubových akcích. V případě zájmu je lze také zaslat dobírkou.

Informace:

Ing. Kateřina Mohapelová  
Hlavní 58, 251 66 Senohraby  
tel.: 608 964 349, e-mail: m.katka@quick.cz

Lauren Agi z Gipova



Aiza Krosandra

## Obsah Zpravodaje 2/2007

- Informace pro majitele CHP
- Změny odsouhlasené členskou schůzí
- Materiály z členské schůze v Železnici
- Pozvánka na svod, bonitaci do Újezdu n/L
- Výsledky výstav v Jeseníku a v Železnici
- Svod a bonitace Jeseník, Železnice
- Nové směrnice pro registraci chovatelských stanic
- Příspěvek ze semináře Kliniky Jaggy
- Zprávy z výletů na Lovoš a Turnovsko
- Inzerce

Foto na titulní straně: Hádejte!

## Akce KPCHP do konce roku:

### 14. - 16. 9. Plumlov u Prostějova

**Svod, bonitace, klubová výstava**  
rozh. p. Kukla

### 27. 10. Praha-Újezd nad Lesy

**Svod a bonitace**  
(L. Fejerová)  
rozh. K. Hořák

**Klub chovatelů málopočetných plemen psů ČR zve v sobotu 10. listopadu 2007 chovatele chodských psů do Mladé Boleslavi na Výstavu plemen FCI dosud neuznaných.**

Výstava proběhne v Kynologickém areálu Na Krásné louce a budou při ní zadávány tituly CAJC, CAC a BOB.

**První uzávěrka přihlášek je 1. října 2007, druhá 10. října 2007.**

Řádně vyplněnou přihlášku společně s kopií PP je také možné odevzdat osobně na speciální výstavě v Mladé Boleslavi 29. 9. 2007 do 11 hodin ve výstavní kanceláři.

### Kontakt:

Mgr. Václava Rybářová  
Sídliště 233  
330 24 Hefmanova Huť  
tel: 377 893 138 - večer,  
e-mail: [clenstvi@kchmpp.cz](mailto:clenstvi@kchmpp.cz)

## Pod'akovanie

V sobotu skoro ráno sme sa vybrali so synom a známym z Viedne do chovnej stanice Krosandra v Laškově-Kandia okres Prostějov, že sa prideme pozrieť na naše dlho očakávané šteniatko, na ktoré už dlhé roky čakáme. Krátko pred cieľom sme dostali vážnu dopravnú nehodu, pri ktorej museli byť deti oboch posádok vozidiel hospitalizovane v nemocnici.

Z nemocnice som zavolať rodine Sloupských, aby na nás nečakali, že nemôžeme prísť, pretože sa nám stala dopravná nehoda a syn je v Prostějovskej nemocnici. Rodina Sloupských okamžite reagovala a behom par minút zorganizovala obrovskú záchrannú akciu pomoci blížnemu. Pani Dana Sloupská došla svojim autom do nemocnice a založila ma veľkou finančnou sumou, pretože synovu poisteneckú kartu som mal doma a platba prebiehala v hotovosti. Ostala so synom pri vyšetreniach a hospitalizácii a ponúkla mi, aby som si zatiaľ vybavil veci okolo auta na polícii, kde už ma zase čakal manžel pani Sloupskej. Pan Ladislav Sloupský ma z polície odviezol na vrakovisko a vybavil odvoz vraku vozidla na jeho pozemok, aby som nemusel platiť veľkú finančnú sumu za pobyt na vrakovisku.

Tri dni sa rodina Sloupských o nás nezištne starala. Poskytla nám ubytovanie, stravu, dopravu na vlastných vozidlách, finančnú pomoc, telefonáty, duševnú pomoc, atd. Je toho ešte veľa, čo všetko rodina Sloupských pre nás v danej chvíli spravila a ja viem, že som možno finančne utrpel stratu, ale na druhej strane sa nikomu až tak vážne nič nestalo, životy ostali zachované a ja som mal šancu spoznať báječných ľudí, ktorí neľutujú čas, peniaze a námahu pri záchrane a pomoci blížnemu v núdzi a berú to ako samozrejmu vec. To sú ľudia, na ktorých môže byť klub chovateľov chodských psov právom pyšný.

Raz mi pani Dana Sloupská hovorila, že ma Aizinku, od ktorej si aj ja beriem šteniatko, a že tá Aizinka bola tá najdrobnejšia a najsvetlejšia z vrhu, ale že mala také krásne veľké srdiečko v tom malom telíčku, že si ju nechali, a že si vždy vyberá a najviac cení na chodskom psovi práve tu jeho krásnu, milú povahu a ochotu pre svojho pána urobiť čokoľvek. A čo sa stalo z Aizinky? Ma super povahu, masku tváre, akoby sa stále usmievala, a je matkou už druhého vrhu šteniatok. Ono asi platí príslovie - aký pán, taký pes.

Ja sa chcem ešte raz touto cestou poďakovať rodine Sloupských, ako aj ich celému príbuzenstvu, že sa o nás tak nezištne a srdečne starali. S celého srdca ešte raz ďakujem. Ďakujem a želim všetkým chovateľom a ich psom len to najlepšie.

So srdečným pozdravom Otto

Pozn. redakce: K poďakovaniu se připojujeme



Cindy Dolský mlýn

## ŽELEZNICE, 27. 7 – 5. 8. 2007

### Zápis z výroční členské schůze

Železnice 29. 7. 2007, zahájení v 10.10 hod.  
V úvodu omluvena neúčast Y. Kaňkové,  
M. Javorové, K. Šnajdra, I. Stránské.

Program schůze – jednohlasně schváleno  
Jednací řád – jednohlasně schváleno  
Volební řád – jednohlasně schváleno

#### Komise:

Mandátová - Nováková, Metelková, Vondálová  
Volební – Mohapelová, Křížová, Lucie Majerová  
Návrhová - Kudrnáčová, Koláčná, Jana Maierová  
Komise jednohlasně schváleny  
Byly předneseny dílčí zprávy :  
Zpráva předsedy – viz příloha  
Zpráva hlavního poradce chovu – viz příloha  
Zpráva jednatele – viz příloha  
Zpráva pokladní – viz příloha  
Zpráva revizní komise - viz příloha

#### Pomocné komise při výboru KPCHP:

Výcviková – Šárka Skřivanová  
Propagační komise – J. Kudrnáčová - rozšířena  
o členky redakční rady, manžele Doudovi  
Zpráva mandátové komise – 330 členů klubu –  
na schůzi přítomno 37 členů  
Seznámení s kandidátkou voleb  
**Volby do výboru**  
přestávka

Seznámení s výsledky voleb – M. Křížová  
z 37 hlasovacích lístků- 35 platných a 2 neplatné  
Výbor i revizní komise KPCHP byly zvoleny dle  
předložené kandidátky.

#### Výsledky voleb do výboru KPCHP:

Bleha Jaroslav  
Klazarová Ivana  
Kudrnáčová Jana  
Nováková Eva  
Soldánová Ivana  
Šnajdr Karel  
Kaňková Yvetta

#### Výsledky voleb do RK KPCHP:

JUDr. Javorová Monika  
Metelková Lenka  
RNDr. Stránská Iva

#### Vyhlášení CHP 2006 ve výkonu – poděkování

Šárce Skřivanové za práci ve výcvikové komisi  
(doplnění komise o nové členky - Jana Maie-  
rová, Lucie Majerová, Lucie Schonová)

#### Návrhy na usnesení

pokladní – zvýšit poplatky:  
**krycí list: 150,- Kč, nečlen 300,- Kč** (dnes 70,-  
Kč, 150,- Kč) – nebyl podán protinávrh – 36  
pro, 1 se zdržel, schváleno

**členský poplatek: stálý člen 350,- Kč, nový  
člen 400,- Kč** - schváleno 36 hlasů pro.

Macková – možnost platit čl. poplatky v ho-  
tovosti na akcích klubu – odpovídá předseda:  
tato možnost je, ale je nutno dodržet zasilání  
evidenč. karet s doloženou platbou jednateli

#### Diskuse

Lucie Majerová – je přehled o žijících CHP a  
úhynech – přehled vychází z obdržených  
informací.

Bleňová – přes webmastera dát kolonku na  
stránky KPCHP pro evidenci úhynů  
Připomenout povinnost hlásit úhyny a změny.

Paní Žáková – je možno povolit volbu tetování  
nebo čipování – v ch. ř. máme povinnost

tetování do LU, na plemenné knize je možnost  
zapsat číslo čipu do rodokmenu pod tetovací  
číslo. Není problém zároveň tetovat i čipovat  
(také mnoho chovatelů takto postupuje).

Š. S. – pro závody je potřeba mít tetování, pokud  
nemá pořadatel čtečku, musí jí mít majitel psa  
J. K. – za rok za dva bude povinnost čipovat ze  
zákona

I. Klazarová – majitel si tedy musí zajistit čtečku  
L. Fejerová – kontrola vrhu čipovaných štěňat –  
čtečku si musí zajistit chovatel

Návrh p. Žákové na změnu chovatelského řádu  
KPCHP odd. vrh bod 61 - vrh musí být označen  
tetováním nebo čipováním (v případě tetování do  
levého ucha. Hlavním problémem by byla sku-  
tečnost, že v případě potřeby identifikace čipov-  
aného jedince by byl povinen chovatel/majitel si  
zajistit čtečku sám).

hlasování: pro 1, proti 31, zdrželo se 5 - návrh  
nebyl přijat

Makovcová – dá se opravit nečitelné tetování –  
lze tetovat znovu do pravého ucha, nebo slabiny,  
smí pouze veterinář a poznamenat do PP

J. K. – nečitelné tetování – u vet. lékaře lze  
doložit prohlášení klubu, poradce chovu o identi-  
tě jedince

Metelková - Návrh změny chov. řádu – Chovatel  
nemůže kryt stejným psem dvakrát za sebou  
stejnou fenu.

Po diskusi z právního hlediska je to neprů-  
chodné, změnit na doporučení pro poradce  
chovu.

**Výroční členská schůze ukládá poradcům  
chovu nedoporučovat ke druhému krytí  
chovného psa, který byl použit k prvnímu  
krytí stejné feny.**

hlasování: pro 25, proti 1, zdrželo se 9 - návrh  
byl přijat

M. Křížová – dát do Zpravodaje do odstavce  
mám ch. psa, fenu

J. K. – z právního hlediska nemáme řízený  
chov, nemůžeme zakázat bez závažného důvo-  
du (např. prokázání nestandard. jedinců v od-  
chovu, závažné genet. vady či nemoce apod.).

Doudová – pes je právníky věc a nikdo mi ne-  
může zakázat, abych svým psem kryla svou fenu  
- nemáme právo chovatelům nařizovat užívání  
své věci

J. K. – vyšší počty potomků u plemenků jsou  
dány i tím, že mnohdy se krytí feny nedaří, a ma-  
jitel feny proto volí osvědčeného plemenička

L. F. – 1x ročně samostatně vydat přehled svodů  
a bonitací za rok

I. Klaz. – výsledky jsou průběžně. Bude-li ale RR  
toto zpracovávat jako komplet např. pro vložení  
do Zpr. č. 1 v daném roce, jistě to bude uvítáno.

Křivánková - přehled krytí na webu průběžně  
L. Maj. – kontrola aktualnosti údajů - fena ne-  
zabřeze....

I. Klaz. – služba majitelům zdarma, práce pro  
jiné, možnost obrátit se na poradce chovu

I. S. – zákon na ochranu os. údajů, webmaster  
má návrh tabulky přehledů krytí a odchovů.

Shrnutí: veškeré tyto požadavky na opravdu pružnou a aktuální informovanost v oblasti chovu aj. budou vyřešeny „spuštěním“ a funkčností počítač. programu – tzv. doplňovací formulář – který přislíbil zhotovit webmaster.

Douda – výlety 2. pololetí, ze zdravotních důvodů příští rok nemůžu organizovat výlety Břízová - kopie rodokmenů na výstavy – pro nás zbytečné, máme databázi. Dle řádu jsme ale povinni 5 let archivovat přihlášky včetně fotokopii rodokmenů

J. K. - pokračovat v diskusi po obědě, nebo ukončit diskusi

Odsouhlaseno ukončení diskuse – hlasovalo se o každém návrhu zvlášť, není třeba schvalovat komplexně.

Ukončení výroční členské schůze v 13.10 hod.

Zapsala : I. Soldánová



Brit z Horské samoty

## Usnesení z výroční čl. schůze

Železnice 29. 7. 2007

Na výroční členské schůzi se prezentovalo celkem 37 členů klubu.

Výroční členská schůze schválila :

program výroční členské schůze

jednací a volební řád

volbu mandátové, volební a návrhové komise

navýšení poplatků:

za vystavení krycího listu: člen 150,- Kč, nečlen 300,- Kč

členský poplatek: stávající člen 350,- Kč, nový člen 400,- Kč

Výroční členská schůze zvolila:

Sedmčlenný výbor KPCHP ve složení : Bleha J., Klazarová I., Kudrnáčová J., Nováková E., Soldánová I., Šnajdr K., Kaňoková Y.

Tříčlennou revizní komisi ve složení: JUDr. Javorová M., Metelková L., RNDr. Stránská I.

Výroční členská schůze bere na vědomí:

zprávu předsedy, jednatele, pokladní a zprávu

revizní komise, dále zprávu členů pomocných komisí (výcviková a propagační).

Výroční členská schůze ukládá výboru klubu:

povinnost pro poradce chovu a to – v plném znění pro schvalování: nedoporučovat ke druhému krytí chovného psa, který byl použit k prvnímu krytí stejné feny.

Návrhová komise : J. Kudrnáčová , pí Koláčná,

J. Maierová

## Zpráva předsedkyně

Výroční členská schůze KPCHP

Železnice 29. 7. 2007

Vážení přátelé,

dovoluji mi přivítat Vás na dnešní výroční členské schůzi. Podrobný rozbor činnosti klubu byl přílohou zápisu členské schůze z 4. 11. 2006. Krátce uvedu základní „nové“ zprávy a jsem přesvědčena, že většina informací vzejde z průběhu diskuse.

Co se týče činnosti výboru klubu za poslední volební období uvádím, že výbor se scházel pravidelně vždy nejméně 3x ročně, a to většinou za účasti některého z členů RK. Na schůze výboru byli dle potřeby zváni i členové našich pomocných komisí, a to výcvikové a propagační. Akce klubu se konaly dle předem stanoveného plánu (s výjimkou původně plánované bonitace nyní v Železnici, kdy došlo ke zrušení z důvodu problému se zajišť. rozhodčího a možnosti pořádat výroční čl. schůzi – dle požadavku členů – o víkend, kdy se koná SV. Dále bylo konstatováno, že 3 bonitace v kalendářním roce jsou dostačující).

Klub zajišťuje pro své členy servis vyplývající ze stanov klubu a mimo to mnoho dalších aktivit. Např. zajišťování propagačních materiálů s tematikou CHP, víkendové, týdenní a výcvikové akce, snažíme se zajišťovat dostatek cen na výstavy tak, aby „nikdo neodcházel s prázdnou“. V posledních letech nám v tomto velmi pomáhali manž. Blehovi, kteří zajišťovali sponzorství jak na výstavy, tak na CHP ve výkonu, mnohdy i ceny na Kozinův pohár. Bohužel s těmito výhodami již nemůže náš klub počítat, a tak je opravdu na každém z nás, abychom se snažili shánět sponzory na naše klubové akce. V jiném případě se budou muset opravdu všechny ceny kupovat (již nyní se část cen většinou kupovala z rozpočtu klubu – poháry, ceny do soutěží, dorovnání cen pro všechny výst. třídy apod.).

Osobně bych si velmi přála, aby se zlepšila pružnost práce některých členů výboru, aby každý bych schopen pracovat samostatně dle náplně práce mu svěřené. Dodržovat termíny zpracování, dodání apod.

Od minulého čísla klubového Zpravodaje se velmi zlepšila grafická úprava a přehlednost. Zde patří poděkování zejména pí Lence Svobodové, která svou prací přispěla k tomuto zlepšení.



Rocky Chodská Zerda

Dále také musím zmínit změnu složení naší výcvikové komise, která pracuje nyní ve složení: Maierová Jana, Majerová Lucie, Schönová Lucie. Pevně věřím, že bude nadále zajišťován servis pro členy našeho klubu i na úrovni sportovní kynologie (pořádání výcvikových akcí, poradenství, propagace pracovních schopností CHP....) alespoň tak, jako tomu bylo doposud. V této souvislosti také patří velké poděkování pí Šárce Skřivanové, která byla doposud „garantem“ výcviku na úrovni KPCHP.

Tímto zatím děkuji za pozornost a věřím, že na dnešní výroční členská schůzi bude ještě dostatek prostoru a dostatek zájmu našich členů k debatě o funkci našeho klubu, náměty na zlepšení apod.

Jana Kudrnáčová

## Zpráva jednatele

Nejdříve mi dovoluji přivítat Vás na dnešní výroční členské schůzi a omluvit svoji nepřítomnost, zaviněnou nemocí.

Výbor se v období mezi schůzemi scházel pravidelně podle plánu a zápisy z jednání byly uveřejněny ve Zpravodajích.

Myslím si, že nový systém potvrzování členství v klubu se osvědčil. I když se domnívám, že členové, kteří platí přes banku, by neměli zasílat příkaz k úhradě, ale výpis o úhradě.

K dnešnímu dni má náš klub 332 platných členů, tento stav si naše členská základna udržuje již několik let. Dochází však k dost velké fluktuaci členů. Někteří skončí při oznámení výše dysplazie, jiní zjistí, že nesplnili podmínky členství, až když jim nepřijde Zpravodaj, nebo chtějí jet na nějakou klubovou akci, či žádají o vystavení krycího listu.

Úbytek vyrovnávají noví členové, kterých za letošní rok přibýlo 68 - za to můžeme poděkovat našim chovatelům, kteří rozšiřují chov chodského psa štěňátky. Za to jim díky, a jen tak dále!

Na závěr přeji všem členům, kteří plemeno Chodského psa propagují ať už chovem, výcvikem či jinak, aby se jim dařilo v jejich činnostech, a novým členům, aby jim jejich milácci přinášeli jen samou radost.

Děkuji za pozornost

Karel Šnajdr

## Zpráva revizní komise

Revizní komise byla zvolena členskou schůzí v roce 2005 ve složení: Yvetta Kaňoková, Andrea Daňková a Monika Javorová. Od roku 2006 pracovala komise bez pí Daňkové, která se v současné době již nezabývá chovem CHP.

V listopadu 2005 prověřila RK finanční hospodaření paní Lenky Fejerové, týkající se svodů a bonitací v Praze. Byly zjištěny zásadní nedostatky ve vyúčtování těchto akcí a podle dostupných podkladů vyčíslena dlužná částka. Kromě vyčíslení navrhla revizní komise výboru také obecná opatření, jak předcházet podobným situacím.

V dubnu 2006 provedla RK kontrolu dokladů u jednatele KPCHP pana Karla Šnajdra, a to po stížnostech ohledně členských průkazů. Byly zjištěny nedostatky v jeho organizaci práce (podklady nebyly zpracovávány průběžně, evidence nebyla vedena přehledně), ale také lajdácký přístup ze strany některých členů (neposílali, co měli, nebo posílali podklady po termínu). Zpráva včetně námětů na zlepšení byla předložena výboru.

V říjnu 2006 připravila RK dotazník pro všechny poradce chovu a zpracovala jejich odpovědi. Reakce oslovených byly rychlé a vstřícné. Z odpovědí vyplynulo, že péče chovatelů je na dobré úrovni, většina poradců má svou kompletní databázi chovných jedinců, vzájemná spolupráce mezi poradci byla hodnocena – až na jednu výjimku – kladně.

Členky RK se podle časových možností zúčastňovaly s hlasem poradním schůzí výboru a také akcí klubu, jako jsou výstavy či bonitace. Přesto, že kontakt na revizní komisi je uveden v každém Zpravodaji a také na internetových stránkách klubu, zaznamenala RK jen minimum podnětů přímo od členů klubu. Doufáme, že to svědčí o spokojenosti členů, nikoli o jejich malé aktivitě. Revizní komise slouží jako kontrolní orgán, takže přejeme nám všem v KPCHP, aby služeb této komise bylo potřeba co nejméně.

Za revizní komisi:

Yvetta Kaňoková, Monika Javorová

Lauren Agi a Madelain Tass z Gipova



Rebeca Rena Bryvílsár

## Zpráva hl. poradce chovu

K dnešnímu dni mám v databázi evidováno 2 774 CHP – 1 440 psů a 1 334 fen.

### Uchovněno bylo:

217 psů – použito k chovu 99 (nebylo použito 118)

364 fen - použito k chovu 223 (nebylo použito 141)

Celkem bylo odchováno 515 vrhů, celkový průměr je 5,39 štěněte na vrh.



Qwart Prima Nova

Za rok 2006 bylo odchováno 175 štěňat ve 27 chovatelských stanicích a 33 vrhů po 22 otcích, průměrný počet štěňat ve vrhu je 5,3.

Za rok 2007 mám prozatím evidováno 106 štěňat v 16 ch.s., 21 vrhů po 18 otcích, průměr na vrh je 5,04.

V evidenci mám 644 RTG na DKK, 70,17 % je v rozmezí 0-2.

Ivana Soldánová

DKK	psi	feny	celkem	%
0	85	130	215	33,38
1	29	37	66	10,24
2	75	96	171	26,55
3	47	57	104	16,15
4	35	53	88	13,66
<b>celkem</b>	<b>271</b>	<b>373</b>	<b>644</b>	<b>100,0</b>

Přílohy předložené v Železnici:

Plemenná kniha podle chovatelských stanic 1985 - cca 1. 6. 2007, Vrhů dle otců 1985 - 200, Vrhů dle matek 1985 - 2006, Vrhů dle otců 2006, Vrhů dle otců 2007, Přehled vystavených krycích listů 2007

## Chodský pes roku ve výkonu

V loňském roce proběhl již 5. ročník soutěže „Chodský pes roku ve výkonu“. V roce 2006 se této soutěže účastnil zatím nejvyšší počet psodů (32 psodů), kteří se svými psy složili rekordní počet zkoušek (63 zkoušek) z výkonu. Nejvíce bylo složeno zkoušek ZOP, ZZO, BH a v hojném počtu se skládaly i nově zařazené stopařské zkoušky FPr 1. až 3.stupně. Objevily se i zkoušky nejvyšší – IPO3 a zkoušky stopařské IPO-FH, FH2 apod.

Oficiální vyhlášení výsledků soutěže za rok 2006 proběhlo na členské schůzi v Železnici, kde byli ocenění psodů umístění na 1. – 10. místě.

**Všem zúčastněným psodům i psům děkuji za účast v soutěži a přeji jim hodně úspěchů a radosti při dalším společném cvičení.**

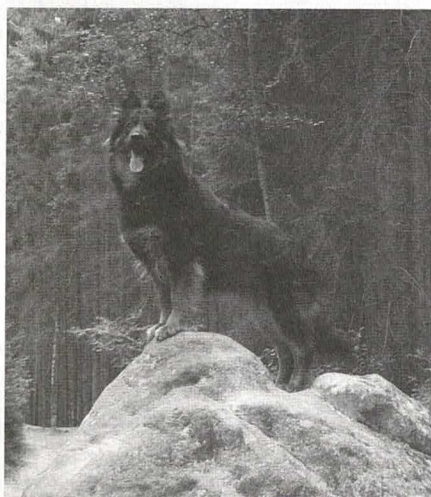
Soutěž „Chodský pes roku ve výkonu“ pokračuje i v letošním roce a všichni, kdo se chtějí zúčastnit, jsou vítáni. Podmínky soutěže jsou uvedeny na internetových stránkách KPCHP v odkazu „Výkony psů“ – „Chodský pes ve výkonu“.

Šárka Skřivanová

## Zpráva pokladní

Podrobná zpráva pokladní klubu byla zveřejněna ve Zpravodaji 1/2007. Aktuální stav financí klubu k 29.7.2007 je 151.000,- Kč. V současné době věnujeme zvýšené financování nákupu propagačních předmětů. Ivana Klazarová

*Výlet na Kost, pod ním: Maxwel Lukato Gold*



Drago Gold Nova  
Clea, Rony, Orin od Šárky Jarošíkové  
Xena Bryvilsár  
vpravo: Fleur z Dašického zátiší a Aron



## PŘEHLED KRYCÍCH LISTŮ A ODCHOVŮ 2007

oblast	číslo KL	fena	psi	otec	datum krytí	dat. porodu	počet P/F
Č	1.7.2007	Bela Prima Daja	Reno Bryvilsár	Reno	3.1.2007	4.3.2007	3/1
Č	2.7.2007	Annie Dar minulosti	Perri Bryvilsár, Pady Bryvilsár, Reno Bryvilsár	Reno	3.2.2007	6.4.2007	1/2
Č	3.7.2007	Erin Graine LG	Lesko Bryvilsár, Bad Stamo-Bud, Savan od Strážné skály	Bad	10.3.2007	11.5.2007	6
Č	4.7.2007	Dragon Lady LG	Carnero Lukato Gold, Chabrun od Majky, Reno Bryvilsár	Chabrun		7.4.2007	mrtvá
Č	5.7.2007	Asta Dolský mlýn	Edgar Cidabro, Garry z Gipova, Sirius od Strážné skály	Garry	10.2.2007	12.4.2007	1/3
Č	6.7.2007	Inspira LG	Herold Vigilo, Reno Bryvilsár, Cipro cidabro	Cipro	11.3.2007	9.5.2007	7+2 mrtvá
Č	7.7.2007	Ceasarene LG	Brit Miveko, Asan z Cardova dvora, Garry Cidabro	Brit	nezabfezla		
Č	8.7.2007	Vera od Strážné skály	Cid Stamo-Bud, Arno ze Bžan, Brit Miveko	Arno	10.3.2007	8.5.2007	3
Č	9.7.2007	Bessy Z Brdského zálesí	Best Boy West.star, Baltor Barracuda Aces, Chabrun od Majky	Baltor	10.6.2007		
Č	10.7.2007	Cora Dolský mlýn	Chabrun od Majky, Birri Prima Daja, Savan od Strážné skály	Birri	24.2.2007	25.4.2007	7
Č	11.7.2007	Vita od Strážné skály	Herold Vigilo, Cipro Cidabro, Lucatto Lukato Gold	Lucatto	2.3.2007	2.5.2007	6
Č	12.7.2007	Happy z Gipova	Savan od Strážné skály, Garry z Gipova, Bad Stamo-bud	Garry	4.3.2007	6.5.2007	4/1
Č	13.7.2007	Belí los Jelmos	Grot Cidabro,Carerro LG, James Garr zGip., Aki z Brdského zá	Aki	16.4.2007	22.6.2007	1
Č	14.7.2007	Dara Latona	Birri Prima Daja, Carerro Lukato Gold, Herold Vigilo				
Č	15.7.2007	Cindy od Sopečných vršků	Pady Bryvilsár	Pady		12.5.2007	2
Č	16.7.2007	Alisa Donaldino	Cid Stamo-bud, Savan od Strážné skály, Garry z Gipova	nenakryto			
Č	17.7.2007	Gesie z Dašického zátiší	Fido Stamo-Bud, Savan od Strážné skály, Garry z Gipova	Savan	9.4.2007	8.6.2007	8
Č	18.7.2007	Cheryl Bryvilsár	Chabrun od Majky, Savan os Strážné skály, Emir z Aglobern	Emir	12.4.2007		
Č	19.7.2007	Cita Latona	Aki z Brdského zálesí, Birri Prima Daja, Carnero Lukato Gold				
Č	20.7.2007	Haska Prima Nova	Savan od Strážné skály, Sirius od Stráž.skály, Garry z Gipova	Savan			
Č	21.7.2007	Ceasarene LG	Cid Stamo-Bud, Garry Cidabro, Savan od Strážné Skály				
Č	22.7.2007	Axa Zelený Kámen	Savan od Strážné Skály, Lucatto Gold, Huricane Lukato Gold	Savan	6.6.2007		
JM	1.7.2007	Finy Cidabro	Herold Vigilo, Cido Vigilo, Gar z Dašického zátiší	Gar	17.4.2007	17.6.2007	3/4
JM	2.7.2007	Beky Krosandra	Gaston Daraskár, Orin Bryvilsár, Cido Vigilo	Orin	13.5.2007	14.5.2007	3/3
JM	3.7.2007	Era Cidabro	Cido Vigilo				
JM	4.7.2007	Aiza Krosandra	Gaston Daraskár, Argo od Černých borovic	Gaston	22.2.2007	26.4.2007	5/3
JM	5.7.2007	Aima Chodská kráska	Daren Garsia	Daren	7.3.2007	4.5.2007	3/4
JM	6.7.2007	Jisis Bryvilsár	Cid Stamo-Bud, Cido Vigilo	Cid	23.4.2007	24.6.2007	1 mrtvé
JM	7.7.2007	Garsela LG	Cid Stamo-Bud, Herold Vigilo, Coudy Calamity Jane	Coudy			

## ZPRAVODAJ 2/2007

oblast	číslo KL	fena	psi	otec	datum krytí	dat. porodu	počet P/F
JM	8.7.2007	Aira z Horské samoty	Attila Dar minulosti, Gar z Daš.z., Garny Cidabro	Attila	4.6.2007		
JM	9.7.2007	Chillita Ann LG	Assan Bryv. Cid SB, Gaston Daraskár				
JM	10.7.2007	Hereta Daraskár	Aki z Brdského zálesí, Darri SB, Herold Vigilo				
SM	1.7.2007	Beauty Western Star	Gar, Chip z Dašického zátiší				
VČ	1.7.2007	Aika Skyšická chalupa	Brit Miveko, Garny Cidabro, Grek prima Nova	Brit		15.3.2007	2/2
VČ	2.7.2007	Asta Skyšická chalupa	Garny Cidabro, Hary z Dašického zátiší, Brit Miveko	Garny	nenakryto		
VČ	3.7.2007	Iris Lady z Gipova	Cid Stamo-Bud, Baltor Barracuda Aces, Coudy Calamity Jane	Baltor		12.5.2007	2/3
VČ	4.7.2007	Benita Vigilo	Mafioso Lukato Gold, Chip z Daš. Zátiší, Justus od Majky	Justus		26.4.2007	2/2
VČ	5.7.2007	Bereta Vigilo	Orin Bryvilsár, Mafioso Lukato Gold, Justus od Majky	Orin		2.5.2007	1/3
VČ	6.7.2007	Quina Bryvilsár (výjimka)	Fido Stamo-Bud, Coudy Calamity Jane, Cipro Cidabro	Cipro		nezabřez.	
VČ	7.7.2007	Eris Vigilo	Ajax z Kamenické rokle, Dargo Cidabro, Gary Cidabro	Ajax		13.6.2007	2/5
VČ	8.7.2007	Bessy ze Zelených luhů	Garny Cidabro, Dasty Stamo Bud, Dargo Cidabro	Garny		22.5.2007	3/3
VČ	9.7.2007	Cedra Cidabro	Irvi Bryvilsár (výj.), Herold Vigilo, Maxwel Lukato Gold	Herold		22.6.2007	2/3
VČ	10.7.2007	Arka z Horské Samoty	Qwart Prima Nova (výj.) Zack Bryvilsár, Savan od Strážné skály	Qwart			
VČ	11.7.2007	Enamur Lukato Gold	Cid Stamo-Bud, Herold Vigilo, Reno Bryvilsár (vyžádán chovatelem)	Reno			
VČ	12.7.2007	Dara Cidabro	Darri Stamo-Bud, Gar z Dašického zátiší, Orin Bryvilsár	Orin			
VČ	13.7.2007	Cheena z Dašického zátiší	Cid Stamo-Bud, Aron z Orlického podhůří	Cid			

Ivana Soldánová



Aira z Horské samoty,  
Xena Bryvilsár,  
Harison Daraskár

## VÝSLEDKY SOUTĚŽE CHODSKÝ PES VE VÝKONU 2006

Jméno psovoda	Jméno psa/feny	Zkoušky	Závody	Body	Pořadí
Ivona Pyšková Ing.	Arie od Koňské hřivy	IPO-FH	3xZVV2, 2xFH2, účast na VZ MR stopařů	240	1.
Dana Řeháková	Annie Velká Ledhuje	IPO-FH,FPr1,BH,FH2	ZVV2,	135	2.
Lucie Majerová	Gar z Dašického zátiší	IPO2,ZPU2,SchH/VP1,IPO1,ZP U1	ZVV2,	125	3.
Šárka Skřivanová	Garny Cidabro	ZVV1,SchH/VP1,IPO1	ZM, ZVV1,	90	4.
Zuzana Vaníčková	Lucatto Lukato Gold	ZM,FPr1,FPr2,ZMT	ZMT,ZM	52	5.
Andrea Křivánková	Argo Donaldino	FPr1,ZZO,ZM,ZPU1,ZPU2		50	6. - 8.
Emilie Dainko Macková	Chamonixa Prima Nova	ZZZ,FPr1,FPr2,FPr3	ZVV1	50	6. - 8.
Pavla Ostrčilíková	Dendy Stamo-Bud	IPO3		50	6. - 8.
Jana Maierová	Warak Bryvilsár		IPO1,ZVV2	45	9.
Marie Křížová	Xena Bryvilsár	RH-E,	ZVV2,	40	10.
Helena Pšeničková	Artea Vita Canina	ZM,BH,FPr1,ZPU1		30	11.
Eva Štercová MVDr.	Ben Krosandra	BH,ZZO,ZOP	ZVV1 (1/2)	22,5	12.
Jiří Císař	Dak Zázrak	ZZO,FPr1,FPr2		20	13.
Romana Nováková	Juwele Tass z Gipova	ZZO,ZOP,BH	ZZO	18	14.
Veronika Břízová	Orin Bryvilsár	ZM	ZVV1 (1/2)	15	15. - 18.
Kristýna Bieblová	Chuck z Dašického zátiší		ZVV1	15	15. - 18.
Edith Somrová	Rocky Chodská Zerda	FPr1,FPr2		15	15. - 18.
Sirma Wilamová Mgr.	Bram Western Star	ZOP,ZM		15	15. - 18.
Jana Dvořáková	Amaro od Studeneckých skal	ZZO,ZOP		10	19. - 21.
Michaela Vaňková	Arnika z Melechovské stráně	ZZZ		10	19. - 21.
Iva Prokopová Ing.	Agro od Studeneckých skal		ZVV1 (1/2)	10	19. - 21.
Dana Valentová	Amon Chodská kráska	ZOP		5	22. - 32.
Petra Pospíšilová	Betty od Hradecké královny	ZZO		5	22. - 32.
Martina Mejstříková	Vick od Strážné skály	ZOP		5	22. - 32.
Monika Javorová	Edar Daraskár	ZOP		5	22. - 32.
Markéta Kaňková	Pegas Bryvilsár	ZOP		5	22. - 32.
Markéta Kaňková	Zack Bryvilsár	ZOP		5	22. - 32.
Kateřina Dohnálková	Aron Clovis Bohemia	ZOP		5	22. - 32.
Bronislava Šedivá	Akita z Melechovské stráně	ZOP		5	22. - 32.
Regina Svobodová	Caira od Sopečných vršků	ZOP		5	22. - 32.
Lucie Schönová	Darri Stamo-Bud	BH		5	22. - 32.
Iva Jašíčková	Drago Gold Nova	FPr1		5	22. - 32.

Všem zúčastněným psovodům i jejich psům děkuji za účast v soutěži a přeji jim hodně úspěchů a radosti při dalším společném cvičení.

Šárka Skřivanová

**PROPOZICE na svod dorostu a bonitaci 27. 10. 2007 – ZKO Újezd nad Lesy**

**Program:** 9:30 - 10:00 přejímka psů  
od 10:00 hod. počátek posuzování  
předpokl. 15 - 16 hod ukončení podle počtu přihlášených jedinců

K dispozici klubovna s občerstvením.

Poplatky hradíte klubovou složenkou nebo Peněžní poukázkou A, číslo účtu: 162705919/0300, var. symb.: svod 02, bonitace 03

člen KPCHP	100,- Kč (svod)	300,- Kč (bonitace)
nečlen	400,- Kč	1 000,- Kč

**Uzávěrka přihlášek: 17. 10. 2007**

Přihlášky zasílejte na adresu: Lenka Fejerová, V lískách 1779, 142 00 Praha 4

**Veterinární podmínky:**

Potvrzení o očkování proti vzteklině, psince a parvoviroze. Očkování musí být provedeno nejméně 1 měsíc a nejdéle 1 rok ke dni konání akce. Háravé feny nahlaste při přejímce.

**Doklady nutné pro účast:**

- originál PP (s uvedením jména a adresy majitele)
- výkonnostní knížka

na bonitaci navíc:

- vyhodnocení RTG DKK + absolvování výstavy (POZOR: musí být klubová nebo speciální)

**Přihlášky nebudou potvrzovány**

Pokud se nebudete moci z jakéhokoliv důvodu akce zúčastnit - poplatek propadá ve prospěch Klubu.

Dopravní dispozice - viz www stránky ZKO Újezd nad Lesy - [www.zko-ujezdnadlesy.cz](http://www.zko-ujezdnadlesy.cz), kde je i mapka.

**PŘIHLÁŠKA na svod a bonitaci 27. 10. 2007 – ZKO Újezd nad Lesy (vhodné zakroužkujte)**

Jméno psa/feny + chov.st. .... Pohlaví: .....

Datum naroz. .... Č.zápisu, zkr. PK: .....

Výstav. ohodnocení: ..... Zkouška z výkonu: ..... DKK: .....

Otec: ..... Matka: .....

Chovatel: .....

Majitel + adresa: .....

telefon, e-mail: .....

**Jsem / nejsem členem KPCHP (vhodné zatrhněte)**

**Prohlašuji,**

**že znám ustanovení propozic, zavazuji se k jejich dodržení, dávám souhlas se zveřejněním svých údajů v katalogu a v klubových materiálech**

Datum ..... Podpis .....

## Klubová výstava chodských psů - Memoriál Ing. Jana Findejse

posuzovala pí Zd. Holmerová

## PSI

## Třída dorostu:

<b>1. Derik Krosandra</b> velmi nadějný maj.: Alena Hřebejková, Vítkovice E 39, 441 01 Podbořany	nar.: 26. 08. 2006 o.: Cido Vigilo	zaps.: 2363/0 m.: Aiza Krosandra	chov.: L. Sloupský
--	---------------------------------------	-------------------------------------	--------------------

## Třída mladých:

<b>2. Andy od Motyčinské skály</b> výborný 4 maj.: Hana Vondálová, Ostružná 1, 778 25 Branná	nar.: 03. 03. 2006 o.: Cipro Cidabro	zaps.: 2274/06 m.: Betty od Sopečných vršků	chov.: P. Oliverius
<b>3. Cyr z Boršova</b> výborný maj.: Pavel Cabák, Přerovská 27, 783 71 Olomouc	nar.: 08. 05. 2006 o.: Blesk z Dašického zátiší	zaps.: 2317/06 m.: Dara Cidabro	chov.: P. Bolehovský
<b>4. Brit z Horské samoty</b> výborný 1 CAJC maj.: Karel Jirouch, Kameničná 13, 564 01 Žamberk	nar.: 09. 07. 2006 o.: Qwart Prima Nova	zaps.: 2341/06 m.: Enya Cidabro	chov.: R. Tollarová
<b>5. Cedar Krosandra</b> výborný maj.: František Urbánek, Příhon 137, 664 02 Ochoz u Brna	nar.: 15. 03. 2006 o.: Cid Stamo – Bud	zaps.: 2266/06 m.: Finy Cidabro	chov.: L. Sloupský
<b>6. Czek Krosandra</b> výborný 3 maj.: Veronika Ospaldová, Hroška 67, 517 94 Bílý Újezd	nar.: 15. 03. 2006 o.: Cid Stamo – Bud	zaps.: 2268/06 m.: Finy Cidabro	chov.: L. Sloupský
<b>7. Irr Daraskár</b> nenastoupil maj.: Eliška Humníková, Přerovecká 144, 747 95 Suché Lazce	nar.: 19. 11. 2005 o.: Brix Barracuda Aces	zaps.: 2220/05 m.: Every Daraskár	chov.: Y. Kaňoková
<b>8. Aron Kamarko</b> výborný 2 maj.: Libuše Hausnerová, Bezručova 842, 753 01 Hranice	nar.: 25. 04. 2006 o.: Birri Prima Dája	zaps.: 2313/06 m.: Andy Chodská	chov.: M. Kozáčková
<b>9. Robin Bryvilsár</b> výborný maj.: K.-E. Böhme, Hunsterweg 47, D-29649 Witzendorf	nar.: 15. 03. 2006 o.: Gamy Cidabro	zaps.: 2293/06 m.: Hary Bryvilsár	chov.: J. Kudrnáčová

## Mezitřída:

<b>10. Aron z Orlického podhůří</b> výborný 1 bez titulu maj.: David Šroller, Dobrá Voda 17, 562 01 Ústí nad Orlicí	nar.: 18. 07. 2005 o.: Cido Vigilo	zaps.: 2167/05 m.: Izis Bryvilsár	chov.: P. Rejchrt
---	---------------------------------------	--------------------------------------	-------------------

## Třída otevřená:

<b>11. Herold Vigilo</b> výborný 3 maj.: Jaroslav Bleha, Řestoky 106, 538 51 Chrast	nar.: 27. 06. 2004 o.: Birri Prima Dája	zaps.: 1979/04 m.: Bereta Vigilo	chov.: J. Bleha
<b>12. Assan Bryvilsár</b> výborný 1 CAC maj.: Pavlína Lungová, 696 05 Milotice 181	nar.: 16. 05. 2000 o.: Reno Bryvilsár	zaps.: 1177/00 m.: Bonny Barracuda Aces	chov.: J. Kudrnáčová
<b>13. Hurricane Lukato Gold</b> velmi dobrá maj.: Olga Fidlerová, Bratronice 34, 294 42 Luštěnice	nar.: 06. 06. 2002 o.: Birri Prima Dája	zaps.: 1578/02 m.: Black Cherrie Lukato Gold	chov.: O. Fidlerová
<b>14. Jeronimo Lukato Gold</b> výborný maj.: Jaroslav Kolda, Laurinova 1020, 293 01 Mladá Boleslav	nar.: 23. 04. 2003 o.: Amur Věrná Belinda	zaps.: 1726/03 m.: Cariedaw Lukato Gold	chov.: O. Fidlerová
<b>15. Chamuray Daraskár</b> výborný, Res. CAC maj.: Ing. Iris Šimíková, 739 39 Lučina 170	nar.: 20. 04. 2005 o.: Cido Vigilo	zaps.: 2116/05 m.: Brenda Daraskár	chov.: Y. Kaňoková
<b>16. Grot Cidabro</b> výborný 4 maj.: Lenka Uhlíková, Nový Březenec 108, 431 11 Jirkov	nar.: 15. 06. 2003 o.: Endy Bryvilsár	zaps.: 1748/03 m.: Cedra Cidabro	chov.: A. Daňková

## ZPRAVODAJ 2/2007

<b>17. Cipro od Sopečných vršků</b> <b>velmi dobrý</b> maj.: Pavlína Pospíšilová, Třebízského 554, 751 03 Brodek u Př.	nar.: 22. 01. 2005 o.: Zack Bryvílsár	zaps.: 2067/05 m.: Xandra Bryvílsár	chov.: E. Kurková
<b>18. Coudy Calamidý Jane</b> <b>velmi dobrý</b> maj.: Milan Kundera, Chrlická 11, 620 00 Brno-Tuřany	nar.: 13. 04. 2005 o.: Body Tosti	zaps.: 2109/05 m.: Casidy Daraskár	chov.: I. Soldánová
<b>19. Pegas Bryvílsár</b> <b>výborný</b> maj.: Yvetta Kaňoková, Kunčičky 182, 793 01 Baška	nar.: 20. 12. 2004 o.: Reno Bryvílsár	zaps.: 2055/04 m.: Bonny Barracuda Aces	chov.: J. Kudrnáčová
<b>20. Fingo Bryvílsár</b> <b>výborný</b> maj.: Elka Ziehlke, Am Berge 13, D-29614 Soltau	nar.: 03. 07. 2001 o.: Reno Bryvílsár	zaps.: 1382/01 m.: Bessy Bako	chov.: J. Kudrnáčová

### Třída pracovní:

<b>21. Orin Bryvílsár</b> <b>výborný, CAC</b> maj.: Veronika Břízová, Polní 131, 530 03 Pardubice – Nemošice	nar.: 12. 07. 2004 o.: Blesk z Dašického zátiší	zaps.: 1980/04 c m.: Hary Bryvílsár	chov.: J. Kudrnáčová
<b>22. Gar z Dašického zátiší</b> <b>výborný 2</b> bez titulu maj.: Lucie Majerová, Nová 927, 696 11 Mutěnice	nar.: 30. 04. 2003 o.: Blesk z Dašického zátiší	zaps.: 1715/03 m.: Brita ze Zelených luhů	chov.: L. Metelková

### Třída veteránů:

<b>23. Reno Bryvílsár</b> <b>výborný 1, BOB</b> nejlepší veterán maj.: Jana Kudrnáčová, Rosnice 19, 503 12 Všešary	nar.: 29. 08. 1998 o.: Qwart Prima Nova	zaps.: 862/98 m.: Catty Bryvílsár	chov.: J. Kudrnáčová
--	--	--------------------------------------	----------------------

### Třída vítězů:

<b>24. Edar Daraskár</b> <b>výborný 1, CAC</b> maj.: Monika Javorová, 739 14 Ostravice 682	nar.: 03. 06. 2002 o.: Zack Bryvílsár	zaps.: 1581/02 m.: Brenda Daraskár	chov.: Y. Kaňoková
--	--	---------------------------------------	--------------------

## FENY:

### Třída mladých:

<b>25. Arleta od Motyčinské skály</b> <b>velmi dobrá</b> maj.: Emil Motyčka, A.Poledníka 3/9, 700 30 OV-Dubina	nar.: 03. 03. 2006 o.: Cipro Cidabro	zaps.: 2279/06 m.: Betty od Sopečných vršků	chov.: P. Oliverius
<b>26. Amarethy Fidelis et Fortis</b> <b>velmi dobrá</b> maj.: Eva Homolková, Sukova 14, 695 03 Hodonín	nar.: 03. 03. 2006 o.: Brix Barracuda Aces	zaps.: 2264/06 m.: Chillita Ann Lukato Gold	chov.: H. Morávková
<b>27. Bela z Horské samoty</b> <b>výborná 2</b> maj.: Pavlína Sochorová, Těškovice 206, 747 64 Opava	nar.: 09. 07. 2006 o.: Qwart Prima Nova	zaps.: 2344/06 m.: Enya Cidabro	chov.: R. Tollarová
<b>28. Conie Krosandra</b> <b>velmi dobrá</b> maj.: Ing. Helena Voborníková, 503 43 Černilov 266	nar.: 15. 03. 2006 o.: Cid Stamo – Bud	zaps.: 2270/06 m.: Finy Cidabro	chov.: L. Sloupský
<b>29. Corry Krosandra</b> <b>výborná 3</b> maj.: Ing. Rostislav Makovec, Prostějovská 214, 798 02 Mostkovice	nar.: 15. 03. 2006 o.: Cid Stamo – Bud	zaps.: 2271/06 m.: Finy Cidabro	chov.: L. Sloupský
<b>30. Connie z Boršova</b> <b>výborná</b> maj.: Libor Bolehovský, Malá Černná 156, 517 25 Ústí n. Orl	nar.: 08. 05. 2006 o.: Blesk z Dašického zátiší	zaps.: 2320/06 m.: Dara Cidabro	chov.: P. Bolehovský
<b>31. Dona ze Zelených luhů</b> <b>velmi dobrá</b> maj.: Jan Fojtík, Atriova 323/30, 621 00 Brno	nar.: 13. 04. 2006 o.: Cido Vigilo	zaps.: 2310/06 m.: Era Cidabro	chov.: Ing. E. Večeřová
<b>32. Fendy Dolský mlýn</b> <b>výborná</b> maj.: K.-E. Böhme, Hunsterweg 47, D-29649 Witzendorf	nar.: 27. 03. 2006 o.: Birri Prima Dája	zaps.: 2303/06 m.: Asta Dolský mlýn	chov.: J. Šubotník
<b>33. Fee vom Böhmerwald</b> <b>výborná</b> maj.: Angelika Generet, Kirchstr. 41, D-52428 Jülich	nar.: 10. 05. 2006 o.: Ciro Dolský mlýn	zaps.: 2322/06 m.: Embra Daraskár	chov.: K.-E. Böhme

34. <b>Ignis Vigilo</b> <b>velmi dobrá</b> maj.: Jitka Boušková, Polní 237, 588 56 Telč	nar.: 10. 01. 2006 o.: Justus od Majky	zaps.: 2243/06 m.: Bereta Vigilo	chov.: J. Bleha
35. <b>Issabo Daraskár</b> <b>velmi dobrá</b> maj.: Jarmila Zelinková, Ivančická 15, 664 64 Dolní Kounice	nar.: 19. 11. 2005 o.: Brrix Barracuda Aces	zaps.: 2222/05 m.: Every Daraskár	chov.: Y. Kaňoková
36. <b>Jessika Vigilo</b> <b>velmi dobrá</b> maj.: Martina Dokulilová, Voříškova 10, 623 00 Brno	nar.: 14. 05. 2006 o.: Justus od Majky	zaps.: 2325/06 m.: Eris Vigilo	chov.: J. Bleha
37. <b>Palmirra Lukato Gold</b> <b>výborná 1, CAJC</b> maj.: Miroslav Růžička, Smetanova 732, 251 64 Mnichovice	nar.: 06. 03. 2006 o.: Cairo z Aglobern	zaps.: 2286/06 m.: Ceasarene Lukato Gold	chov.: O. Fidlerová
38. <b>Rebeca Rena Bryvilsár</b> <b>výborná 4</b> maj.: Jana Kudrnáčová, Rosnice 19, 503 12 Všestary	nar.: 15. 03. 2006 o.: Gamy Cidabro	zaps.: 2296/06 m.: Hary Bryvilsár	chov.: J. Kudrnáčová

**Mezitřída:**

39. <b>Bonya Krosandra</b> <b>velmi dobrá 1</b> maj.: Rudolf Hégr, Českosobratská 12, 779 00 Olomouc	nar.: 22. 06. 2005 o.: Cid Stamo – Bud	zaps.: 2154/05 m.: Finy Cidabro	chov.: L. Sloupský
40. <b>Ester vom Böhmerwald</b> <b>velmi dobrá 2</b> maj.: Angelika Generet, Kirschstr. 41, D-52428 Jülich	nar.: 22. 06. 2005 o.: Back Skyšická chalupa	zaps.: 2215/05 m.: Eassy Stamo – Bud	chov.: K.-E. Böhme

**Třída otevřená:**

41. <b>Ada Zdargarhaji</b> <b>výborná 4</b> maj.: Milan Otisk, Polní 130, 747 64 Velká Polom	nar.: 06. 08. 2004 o.: Cid Stamo – Bud	zaps.: 1992/04 m.: Garsela Lukato Gold	chov.: J. Zdarsa
42. <b>Axa z Vlčeho dolu</b> <b>výborná 3</b> maj.: Radomír Klepík, Nár. hrdinů 890, 751 31 Lipník n.Beč.	nar.: 16. 10. 2004 o.: Cido Vigilo	zaps.: 2039/04 m.: Desiré Daraskár	chov.: RNDr. I. Stránská
43. <b>Brie Pynyx</b> <b>velmi dobrá</b> maj.: Petra Bouchalová, Jánského 356, 790 81 Česká Ves	nar.: 03. 02. 2005 o.: Alex Stamo – Bud	zaps.: 2077/05 m.: Etyla Daraskár	chov.: E. Nováková
44. <b>Cira od Sopečných vršků</b> <b>velmi dobrá</b> maj.: Jarmila Ganderová, Oldřichovice 461, 739 61 Třinec	nar.: 22. 01. 2005 o.: Zack Bryvilsár	zaps.: 2073/05 m.: Xandra Bryvislár	chov.: E. Kůrková
45. <b>Dixi Dolský mlýn</b> <b>velmi dobrá</b> maj.: Karel Seidl, Česká 835, 253 01 Hostivice	nar.: 17. 09. 2004 o.: Birri Prima Dája	zaps.: 2019/04 m.: Asta Dolský mlýn	chov.: J. Šubotník
46. <b>Finy Cidabro</b> <b>výborná 2, Res CAC</b> maj.: Ladislav Sloupský, Kandia 48, 798 57 Laškov	nar.: 01. 06. 2002 o.: Qwart prima Nova	zaps.: 1574/02 m.: Berta Cidabro	chov.: A. Daňková
47. <b>Lawendy Lukato Gold</b> <b>velmi dobrá</b> maj.: Angelika Generet, Kirchstr. 41, D-52428 Jülich	nar.: 05. 01. 2004 o.: Emir z Aglobern	zaps.: 1829/04 m.: CariedawLukato Gold	chov.: O. Fidlerová
48. <b>Orchidea Lukato Gold</b> <b>výborná 1,CAC</b> maj.: Ing. Jiří Trauške, K Jižnímu Městu 139, 149 00 Praha 4	nar.: 10. 07. 2005 o.: Garry z Gipova	zaps.: 2175/05 m.: Cariedaw Lukato Gold	chov.: O. Fidlerová

**Mimo konkurenci:**

49. <b>Desiré Daraskár</b> <b>výborná 1</b> maj.: RNDr. Iva Stránská, Zátíší 38, 783 36 Křelov	nar.: 01. 03. 2001 o.: Reno Bryvilsár	zaps.: 1313/01 m.: Brenda Daraskár	chov.: Y. Kaňoková
--	--	---------------------------------------	--------------------

**Třída vítězů:**

50. <b>Clea Daraskár</b> <b>velmi dobrá 2</b> maj.: Šárka Jarošíková, Petřvaldská 149, 739 34 Šenov	nar.: 26. 06. 2000 o.: Reno Bryvilsár	zaps.: 1198/00 m.: Brenda Daraskár	chov.: Y. Kaňoková
51. <b>Every Daraskár</b> <b>výborná 1 bez titulu</b> maj.: Yvetta Kaňoková, Kunčičky 182, 739 01 Baška	nar.: 03. 06. 2002 o.: Zack Bryvilsár	zaps.: 1586/02 m.: Brenda Daraskár	chov.: Y. Kaňoková

## Soutěž „Dítě a pes“

<b>Denisa Kunderová</b>	<b>Coudy Calamity Jane</b>	<b>1. místo</b>
Dominik Bříza	Orin Bryvilsár	2. místo
Martin Kudrnáč	Reny Bryvilsár	3. místo
Eva Sloupská	Finy Cidabro	4. místo
Marie Tauškeová	Orchidea Lukato Gold	5. místo

## Chovatelská skupina:

1. místo	2. místo	4. místo	3. místo
Jana Kudrnáčová	Olga Fidlerová	Ladislav Sloupský	Yvetta Kaňoková
Bryvilsár	Lukato Gold	Krosandra	Daraskár
Reno	Hurricane	Bonya	Clea
Orin	Jeronimo	Conie	Every
Assan	Lawendy	Corry	Issabo
Pegas	Orchidea	Cedar	Chamuray
Fingo	Palmira	Czek	Edar
Robin			Irr
Rebeca Rena			Desiré

## Pár psů:

1. místo	Pegas Bryvilsár - Every Daraskár	maj.: Yvetta Kaňoková
----------	----------------------------------	-----------------------



Orin  
Bryvilsár

## Speciální výstava chodských psů Železnice u Jičína

posuzoval Josef Němec

## PSI:

## Třída baby:

1. Aldaron Draugulin VN maj.: Eva Valentová, Hakenova 579, 463 03 Stráž n. N.	nar.: 24. 02. 2007 o.: Assan Bryvilsár	zaps.: 2440/07 m.: Ikara Prima Nova	chov.: Ing. I. Prokopová
---	---	--	--------------------------

## Třída dorostu:

2. Kazan z Dašického zátiší VN maj.: Jana Příbylová, Kokonínská 4817, 466 01 Jablonec n. N.	nar.: 23. 11. 2006 o.: Baltor Barracuda Aces	zaps.: 2400/06 m.: Cheena z Dašického zátiší	chov.: L. Metelková
---	---	---	---------------------

## Třída mladých:

3. Arki Kamarko nenastoupil maj.: Ludmila Janovská, K Chumberku 674/11, 165 00 Praha 6	nar.: 25. 04. 2006 o.: Birri Prima Dája	zaps.: 2312/06 m.: Andy Chodská	chov.: Mgr. M. Kozáčková
4. Brit z Horské samoty V4 maj.: Karel Jirouch, Kameničná 13, 564 01 Žamberk	nar.: 09. 07. 2006 o.: Qwart Prima Nova	zaps.: 2341/06 m.: Enya Cidabro	chov.: R. Tollarová
5. Derik Krosandra V1, CAJC maj.: Alena Hřebejková, Vítkovice 39, 441 01 Podbořany	nar.: 26. 08. 2006 o.: Cido Vigilo	zaps.: 2363/06 m.: Aiza Krosandra	chov.: L. Sloupský
6. Fitz-Guinness vom Böhmerwald V maj.: Ursula Veith-Delang, Schwetzingen str. 58, 69190 Walldorf	nar.: 10. 05. 2006 o.: Ciro Dolský mlýn	zaps.: 2321/06 m.: Embra Daraskár	chov.: K-E. Böhme
7. Hank vom Böhmerwald V maj.: Ingo Solbrig-Wolf, Feuerberg 1, 21077 Hamburg	nar.: 20. 08. 2006 o.: Fingo Bryvilsár	zaps.: 2369/06 m.: Eassy Stamo - Bud	chov.: K-E. Böhme
8. Kazan Vigilo V2 maj.: Jitka Žáková, Palackého 313, 294 01 Bakov n. Jiz.	nar.: 27. 05. 2006 o.: Justus od Majky	zaps.: 2330/06 m.: Ch.Benita Vigilo	chov.: J. Bleha
9. Rendy Bryvilsár V3 maj.: Jiří Lánský, Riegrova 1479, 508 01 Hořice	nar.: 15. 03. 2006 o.: Gamy Cidabro	zaps.: 2292/06 m.: Hary Bryvilsár	chov.: J. Kudrnáčová

## Mezitřída:

10. Aron Kamarko V1, CAC maj.: Libuše Hausnerová, Bezručova 842, 753 01 Hranice n. M.	nar.: 25. 04. 2006 o.: Birri Prima Dája	zaps.: 2313/06 m.: Andy Chodská	chov.: Mgr. M. Kozáčková
11. Ecco vom Böhmerwald V3 maj.: Monika Brantner, Nelkenweg 9, 9241 Wernberg	nar.: 20. 08. 2005 o.: Back Skyšická chalupa	zaps.: 2209/05 m.: Eassy Stamo - Bud	chov.: K-E. Böhme
12. Picasso Paul Lukato Gold V2 RCAC maj.: K-E. Böhme, Munsterweg 44, 29649 Witzendorf	nar.: 06. 03. 2006 o.: Vet. Ch. Cairo z Aglobern	zaps.: 2283/06 m.: Ceasarene Lukato Gold	chov.: O. Fidlerová
13. Roky Bryvilsár VD 4 maj.: Lenka Metelková, 533 03 Dašice, Palackého 60	nar.: 15. 03. 2006 o.: Gamy Cidabro	zaps.: 2294/06 m.: JCh. Hary Bryvilsár	chov.: J. Kudrnáčová

## Třída otevřená:

14. Akičita Indian z Luční záře VD maj.: Eva Němejcová, Živcových 445/37, 155 00 Praha 5	nar.: 17. 03. 2004 o.: Emir z Aglobern	zaps.: 1896/04 m.: Asta z Lepých lesů	chov.: RNDr. Iva Rosová
15. Aron z Vlčího dolu VD maj.: Ing. Miloš Korbel, 541 01 Trutnov, J. Nálepky 282	nar.: 16. 10. 2004 o.: Cido Vigilo	zaps.: 2036/04 m.: Desiré Daraskár	chov.: RNDr. I. Stránská
16. Bárt Prima Dája V1 CAC maj.: Radmila Folwarczná, ČSLA 1232, 250 01 Brandýs n. L.	nar.: 17. 11. 1999 o.: Blesk z Dašického zátiší	zaps.: 1079/99 m.: Arka Bohemia Discus	chov.: D. Mlejnková

## ZPRAVODAJ 2/2007

<b>17. Cliff vom Böhmerwald</b> <b>V3</b> maj.: Mathilde Langer, Adolphsheider Str. 1, 29683 Bad Fallingbostel	nar.: 29. 07. 2004 o.: Back Skyšická chalupa	zaps.: 1995/04 m.: Eassy Stamo - Bud	chov.: K-E. Böhme
<b>18. Fingo Bryvílsár</b> <b>V4</b> maj.: Elke Ziehlke, Am Berge 13, D-29614 Soltau	nar.: 03. 07. 2001 o.: Reno Bryvílsár	zaps.: 1382/01 m.: Bessy Bako	chov.: J. Kudrnáčová
<b>19. Gass Stamo - Bud</b> <b>VD</b> maj.: Karel Vild, Průchodní 1098/8, 400 03 Ústí nad Labem	nar.: 17. 02. 2004 o.: Reno Bryvílsár	zaps.: 1852/04/05 m.: Bifi Stamo - Bud	chov.: K. Šnajdr
<b>20. Herold Vigilo</b> <b>V</b> maj.: Růžena Blehová, Řestoky 106, 538 51 Chrast	nar.: 27. 06. 2004 o.: Birri Prima Dája	zaps.: 1979/04/05 m.: Bereta Vigilo	chov.: J. Bleha
<b>21. Hron z Dávné země</b> <b>V2</b> maj.: Josef Zgarba, Jindřišská 6, 431 11 Jirkov	nar.: 18. 02. 2005 o.: Edgar Cidabro	zaps.: 2094/05/07 m.: Dragon Lady Lukato Gold	chov.: J. Kapustová
<b>22. Chuk z Dašického zátiší</b> <b>V</b> maj.: Jana Bieblová, Bělohorská 1135/199, 169 00 Praha 6	nar.: 09. 10. 2004 o.: Blesk z Dašického zátiší	zaps.: 2030/04/06 m.: Brita ze Zelených luhů	chov.: L. Metelková
<b>23. James Garr z Gipova</b> <b>VD</b> maj.: Petr Pašek, Čimelická 962/811, 142 00 Praha 4	nar.: 14. 01. 2005 o.: Garry z Gipova	zaps.: 2058/0 m.: Bela Prima Dája	chov.: L. Fejerová
<b>24. Vir od Strážné skály</b> <b>VD</b> maj.: Miroslav Polívka, 334 01 Libákovice 53	nar.: 08. 11. 2004 o.: Garry z Gipova	zaps.: 2043/04 m.: Belí Los Jelmos	chov.: P. Košan
<b>Třída pracovní:</b>			
<b>25. Argo Donaldino</b> <b>V2, RCAC</b> maj.: Andrea Křivánková, Štefánikova 639, 278 01 Kralupy n. Vlt.	nar.: 04. 05. 2004 zkoušky: ZOP, ZPU2, FPr1, 2 o.: Blesk z Dašického zátiší	zaps.: 1926/04 m.: Donatela Cidabro	chov.: J. Šimeček
<b>26. Gar z Dašického zátiší</b> <b>V1, CAC</b> maj.: Lucie Majerová, Nová 927, 696 11 Mutěnice	nar.: 30. 04. 2003 zkoušky: ZM, ZV1, SchHA, SchH/VP1, ZPU2, IPO2, FPr1 o.: Blesk z Dašického zátiší	zaps.: 1715/03 /05 m.: Brita ze Zelených luhů	chov.: L. Metelková
<b>27. Chip z Dašického zátiší</b> maj.: Eva Engelmanová, 542 32 Úpice, Havlovice 241	nar.: 09. 10. 2004 zkoušky: ZOP, ZUP, ZM o.: Blesk z Dašického zátiší	zaps.: 2032/04/06 m.: Brita ze Zelených luhů	chov.: L. Metelková
<b>28. Orin Bryvílsár</b> <b>V</b> maj.: Veronika Břizová, Polní 131, 530 03 Pardubice – Nemošice	nar.: 12. 07. 2004 zkoušky: ZZO, ZOP, ZM o.: Blesk z Dašického zátiší	zaps.: 1980/04 m.: Hary Bryvílsár	chov.: J. Kudrnáčová
<b>29. Warak Bryvílsár</b> <b>V3</b> maj.: Jana Maierová, 285 32 Kutná Hora, Hlízov 141	nar.: 18. 08. 1999 zkoušky: ZOP, ZPU2, BH, ZM, ZVV2, IPO2 o.: Amor na Dubince	zaps.: 1043/99 m.: Bonny Barracuda Aces	chov.: J. Kudrnáčová
<b>Třída vítězů:</b>			
<b>30. CH. Assan Bryvílsár</b> <b>V2, RCAC</b> maj.: Pavlína Lungová, 696 05 Milotice 181	nar.: 16. 05. 2000 o.: Reno Bryvílsár	zaps.: 1177/00/02 m.: Bonny Barracuda Aces	chov.: J. Kudrnáčová
<b>31. Ch. Cid Stamo – Bud</b> <b>V1, CAC, VSV</b> maj.: Jana Zelená, 588 35 Vílanec 23	nar.: 31. 01. 2001 zkouška: ZM o.: Irvi Bryvílsár	zaps.: 1277/01/02 m.: Arka na Pomeznicí	chov.: K. Šnajdr
<b>Třída veteránů:</b>			
<b>32. Ch. Irvi Bryvílsár</b> <b>nenastoupil</b> maj.: P. a K. Šnajdrovi, 533 45 Čeperka, Ladova 242	nar.: 12. 05. 1996 o.: Ciro Bryvílsár	zaps.: 435/96/97 m.: Bessy Bako	chov.: Kudrnáčovi
<b>33. CH. Reno Bryvílsár</b> <b>V1, Nejlepší pes veterán</b> maj.: Jana Kudrnáčová, Rosnice 19, 503 12 Všestary	nar.: 29. 08. 1998 o.: Qwart Prima Nova	zaps.: 862/98 m.: Catty Bryvílsár	chov.: J. Kudrnáčová

## FENY:

## Třída baby:

<b>34. Agony Draugluin VN</b> maj.: Hana Riegerová, E. Beneše 274, 552 03 Česká Skalice	nar.: 24. 02. 2007 o.: Assan Bryvilsár	zaps.: 2443/07 m.: Ikara Prima Nova	chov.: Ing. I. Prokopová
<b>35. Akira Draugluin VN</b> maj.: Pavlína Lungová, 696 05 Milotice 181	nar.: 24. 02. 2007 o.: Assan Bryvilsár	zaps.: 2441/07 m.: Ikara Prima Nova	chov.: Ing. I. Prokopová
<b>36. Arwen Draugluin nenastoupila</b> maj.: Radek Švejdar, 362 25 Nová Role, Mezirolí 116	nar.: 24. 02. 2007 o.: Assan Bryvilsár	zaps.: 2445/07 m.: Ikara Prima Nova	chov.: Ing. I. Prokopová
<b>37. Madelain Tass z Gipova VN</b> maj.: Lenka Fejerová, V lískách 1779, 142 00 Praha 4-Krč	nar.: 04. 03. 2007 o.: Reno Bryvilsár	zaps.: 2449/07 m.: Bela Prima Dája	chov.: L. Fejerová
<b>38. Lauren Agi z Gipova VN</b> maj.: L. Fejerová - D. Kočová, V lískách 1779, 142 00 Praha 4	nar.: 06. 02. 2007 o.: Sirius od Strážné skály	zaps.: 2428/07 m.: Magma Prima Nova	chov.: L. Fejerová

## Třída dorostu:

<b>39. Keisy z Dašického zátiší VN1</b> maj.: Lenka Metelková, 533 03 Dašice, Palackého 60	nar.: 23. 11. 2006 o.: Baltor Barracuda Aces	zaps.: 2404/06 m.: Cheena z Dašického zátiší	chov.: L. Metelková
<b>40. Kesie z Dašického zátiší VN2</b> maj.: Lenka Metelková, 533 03 Dašice, Palackého 60	nar.: 23. 11. 2006 o.: Baltor Barracuda Aces	zaps.: 2405/06 m.: Cheena z Dašického zátiší	chov.: L. Metelková
<b>41. Kora z Dašického zátiší VN3</b> maj.: Markéta Muchová, Městečko 7, 270 23 Křivoklát	nar.: 23. 11. 2006 o.: Baltor Barracuda Aces	zaps.: 2406/06 m.: Cheena z Dašického zátiší	chov.: L. Metelková

## Třída mladých:

<b>42. Ajša Kamarko V4</b> maj.: Mgr. Marie Kozáčková, Tyršova 379, 394 03 Horní Cerekev	nar.: 25. 04. 2006 o.: Ch. Birri Prima Dája	zaps.: 2316/06 m.: Andy Chodská	chov.: Mgr. M. Kozáčková
<b>43. Amy Černá Luna V1, CAJC</b> maj.: Jana Křížová, 270 62 Rynholec, Nad rybníkem 125	nar.: 27. 02. 2006 o.: Bad Stamo - Bud	zaps.: 2258/06 m.: Annie Dar minulosti	chov.: Z. Koubíková
<b>44. Angie Černá Luna V</b> maj.: Zdeněk Svoboda, 273 79 Tuřany, Studeněves 94	nar.: 27. 02. 2006 p.: Bad Stamo - Bud	zaps.: 2257/06 m.: Annie Dar minulosti	chov.: Z. Koubíková
<b>45. Bára z Horské samoty V2</b> maj.: Zuzana Semanová, Žižkova 123, 332 02 Starý Plzenec	nar.: 09. 07. 2006 o.: Qwart Prima Nova	zaps.: 2343/06 m.: Enya Cidabro	chov.: R. Tollarová
<b>46. Benita z Melechovské stráně VD</b> maj.: Martin Zrůstek, 473 01 Nový Bor, Okrouhlá 152	nar.: 09. 07. 2006 o.: Gaston Daraskár	zaps.: 2353/06 m.: Angel z Cekova	chov.: J. Popek
<b>47. Ciera Agisto VD</b> maj.: Miluše Pfeiferová, 543 03 Vrchlabí, Lesní 313	nar.: 03. 07. 2006 o.: Goja od Majky	zaps.: 2334/06 m.: Cita Latona	chov.: A. Krulíkovský
<b>48. Cony Agisto V3</b> maj.: Iveta Fulínová, 267 29 Zadní Třebáň, Ke Slemenům 113	nar.: 03. 07. 2006 o.: Goja od Majky	zaps.: 2335/06 m.: Cita Latona	chov.: A. Krulíkovský
<b>49. Cora z Brdského zálesí VD</b> maj.: Marie Caltová, 434 01 Most I, Chrámce 37	nar.: 20. 02. 2006 o.: Bad Stamo - Bud	zaps.: 2253/06 m.: Ajka Dar minulosti	chov.: Z. Formánek

## Mezitřída:

<b>50. Ariele od Heřmanského hrádku VD</b> maj.: Martina Buryánková, 252 63 Roztoky, Tiché údolí 63	nar.: 18. 08. 2005 o.: Daren Garsia	zaps.: 2196/05 m.: Charliena Lukato Gold	chov.: J. Flajšmanová
<b>51. Balenciaga Víta Canina nenastoupila</b> maj.: Alena Matiašová, 460 14 Liberec 14, Rychtářská 615/7	nar.: 26. 08. 2005 o.: Cido Vigilo	zaps.: 2205/05 m.: Erin Graine Lukato Gold	chov.: R. Folwarczná

## ZPRAVODAJ 2/2007

<b>52. Balerina Vita Canina</b> <b>V2, RCAC</b> maj.: Radmila Folwarczná, 250 01 Brandýs n. L., ČSLA 1232	nar.: 26.08.2005 o.: Cido Vigilo	zaps.: 2206/05 m.: Erin Graine Lukato Gold	chov.: R. Folwarczná
<b>53. Bekky od Studeneckých skal</b> <b>VD</b> maj.: Jitka Kejmarová, 252 63 Roztoky, Svojsíkovy sady 134	nar.: 20. 12. 2005 o.: Dasty Stamo – Bud	zaps.: 2236/05 m.: Berta Cidabro	chov.: E. Příhodová
<b>54. Bony od Studeneckých skal</b> maj.: Monika Vašková, 588 41 Výskytná n. VI., Bílý kámen 36	nar.: 20. 12. 2005 o.: Dasty Stamo - Bud	zaps.: 2238/05 m.: Berta Cidabro	chov.: E. Příhodová
<b>55. Cathy Krosandra</b> <b>V1, CAC</b> maj.: Ivana Soldánová, 798 07 Brodek u Prostějova, Dobrochov 84	nar.: 15. 03. 2006 o.: Cid Stamo – Bud	zaps.: 2269/06 m.: Finy Cidabro	chov.: L. Sloupský
<b>56. Corry Krosandra</b> <b>V3</b> maj.: Ing. Rostislav Makovec, 798 02 Mostkovice 214	nar.: 15. 03. 2006 o.: Cid Stamo - Bud	zaps.: 2271/06 m.: Finy Cidabro	chov.: L. Sloupský

### Třída otevřená:

<b>57. Bela Agisto</b> <b>D</b> maj.: Karel Peroutka, 336 01 Letiny 5	nar.: 15. 01. 2005 o.: Goja od Majky	zaps.: 2064/05 m.: Cita Latona	chov.: A. Krulíkovský
<b>58. Bela Prima Dája</b> <b>VD</b> maj.: Lenka Fejerová, 142 00 Praha 4, V lískách 1779	nar.: 17. 11. 1999 o.: Blesk z Dašického zátiší	zaps.: 1077/99/01 m.: Arka Bohemia Discus	chov.: D. Mlejnková
<b>59. Cariedaw Lukato Gold</b> <b>V2, RCAC</b> maj.: Olga Fidlerová, 294 42 Luštěnice, Bratronice 34	nar.: 25. 04. 2000 o.: Blesk z Dašického zátiší	zaps.: 1144/00/02 m.: Cherry Bryvilsár	chov.: O. Fidlerová
<b>60. Citra Calamity Jane</b> <b>V</b> maj.: K-E. Böhme, Munsterweg 44, 29649 Wietendorf	nar.: 13. 04. 2005 o.: Body Tosti	zaps.: 2112/05 m.: Cassidy Daraskár	chov.: I. Soldánová
<b>61. Cheena z Dašického zátiší</b> <b>V4</b> maj.: Lenka Metelková, 533 03 Dašice, Palackého 60	nar.: 09. 10. 2004 o.: Blesk z Dašického zátiší	zaps.: 2033/04 m.: Brita ze Zelených luhů	chov.: L. Metelková
<b>62. Magma Prima Nova</b> <b>V3</b> maj.: Lenka Fejerová, 142 00 Praha 4, V lískách 1779	nar.: 16. 06. 2002 o.: Eso Prima Nova	zaps.: 1601/02 m.: Quini Prima Nova	chov.: J. Svobodová
<b>63. Orchídea Lukato Gold</b> <b>V1, CAC</b> maj.: Ing. Jiří Trauška, K Jižnímu Městu 139, 149 00 Praha 4	nar.: 10. 07. 2005 o.: Garry z Gipova	zaps.: 2175/05 m.: Cariedaw Lukato Gold	chov.: O. Fidlerová

### Třída pracovní:

<b>64. Xena Bryvilsár</b> <b>V1, CAC, VSV</b> maj.: Marie Křížová, 282 01 Český Brod, Přistoupím 23	nar.: 10. 02. 2000 zkoušky: BH, ZOP, ZUP1, ZZO, ZM, ZV1, ZMT, IPO1, RH-E, ZZZ, ZP2 o.: Qwart Prima Nova	zaps.: 1113/00 m.: Ira Bryvilsár	chov.: J. Kudrnáčová
---	---	-------------------------------------	----------------------

### Třída vítězů:

<b>65. Ch.Arina z Cardova dvora</b> <b>V1, CAC</b> maj.: Josef Hrubý, 250 90 Jirny, Čechova 191	nar.: 14. 09. 2004 o.: Garry z Gipova	zaps.: 2013/04 m.: Brita z Tiských stěn	chov.: V. Carvanová
---	--	--	---------------------

### Mimo konkurenci:

<b>66. Cassidy Daraskár</b> <b>V</b> maj.: Ivana Soldánová, 798 07 Brodek u Prostějova, Dobrochov 84	nar.: 26. 02. 2000 o.: Reno Bryvilsár	zaps.: 1197/00 m.: Brenda Daraskár	chov.: Y. Kaňoková
--	--	---------------------------------------	--------------------

### Třída veteránů:

<b>67. Cherry Bryvilsár</b> <b>BOB, V1, nejlepší veteránka</b> maj.: Olga Fidlerová, 294 42 Luštěnice, Bratronice 34	nar.: 11. 05. 1996 o.: Ch.Andy Bako	zaps.: 429/96/98 m.: Ch.Bela na Bylinkách	chov.: J. Kudrnáčová
<b>68. Ch. Ira Bryvilsár</b> <b>nenastoupila</b> maj.: Jana Kudrnáčová, 503 12 Všestary, Rosnice 19	nar.: 12. 05. 1996 o.: Ciro Bryvilsár	zaps.: 438/96 m.: Bessy Bako	chov.: J. Kudrnáčová

VSV = vítěz speciální výstavy

## Chovatelská skupina:

1. Bryvilsár	(9, 13, 18, 28, 29, 30, 32, 33, 64, 67, 68)	Jana Kudrnáčová
2. z Dašického zátiší	(2, 22, 26, 27, 39, 41, 41, 61)	Lenka Metelková
3. vom Böhmerwald	(6, 7, 11, 17)	Karin-Elke Böhme
4. Lukato Gold	(12, 59, 63)	Olga Fidlerová

## Pár psů:

1.	Bárt Prima Dája	Balerina Vítá Canina	Radmila Folwarczná
2.	Roky Bryvilsár	Cheena z Dašického zátiší	Lenka Metelková

## Dítě a pes:

## Kategorie mladších dětí

1.	Maierová Eliška	Warak Bryvilsár
2.	Bříza Dominik	Orin Bryvilsár
3.	Langer Maraike	Cliff von Bohmerwald

## Kategorie starších dětí

1.	Soldánová Jana	Cathy Krosandra
2.	Metelka Tomáš	Cheena z Dašického zátiší
3.	Biebl Ondřej	Chuck z Dašického zátiší



Gar z Dašického zátiší

**Bonitace chodských psů – 13. 5. 2007 Bobrovník**

bonitační komise: pí Holmerová, Nováková, Kaňoková, dr. Javorová

02. <b>Bonya Krosandra</b> o.: Cid Stamo – Bud maj.: Rudolf Hégr, 779 00 Olomouc, Českobratrská 12	22. 06. 2005 m.: Finy Cidabro	2154/05 RTG: 2/2	ch.: L. Sloupský kód: A1, I2, K3, N1, P3, U2, 4, W2, Z1
03. <b>Cira od Sopečných vršků</b> o.: Zack Bryvilsár maj.: Jarmila Ganderová, 739 61 Třinec, Oldřichovice 461	22. 01. 2005 m.: Xandra Bryvilsár	2073/05 RTG: 0/0	ch.: E. Kůrková kód: I1, K1, U3, W2
04. <b>Ester vom Böhmerwald</b> o.: Back Skyšická chalupa maj.: Angelika Generet, D-52428 Jülich, Kirchstr. 41	22. 06. 2005 m.: Eassy Stamo – Bud	2215/05 RTG:	ch.: K.-E. Böhme kód: K1, N1, W2,5/E3
05. <b>Fendy Dolský mlýn</b> o.: Birri Prima Dája maj.: Karie-Elke Böhme, D-29649 Witzendorf, Hunstreweg 47	15. 03. 2006 m.: Asta Dolský mlýn	2293/06 RTG:	ch.: J. Šubotník kód: A3, I1, K3, T6, W2,5/C2
06. <b>Hurricane Lukato Gold</b> o.: Birri prima Dája maj.: Olga Fidlerová, 251 64 Luštěnice, Bratronice 34	06. 06. 2002 m.: Black Cherrie Lukato Gold	1578/02 RTG:0/0	ch.: O. Filderová kód: A2, I1, K1, T6, U1, V1, W1/B1
07. <b>Charisma Daraskár</b> o.: Cido Vigilo maj.: Hana Dobišarová, 690 02 Břeclav, Denisova 18	20. 04. 2005 m.: Brenda Daraskár	2119/05 RTG:	ch.: Y. Kaňoková kód: H1, I1, K2, P3, W2/A2
08. <b>Chamuray Daraskár</b> o.: Cido Vigilo maj.: Ing. Iris Šimíková, 739 39 Lučina	20. 04. 2005 m.: Brenda Daraskár	2116/05 RTG: 0/0	ch.: Y. Kaňoková kód: K2, W1
09. <b>Issabo Daraskár</b> o.: Brix Barracuda Aces maj.: Jarmila Zelinková, 664 64 Dolní Kounice, Ivančická 154	22. 01. 2005 m.: Every Daraskár	2073/05 RTG: 2/2	ch.: Y. Kaňoková kód: I1, K2, N3, R2, T10, W2
10. <b>Lawendy Lukato Gold</b> o.: Emir z Aglobern maj.: Angelika Generet, D-52428 Jülich, Kirchstr. 41	05. 01. 2004 m.: Cariedaw Lukato Gold	1829/04 RTG: 2/2	ch.: O. Fidlerová kód: A4, C2, I2, K1, N5, T5, 9, U6, 8, 10
11. <b>Palmirra Lukato Gold</b> o.: Cairo z Aglobern maj.: Miroslav Růžička, 251 64 Mnichovice, Smetanova 732	06. 03. 2006 m.: Ceasarene Lukato Gold	2286/06 RTG:0/0	ch.: O. Fidlerová kód: I2, K2
12. <b>Robin Bryvilsár</b> o.: Gamy Cidabro maj.: Karin-Elke Böhme, D-29649 Witzendorf, Hunsterweg 47	15. 03. 2006 m.: Hary Bryvilsár	2293/06 RTG:	ch.: J. Kudrnáčová kód: A1, I1, K1, N3, T6, U1, V1, W1, Z1
13. <b>Qwiki Bonny Bryvilsár</b> o.: Reno Bryvilsár maj.: Jana Kudrnáčová, 503 12 Všešary, Rosnice 19	07. 08. 2005 m.: Bonny Barracuda Aces	2189/05 RTG:0/0	ch.: J. Kudrnáčová kód: H1, K4, U2, W2

**Svod chodských psů – 13. 05. 2007 Bobrovník**

komise: pí Holmerová, Nováková

01. <b>Ajša od Motyčinské skály</b> o.: Cipro Cidabro maj.: Ivana Koutná, 783 46 Těšetice	03. 03. 2006 m.: Betty od Sopečných vršků	2277/06	ch.: P. Oliverius kód: I1, K3, W2
02. <b>Aron Kamarko</b> o.: Birri Prima Dája maj.: Libuše Hausnerová, 753 01 Hranice, Bezručova 842	25. 04. 2006 m.: Andy Chodská	2313/06	ch.: Mgr. M. Kozáčková kód: A4, I2, K1, U2, W2
03. <b>Bela z Horské samoty</b> o.: Qwart Prima Nova maj.: Pavlína Sochorková, 747 64 Opava, Těškovice 206	09. 07. 2006 m.: Enya Cidabro	2344/06	ch.: R. Tollarová kód: F1, I1, K3, W2
04. <b>Brie Pynyx</b> o.: Alex Stamo – Bud maj.: Petra Bouchalová, 790 81 Česká Ves, Jánského 356	30. 01. 2005 m.: Etyla Daraskár	2077/05	ch.: E. Nováková kód: A1, H3, I2, K2, T10, U2, W2
05. <b>Carie Western Star</b> o.: Dargo Cidabro maj.: Věra Komárková, 288 02 Nymburk, Brigádnická 1818	07. 06. 2004 m.: Cleoma Black Glossy	1954/04	ch.: P. Sanetrová kód: D5, G9, H1, U1, V2, W5
06. <b>Denny Krosandra</b> o.: Cido Vigilo maj.: Stanislav Kamarád, 680 05 Uherské Hradiště, Jižní 947	26. 08. 2006 m.: Aiza Krosandra	2362/06	ch.: L. Sloupský kód: I2, K3, W1
07. <b>Derik Krosandra</b> o.: Cido Vigilo maj.: Alena Hřebejková, 441 01 Podbořeny, Vítkovice E39	26. 08. 2006 m.: Aiza Krosandra	2363/06	ch.: L. Sloupský kód: A4, I1, K2, U2, W2

<b>08. Dona ze Zelených luhů</b> o.: Cido Vigilo maj.: Jan Fojtík, 621 00 Brno, Átriová 323/38	13. 04. 2006 m.: Era Cidabro	2310/06	ch.: Ing. E. Večeřová kód: A2, G1, I2, K3, W5
<b>09. Fee vom Böhmerwald</b> o.: Ciro Dolský mlýn maj.: Angelika Generet, D-52428 Jülich, Kirchstr. 41	10. 05. 2006 m.: Embra Daraskár	2322/06	ch.: K.-E. Böhme kód: A2, G1, I1, K3, U4, W2
<b>10. Hurricane Lukato Gold</b> o.: Birri Prima Dája maj.: Olga Fidlerová, 294 42 Luštěnice, Bratronice 34	06. 06. 2002 m.: Black Cherrie Lukato Gold	1578/02	ch.: O. Fidlerová kód: A2, I1, K1, T6, U1, V1, W1/B1
<b>11. Isis Vigilo</b> o.: Justus od Majky maj.: Julie Hlavenková, 757 01 Valašské Meziříčí, Poličná 78	10. 01. 2006 m.: Bereta Vigilo	2244/06	ch.: J. Bleha kód: H1, I2, K2, P3, U2, W3, X4
<b>12. Rebeca Rena Bryvilsár</b> o.: Garmy Cidabro maj.: Jana Kudrnáčová, 503 12 Všešary, Rosnice 19	15. 03. 2006 m.: Hary Bryvilsár	2296/06	ch.: J. Kudrnáčová kód: I2, K3, N1, W2
<b>13. Asta z Kašnického dvora</b> o.: Cid Stamo – Bud maj.: Jiří Dobrovolný, 625 00 Brno-Bohunice, Mildavská 15	23. 08. 2006 m.: Jisis Bryvilsár	2380/06	ch.: Ing. F. Pacas kód: A2, I2, K2, W2, Z1
<b>14. Dárby Western Star</b> o.: Bak Zelený Kámen maj.: Roman Gargulák, 730 0 Ostrava 3, Trnavova 3016/8	28. 05. 2006 m.: Beauty Western Star	2328/06	ch.: P. Sanetrová kód: A6, H1, I2, W3
<b>15. Dante Western Star</b> o.: Bak Zelený kámen maj.: Anna Šnajdrová, 793 15 Lichnov 361	28. 05. 2006 m.: Beauty Western Star	2326/06	ch.: P. Sanetrová kód: A4, B4, I1, U2, W3

Agro od Sudeneckých skal



## ZPRAVODAJ 2/2007

### Svod chodských psů – Železnice 4. 8. 2007

Svodová komise: Jana Kudrnáčová, Ivana Soldánová

<b>1. Fitz-Guinness vom Böhmerwald</b> o.: Ciro Dolský mlýn maj.: Ursula Veith – Delang, 691 90 Walldorf, Schwetzingen Str. 58	10.05.2006 m.: Embra Daraskár	2321/06	chov.: K-E. Böhme kód: G1, K2, W2
<b>2. Karus z Dašického zátíší</b> o.: Baltor Barracuda Aces maj.: Ewa a Piotr Czarkowsky, 26 212 Smykow 72, Polsko	23.11.2006 m.: Cheena z Dašického zátíší	2401/06	ch.: L. Metelková kód: A5, H1, I1, K1, U1, W2, 4, Z9
<b>3. Kazan z Dašického zátíší</b> o.: Baltor Barracuda Aces maj.: Jana Příbylová, 463 03 Jablonec nad Nisou, Kokonínská 4817	23.11.2006 m.: Cheena z Dašického zátíší.	2400/06	ch.: L. Metelková kód: A1, I1, K2, W2
<b>4. Rendy Bryvilsár</b> o.: Garmy Cidabro maj.: Jiří Lánský, 508 01 Hořice, Riegrova 1479	15.03.2006 m.: Hary Bryvilsár	2292/06	ch.: J. Kudrnáčová kód: A5, K2, W1
<b>5. Bart z Horské samoty</b> o.: Qwart Prima Nova maj.: Jitka Goldsteinová, Měděnecká 51/13, 184 00 Praha 8	19.07.2006 m.: Enya Cidabro	2339/06	ch.: R. Tollarová kód: A10, B1, 9, C, D1, H1, K2, W2
<b>6. Aira Kaslbor</b> o.: Attila Dar minulosti maj.: Hana Škopánová, 463 42 Hodkovice nad Mohelkou, Pelákovická 512	06.10.2006 m.: Kira Prima Nova	2692/06	ch.: D. Bortlík kód: H1, K1, W2, X7
<b>7. Aris z Kašnického dvora</b> o.: Cid Stamo - Bud maj.: Marcela Abrahamová, 363 01 Ostrov nad Ohří, Luční 850/7	23.08.2006 m.: Jisis Brivylsár	2379/06	ch.: Ing. F. Pacas kód: A1, H1, K2, P3, U3, 4, W5
<b>8. Becky Mavoru</b> o.: Garry z Gipova maj.: Marie Burešová, 251 01 Říčany, Vltavská 1258	17.07.2006 m.: Chita z Gipova	2359/06	ch.: J. Rada kód: A5, D1, F1, K1, W2
<b>9. Benita z Melechovské stráně</b> o.: Gaston Daraskár maj.: Ing. Martin Zrůstek, 473 01 Nový Bor, Okrouhlá 152	09.07.2006 m.: Angel z Cekova	2353/06	ch.: J. Popek kód: neúčast
<b>10. Clea Agisto</b> o.: Goja od Majky maj.: Miluše Pfeiferová, 543 03 Vrchlabí, Lesní 313	03.07.2006 m.: Cita Latona	2334/06	ch.: A. Krulíkovský kód: H1, K1, T6, W2, X4
<b>11. Cony Agisto</b> o.: Goja od Majky maj.: Iveta Fulínová, 267 92 Zadní Třebáň, Ke Slemenům 113	03.07.2006 m.: Cita Latona	2335/06	ch.: A. Krulíkovský kód: neúčast
<b>12. Cora z Brdského zálesí</b> o.: Bad Stamo – Bud maj.: Marie Caltová, 434 01 Most 1, Chrámce 37	20.02.2006 m.: Ajka Dar minulosti	2253/06	ch.: Z. Formánek kód: I1, K2, W2, X6
<b>13. Kora z Dašického zátíší</b> o.: Baltor Barracuda Aces maj.: Markéta Muchová, 270 23 Křivoklát, Městečko 7	23.11.2006 m.: Chenna z Dašického zátíší	2406/06	ch.: L. Metelková kód: A3, D3, I1, K2, W2
<b>14. Bony z Horské samoty</b> o.: Qwart Prima Nova maj.: Zdeňka Štěpánová, 294 13 Mohelnice nad Jizerou, Podhora 6	19.07.2006 m.: Enya Cidabro	2346/06	ch.: R. Tollarová kód: A3, H3, K2, T5, 6, U1, W2
<b>15. Cayla Valaimdar</b> o.: Daren Garsia Dobroslav Bortlík, 503 46 Třebechovice pod Orebem, Librantice 136	04.09.2006 m.: Aima Chodská kráska	2386/06	ch.: J. Milostná kód: A3, I1, K2, U10, W2

### Bonitace chodských psů – Železnice 4. 8. 2007

Bonitační komise: Jana Kudrnáčová, Josef Němec, Eva Nováková a Ivana Soldánová

<b>1. Picasso Paul Lukato Gold</b> o.: Ciro z Aglobern maj.: Karin-Elke Böhme, Munsterweg 44, 29649 Witzendorf	06.03.2006 m.: Ceasarene Lukato Gold	2283/06 RTG:0/0	ch.: O. Fidlerová kód: K2, W1/B1
<b>2. Cliff vom Böhmerwald</b> o.: Back Skyšická chalupa maj.: Mathilde Langer, Adolphsheider Str. 1, 19683 Bad Fallingb.ostel	29.07.2004 m.: Eassy Stamo – Bud	1995/04 RTG:0/0	ch.: K-E. Böhme kód: G1, K2, W2
<b>3. Fitz-Guinness vom Böhmerwald</b> o.: Ciro Dolský mlýn maj.: Ursula Veith-Delang, 691 90 Walldorf, Schwetzingen Str. 58	10.05.2006 m.: Embra Daraskár	2321/806 RTG 0/0	ch.: K-E. Böhme kód: A2, K2, W2
<b>Praha 8. 6. 2007:</b> <b>Cita Dolský mlýn</b> o.: Art Stamo – Bud maj.: Xavier Pallot, 11 Allee Marcel Caillo, Le Rhue France, 35650	02.05.2004 m.: Tinka Prima Nova	1919/04 RTG 2/2	ch.: J. Šubotník kód: K1, T6, W5



### Nabídka ke krytí:

### ARON CLOVIS BOHEMIA

nar.: 20. 4. 2004, DKK: 1/1, výstavní ocenění: V, CAC, zkoušky: ZOP, ZZO, BH  
 otec: Alex Stamo-Bud, DKK 0/0 matka: Clea Daraskár, DKK 2/2

**ARON je pes správného formátu, mohutné hlavy, s pevným hřbetem, správně neseným a bohatě osrstěným ocasem. Má typickou vyrovnanou povahu, je velmi přátelský a temperamentní se zájmem o jakoukoliv činnost.**

Majitelka: Kateřina Dohnálková, Viniční 57, 615 00 Brno

tel: 606 923 169, mail: kacena@volny.cz

## Krajská výstava psů Hradec Králové - 2. 6. 2007

Chodský pes

Třída pracovní

**Orin Bryvilsár: V1, Vítěz třídy, Krajský vítěz a v závěrečném předvedení: Vítěz skupiny národních a FCI neuznaných plemen 2. místo.**

Třída otevřená

**Betty od Hradecké královny - VD1**

Rozhodčí: Václavík Miroslav - rozhodčí s oprávněním posuzovat všechna plemena

## MEDARDŮV ZÁVOD - 1. ROČNÍK

Počasí a také odchod štěňat z domu nás vylákaly k prověření našich fen, jak jsou na tom po své „mateřské dovolené“. Na cvičišti ZKO Újezd nad Lesy se konal dne 3. 6. 2007 závod podle upravené ZZO (upravené v části speciálních cviků), kde místo nich byl cvik průchod skupinkou, kladina a překážka. Počet cviků pak byl 10 a součet maximálního počtu 100 bodů. Účast závodníků byla pěkná – celkem 21 závodníků a z nich bylo 5 bylo chodských psů. Počasí odpovídalo názvu závodu, tudíž nám střídavě celý den přšelo. Sice jemně, zato dlouho, ale nikomu to nevadilo, atmosféra byla hřejivá a i teplota byla na příjemném stupni. Organizace i posuzování pana rozhodčího Žaluda byla plynulá, a tak konec závodu a vyhlášení bylo v rozumnou dobu. Chodáči rozhodně ostudu neudělali, celou dobu se diváci a ostatní soutěžící vyptávali na plemeno a moc se jim přítomní chodáci líbili.

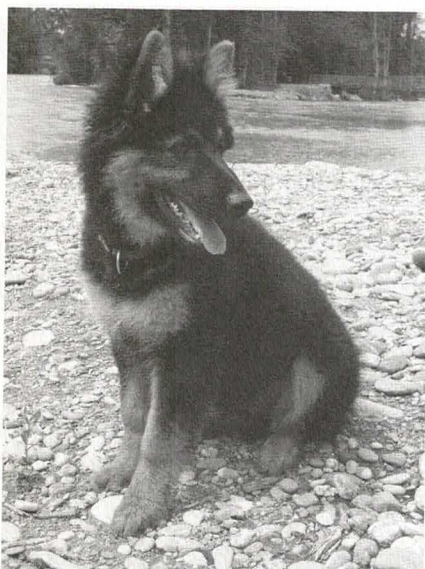
### Konečné výsledky našich chlupatých soutěžících:

Orchidea Lukato Gold	-	75 bodů	-	19. místo
Magma Prima Nova	-	81 bodů	-	15. místo
Maxwell Lukato Gold	-	88 bodů	-	7. místo
<b>Chuck z Dašického zátíší</b>	-	<b>94 bodů</b>	-	<b>3. místo</b>
<b>Bela Prima Daja</b>	-	<b>95 bodů</b>	-	<b>2. místo</b>
<b>Veron Rudolfovska skála</b>	-	<b>98 bodů</b>	-	<b>1. místo</b>

Veron (alias Monty) je sice belgický ovčák, ale odmalička je stále mezi chodskými psy, takže si o sobě myslí, že je taky chodák :-)

Všem děkuji za pěknou prezentaci plemene a příjemně strávenou neděli.

Lenka Fejerová



Quentin Lukato Gold

## Schůze výboru KPCHP

Železnice 29.8. 2007

Mimořádná neustavující schůze výboru z důvodu nutnosti nahlásit na ČMKU termíny klubových výstav včetně návrhu rozhodčích.

Přítomní : Kudrnáčová, Nováková, Soldánová, Klazarová

### Termíny výstav KPCHP pro rok 2008:

Speciální výstava – 3. 5. 2008 Jeseník

- v rámci víkendové akce 2. - 4. 5. 2008

- rozh. Josef Němec

Klubová výstava – 26. 7. 2008 Soběšín

- s titulem Klubový vítěz, rozh. Ing. L. Jančík

- v rámci týdenní akce 25. 7. - 3. 8. 2008

Klubová výstava – 18. 10. 2008 Praha

- „Memoriál Ing. Findejse“

- rozh. K. Hořák

Dále je již určen termín:

Bonitace - 4. 5. 2008 Jeseník

### Návrh rozhodčích na mezinárodní výstavy:

09. - 10. 2.	Brno	Ing. Dostál
19. - 20. 4.	České Budějovice	Holmerová
26. - 27. 4.	Praha	Ing. Cvrčková
24. - 25. 5.	Litoměřice	Řehánek
28. - 29. 6.	Brno	Kukla
30. - 31. 8.	Mladá Boleslav	Václavík
27. - 28. 9.	České Budějovice	Hořák
15. - 16. 11.	Praha	Vondrouš

### Návrh rozhodčích na národní výstavy:

11. - 13. 1.	Olomouc	Holmerová
12. - 13. 4.	Ostrava	Jančík
19. - 20. 7.	Mladá Boleslav	Kukla
13. - 14. 9.	Brno	Svobodová

Termín ustavující schůze výboru (za účasti členů výboru klubu i RK): 15. 9. 2007 Mostkoviče (po ukončení KV, cca od 16 hod).

Zapsala: I. Soldánová

## Nové směrnice pro registraci chovatelských stanic

1. Chovatelská stanice (dále jen CHS) není vázána na určité plemeno psů.
2. Žádost o registraci názvu chovatelské stanice se podává na předepsaném formuláři. Zde žadatel povinně vyplní: plné jméno a příjmení, titul, datum narození, přesnou adresu trvalého bydliště a připojí svůj podpis. Nepovinně vyplní: kontaktní telefon a e-mail. K žádosti povinně připojí oboustrannou kopii občanského průkazu, kde na titulní straně znečitelní rodné číslo a na druhé ponechá jako čitelný údaj pouze adresu trvalého pobytu. Bez této kopie pro ověření podkladů je možné žádost vyřídit pouze osobně. Na žádosti vyplní čitelně až 6 navrhovaných názvů v pořadí, v jakém má o přidělení zájem. Formulář ve vlastním zájmu vyplní čitelně – strojem nebo hůlkovým písmem. Formulář nelze ČMKU zasílat e-mailem nebo faxem.
3. O mezinárodní ochraně názvu CHS se žádá na rejstříku CHS ČMKU. **Název musí být schválen Mezinárodním registrem CHS FCI v Belgii.**
4. CHS nemůže být předmětem spoluvlastnictví. Majitelem CHS může být občan ČR s plnou právní způsobilostí a s trvalým pobytem v ČR. Cizinec může žádat o ochraně názvu CHS pouze tehdy:
  - b) je-li oprávněn pobývat na území ČR v rámci trvalého pobytu,
  - c) jde-li o občana Evropské unie a jeho rodných příslušníků pobývajících v ČR na základě zvláštního pobytového povolení dle hlavy IV. a zákona č. 290/2004 Sb., zákona o pobytu cizinců na území ČR,
  - d) má-li dlouhodobý pobyt v ČR, nebo jde-li o cizince s přechodným pobytem na území ČR na základě povolení k dlouhodobému pobytu,
  - e) Je-li oprávněn pobývat na území ČR v rámci přechodného pobytu delšího 90ti dnů na diplomatické vízum a jiné zvláštní vízum.
 Výjimku z výše uvedeného může povolit ČMKU svým rozhodnutím.
5. **Název CHS smí mít maximálně 40 znaků včetně mezer.**
6. Názvy je vhodné vybírat s ohledem na možnou změnu chovaného plemene.
7. Název nesmí být hanlivý, vulgární a mluvnicky nesprávný, nesmí žádným způsobem propagovat terorismus nebo jiná extremistická hnutí. Název se připouští český i cizojazyčný.
8. Název nesmí být pouhá číslice nebo písmeno. Nesmí obsahovat přímo název plemene (ne např. Brněnská kolie).
9. Názvy musí být odlišné od již schválených a to i v různých mluvnických pádech. Za shodné názvy se považuje: Hora - z Hory - na Hoře, ale lze použít z Hory - z Velké hory - na Bílé hoře.

10. **Schválený název již není možno měnit.**
11. Převod CHS je možný při písemném doložení notářsky ověřeného souhlasu s převodem obou zúčastněných stran (včetně podpisů, adres a rodných čísel). Osobě, jež smluvně převedla svoji CHS na jinou osobu již nikdy nemůže být přiznán jiný název CHS.
12. CHS je možno zdědit. CHS může zdědit pouze osoba uvedená v článku 4. To se dokládá Rejstříku CHS ČMKU notářským zápisem - protokolem o projednání dědictví.
13. K zániku chráněného názvu CHS může dojít úmrtím majitele nebo písemným zrušením ze strany majitele. Po písemném zrušení registrace CHS nemůže dotyčná osoba již nikdy získat jakýkoli název CHS.
14. Archivace žádostí o ochraně názvu CHS se provádí po dobu 5 let.  
Směrnice schválena P ČMKU dne 4. 8. 2005 s okamžitou platností.  
Úprava bodu 2 schválena P ČMKU dne 12. 6. 2007 s okamžitou platností.

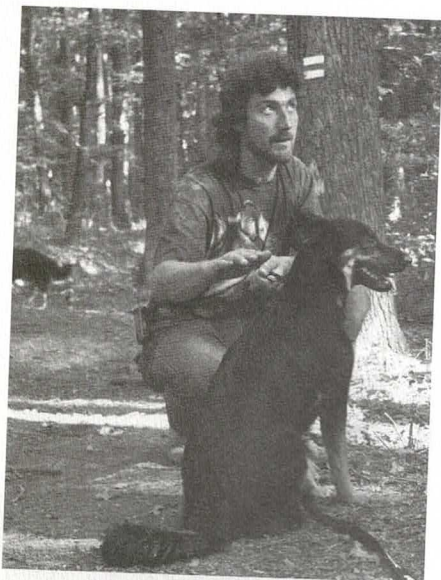
Bela Prima Daja



## Rudolf Desenský

Součástí týdenního pobytu na ranči na Kamenci v Železnici u Jičína byla přednáška pana Rudolfa Desenského. Televizní zpravodajové ho prezentovali jako „zaříkavače“ agresivních psů, napadajících psy i lidi, a tak byli všichni zvědaví, jak je to doopravdy.

V doprovodu mohutného leonbergra přišel muž, který na psy nekřičí, svého psa ovládá tichým hlasem a pes reaguje téměř na myšlenku. Nikdo by v jeho mazlíkovi nehledal ještě nedávno agresivní a nebezpečné zvíře. Před námi se fenka spokojeně rozvalovala na zádech v kroužku zaujatých posluchačů.



## Pohlavní orgány psů

Ze semináře Kliniky Jaggy v Praze  
Přednášeli: MVDr. Alois Lázníčka, MVDr. Michaela Trněná, MVDr. Karel Čoudek.

Pohlavní orgány psů se v mnohém neliší od pohlavních orgánů člověka. Koneckonců i psi jsou savci. Vlastní pohlavní žlázou psa, kde se v semenotvorných kanálcích tvoří spermie, jsou varlata, na ně navazují nadvarlata. Oba tyto orgány jsou společně uloženy mimo dutinu břišní v šourku. Z nadvarlat vystupují chámovody, které se v oblasti prostaty napojují na močovou trubici. Ta představuje společné vývodové cesty jak pohlavního tak močového ústrojí. Močová trubice prochází vlastním pářícím orgánem penisem, který je v klidové fázi celý krytý předkožkou. Ve varlatech se tvoří zárodečné buňky spermie a pohlavní hormony. Spermie se v průběhu zrání přesunují do nadvarlat, kde setrvávají až do aktu páření. Při krytí, když dojde k ejakulaci, jsou spermie vypuzeny z nadvarlat a prochází přes chámovody do močové trubice, kde se mísí se sekretem prostaty. Tak se vytvoří plnohodnotný ejakulát, který při svázání je deponován do pochvy feny k děložnímu krčku.

Počáteční otázky a odpovědi přešly do praktických rad a upozornění, kdo kde dělá jaké chyby a na co pes nejlépe reaguje, co řešit jinak, aby náš vztah se psem byl lepší. Pan Desenský se snaží lidem vysvětlit, že rozmazlování a polidšťování psům ubližuje mnohem víc, než důrazné trhnutí vodítkem. Nejdůležitější je, aby pes rozuměl povelu a byl dobře ovladatelný za jakýchkoli okolností, aby svému páničkově plně důvěřoval a respektoval ho jako vůdce „smečky“. Toho nedosáhneme nekonečným opakováním povelů, křikem ani nedůsledností. Štěkání na psy může být roztomilé u malého štěňátka, ale jak pes roste, může přerůst v agresi, za kterou pes skrývá strach a nejistotu pramenící z nerozhodnosti pánička. Pes pak přebírá roli ochránce a může zareagovat nepřiměřeně.

Chodáčky jsou sice přátelštější a pohodoví psi, ale i u nich může nastat problém, pokud je majitel nezkušený, nebo vznikající problém přehlídí či řeší nevhodným způsobem.

Obrovské praktické zkušenosti s opravdu problémovými psy a soužití jeho smečky s vlkem panu Desenskému dodaly schopnost přesně odhadnout, jak pes v které chvíli zareaguje, a tak umí v pravou chvíli usměřit jeho chování. Své zkušenosti předává lidem, aby pomohl psům.

Pes se jako agresivní nerodí, všechno je na nás, lidech, jak si ho vychováme.

Jaroslava Popková

### Pozn. redakce:

„Osobně jsem byla přítomna této přednášce a byla jsem velmi příjemně překvapena přístupem a vyprávěním pana Desenského. Jeho zmedalizování televizí a jinými médii mu dost ublížilo a předcházela mu dost pochybná reklama. Je to přítom člověk, který rozhodně ví, co říká a dělá a jsem moc ráda, že jsem měla možnost ho osobně poznat.“

Lenka Fejerová

Chamuray Daraskár



### Varlata

Protože jsou varlata nejčastějším orgánem postiženým rakovinou u psů-samců, majitelé by měli alespoň 1-2x za rok provádět sami vyšetření u svého psa. Varle by nemělo být na pohmat ani příliš měkké, ale nemá obsahovat ani žádné ztvrdlé shluky. Jestliže v jednom varletě je rakovinný nádor, stává se nefunkčním, druhé varle ho však plně nahradí (podobně jako jedna ledvina může nahradit a plně zastoupit funkci druhé poškozené ledviny). Pes v tomto případě zůstává plodný. Otázkou však je, zda je ze zdravotního i genetického hlediska vhodné s takovýmto psem kryt. Nejrozumnější a často jediným možným postupem léčby je oboustranná kastrace (samozřejmě podle povahy nádoru).

Veterinární vyšetření varlete se provádí ultrazvukem, při podezření na nádor následně biopsií. Z ejakulátu se přítomnost nádoru nepozná, spermie leží dlouhou dobu v nadvarletě a aktuální změny se poznají za 1 - 2 měsíce. Toto platí obecně, týká se i horečnatých onemocnění, velkého vyčerpání psa při nadměrném zatížení organismu či vážného zranění. V tomto období může docházet k tvorbě poškozených a nefunkčních spermií nebo ke snížení jejich celkového počtu. Proto, chystáte-li se se psem na krytí, vzpomeňte si, co bylo před měsícem i déle, zda nebyl váš pes nějak více nemocen, a v případě nezabřeznutí feny vinu nesvalujte jen na špatně zvolené dny ke krytí. Chyba může být i na straně psa. Jak mají správně zdravá varlata vypadat? Mohou být stejně velká, obvykle je však jedno menší než druhé a jedno bývá v šourku uloženo o trochu výš. Za života psa by se v dospělosti velikost, tvar a uložení nemělo výrazně měnit. Zmenšení varlete znamená zmenšení hmoty semenotvorných kanálků. Tím je menší prostor pro tvorbu spermií a tak dochází ke snížení plodnosti psa. Zvětšování varlete bývá způsobeno buď nádorovým bujením, nebo otoky spojenými se záněty z různých příčin. Rozhodně vyžadují návštěvu veterináře.

### Nadvarlata

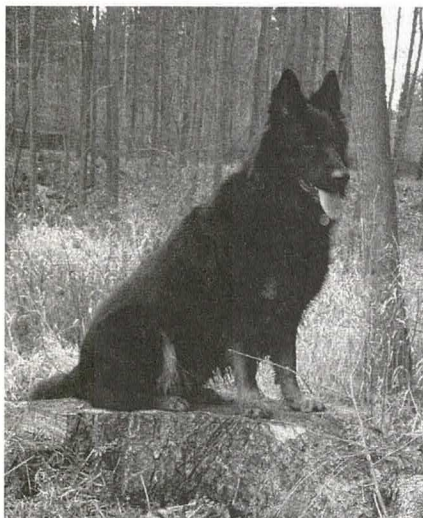
Dalším orgánem jsou nadvarlata, kde, jak již bylo stručně řečeno, dochází k zahušťování spermatu, zrání a vyživování zralých spermií, čekajících na dobu páření. V době klidu dochází k tzv. anabióze, jinými slovy zimnímu spánku spermií. Dojde-li ke krytí, rychle se vzbudí a jsou připraveny splnit svou úlohu, když ne, po 1-2 měsících zaniknou a dojde k jejich resorbci.

### Šourek

Šourek, ve kterém jsou varlata a nadvarlata uložena, slouží jako mechanická ochrana, zajišťuje termoregulaci (spermie ke správnému vývoji potřebují nižší teplotu než je uvnitř těla psa) a je to také oblast sexuálního dráždění. Šourek je snadno zranitelný, často dochází k jeho styku se zemí a okolním prostředím, mohou se projevit různé alergie. Každý zánět znamená zvýšení teploty a dochází tak k poruše funkce varlat!

Nathan z Gipova





James Garr z Gipova

### Chámovody

Chámovody slouží k aktivnímu transportu spermií do močové trubice, spermie se zde mísí se semennou plazmou. Jestliže nedojde k tvorbě správných a přirozených reflexů potřebných pro uvolnění spermií z nadvarlat do chámovodů - jak se může stát například při umělém odběru semene (masturbaci) pro inseminaci, kdy vyděšený pes ani neví, co se s ním děje, odběrem získáme jen plazmu bez spermií. Na vině jsou tzv. stresové faktory. Takovému nezkušenému psu lze pomoci přítomností správně rozehrané feny a šetrným zacházením odborníka.

### Prostata

Prostata je velmi důležitou a jedinou přídatnou pohlavní žlázou psa. Nachází se v dutině břišní, kde přisedá na močovou trubici poblíž močového měchýře. Její sekret spermie na dlouhé cestě vyživuje, aktivuje a chrání před bakteriemi, upravuje prostředí a ředí ejakulát. Prostata stejně jako u lidí může podlehnout zánětu, nádorovému bujení, ať už zhoubnému či nezhojbnému, mohou se zde vytvořit cysty nebo vzácně prostatické kameny. V tom případě tato žláza ztrácí svou funkci, neuvolní se sekret, spermie se neaktivují, zůstávají v nefunkční podobě a nejsou schopné oplodnit vajíčko. Prostata se nejčastěji vyšetřuje palpací a ultrazvukem, případně rentgenem, její sekret cytologicky a bakteriologicky.

Cid Stamo Bud



Příznaky jejího onemocnění jsou často spojeny s problémy s močením, krev moči a pod., s trávicími potížemi - ztížené kálení, tenké výkaly s krví, zácpa nebo průjem, zvracení; dále s potížemi pohybovými - kulhání, bolesti při zvedání a uléhání; zvýšená teplota, dušnost, apatie, nechutenství a hubnutí.

### Penis

Penis psa, pyj, je kopulačním orgánem psa. Prochází jím močová trubice. Tvoří ho dlouhý žalud a topořivé těleso, jež obkružuje zadní část pyjové kosti, která je jakousi podpěrou penisu. Topořivé těleso při krytí zajišťuje svázání psa s fenou.

### Předkožka

Předkožka jako kožní vak má především ochrannou funkci. Na hrotu se zužuje ve volně uzavřený otvor nejčastěji ve tvaru písmene T. Zevně je porostlá řídkými srstí, uvnitř hladká kůže obsahuje drobné uzlíčky mízního systému. Na rozhraní přechodu vnitřní části předkožky na povrch penisu se nachází prstenec žlaznaté tkáně, která zabezpečuje trvalé zvlhčení vnitřního prostředí předkožkového vaku. Jestliže penis z předkožky trvale vyčnívá, jde o genetickou vadu psa, penis se vysušuje, mechanicky poškozuje, je zdrojem infekce a ztrácí své funkce.

Rozhodně je nežádoucí s takovým psem krytí. Často dochází k zánětu předkožky, kdy ven vytéká zažloutlý až nazelenalý hnis. Mnoho majitelů tomu nepřikládá žádný velký význam, ale veterináři upozorňují na to, že jakýkoli zánět je stejně závažný a měl by se léčit! Tento přinejmenším hlubokými výplachy velmi slabým roztokem např. hypermanganu (1,5 - 2 l na jeden výplach, promnout a opravdu vypláchnout až ke kořeni penisu). Rozhodně je vhodné poradit se o vhodné léčbě s veterinářem. Při krytí psem se zánětem předkožky hrozí feně riziko z přenosu infekce!

### Ejakulát

Při vlastním krytí dochází k vyloučení ejakulátu (spermatu). Jeho množství závisí na plemeni a pohybuje se u psů v rozpětí 3-5 ml. Objem i koncentrace spermatu jsou z velké míry podmíněny geneticky. Ejakulát je tvořen třemi frakcemi. Prespermatická frakce odchází při tzv. vyhledávacím reflexu. Neobsahuje spermie, vylučuje ho částečně močová trubice a částečně prostata. Její úlohou je vyčistit pohlavní cesty psa od zbytků moči, působí jako lubrikant a připravuje vhodné prostředí pro spermie. Druhá frakce je spermatická, uvolňuje se krátce po svázání psa a feny. Ejakulace trvá 1-2 minuty, projevuje se pulzací análního svěrače psa. Objem je cca 0,5 - 2 ml. Následuje postspermatická frakce, která je tvořena prostatou. Její funkcí je zvětšení objemu ejakulátu (tvoří 58-90 % celkového objemu) a zajištění transportu spermií k děložnímu krčku. Dále pak zajišťuje ochranu, energii atd.

### Krytí

Krytí je náročné jak pro psa, tak pro fenu. Organismus feny musí čelit cizorodým látkám - bakteriím, spermiím a jejich zbytkům - jež se dovnitř dostanou, musí je vstřebat, vyplavit a organismus vyčistit. Kryjeme-li fenu vícekrát za sebou, její organismus to nemusí zvládnout. Tělo se začne bránit a může vypudit i oplozené vajíčko. Proto, proběhlo-li první krytí v pořádku a plnohodnotně, není důvod znovu překrývat. Dvojitý krytí není vysloveně nebezpečné, ale jakékoli další bychom měli již opravdu zvážít.



Aldaron Drauglin

### Kryptorchismus

Co je to kryptorchismus a proč by ho chovatel neměli podceňovat? Termín kryptorchismus vznikl spojením slov kryptos (skrytý) a orchis (varle). Pojmeme kryptorchid tedy označujeme psa s jedním nebo dvěma varlaty skrytými, tj. nesestoupnými do šourku. Umístění varlat v šourku je naprosto nezbytné a má dva významy, a to reprodukční a zdravotní (nepočítáme-li zcela zanedbatelný význam estetický).

Význam pro reprodukci je prostý. Spermie tvořící se ve varlatech totiž dozrávají pouze při teplotě nižší než je teplota uvnitř těla.

Zdravotní význam správně sestoupných varlat je rovněž důležitý. Pokud totiž zůstanou umístěna v břišní dutině, kde vlastně fyziologicky být nemají, mohou v pozdějším věku podléhat nádorovým bujním.

### Typy kryptorchismu

Varlátka mohou nesestoupit obě (bilaterální neboli oboustranný kryptorchismus) nebo jen jedno, přičemž druhé je normálně sestoupilé v šourku (jednostranný kryptorchismus). Tento stav se často zaměňuje s monorchismem. Monorchismus ovšem znamená, že jedno varle se

vůbec nevyvinulo, neexistuje, a tedy nemůže ani sestoupit. V obou případech, kdy pes má v šourku pouze jedno varle, je dotyčný jedinec plodný. I jedno varle je velmi dobře schopné produkovat dostatek spermií. To ovšem neznamená, že by mohl být takový jedinec zařazen do chovu, neboť by vadu pochopitelně přenášel na potomstvo. Stejně tak by do chovu neměli být zařazeni psi, u nichž proběhla hormonální léčba indukující sestoupení varlat, byť úspěšně. I oni mají dispozice k přenosu tohoto defektu. Je třeba upozornit i na to, že přenašečkami kryptorchismu mohou být poněkud překvapivě i feny-matky. Samozřejmě v kombinaci se psy s dalšími vlohami, které ve spojení mohou vést k výskytu kryptorchismu.

### Co s kryptorchismem

Řešení problémů s kryptorchismem jsou v podstatě čtyři. Prvním a samozřejmě nejlepším je prevence. Chovatelé by měli kryptorchismus ve svém chovu monitorovat, netajit a důsledně hlídat spojování zvířat s touto dispozicí. Kryptorchismus je totiž dědičný a v některých krevních liniích lze velmi dobře vysledovat jeho zvýšenou frekvenci.

Druhým řešením, už „za pět minut dvanáct“, je masáž tříselné oblasti u štěňátek, u nichž je varlátko nesestoupilé, ale je umístěno v tříselném kanálku, případně takzvané putuje. Chovatelé pak mohou pozorovat kulíčku chvíli dole, chvíli nahoře. Sestupování varlat do šourku probíhá v podstatě od narození a může trvat několik týdnů v závislosti na plemeni. V každém případě by měla štěňátka všech plemen odcházet do nového domova se sestouplými varlátky, ať už je to ve dvou nebo třech měsících. Proto by se měl o jemné masírování postarat už sám chovatel během doby pobytu štěněte u něj doma. Prodávat štěně s nesestouplým varlátkem, v horším případě neinformovat nového majitele o problému a neuvést daný problém v kupní smlouvě, je neetické a nic neřeší.

*Falk od Strážné skály*



*Otec a syn - Brix Barr. Aces, Drago Gold Nova*

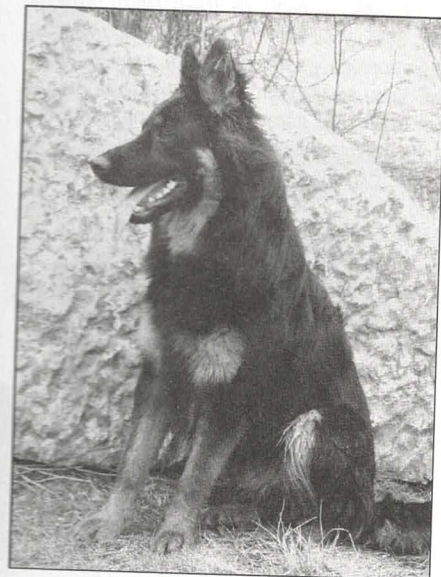
Třetím řešením, které ovšem řeší už jen problémy zdravotní, nikoliv chovatelskou použitelnost psa, je hormonální léčba (testosteron případně hormony podvěsku mozkového). Ta může následovat nebo doplňovat neúspěšnou masáž a to pouze v případě, je-li varle pohyblivé a hmatatelné v tříselném kanálku. Je-li trvale umístěno v břišní dutině, hormonální léčba se nedoporučuje. Tento způsob je možný pouze do cca čtyř měsíců stáří, později je už málo efektivní. A opakují, psi takto "vyléčení" by neměli být použiti do chovu, neboť za normálních okolností by i oni byli kryptorchidy.

Posledním, čtvrtým řešením, které zůstává většinou už na nových majitelích, často neinformovaných, je chirurgický zákrok - kastrace a vyjmutí nefunkčního varlete z dutiny břišní. To vše by mělo proběhnout v co nejnižším věku, neboť později už může být pozdě. Varle působí v těle jako cizí těleso a dříve nebo později dojde k reakci organismu na něj, nejčastěji ke zmíněnému rakovinnému bujení.

Všechny ukazatele plodnosti jsou vlastnosti s vysokou dědičností. Jednou z nich je kryptorchismus, tedy chybění jednoho nebo obou varlat v šourku. Pozor! Ve starších bonitačních kartách a leckdy i v literatuře bylo chybně uváděno, že pes s jedním varletem v šourku je tzv. monorchid a s prázdným šourkem kryptorchid. Ne! Monorchid je pes, který má pouze jedno varle v celém organismu, nezáleží na tom kde, zda v dutině břišní nebo v šourku. Druhé se vůbec nevyvinulo, jedná se odborně o tzv. aplasii (přirozený výskyt takových jedinců je velice vzácný!), nebo k tomuto stavu dojde při jednostranné kastraci psa. Zjistit, že pes má jen jedno varle, lze pouze operativním vyšetřením - otevřením dutiny břišní. Kryptorchid má vždy varlata dvě, ale jedno nebo obě, nejsou uložena v šourku, ale zůstala někde

po cestě v dutině břišní, v tříselném kanále nebo krajně stydké, kde, jak bylo již zmíněno vlivem větší teploty vnitřního prostředí ztrácí svou semenotvornou funkci. Jak dojde k tomu, že varlata nesestoupí až do šourku? Varle je ještě v období plodu drženo vazem k ledvině. Vlivem hormonu testosteronu vaz odumírá, smršťuje se a tím je varle odtahováno od ledviny do šourku. K tomu dochází od druhé poloviny březosti. V době kolem porodu proskočí varle tříselným kanálem. Určitou dobu (max. 35 dní) je volné a klouže sem a tam, od 5. týdne věku štěněte by už mělo být fixováno v šourku.

Kryptorchismus může být získaný nebo vrozený. K získanému může dojít u mladého psa, u kterého sice varlata sestoupila do šourku, ale nedošlo k úplnému uzavření přechodu z tříselného kanálu do šourku. Jestliže takový pes prodělá nějaký silný stresový nebo skokový zážitek, dojde k poruše upevnění varlete v šourku a to proskočí zpět do dutiny břišní. To jsou případy štěňat, která byla při kontrole vrhu a prodeji naprosto v pořádku, ale v dospělosti se jeví jako kryptorchidi. Bohužel jde o nevratnou změnu.



*Principio Lukato Gold*

Kryptorchismus vrozený je recesivně dědičný. To znamená, že je nesen recesivním genem k. U feny se nikdy neprojeví. Každý jedinec má dva geny jedné vlastnosti, jednu od matky, druhou od otce. Jedinec s dvěma velkými KK (dominantní homozygot) je naprosto zdravý, má obě varlata. Jedinec Kk (heterozygot) je navenek zdravý, varlata má obě, ale je přenašečem kryptorchismu. Zjistit se to nijak nedá, pouze krytím. Pokud pes nakryje více fen, které měly s jinými plemeníky zdravé potomky, ale s tímto se ve vrzích vyskytli kryptorchidi, je pes přenašečem a neměl by být v chovu dále používán. Jedinec kk (recesivní homozygot) je navenek kryptorchid, v šourku má jedno, nebo žádné varle. Neměl by být k chovu použit vůbec.



Mescalero z Gipova

Varlata jsou vedle prostaty dalším orgánem, který často podléhá rakovinnému bujení. V břišní dutině jsou v prostředí s vyšší teplotou, což pro ně znamená, že riziko vzniku rakoviny je o 30% vyšší! Proto se u kryptorchidů doporučuje operace - odejmutí varlete z dutiny břišní (většinou se však provádí oboustranná kastrace, snahou je zároveň zabránit nežádoucímu krytí kryptorchidů). Jinou možností léčby je chirurgické řešení, kdy se varle trvale fixuje na dno šourku. Zárok je rychlý a dobře lze utajit. Méně účinnou léčbu představuje hormonální stimulace varlat. Psovi se aplikují hormony, které mají za úkol podpořit tvorbu testosteronu ve varlatech a tak následně zkrátit vaz, jež drží varlata v dutině břišní. Úspěšnost tohoto postupu je 10 - 30 % úplného sestoupení do 1-2 měsíců. Doplnkovým ošetřením a zcela výjimečně se používají masáže stydké krajiny. Pomáhá se tak posunu varlete do šourku. Pro vysokou dědivost kryptorchismu je však kromě úplné kastrace jakákoli léčba chovatelsky nevhodná! Léčí se totiž vždy pouze jedinec, ale tím se zvyšuje procento výskytu onemocnění psů v populaci.

Chuck z Dašického zátiší



### Kastrace psů

Kastrace je chirurgické odstranění samčích pohlavních žláz. Důvodem je snaha po odstranění nežádoucího chování - agrese, obtěžování ostatních členů smečky a rodiny; zabránění nežádoucího zvyšování populace nebo jde o řešení traumatických stavů, infekčních nebo nádorových onemocnění pohlavního ústrojí. Kastrace jako prevence nežádoucího chování se provádí buď před dosažením pohlavní dospělosti (ve věku 4 týdnů až 30 měsíců), kdy ale dochází nedostatečnému vyvinutí sekundárních pohlavních znaků a ztrátě dominance. Takový pes se bude celý život chovat jako hravé štěně. Lze vychovat, naučit čistotě, nebude se prát s jinými psy, ale nebude se hodit tam, kde je zapotřebí jeho sebe-důvěry a dominance - tzn. k hlídání, k výcviku obrany aj. Druhou možností je v době dospělosti, po 30 měsících věku. Tehdy již pes stačí nabyt odpovídající pohlavní výraz a povahové vlastnosti (dominance, zloba aj.). Čím později se však kastrace provede, tím větší je riziko, že si pes stačí zároveň upevnit i řadu nežádoucích vlastností, kterých se již nezbaví (různé zlovyky chování - dominance mezi jinými psy samci, zájem o háravé feny apod.) Kastrování desetiletého psa pouze z důvodů nežádoucího chování nepřinese výsledek.



Argo Donaldino

Kastrace jako léčebný zákrok se provádí preventivně nebo při léčbě onemocnění. Chirurgicky se odebírají varlata, celý šourek, prostata nebo se upravuje celý močový aparát.

### Jedna zajímavost na konec

Plodnost psa závisí na mnoha faktorech. Na jeho fyzice a zdraví, stáří a kromě jiného také na jeho krycí aktivitě za celý jeho život. Plodnost psa velmi intenzivně využívaného v mládí se sníží dříve než u psa, který začal kryt až později. Samozřejmě záleží i na četnosti krytí. Plodný může být pes až do vysokého věku, obvykle však schopnost oplození s věkem klesá.



Mafioso Lukato Gold

Po osmém roce života psa veterináři doporučují nechat sperma psa preventivně vyšetřit. Hodnotí se pohyblivost spermií, jejich životaschopnost mimo prostředí nadvarlete, s tím je spojeno i vyšetření správného vzhledu, tvaru a pohybu, jednotlivých spermií a tím i oplození schopnosti. Vyhovující je stav, kdy 80-90 % spermií má normální tvar a pohyb. Pes získává certifikát o plodnosti, ale pozor! Tento certifikát platí pouze 1 měsíc! Tělesné funkce snadno podléhají různým vlivům, rychle se mění a nelze zaručit, že desetiletý pes, který před měsícem úspěšně nakryl fenu a ta zabřezla, totéž zopakuje za dva měsíce. Kryt starým psem je vždy riziko. Lékaři znají případy vynikajících plemeníků, jejichž sperma vykazovalo jeden měsíc plnou plodnost, druhý pouze poloviční a třetí byli již zcela neplodní! A to pouze vlivem stáří.

*Poznámka redakce: Všechny fotografie, použité jako ilustrace k tomuto článku, zobrazují krásné příklady chodských psů, kteří rozhodně nemají problémy s plodností a nejsou kastrovaní.*



Ajax z Kamenické rokle

**V některém z dalších čísel se Zpravodaj Klubu přátel chodského psa bude také věnovat pohlavnímu ústrojí fen.**



Birri Prima Daja

## Jak si vybrat spolehlivou

dokončení ze Zpravodaje č. 1/2007

**Souhrn znalostí nutných pro správný výběr spolehlivého krmiva. Na etiketě hledejte:**

### 1. Seznam surovin

Pro výběr dané značky hovoří:

- potravinářská kvalita surovin (jen tak nevystavíte psa riziku přítomnosti hormonů, těžkých kovů, pesticidů, hnojiv apod.)

- všechny suroviny jasně určené („kuřecí moučka“, nikoliv „drůbeží rýže“, nikoliv „obiloviny“, „kuřecí tuk“, nikoliv „živočišný tuk“)

- údaj o obsahu živočišných bílkovin – musí převažovat nad rostlinnými (je podstatně levnější vyrobít krmivo převážně z obilí, které má 2/3 obsahu bílkovin jako maso, nikoliv z masa, činí to tak mnoho výrobců).

**Porovnání krmiv z hlediska použitého množství čerstvého masa při výrobě:**

#### Krmivo „NEKOMERČNÍ“

- výrobcem zveřejněných 87 % živočišných bílkovin z celkových 28 gramů bílkovin ve sto gramech granulí, tzn. 165 gramů čerstvého masa ve 100 gramech krmiva (potvrzeno veterinářem dozorujícím výrobu)

Krmivo „INKOGNITO“ - superpremium stejné cenové úrovně:

- výrobcem zveřejněný obsah 20 % čerstvého kuřecího masa při celkové deklaraci 29 gramů bílkovin, tzn. 20 gramů čerstvého kuřecího masa ve sto gramech krmiva, 14,5 % bílkovin z kuřecího masa, 85,5 % z obilovin a vedlejších živočišných produktů

## granulovanou stravu

Poměr kvalitních a nekvalitních bílkovin tedy obrácený, INKOGNITO znamená příklad nutričně chudé stravy - ta je podezřívána z podílu na:

- negativním ovlivnění imunitního systému – alergie, zánětlivá onemocnění uší, kůže, kloubů, zažívacího traktu, slinivky, srdeční svaloviny...
- předčasných degenerativních procesech – nástup artrózy již ve středním věku, degenerace jater, ledvin, mozku, zhoršení případné DKK
- rakovině mléčné žlázy

- obezitě, cukrovce
- hormonálních por. – štítná žl., nadledviny
- zhoršení celkové kvality života a zkrácení předpokládané délky života
- zdroje sacharidů seřazeny od nejlépe stravitelných - brambory, pšenice, rýže, oves, ječmen, kukuřice, amarant, rýže, oves, pšenice, obiloviny hledejme nejlépe celozrnné.
- kuřecí, rybí tuk, obsah vlákniny více než 3
- další suroviny pro pestrou přírodní výživu – zelenina, ovoce, bylinky, sýr apod.
- zdroj glukosaminů a chondroitinů (klouby), kompletní spektrum vitamínů, minerály včetně organických (chelátových) forem probiotika, enzymy
- přírodní konzervace směsí vitamínů E a C

### Proti nákupu hovoří:

- zdrojem bílkovin je čerstvé maso (pokud není následováno údajem o použití masové moučky, vždy znamená menšinový podíl živočišných bílkovin v krmivu), sója, bílkovinný hydrolyzát (nekvalitní produkt z odpadů rostlinných nebo živočišných), vedlejší živočišné produkty (zobáky, pařáty, krev, střeva s obsahem)
- nejasně určené suroviny
- převaha rostlinných olejů – pes daleko lépe využije tuk živočišný
- barviva, konzervanty (BHA, BHT, propylgallát, sorban draselný, ethoxyquin), někdy uváděny jako „přidané látky povolené v EU“

### 2. Zmínku o šetrné výrobní technologii

kteřá zachovává výživové hodnoty vstupních surovin, umožňuje aplikaci tuků, vitamínů, minerálů, probiotik a enzymů za teplot, které nevedou k jejich znehodnocení.

### 3. Deklaraci o kontrole výroby patřičným státním orgánem pro kontrolu krmiv

Endy Bryvílsár



Článek od MUDr. Karly Dvořákové ze společnosti „FirstMate Pet Food“ - je pokračováním z předchozího čísla Zpravodaje. Společnost „FirstMate Pet Food“ byla sponzorem Speciální výstavy chodských psů 28. 7. 2007 na Ranči Na Kamenci v Železnici u Jičína. Také další článek je od stejné autorky.



Magma Prima Nova

## Minimalizace problémů

Aneb doporučení, jak minimalizovat riziko kloubních problémů u psů

1. Chov na zdravých jedincích, optimální váha po celý život (pes s nadváhou má 4x větší riziko onemocnění kloubů), pravidelný a dostatečný, volný, nenucený pohyb ve vhodném terénu (tedy ne běh vedle kola po silnici!)

Palmirra Lukato Gold



2. Výživa s optimálním krmivem (tzn. ani nadbytek, ani nedostatek) s obsahem kvalitních, lehce stravitelných bílkovin převážně živočišného!!; nikoliv rostlinného původu (v krmivech, i v těch nejvyšší cenové hladiny pohříchu bývá převaha bílkovin kryta z obilovin). Pouze živočišné bílkoviny poskytnou psovi správné spektrum aminokyselin, základních stavebních látek potřebných pro výstavbu vlastních bílkovin organismu. Bílkoviny přijaté potravou totiž organismus není schopen zabudovat přímo do vlastních tkání, např. chrupavky kloubů musí nejprve rozložit na jednotlivé aminokyseliny a teprve tyto poskládat do řetězce podle vlastního genetického kódu a vytvořit tak bílkovinu tělu vlastní. Nejhojnější bílkovinou v těle savců je kolagen, který se vyskytuje jak ve svalech, tak v kloubních chrupavkách, kde tvoří 40 % hmoty.

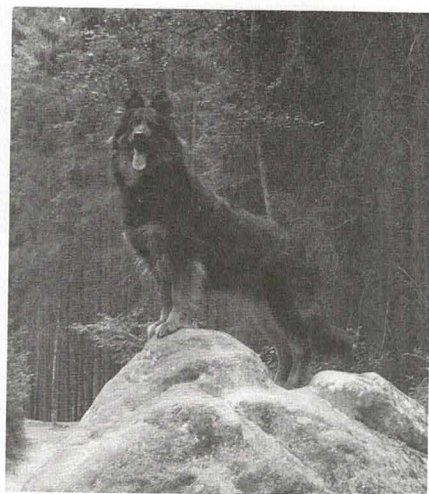
Z výše uvedeného textu vyplývá, že kolagen je důležitou bílkovinnou složkou hmoty chrupavek kloubů. Jak jsme řekli, každý jedinec si tvoří vlastní kolagen z aminokyselin přijatých potravou. Nejúčelnější formou, jak tyto aminokyseliny do organismu dodat a umožnit tak tvorbu dostatečného množství kvalitního vlastního kolagenu pro klouby, je potrava bohatá na ty správné aminokyseliny.

U psa coby masožravce situace nijak zapeklitá, jednoduše řečeno, jeho strava prostě musí obsahovat jako zdroj bílkovin maso, nikoliv obilí, a je vystaráno. Z rostlinných bílkovin nelze hodnotný kolagen vystavět, protože chybí některé druhy aminokyselin (představte si to asi tak, že by nebylo možné poskládat mozaiku české vlajky bez modrých kamínků).



Juwelle Tass z Gipova

Tato situace platí i pro člověka, ovšem člověk daleké lépe než pes tráví i jiné druhy živočišných bílkovin s plnohodnotným spektrem aminokyselin, jako je mléko či vaječný bílek, tudíž se dospělý člověk (dítě v růstu ne) bez masa obejde. Pro psa kravské mléko i bílek znamená riziko alergie (jako pro děti do jednoho roku). Přípravky na bázi želatiny, nabízené na trhu jako zdroj kolagenu pro klouby, „kloubní výživa“, nemají v případě kvalitní stravy opodstatnění, to jistě cítíte sami. A krmít granulemi založenými na rostlinných bílkovinách, kdy 15kg pytel stojí 1700,- Kč a klouby zachraňovat práškem z lékárny za několik stokorun je nejen značně neekonomické, ale i poněkud na hlavu postavené.



Xena Bryvílsár

Neuvažují možnost, že by majitel krmil granulemi též vyrobených převahou z obilí, jen v ceně třikrát nižší, než zmíněných 1700,- Kč (ano, taková je situace na trhu, není problém pořídit granule podobného složení, leč v tomto cenovém rozpětí) a uvažoval o koupi potravního doplňku „na klouby“ v ceně pytle krmení. Kromě toho vstřebatelnost kolagenu z práškových přípravků činí 8 %, z hydrolyzovaných práškových 42 % a kolem 80 % z hydrolyzovaných roztoků.

Ty jsou ovšem bez jakékoliv výjimky zase konzervované potenciálně kancerogenním sorbanem draselným a dále už se budeme opakovat. Při jejich ceně (a podle zdravého rozumu, psa nekrmíme kvalitně jen proto, aby měl zdravé klouby) je daleko účelnější a jednodušší naplnit misku granulemi s převahou živočišných bílkovin a organismus, tak z masa dostane, co potřebuje přirozeně – potřebnou kvalitu i kvantitu „aminokyselinových stavebních kamenů“ pro výstavbu kolagenu i ostatních bílkovin tělu vlastních. Jediné, co vám garantuje, že granule obsahují převahu živočišných zdrojů bílkovin nad rostlinnými, je údaj výrobce o podílu živočišných bílkovin na celkové deklaraci bílkovin v krmivu. Chtějte vidět údaj spíše nad 70 % a nenechte se splést tím, který komentuje množství čerstvého masa v krmivu (maso má 65-70 % vody, granule max. 10 %, což je prostor pro klamavé „tanečky“).

Brek Valaimdar



**Pamatujme, že kvalitní výživa feny-matky minimálně v poslední třetině březosti je podstatnou měrou důležitá pro správný nitroděložní vývoj štěňat, již zde může nastat zdroj pozdějších problémů!**

V době růstu, zejména u velkých a obřích plemen, je třeba zabránit překotnému zvyšování hmotnosti, rychle vybudovanou hmotu svalstva pak nemůže „unést“ pomaleji vyspávající opěrná soustava – kosti, klouby, vazy a dochází k velmi nepříjemným růstovým problémům s možnými trvalými následky. Vyberte proto obezřetně pro tato štěňata vhodnou formuli krmiva se sníženým obsahem bílkovin a tuků. Dříve praktikovaný model výživy s formulí přes 30 g bílkovin a 20 gramů tuků na 100 gramů krmiva je pro štěňata velkých plemen nejpozději kolem 4.-5. měsíce věku nevhodný.

**3. Přiměřený obsah minerálů,** zejména vápníku a fosforu, včetně správného vzájemného poměru těchto prvků v krmivu. Denní dávka vápníku rostoucího štěněte se pohybuje mezi 400-200 mg/kg podle věku, dolní hranice platí pro štěňata mladší, s postupujícím věkem se potřebná dávka snižuje, v dospělosti činí kolem 100 mg/kg. Je rovněž důležité, aby vápník obsažený v krmivu byl dobře vstřebatelný, toto kritérium nejlépe splňuje vápník organický.



Arnika od Sopečných vršků ve sladké vodě

**4. Dostatek vitamínu C** v denní krmné dávce. Vitamín C je zatím v humánní medicíně jedinou seriózně prokazatelnou látkou, kterou můžeme podpořit správnou biosyntézu kolagenu. Nedostatek vitamínu C vede k tvorbě defektních kolagenních vláken. U rostoucího organismu se podle klinických experimentů dostatečnou dávkou zdá být megadávka vitamínu C – 1500 mg/den rozděleně ve třech dávkách, taková dávka není logicky obsažena v žádném krmivu, pokud chceme jít zcela podle posledních výzkumů, nezbyvá, než podávat vitamín C jako doplněk – v této dávce nejlépe ve formě esteru vitamínu C, který jediný nepřekyseluje žaludek a močové cesty psa.

#### Formát fotografií do Zpravodaje:

Prosím, posílejte jen černobílé fotografie o velikosti do 500 kB, nazvané jménem psa.



Fleur z Dašického zátiší ve slané vodě

**5. Dostatečný přívod celého souboru! glykosaminoglykanů, základních stavebních látek pro amorfní, nestrukturovanou hmotu chrupavek** (v ní jsou zalita vlákna zmíněného kolagenu, jen správně vystavená chrupavka je pevná, zároveň pružná a je schopná vázat dostatek vody, nutný pro fyziologické fungování kloubu). V některých krmivech nalezneme deklarovaný glukosamin sulfát (někdy i hydrochlorid, vězte, že ten je bohužel prakticky nevstřebatelný), případně chondroitin sulfát. Bývají v krmivu obsaženy v dávce záchovné. Jde o dva hlavní zástupce ze zmíněného komplexu glykosaminoglykanů (glukosamin sulfát, chondroitin sulfát, keratansulfát, kyselina hyaluronová a další). Celý komplex těchto látek potřebných pro výstavbu kloubů je v krmivu obsažen tehdy, je-li obohaceno o výtažek buď z chrupavek jatečných zvířat nebo lépe z koryšů, měkkýšů a chrupavek ryb (koncentrovanější zdroj). V krmivech, která zmíněné látky obsahují, je nastavena dávka je záchovná. Tzn., že u jedinců, kde není předpoklad kloubních problémů, není třeba nic ke krmivu přidávat. U jedinců, kde se dá předpokládat zvýšené riziko nebo zátěž a chceme-li udělat pro psa maximum, je dobré sáhnout po kvalitním doplňku stravy s obsahem těchto přírodních látek.

Na trhu najdete z přípravků obsahujících celé spektrum glykosaminoglykanů a chondroitinů nejméně tři přípravky, liší se koncentrací účinných látek a doporučenou denní dávkou, která není oficiálně stanovena, neboť se jedná o doplňky stravy. Pokud si dáte práci s propočtem, kolik účinné látky Váš pes dostane a za jakou cenu u toho kterého konkrétního výrobku, můžete být překvapeni! Zkusila jsem takový propočet provést a vyšlo mi, že doporučená denní dávka

u přípravku Cani Agil (15 % extrakt z koryšů) pro třicetkilového psa obsahuje 1800 mg účinných látek a přijde vás na 21-34 Kč,- za den podle toho, jak velké balení si zakoupíte. Tato dávka v případě Chassotonu (4 % extrakt) vyjde na 64,- Kč a u přípravku GAG plv. (15 % extrakt) na 72,- Kč za den.



Orchidea Lukato Gold

#### Formát příspěvků do Zpravodaje:

Prosím, pokud budete posílat textové příspěvky do Zpravodaje, piště je v neformátovaném souboru, bez odrážek, dělení slov a s mezerou vždy za diakritickými znamínky. Mezera pokaždé patří za všechny tečky a čárky, ne před ně! Z druhů a stylů použijte jen tučné písmo pro zvýraznění, nic jiného! Děkuji LS



## Výlet na kopec Lovoš

Dne 21. 4. 2007 se uskutečnil 33. výlet s choďáky a jejich kamarády. Jeho cílem byl Lovoš - 569 m vysoká hora severozápadně od Lovosic v Českém středohoří. Na srazu, který byl v již tradičním čase 10:00 hodin v obci Opárno, se sešlo celkem 15 psů a 23 lidí. Jmenovitě dorazilo 13 choďáků, a to Emča z Dávné země, Emir z Aglobem (Arry), Dourback Lukato Gold (César), Froxi Vígilo, Candy z Brdského zálesí, Arka z Brdského zálesí, Arnika od Sopečných vršků (Sára), Arina z Cardova dvora, Argo Donaldino (Bas), Fleur z Dašického zátiší, Caira od Sopečných vršků, Amon Chodská kráska a Akíčita Indian z Luční záře. Choďákům dělali společnost i německý ovčák Vilda z Dudáková (Grim) a border kolie Qvara.

Jakmile byla výletní sestava kompletní, mohli se vyrazit. Nejdříve cesta vedla kolem Milešovského potoka po zelené značce a nebyli by to choďáci, kdyby se alespoň trochu nevykoukali. Bylo jim přáno, neboť počasí bylo skutečně nádherné. Zelená značka nás dovedla až k Císařským schodům, kde jsme se napojili na žlutou. Zatímco páníčkové statečně „funěli“ do kopce, pejskové byli nahoře coby dup a každou chvíli sbíhali zpátky podívat se, kde se ti jejich dvoounožci tak dlouho „courají“. Po výstupu byl na chvíli založen „výškový tábor“ pro občerstvení. Zatímco páníčci nabírali síl při svačince, pejskové vesele obíhali všechny přítomné s cílem vyloudit něco dobrého.

Když se všichni občerstvili, pokračovali jsme dále do kopce, až jsme se poblíž vrcholu napojili na modrou a po ní došli až na vrch Lovoše..

Naskytlá se nám nádherná vyhlídka na České středohoří s jeho dominantou Milešovkou. Byla báječná viditelnost, a tak toho mnozí využívali k focení krajiny. U pomníčku jsme utvořili skupinku, abychom i z tohoto výletu pořídili několik „památečných snímků“.

Na vrcholu Lovoše jsme se ještě nějakou dobu kochali vyhlídkou, než jsme se nakonec vydali na cestu dolů. Po modré značce jsme pořád z kopce došli zpět do Opárna, kde se ještě před rozloučením pejsci osvěžili opětovnou koupelí v potoce a někteří páníčci v místní restauraci. Byl to velmi příjemně strávený den a už se zase těšíme na další výlet.

Evík a Akíčita

## Výlet na Turnovsko

Měsíc se zase sešel s měsícem a my jsme v sobotu 23. června 2007 pokračovali v našem Putování s chodským psem již XXXV. výletem. Červnovým cílem našeho putování bylo Turnovsko a rozloučení se před prázdninami. Je již zbytečné připomínat, jak moc jsme se já i César opět těšili, že potkáme naše kamarády a kamarádky, pěkně se vyběháme, vyřádíme a ještě uděláme něco pro zdraví našich dvoounožců.



Po příjezdu na parkoviště v Záhořicích u Roubenky jsme se vzájemně uvítali s dalšími chodskými účastníky putování – Arinou z Cardova dvora, Arkou z Brdského zálesí, Ormem Bryvilsár (ten se k nám připojil jen občas), Arnikou od Sopečných vršků, Vickem od Strážné skály, Betty od Sopečných vršků, Akíčitou Indian z Luční záře, Fleuer z Dašického zátiší, Kazanem z Dašického zátiší, Agony Draugluin a se třemi zástupci jiných plemen - s křížencem Šmudlou, se špicí Polly a Džofym a se všemi páníčky. Na výlet nás tedy šlo celkem 11 choďáků včetně mého skoro bráčky Céзара (Dourback Lukato Gold) a mojí maličkosti Arryho (Emir z Aglobem), tři zástupci jiných plemen, třicet dvoounožců a občas se k nám připojil Ormo s pánem.

Po krátkém čekání jsme se vydali od parkoviště po červené turistické značce až k Betlémským a



Klokočským skalám. Náš doprovod nás trochu zdržoval, protože sbíral borůvky a my museli hlídat celou naši roztroušenou smečku. I přes tyto zastávky jsme pokračovali dál směrem ke Klokočským skalám, kde byly nádherné vyhlídky na Ještěd, do údolí pod skalami i na Kozákov. Velké občerstvení nastalo po příchodu na rozcestí u Klokočských průchodů. Odtud jsme pokračovali po žluté turistické značce ke známé jeskyni Postojna, která je se svými 262 m<sup>2</sup> nejznámější skalní dutinou v Klokočských skalách a je veřejně přístupná. Po focení jsme pokračovali z kopce dolů do Zeleného údolí. Ale to již bylo za občasného deště a průtrž. Cestou se naši dvoounožci ještě zastavili občerstvit pivem, kávu a buřty na akci pro děti!!! A pak již jen kousek cesty a byli jsme opět na parkovišti..

Po návratu na parkoviště jsme se společně rozloučili, popřáli si šťastnou cestu s tím, že se už všichni těšíme na další výlet po prázdninách v září 2007 asi na Třeboňsko.

Naše poděkování za zajištění trasy výletu a možnosti občerstvení patří manželům Gruntovým. Tímto také všem přejeme pěkné prázdniny a na shledanou na dalších výletech.

Za Kolodějskou smečku Arry – Emir z Aglobem

**V soutěži o nejhezčí psí úsměv zvítězila fotografie Vity od Strážné skály od Karla Peroutky. Vítězi srdečně blahopřejeme.**



## Kanadská kompletní krmiva s dietními účinky



Kompletní sortiment kvalitních suchých krmiv z kuřecího masa. Přirozená výživa z tradičních surovin – základem je kuře, kuřecí tuk, pšenice a rýže. Trvanlivá, chutná, lehce stravitelná a zaručeně kompletní krmiva. Vyberete z nich nejlepší krmnou dávku pro svého psa jakéhokoliv plemene i stáří, podle zátěže, fyziologického cyklu, požadované kondice a osrstění i podle podmínek chovu.



**NUTRAM** **NUTRAM** **CANDIE'S** – jsou zdravé pamlsky nové generace pro **CANDIE'S** zvířátka vyrobené v ČR. Jsou ideálním doplňkem stravy pro všechny čtyřnohé mazlíčky, které s nimi díky jejich kvalitě můžete mlsat i vy.

### **Proč jsou krmiva K-9 a NUTRAM vhodná pro všechny zdravé psy:**

- základní surovina je kuřecí maso
- žádná chemie, žádná soja
- žádná chemická ochucovadla
- nízký obsah kuchyňské soli
- vysoká stravitelnost
- garantovaná kompletnost
- mimořádná chutnost
- příznivá cena ve vztahu k biologické hodnotě

### **Proč jsou krmiva K-9 a NUTRAM vhodná pro nemocné a citlivé psy:**

- chuťová přitažlivost daná kvalitou surovin překonává nechutenství provázející nemoc
- jednoduchá dostupnost kvalitních živin šetří trávicí trakt
- minimální obsah alergenů a jiných dráždivých látek
- obsah aktivních biologických látek v přirozené formě

### **!!! S O U T Ě Ž !!!**

V roce 2007 opět probíhá **velká soutěž pro spotřebitele i pro prodavače**. Letos hrajeme s CANDY o tyto ceny: 3 zájezdy v hodnotě 20.000,- Kč, 3 zájezdy v hodnotě 15.000,- Kč, 3 zájezdy v hodnotě 10.000,- Kč a 27 pytlů krmiv Nutram a K-9.

Vystříhnete českou etiketu z každého balení krmiv NUTRAM a K-9, vyplňte všechny údaje a pošlete ji na adresu CANDY. Bude spokojen Váš pes, kočka a po výhře i Vy.

### **!!! DÁREK S KAŽDÝM BALENÍM !!!**

V roce 2007 máte s každým balením krmiva NUTRAM a K-9 nárok na hodnotný dárek. Nezapomeňte si jej vyzvednout u svého prodavače.

### **!!! NOVÝ INTERNETOVÝ OBCHOD !!!**

Na našich internetových stránkách [www.candy.cz](http://www.candy.cz) jsme spustili nový internetový obchod na kterém najdete kompletní sortiment našich krmiv a pamlsků CANDIE'S.



Vyrábí Maple Lodge Farms, Ltd., CANADA, Ontario  
**Zastoupení pro Evropu, dovoz, distribuce:**  
CANDY, spol. s r.o., Hradčanská 403, Pardubice  
e-mail: [candy@candy.cz](mailto:candy@candy.cz), tel. 466 301 360



Promyšlená přírodní výživa



FirstMate Pet Food

 **FIRSTMATE**

*Naturální krmivo nejvyšší jakosti podle nezávislých amerických recenzentů*

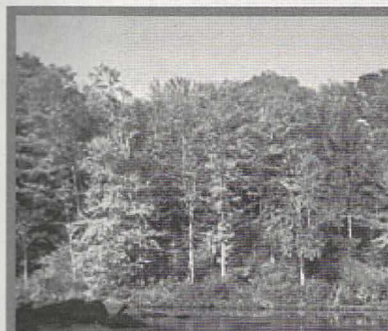
- ▼ potravinařská čistota, šetrná technologie zachovávající živiny
- ▼ garance až osminásobného obsahu čerstvého masa oproti některým komerčním značkám obdobné cenové hladiny
- ▼ kompletní hypoalergenní řada bez obilovin
- ▼ 4 nejsilnější přírodních antioxidanty - anthokyany, pterostilben, polyfenoly, kyselina ellagová - účinek podpořen vitamíny C a E
- ▼ taniny s desinfekčním účinkem

= ochrana buněk před předčasným stárnutím, protirakovinný, protizánětlivý účinek, podpora funkcí mozku paměť, pohybová koordinace, rovnováha, zdravé cévy, desinfekce močových cest, zdravé trávení

- ▼ vysoký obsah omega nenasycených kyselin včetně DHA a EPA (až 12% omega 6 a 9% omega 3)
- ▼ 4 druhy aktivních enzymů, extrakt z juky
- ▼ celý komplex glykosaminoglykanů a chondroitinů z mořských korýšů a měkkýšů, MSM
- ▼ prebiotika (vláknina rozpustná i nerozpustná), probiotika (jogurtové bakterie)
- ▼ vitamíny nepoškozené teplem, organický vápník, chelátová forma stopových prvků
- ▼ žádná barviva, chemické konzervanty, vedlejší produkty, zchutňovačla, sója

*Příklad složení: Formule Naturally, Holistic!*

Celé kuře, kuřecí moučka (158 gramů čerstvého masa ve 100 gramech krmiva!), celozrnná hnědá rýže, krupky ječmene, biošpalda, bramborové vločky Idaho, sledřová moučka, kuřecí tuk, sardinkový tuk, syrová jablka, vařená mrkev, zeolit, výhonky vojtěšky alfaalfa, mořská řasa kelpa, brusinky, borůvky, přírodní sýr cottage, organicky pěstované lněné semínko, avokádový olej, česnek, extrakt z juky, z korýšů a měkkýšů, MSM, včelí pyl, mořská řasa Spirulina algae, kyselina propionová, vitamíny a minerály, 4 druhy enzymů, probiotika.



STAZ s.r.o.  
Ing. Gerhard Stein  
Mlýnská 21, OPAVA  
tel.: 553 610 385  
608 712 436  
staz.sro@iol.cz

MUDr. Karla Dvořáková  
Divec 69, Hradec Králové  
tel.: 604 559 407  
4tlapky@seznam.cz

[www.firstmate.cz](http://www.firstmate.cz)