



# CHODSKÝ PES

ZPRAVODAJ 2/2015



Olivie z Gipova, V2, r. CAC, Inessie z Letinské kovárny, V1, CAJC, BOJ, BOB, Izabell z Letinské kovárny, V2 na klubové výstavě ve Zděříně



Princess z Gipova, V1, CAC, třída vítězů, klubový vítěz – fena, na klubové výstavě ve Zděříně

## KONTAKTY A DŮLEŽITÉ ADRESY

Zpravodaj KPCHP je neprodejný a je určen jen členům klubu. Je rozepisován zdarma členům, kteří zaplatí členské příspěvky pro daný kalendářní rok.

Uzávěrka tohoto vydání je 15. 8. 2015. První schůze nově zvoleného výboru na výroční členské schůzi se konala 5. září, a proto ne všechny údaje v tomto zpravodaji uvedené jsou aktuální. Zpravodaj 3/2015 vyjde v prosinci.

## REDAKCE

Sylva Jančová, sylva.vitacanina@gmail.com,  
tel. 605 233 541  
Jana Kudrnáčová  
Zdeňka Koubíková  
Kateřina Mohapelová

Příspěvky do Zpravodaje prosím pošlete Sylvě Jančové.

Texty ve formátu doc či docx, neformátované, bez dělení slov a bez vložených fotografií. Za čárkou ve větě a za tečkou se dělá mezera, před ně mezera nepatří. Tabulky v doc či docx nebo xls či xlsx. Redakce má právo na redakční úpravy textů. Za správnost údajů v článkách odpovídají jejich autoři. Fotografie – čb: formát jpg, velikost cca 800 kB až 1 MB, barevné: formát jpg, velikost přes 2,5 MB (Dejte si 100% zobrazení a uvidíte, zda má Váš mazlík obličej ostře řezaný či rozmazaný, a pak se rozhodněte, zda foto pošlete.)

## CENA INZERCE (PRODEJ, KOUPE, KRYTÍ):

Řádková do 300 znaků, bez fotografie:	50 Kč
1/3 strany s 1 fotografií:	200 Kč
1/2 strany s 1 fotografií:	400 Kč
Příplatek za každou další fotografii:	50 Kč
1/1 strany:	cena dohodou

Inzerát zaplaťte na účet klubu s variabilním symbolem 05. Doklad o platbě musí být přiložen k objednávce, jinak nebude inzerát zveřejněn.

## KLUB PŘÁTEL CHODSKÉHO PSA

www.kpchp.org

Adresa: Klub přátel chodského psa  
U Pergamenky 3, 170 00 Praha 7  
Bankovní spojení: ČSOB a. s., Hradec Králové  
číslo účtu: 162 705 919/0300  
IBAN: CZ07 0300 0000 0001 6270 5919  
BIC: CEKOCZPP  
Kontaktní adresa: Jana Kudrnáčová,  
Rosnice 19, 503 12 Všestary

## VARIABILNÍ SYMBOLY PLATEB

<b>členský příspěvek</b>	číslo členského průkazu
svod	02
bonitace	03
krycí list	04
inzerce	05
dotace	06
dar	07
propagační předměty	08
výstavy	číslo mobilu
kontrola vrhu	10
členský příspěvek zahraničního člena	11

## ČLENOVÉ VÝBORU

PŘEDSEDA:  
Jana Kudrnáčová, Rosnice 19,  
503 12 Všestary  
Tel.: 603 511 040  
E-mail: bryvilsar@seznam.cz

## MÍSTOPŘEDSEDA, JEDNATEL A REFERENT PRO VÝSTAVY:

Karel Peroutka, Letiny 5,  
336 01 Blovice  
Tel.: 605 716 618  
E-mail: KarlosPeroutka@seznam.cz

## HLAVNÍ PORADCE CHOVU:

Ivana Soldánová, Dobrochov 84,  
798 07 Brodek u Prostějova  
Tel.: 582 360 723, 728 109 962  
E-mail: IvaSold@seznam.cz

## POKLADNÍ:

Adrijana Vildová, Malé Březno 124,  
400 02 Ústí nad Labem  
Tel.: 721 170 287  
E-mail: kpchppokladni@seznam.cz

## PORADCE PRO VÝCVIK:

Karel Vild, Malé Březno 124,  
400 02 Ústí nad Labem  
Tel.: 728 438 928  
E-mail: vild.karel@seznam.cz

## REFERENT PRO SVODY A BONITACE:

Zdeňka Štěpánová, Podhora 14,  
294 13 Mohelnice nad Jizerou  
Tel.: 732 933 402  
E-mail: zdenka.stepanova@post.cz

## REFERENT PRO WEBOVÉ STRÁNKY:

Sylva Jančová, ČSLA 1232,  
250 01 Brandýs nad Labem-Stará Boleslav  
Tel.: 605 233 541  
E-mail: sylva.vitacanina@gmail.com

## ČLENOVÉ REVIZNÍ KOMISE

Pavel Bolehovský, Vysoká u Holic 52,  
534 01 Ostřetín  
Tel.: 777 029 420  
E-mail: z-borsova@seznam.cz

Lenka Metelková  
Lucie Majerová

## PORADCI CHOVU KPCHP

HLAVNÍ PORADCE CHOVU:  
Ivana Soldánová, kontakty viz místopředseda

## STŘEDOČESKÝ KRAJ A PRAHA:

Zdeňka Štěpánová,  
Kontakty viz Referent pro svody a bonitace.

## JIHOČESKÝ KRAJ A VYSOČINA:

Lenka Fejerová, Dolní Stropnice 72E,  
374 01 Trhové Sviny  
Tel.: 607 572 758  
E-mail: zgipova@seznam.cz

## KRÁLOVEHRADECKÝ KRAJ:

Jana Kudrnáčová, kontakty viz předseda

## PARDUBICKÝ KRAJ:

Lenka Metelková, Palackého 60,  
533 03 Dašice  
Tel.: 724 745 463  
E-mail: chp.klub@seznam.cz

## LIBERECKÝ A ÚSTECKÝ KRAJ:

Adrijana Vildová, kontakty viz pokladní

## KARLOVARSKÝ A PLZEŇSKÝ KRAJ:

Karel Peroutka, kontakty viz místopředseda

## OLOMOUCKÝ A MORAVSKOSLEZSKÝ KRAJ:

Yveta Kaňková, Kuničky u Bašky 182,  
739 01 Baška  
Tel.: 558 649 672, 603 533 389  
E-mail: chp.daraskar@seznam.cz

## JIHOMORAVSKÝ A ZLÍNSKÝ KRAJ:

Ivana Soldánová, kontakty viz hlavní poradce chovu

## PODĚKOVÁNÍ LENCE SVOBODOVÉ

**Srdečně děkujeme Lence za její dlouholetou a velmi kvalitní práci při tvorbě a tisku klubového zpravodaje. Díky ní se stal náš zpravodaj profesionálně upraveným a krásným časopisem.**

## DŮLEŽITÉ ADRESY:

## Český kynologický svaz (ČKS)

U Pergamenky 3,  
170 00 Praha 7- Holešovice  
tel.: 266 722 224

- zde žádáte o zaregistrování chovného jedince (po absolvování bonitace)
- zde chovatelé žádají o zápisová čísla pro štěňata (viz tiskopis Hlášení vrhu)
- zde vyhotovují průkazy původu pro štěňata
- zde vyhotovují exportní průkazy původu

Na tuto adresu také zašlete doklady k doplnění evidence – v případě, že u chovného jedince získáte další výstavní ocenění nebo od původní registrace absolvujete zkoušku z výkonu.

## Českomoravská kynologická unie (ČMKU)

Maškova 3,  
182 53 Praha 8  
tel.: 234 221 371, e-mail: cmku@cmku.cz

- zde také přiznávají tituly Český junior šampion a Šampion ČR
- zde také vyřizují přiznání chráněného názvu chovatelské stanice.

## INFORMACE PRO VŠECHNY NOVÉ MAJITELE CHODSKÝCH PSŮ A JEJICH CHOVNÝCH JEDINCŮ

### PODMÍNKY CHOVNOSTI JEDINCŮ PLEMENE:

- absolvování svodu dorostu ve věku od 7 do 15 měsíců
- absolvování výstavy pořádané KPCHP, nejméně ve třídě mladých, nejhůře s hodnocením VD
- vyhodnocení RTG DKK, který se provádí u jedinců starších 12 měsíců (RTG snímek vyhotoví v kterémkoli veterinárním zařízení s potřebným vybavením, kde musíte sdělit, že pro plemeno chodský pes snímky vyhodnocuje MVDr. Jaromír Ekr, Pražská ul. 94, 500 02 Hradec Králové)
- úspěšné absolvování bonitace ve věku vyšším než 18 měsíců

Využívání jedinců CHP v chovu je možné po úspěšném absolvování bonitace a po dosažení věkové hranice nejméně 18 měsíců.

### NÁZEV A ZAREGISTROVÁNÍ CHOVATELSKÉ STANICE

Jste-li majitelem feny a máte-li zájem zabývat se chovatelskou činností, musíte mít zaregistrovaný název chovatelské stanice (zkr. CHS). Žádanku o registraci CHS si stáhněte na [www.cmku.cz](http://www.cmku.cz), menu vlevo, část Formuláře (název formuláře je Žádanka o mezinárodně chráněný název chovatelské stanice). Po vyplnění žádanku odešlete na ČMKU, kde Vámí navržené názvy porovnájí s českým registrem. Pak je Váš návrh postoupen na FCI do Belgie k mezinárodní registraci. Pokud Vámi navržený název bude vyhovovat, trvá vyřízení žádosti pouze 2-3 měsíce. Přesto doporučujeme v případě zájmu o chovatelskou činnost zažádat si o chráněný název CHS v dostatečném předstihu.

### VLASTNÍM CHOVNOU FENU A CHCI JI NAKRÝT

Musíte již mít přiznaný chráněný název Vaší chovatelské stanice (nebo o něj mít zažádáno). Nebo mít s Vámi vybraným chovatelem uzavřenu smlouvu o pronájmu feny k chovu. Návrh znění této smlouvy najdete na webu Českého kynologického svazu, [www.kynologie.cz](http://www.kynologie.cz), menu vlevo, část Plemenná kniha/Vrhy štěňat.

V dostatečném předstihu (nejdéle cca 3 týdny před předpokládaným háráním feny) zažádejte svého oblastního poradce chovu o vystavení krycího listu (KL) na tiskopise Žádost o vystavení krycího listu ([www.kpchp.org](http://www.kpchp.org), část Chovatelství/Formuláře ke stažení). K vyplněné žádosti přiložte doklad o zaplacení poplatku za vystavení KL (pro členy KPCHP 150 Kč). V případě prvního krytí feny zašlete s žádostí o vystavení krycího listu také fotokopii Vašeho chráněného názvu CHS, fotokopii průkazu původu feny a bonitačního posudku. Po obdržení krycího listu od poradce chovu doporučujeme, opět v dostatečném předstihu, kontaktovat majitele chovného psa a dohodnout si možnost krytí a zároveň projednat jeho podmínky, úhradu poplatku za krytí. S majiteli chovných psů se samozřejmě můžete dohodnout ještě dříve, než budou jména psů napsána na KL.

Akt nakrytí zpravidla uskutečňujeme u majitele chovného psa. U krytí musí být vždy přítomni majitel chovné feny i majitel chovného psa, kteří uskutečněné krytí potvrdí vyplněním příslušných částí krycího listu. Poradci chovu by neměli doporučovat ke druhému krytí chovného psa, který byl použit k prvnímu krytí stejné feny.

### FENĚ SE NARODILA ŠTĚŇATA

O narození štěňat majitel feny/chovatel informuje do pěti dnů po vrhu svého oblastního poradce chovu (OPCH) na formuláři Hlášení vrhu ([www.kpchp.org](http://www.kpchp.org), Chovatelství/Formuláře ke stažení). Stejně tak chovatel informuje o vrhu i majitele krycího psa.

Do 14-21 dnů od data narození štěňat musíte zaslat na ČKS vyplněný formulář Hlášení vrhu ([www.kynologie.cz](http://www.kynologie.cz), Plemenná kniha/Vrhy štěňat). Štěňata z prvního vrhu mají všechna jména od písmene A, z druhého vrhu od písmene B atd. Nejprve se uvádějí jména psů a potom jména fen.

U CHP zpravidla poradce chovu dělá jednu kontrolu vrhu ve stáří štěňat více než 6 týdnů. V případě potřeby či podle dohody s chovatelem je možná i kontrola vrhu „navíc“. Termín kontroly si dohodněte včas se svým OPCH. Kontroly jsou prováděny na náklady chovatele.

Před kontrolou vrhu musí být již štěňata (u vrhů narozených po 1. lednu 2012) označena identifikačním čipem. Čipování provádí veterinární lékař, a to na levou stranu krku.

Nové majitele štěňat informujte o existenci Klubu přátel chodského psa (KPCHP), předejte jim Žádost o přijetí za člena nebo pošlete link, kde tuto žádost na klubovém webu najdete. Případně jim sdělte adresu jednatele klubu.

### JSEM MAJITELEM CHOVNÉHO PSA

Po úspěšném absolvování bonitace jste podle chovatelského řádu KPCHP povinen zažádat o zaregistrování chovnosti na ČKS, kde Vám zároveň vystaví knihu krytí. Fotokopie průkazu původu psa už nemusíte posílat OPCH, protože ti mají přístup do souhrnné databáze.

Nezapomínejte, že majitelé chovných fen si vybírají eventuální „partnery“ pro feny zejména na chovatelských akcích a výstavách. Každý druhý rok se koná přehlídka plemenů, účast na ní je zdarma. OPCH mají svůj registr chovných psů a fen. Je však také pravda, že majitelé fen ne vždy žádají o doporučení vhodného krycího psa, ale sami si jej vybírají a svého OPCH žádají pouze o schválení.

Pamatujte si, že chovný pes využívaný v chovu (plemeník) by nikdy neměl mít při krytí špatné zkušenosti. Proto o něj pečujte stejně dobře, jako chovatelé pečují o feny. Při aktu krytí jede fena za psem, proto si Vy udávejte pravidla pro krytí. Mnohdy se stává, že fena není k nakrytí svolná – může být bázlivá či agresivní – a majitelé fen „dirigují“ majitele psa. V tomto případě se většinou fena nenakryje a pes je potom ten „špatný“ či „nešikovný“. Majitel feny má většinou možnost jet k jinému krycímu psu (na KL bývají obvykle uvedeni 3 psi) a Váš pes je „jen“ bohatší o špatnou zkušenost. V případě, že majitel chovného psa i majitel chovné feny jsou bez větších zkušeností, je vhodné vyžádat si pomoc a účast svého OPCH.

Není možné, aby majitel feny či psa nebyli přítomni aktu nakrytí. Nemohli by zodpovídat za to, zda došlo či nedošlo ke spojení. Při pochybnostech by nebylo možné ev. připustit k nakrytí jiného chovného psa. Řádně vyplněný krycí list je jedním ze základních podkladů pro vystavení průkazů původu štěňatům chodských psů.



Baff Rosa white

## ZÁPISY ZE SCHŮZÍ VÝBORU

## 18. dubna, Hořice

Účast v „užším složení“ – přítomnost dle účasti na víkendové akci: J. Kudrnáčová, I. Soldánová, K. Mohapelová, A. Vildová, K. Vild (za RK – L. Metelková, P. Bolehovský), přizván webmaster – p. Ďurišek.

Hlavním bodem byla kontrola úkolů z minulé schůze výboru v návaznosti na webové stránky KPCHP.

Pan Ďurišek „prošel“ jednotlivé body s informacemi o současném stavu. Byly dohodnuty priority aktualizací a změn na našem webu:

1. propozice klubu
2. individuální požadavky klubu (výboru)
3. klubové výsledky do 14 dnů po obdržení
4. ostatní

J. Kudrnáčová chce vrátit původní lištu z důvodu, že současné fotky na liště jsou „tmavé“, jedinci na fotkách mají tmavé hlavy, nevyplyvá všestrannost a při prvním pohledu na naši úvodní stránku zkrlesuje pohled na typické jedince. Lišta bude odsouhlasena po předložení upravené lišty.

Nejsou doposud doplněny odkazy na zahraniční kluby (doposud nepředáno J. Kudrnáčovou. Zašle na K. Mohapelovou do 3 dnů).

Dále bylo usneseno, že se „vrátí“ původní znění – jak bylo dohodnuto na minulé schůzi výboru při jednání – u systému finanční podpory klubu v návaznosti na nepovinná veterinární vyšetření.

Důvodem je jednodušší proveditelnost, přehlednost apod. (již nyní na první bonitaci se řešilo, že bylo nárokováno bezplatné přihlašování na bonitaci – zpětně – oproti našemu usnesení). Dále protokoly vyšetření jsou u přihlášky k bonitaci a ne u HPCH. Kdo bude „hlídat“, že si majitel psa bude nárokovat bonus – 200,- Kč úhradu klubu – např.

u šestiměsíčního jedince, a potom, až budou psovi 2 roky, bude ještě hlásit bonitaci bez poplatku 300,- Kč. Do toho „hlídat“ člen/nečlen. Připomínka J. Kudrnáčové, že také sleduje průběžně příjmy z bonitací, svodů, výstav – v návaznosti na náklady apod. I když půjde o změnu nově a krátce zavedeného a uveřejněného postupu – novinka Zdravotní program – je dobré změnu provést. Zdravotní program se bude stále „rozjíždět“ a potřebujeme mít jasná a hlavně co nejjednodušší pravidla.

Shrnutí: Majitel psa absolvuje nepovinné vyšetření – kopii protokolu s tiskopisem žádosti o příspěvek zašla na HPCH. Na účet mu bude zaplacen příspěvek 200,- Kč.

## ZMĚNY UVEŘEJNĚNÉHO ZNĚNÍ ZDRAVOTNÍHO PROGRAMU

## 4. Motivace

Každý majitel chodského psa (jen člen KPCHP řádně platící členské příspěvky), který se psem absolvuje nějaké z uvedených zdravotních vyšetření, obdrží příspěvek 200 Kč od KPCHP za každé jedno nepovinné zdravotní vyšetření. Tato vyšetření musí být platná a doložená kopiemi protokolů s žádostí o příspěvek, které pošle na hlavního poradce chovu. Využitím příspěvku KPCHP každý majitel souhlasí se zveřejněním zdravotních testů na webu KPCHP a ve zpravodaji KPCHP.

## Příspěvek na nepovinná vyšetření

Majitel psa vyplní formulář, kam uvede své číslo účtu, a odešle jej spolu s příslušnými dokumenty na hlavního poradce chovu. Na základě tohoto formuláře mu bude do 2 měsíců od poslání žádosti proplacen příspěvek. Formulář je dostupný na webových stránkách klubu nebo u příslušného poradce chovu. Žádat bonus zpětně není možné.

J. Kudrnáčová osloví Y. Kaňokovou, zda bude na letošní VČS kandidovat do výboru klubu.

Klub přátel chodského psa vás srdečně zve na akci, která se koná u příležitosti 25. výročí založení klubu.

Evropská klubová výstava chodských psů

6. srpna 2016  
v Chodské Lhotě

Při návratu chodských psů na Chodsko nesmí nikdo z nás chybět ..... ani TY :-)

Více informací a propozice budou zveřejněny na [www.kpchp.org](http://www.kpchp.org)



Další schůze výboru bude 30. 5. 2015 (Svobodné Dvory, HK – U Sv. Jána) od 9:30 hod. (Programem jednání bude VČS – příprava, volby, zprávy, úprava stanov apod. + organizace Evropské výstavy v r. 2016.)

- Úprava stanov a řádů (I. Soldánová zapracuje již výběrem schválené připomínky či opravy do stávajících normativů – změny zvýrazněny ve stávajícím textu – a rozešle ostatním členům výboru. J. Kudrnáčová zajistí zapracování úprav v návaznosti na úpravu občanského zákoníku.
- Bylo dohodnuto, že budou zakoupeny míry pro měření kohoutkové výšky – dokoupit ještě 5 ks.
- J. Kudrnáčová upozorňuje, že je NUTNO již vypracovat leták/upoutávku na naší evropskou výstavu konanou v roce 2016.

Zapsala: Jana Kudrnáčová

## 30. května, Svobodné Dvory

Přítomni: J. Kudrnáčová, I. Soldánová, K. Mohapelová, A. Vildová, K. Vild, K. Peroutka  
Omluvena: Y. Kaňoková

Kontrola plnění úkolů:

1. Úkoly z poslední výborové schůze - vše splněno

2. Letní akce:

Klubová výstava

Rozhodčí – paní Frňčová a paní Marešová potvrdily účast

Vedoucí kruhu: K. Peroutka a I. Soldánová

Zapisovatelé: J. Soldánová a K. Mohapelová (případně J. Kudrnáčová)

Přehlídka plemenků

Katalog sestavit podle plemenků; úkol: K. Peroutka + I. Soldánová

Výroční členská schůze:

Pozvánka + program; úkol: J. Kudrnáčová

Volební lístky + prezenční listina; úkol: K. Peroutka

Kandidáti do výboru, kteří se k dnešnímu dni přihlásili:

J. Kudrnáčová, I. Soldánová, K. Peroutka, A. Vildová, K. Vild, K. Mohapelová, Y. Kaňoková, S. Jančová a R. Folwarczyna

Kandidáti do revizní komise, kteří se k dnešnímu dni přihlásili:

P. Bolehovský, L. Metelková, M. Křížová a D. Ztratilová

Svod 1. 8.

Komise: I. Soldánová, A. Vildová a J. Kudrnáčová  
Bonitace 2.8.

Komise: I. Soldánová, A. Vildová a J. Kudrnáčová + členové výcvikové komise (zajistí K. Vild)

3. Stanovy a řády

I. Soldánová přednesla návrh změn řádů, který byl výběrem korigován a bude předložen členské základně ke schválení. J. Kudrnáčová zajistí úpravu řádů a stanov podle nového občanského zákoníku.

Vše bude předloženo ke schválení na výroční členské schůzi.

K. Peroutka předložil návrh nových klubových titulů (klubový veterán šampion a klubový junior šampion): návrh bude předložen výroční členské schůzi ke schválení.

4. Evropská výstava chodských psů

Upoutávka je již připravena, bude ještě doplněno, jak se bude prezentovat a v jaké formě (němčina a angličtina).

5. Měřidla výšky

Nákup 5 ks zajistí K. Mohapelová.

6. Vyrazení zubů

Klub stále častěji řeší vyrazení zubu úrazem. Proto bylo rozhodnuto, že každé vyrazení zubu musí být doloženo zprávou od specialisty stomatologa. Jedná se o psy/feny, kteří ještě nejsou zbonitováni (u psů po již absolvované bonitaci to není nutné).

7. web

Vybrána úvodní lišta se znakem vedle fotek (návrh č. 1).

8. Zahraniční kluby

Každý zahraniční klub, který zastřešuje plemeno chodský pes, musí doložit, že je schválen členem nejvyšší organizace ve své zemi. Nutné je doložit dopis od své nejvyšší organizace, která spadá pod FCI. Musíme oslovit zahraniční kluby, aby toto doplnily.

Úkol: všichni

Zapsal: K. Peroutka

## SPECIÁLNÍ VÝSTAVA CHODSKÝCH PSŮ V HOŘICÍCH, 18. DUBNA

Posuzovali: Ivana Soldánová (psi), Ladislav Kukla (feny)

1	Dan z Pouchova	VN	psi	třída dorostu	44	Differencius Regenia Bohemia	VD	psi	třída otevřená
2	Giro Gagarin od Malého Kosíře	VN1	psi	třída dorostu	45	Eden Bryvilsár	V4	psi	třída otevřená
3	Chester z Dašického zátiší	VN2	psi	třída dorostu	46	Emet Lužanské hvozdy	V2, r. CAC	psi	třída otevřená
4	Jaguarus Regenia Bohemia	N	psi	třída dorostu	47	Ex Valaimdar	V3	psi	třída otevřená
5	Marduk Vita canina	VN4	psi	třída dorostu	48	Goldenius Regenia Bohemia	V	psi	třída otevřená
6	Messi Vita canina	VN3	psi	třída dorostu	49	Goryk z Boršova	V	psi	třída otevřená
7	Alwin z Mukova	V1, CAJC, BOJ	psi	třída mladých	50	Hery Valaimdar	V	psi	třída otevřená
8	Amaranthe z Mukova	V	psi	třída mladých	51	Qvantas Birr z Gipova	V	psi	třída otevřená
9	Aon Car-Et PO-DOG	V	psi	třída mladých	52	Zaphiro Lukato Gold	NEÚČAST	psi	třída otevřená
10	Arco z Umbule	NEPOSOUZEN	psi	třída mladých	53	Black z Janiny	V3	psi	třída pracovní
11	Archie od Zámku Rohozce	V2	psi	třída mladých	54	Orsid Krosandra	V4	psi	třída pracovní
12	Arol Merlin Akruko	V4	psi	třída mladých	55	Woren Bryvilsár	V1, CAC, NEJHEZČÍ PRACOVNÍ PES	psi	třída pracovní
13	Aslan z Hájenska	VD	psi	třída mladých	56	Zeek Bryvilsár	V2, r. CAC	psi	třída pracovní
14	Athos Srdce Louvru	VD	psi	třída mladých	57	Akim z Čermenských lesů	V	psi	třída vítězů
15	Athos z Hájenska	VD	psi	třída mladých	58	Amos z Dašického zátiší	V	psi	třída vítězů
16	Barny z Příborského dvora	V	psi	třída mladých	59	Atrey Magic Inferno	V1, CAC, VÍTEZ SPECIÁLNÍ VÝSTAVY - PES	psi	třída vítězů
17	Derek Vigilo	V	psi	třída mladých	60	Caезare Chucky od Malého Kosíře	V	psi	třída vítězů
18	Frey z Horské samoty	V	psi	třída mladých	61	Cid Lužanské hvozdy	V2, r. CAC	psi	třída vítězů
19	Chlupáč Argo Bryvilsár	V3	psi	třída mladých	62	Confidius Regenia Bohemia	V	psi	třída vítězů
20	Accer Black Mirabell	V1, CAC	psi	mezitřída	63	Ellegantus Regenia Bohemia	V	psi	třída vítězů
21	Alaco Voronda Nildo	V4	psi	mezitřída	64	Grüner Bryvilsár	V4	psi	třída vítězů
22	Arin Voronda Nildo	V3	psi	mezitřída	65	Unicas z Gipova	V3	psi	třída vítězů
23	Boccaccio Lukato Gold	D	psi	mezitřída	66	Fredy Dolský mlýn	V1, BOS	psi	třída veteránů
24	Casper Zejeriss	NEÚČAST	psi	mezitřída	67	Chip z Dašického zátiší	V3	psi	třída veteránů
25	Cesar z Pouchova	VD	psi	mezitřída	68	Orin Bryvilsár	V2	psi	třída veteránů
26	Criffinn Zejeriss	VD	psi	mezitřída	69	Pady Bryvilsár	V4	psi	třída veteránů
27	Dark Zejeriss	VD	psi	mezitřída	70	Nox z Dašického zátiší	V1	psi	třída čestná
28	Charles z Letinské kovárny	V2, r. CAC	psi	mezitřída	71	Amanda Prácheňský poklad	VN3	feny	třída štěňat
29	Akim z Konické skály	V	psi	třída otevřená	72	Aspi Tapro	VN4	feny	třída štěňat
30	Alconny Karmadig	V	psi	třída otevřená	73	Azri Tapro	VN2	feny	třída štěňat
31	Alex Dark Bark	V	psi	třída otevřená	74	Iris z Boršova	VN1, NEJ. ŠTĚNĚ SPECIÁLNÍ VÝSTAVY	feny	třída štěňat
32	Amigo Karmadig	V	psi	třída otevřená	75	Bea Chodský drahokam	NEÚČAST	feny	třída dorostu
33	Argo z Majklovy zahrady	NEÚČAST	psi	třída otevřená	76	Dicky z Pouchova	VN	feny	třída dorostu
34	Argo z Vrchu slávy	VD	psi	třída otevřená	77	Filoména od Lužničky	VN	feny	třída dorostu
35	Argo Gaviro	V	psi	třída otevřená	78	Inessie z Letinské kovárny	VN4	feny	třída dorostu
36	Archie z Pouchova	V	psi	třída otevřená	79	Izabell z Letinské kovárny	VN3	feny	třída dorostu
37	Aro Rosa white	VD	psi	třída otevřená	80	Jara z Letinské kovárny	N	feny	třída dorostu
38	Aston Black Monster	V1, CAC	psi	třída otevřená					
39	Balů z Chrámeckých vinic	VD	psi	třída otevřená					
40	Basir Mezi Rolemi	V	psi	třída otevřená					
41	Benji od Sázavského splavu	VD	psi	třída otevřená					
42	Cairo Xavi Choďák	V	psi	třída otevřená					
43	Cooper Preberry	V	psi	třída otevřená					

## SPECIÁLNÍ VÝSTAVA CHODSKÝCH PSŮ V HOŘICÍCH, 18. DUBNA

81	Jesabellia Regenia Bohemia	VN1, NEJ DOROST SPECIÁLNÍ VÝSTAVY	feny	třída dorostu	118	Anneline z Talova dvora	V	feny	třída otevřená
82	Marissa Vita canina	VN2	feny	třída dorostu	119	Aranka de Ericinio	V	feny	třída otevřená
83	Ajka od Zámku Rohozce	NEÚČAST	feny	třída mladých	120	Areta z Čermenských lesů	VD	feny	třída otevřená
84	Alfinika Zefivera	VD	feny	třída mladých	121	Aronica z Talova dvora	VD	feny	třída otevřená
85	Angie Akruko	V4	feny	třída mladých	122	Artemis Black Monster	VD	feny	třída otevřená
86	Arka z Hájenska	D	feny	třída mladých	123	Arwen z Konické skály	V1, CAC	feny	třída otevřená
87	Asta z Hájenska	V	feny	třída mladých	124	Bekie Blue od Malého Kosíře	V	feny	třída otevřená
88	Baghíra Black Monster	NEÚČAST	feny	třída mladých	125	Besi Brána Vysočiny	V	feny	třída otevřená
89	Besi z Příborského dvora	VD	feny	třída mladých	126	Bojara Sannaro	V	feny	třída otevřená
90	Bona z Vrchu slávy	VD	feny	třída mladých	127	Cira Gaviro	VD	feny	třída otevřená
91	Curly od Potoka Lubě	V3	feny	třída mladých	128	Crenberry Zejeriss	V	feny	třída otevřená
92	Egyrra Zejeriss	V2	feny	třída mladých	129	Durga Vita canina	V	feny	třída otevřená
93	Fairy Lužanské hvozdy	NEÚČAST	feny	třída mladých	130	Eimy z Horské samoty	V	feny	třída otevřená
94	Fee Gaviro	VD	feny	třída mladých	131	Elsa z Janiny	VD	feny	třída otevřená
95	Feebee Lužanské hvozdy	VD	feny	třída mladých	132	Empathia Vita canina	V	feny	třída otevřená
96	Chňapinka z Malého údolí	VD	feny	třída mladých	133	Engie Magic Inferno	VD	feny	třída otevřená
97	Chvála Rena Bryvilsár	VD	feny	třída mladých	134	Enigma z Malého údolí	V	feny	třída otevřená
98	Iriska z Malého údolí	V	feny	třída mladých	135	Exa z Janiny	V	feny	třída otevřená
99	Witch Corra z Gipova	V	feny	třída mladých	136	Filli Magic Inferno	VD	feny	třída otevřená
100	Wonder Wori Krosandra	V1, CAJC	feny	třída mladých	137	Frenn z Dašického zátiší	V3	feny	třída otevřená
101	Aranell Bozdrs Voronda Nildo	V	feny	mezitřída	138	Gama Valaimdar	NEÚČAST	feny	třída otevřená
102	Aria pod Chlumem	NEÚČAST	feny	mezitřída	139	Happy z Letinské kovárny	NEÚČAST	feny	třída otevřená
103	Arisa Chodský drahokam	V1	feny	mezitřída	140	Kristi od Strážné skály	V4	feny	třída otevřená
104	Aura Ro-Ga pair	VD	feny	mezitřída	141	Werra z Dašického zátiší	NEÚČAST	feny	třída otevřená
105	Beavis Eimiparti	V3	feny	mezitřída	142	Ziggy Bryvilsár	V	feny	třída otevřená
106	Bess od Brány ráje	VD	feny	mezitřída	143	Bea z Chrámeckých vinic	NEÚČAST	feny	třída vítězů
107	Caria Vigilo	V	feny	mezitřída	144	Estel od Lužničky	V	feny	třída vítězů
108	Conny z Pouchova	VD	feny	mezitřída	145	Fanny z Aglobern	V4	feny	třída vítězů
109	Dakota Temný onyx	VD	feny	mezitřída	146	Mirabell Daraskár	V3	feny	třída vítězů
110	Eliška Gaviro	V4	feny	mezitřída	147	Olivie z Gipova	V2, r. CAC	feny	třída vítězů
111	Gituška z Malého údolí	VD	feny	mezitřída			V1, CAC, VÍTEŽ SPECIÁLNÍ VÝSTAVY- FENA, BOB	feny	třída vítězů
112	Chantal z Letinské kovárny	NEÚČAST	feny	mezitřída	148	Princess z Gipova		feny	třída vítězů
113	Vivien Reilly z Gipova	V2	feny	mezitřída	149	Ultimate Speed z Gipova	V	feny	třída vítězů
114	Abby Gail Karmadig	V	feny	třída otevřená	150	Venus z Dašického zátiší	V	feny	třída vítězů
115	Aida Enriel	VD	feny	třída otevřená	151	Annie Dar minulosti	V1, BOV	feny	třída veteránů
116	Amy Gaviro	VD	feny	třída otevřená	152	Cora Dolský mlýn	V2	feny	třída veteránů
117	Anett Magic Inferno	V2, r. CAC	feny	třída otevřená	153	Arri Anne Regenia Bohemia	V1	feny	třída čestná

Výsledky ze soutěží a juniorhandlingu najdete na [www.kpchp.org/zpravy.php](http://www.kpchp.org/zpravy.php). Do formuláře zadejte rok 2015 a druh výstavy „klubové a speciální“.

## SPECIÁLNÍ VÝSTAVA CHODSKÝCH PSŮ V HOŘICÍCH, 18. DUBNA



1



5



7



2



6



8



3



9



4



10

- 1 Accer Black Mirabell, V1, CAC, meztřída
- 2 Aston Black Monster, V1, CAC, třída otevřená
- 3 Iris z Boršova, VN1, nejlepší štěně výstavy
- 4 Woren Bryvilsár, V1, CAC ve třídě pracovní, nejlepší pracovní pes

- 5 Alwin z Mukova, V1, CAJC, BOJ, Wonder Wori Krosandra, V1, CAJC
- 6 Princess z Gíпова, V1, CAC ve třídě vítězů, vítěz speciální výstavy – fena, BOB

- 7 Annie Dar minulosti, V1 ve třídě veteránů, BOV
- 8 Fredy Dolský mlýn, V1 ve třídě veteránů, BOS
- 9 Jesabellia Regenia Bohemia, nejlepší dorost výstavy
- 10 Atrey Magic Inferno, V1, CAC ve třídě vítězů, vítěz speciální výstavy - pes



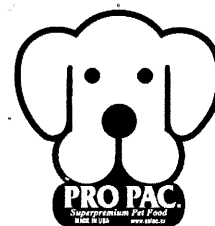
## NABÍDKA KRMIV, KONZERV A PAMLSKŮ



EARTHBORN HOLISTIC

ABSOLUTNÍ ŠPIČKA MEZI KRMIVY od výrobce krmiva PROPAC

PRO PAC - Superprémiové krmivo ze sušeného kuřecího a jehněčího masa

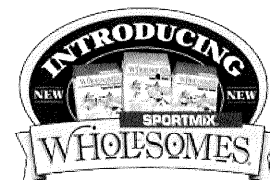


SPORTMIX Premium Dog

špičkové krmivo za bezkonkurenční ceny

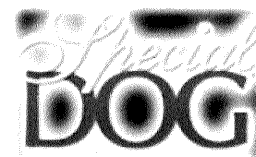
Sportmix Wholesomes

Superprémiové a hypoallergení krmivo



# Monge

Kvalitní superprémiová a prémiová řada krmiv od italského výrobce firmy Monge



# H-Allergen

HYPO-ALLERGENIC

Speciálně navržené krmivo s ohledem na citlivé trávení psů, z kachního a krůtího masa a masa z lososa

Konzervy, paštiky a salámy ve špičkové kvalitě s obsahem masa 95-97%, konzervováno pouze horkou párou

# KIPPY

ALIMENTI COMPLETI PER CANI E GATTI

# SALMA

premium quality

Kompletní prémiové krmivo pro psy s kuřecím, hovězím nebo jehněčím masem, včetně receptury pro velká plemena

[www.salac.cz](http://www.salac.cz)



## KLUBOVÁ VÝSTAVA CHODSKÝCH PSŮ VE ZDĚŘINĚ, 25. ČERVENCE

JMÉNO PSA:	Č. ZÁPISU:	TŘÍDA:	P/F	OCENĚNÍ:	JMÉNO PSA:	Č. ZÁPISU:	TŘÍDA:	P/F	OCENĚNÍ:
Asta z Hájska	4675/14	mezitřída	f	V	Ennie z Boršova	2872/08	vítězů	f	neúčast
Brixie Dark Bark	4583/13	mezitřída	f	V2, r. CAC	Kristi od Strážné skály	3745/11	vítězů	f	neúčast
Caria Vigilo	4664/14	mezitřída	f	V4	Olivie z Gipova	2770/08	vítězů	f	V2, r. CAC
Carmen Dora Mapero	4689/14	mezitřída	f	V	Penelope Mag z Gipova	3061/09	vítězů	f	V4
Cortina Vigilo	4666/14	mezitřída	f	V1, CAC					V1, CAC a Klubový
Chessie z Boršova	4644/13	mezitřída	f	V	Princess z Gipova	3064/09	vítězů	f	vítěz fena
La Belle Iota Vita canina	4650/13	mezitřída	f	V	Ultimate Speed z Gipova	3826/11	vítězů	f	V3
Liška Inbam Vita canina	4651/13	mezitřída	f	V3	Merida Vigilo	2489/07	veteránů	f	V1
Vivien Reilly z Gipova	4623/13	mezitřída	f	V					
Arigit Amay Chodák	3300/10	otevřená	f	V1, CAC					
Bella Červený trpaslík	3729/11	otevřená	f	V					
Cagney Aga Chodák	3991/12	otevřená	f	V					
Eimy z Horské samoty	3619/11	otevřená	f	V2, r. CAC					
Enny od Perlového potoka	4577/13	otevřená	f	V3					
Floppy Lužanské hvozdy	4617/13	otevřená	f	V					
Jenny Cidabro	4271/13	otevřená	f	V4					
Werra z Dašického zátiší	3388/10	otevřená	f	V					
Irluka Krosandra	3007/09	pracovní	f	V1, CAC					
Meiblees z Dašického zátiší	2542/07	pracovní	f	V2, r. CAC					
Darka z Boršova	2612/07	vítězů	f	V					

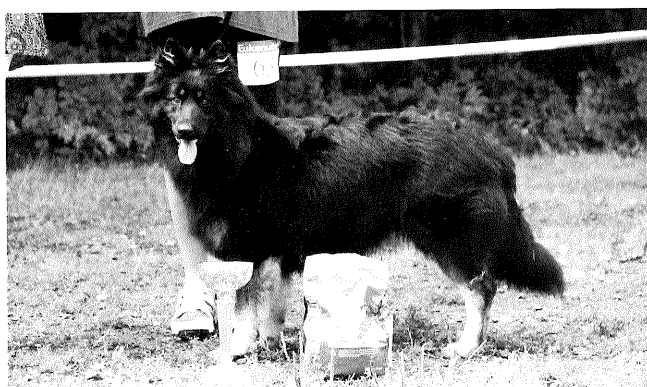
	Goldenius a Jesabellia Regenia Bohemia		Jitka Žáková
<b>Nejhezčí pár psů</b>			
			Lenka Fejerová
<b>Chovatelská skupina</b>	1. místo	z Gipova	
<b>Dítě a pes</b>			
7-12 let	1. místo	Martina Bolehovská	
	2. místo	Lukáš Holinka	
	3. místo	Marek Pszcolka	
12-17 let	1. místo	Vojtěch Folwarczny	
	2. místo	Vendula Zelenková	



Inessie z Letinské kovárny, V1, CAJC, BOJ, BOB

# »EUKANUBA

## KLUBOVÁ VÝSTAVA CHODSKÝCH PSŮ VE ZDĚŘINĚ, 25. ČERVENCE



Azri Tapro, VN1, nejlepší dorost výstavy



Baylie Enriel, VN1, nejlepší štěně výstavy



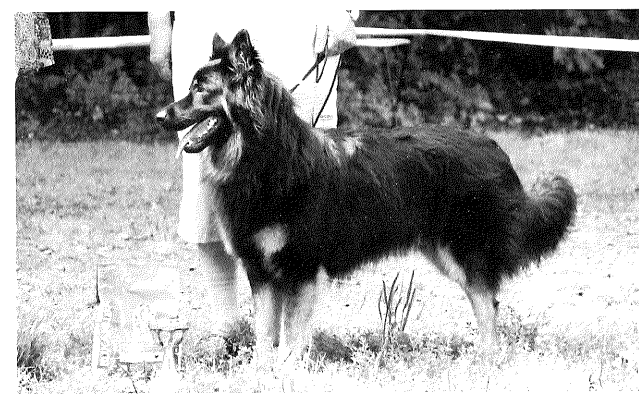
Athos z Hájska, V1, CAC v mezitřídě, klubový vítěz



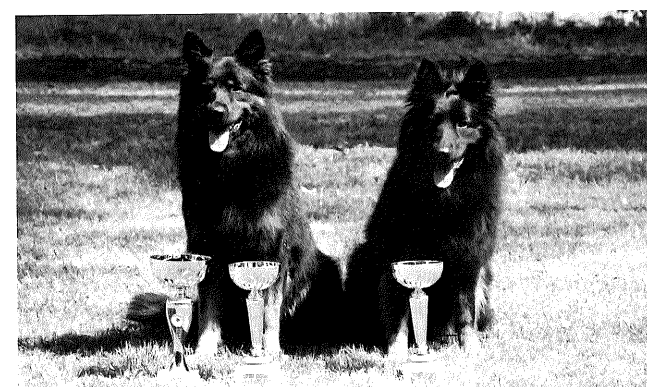
Fredy Dolský mlýn, V1, BOV a BO



Haky Valaimdar, V1, CAC třída otevřená



Chester z Dašického zátíší V1, CA



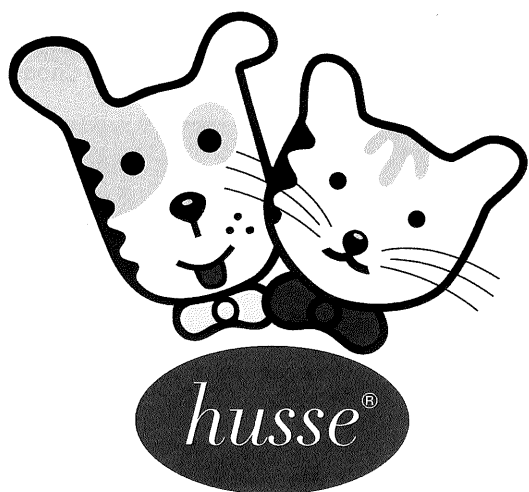
Centaurus Fidelis et Fortis, V1, CAC ve třídě pracovní, nejhezčí pracovní pes, Randy Krosandra, V1, CAC ve třídě vítězů



Arigit Amay Chodák, V1, CAC třída otevřená

## BONITACE, HOŘICE, 19. DUBNA

Bennet Temný onyx	A3, I1, K2, U2-3-7, W1	
Artemis Black Monster	A4, B3, H1, I2, K3, R1, U7, W2-4-6	
Amos z Nechyby	F1, I1, K1, M1, U1, V3, W2-4-6	
Cira Gaviro	A3, D3, H3, I1, K2, U2-7, W2	
Exa z Janiny	H1, K2, W2/A2, C4	
Amigo Karmadig	K2, W2/B4	
Abby Gail Karmadig	I2, K2, W2-4-6-10/B2	
Bojara Sannaro	A4, K2, W2-4-6	
Aronica z Talova dvora	A1, D3, H1, I1, K2, U2-3-5, W5	
Aiwa Sagitta Epirum	A1, H1, K2, W2-10	
Frenn z Dašického zátíší	A2, K1, U1, W5	
Aranka de Ericinio	A5, D1, K3, T3, U3-7, W5	
Bertie od Brány ráje	A2, D3, H3, K2, U3-4-7, W2	
Bess od Brány ráje	A4, H1, I1, K2, U3-7, W2	
Bettie od Brány ráje	A3, H1, K2, U2-3-7-8, W5/B4	
Arin Voronda Nildo	A1, K2, U1, W1-4-6/B1	
Aranell Bozdrs Voronda Nildo	A1, H1, I1, K2, M1, U7	
Hery Valaimdar	A2, K3, R4, U2, W5	
Charles z Letinské kovárny	F9, K2, V2, W1/B1	nechovný
Abri Ro-Ga pair	A1, D1, H1, K2, U2-3-4, W2, X4	
	H1, I1, K1, U2-3-4-7-8, V1, W1	chovná s omezením
Aura Ro-Ga pair		
Arisa Chodský drahokam	A2, B3, H1, I1, K2, W2	
Cagar z Městceckého mlýna	K2, U7, W2/B2	
Conny z Pouchova	E2, K2, U7, W5/E4	
Cori Mezi Rolemi	A3, K2, W2, X4	
D'Aleu Temný onyx	A2, D3, H1, I1, K2, U2-3-7-8, W2	
Cargo Zejeriss	A2, K3, R1, U1, W2-4-6	
Accer Black Mirabell	A1, H1, K2, W1/D2	
Anabell Black Mirabell	B3, D1, H3, K2, W2/C2, D2	
Dark Zejeriss	A3, I1, K3, R1, T3, U1, W1-4-6/B1	
Gituška z Malého údolí	H1, I2, K2, U2-3-7, W1/B2	
Eliška Gaviro	A2, H1, K1, W2	



Abby Gail Karmadig



Abri Ro-Ga pair



Accer Black Mirabell



Amigo Karmadig

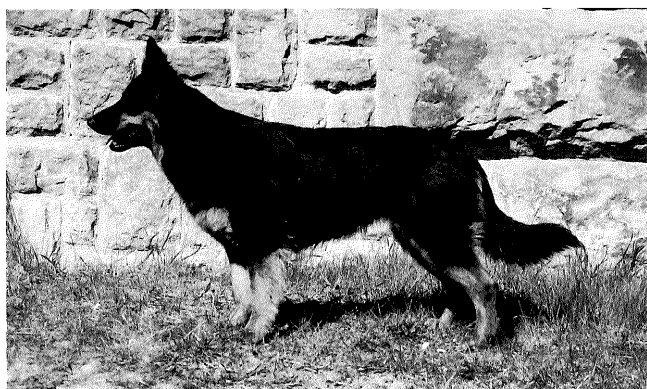
BONITACE, HOŘICE, 19. DUBNA



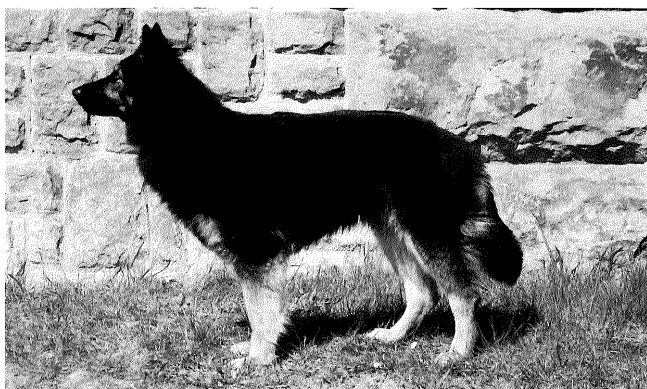
Amos z Nechyby



Anabell Black Mirabell



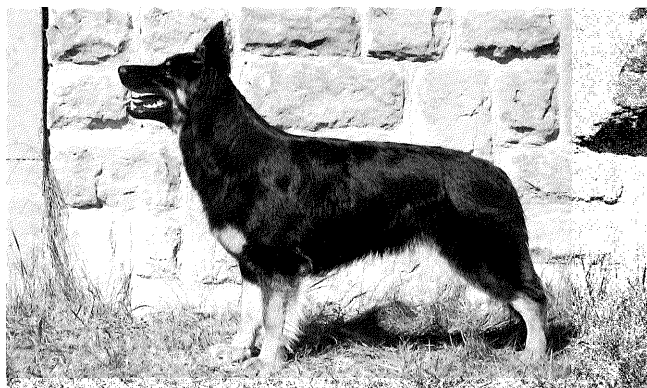
Aranell Bozdrs Voronda Nildo



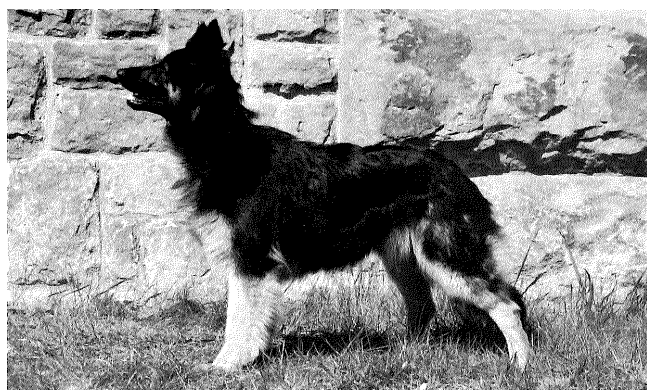
Aranka De Ericinio



Arin Voronda Nildo



Arisa Chodský drahokam



Aronica z Talova dvora



Artemis Black Monster

## BONITACE, HOŘICE, 19. DUBNA



Aura Ro-Ga pair



Bennet Temný onyx



Bertie od Brány ráje



Bess od Brány ráje



Bettie od Brány ráje



Bojara Sannaro



Cagar z Městeckého mlýna



Cargo Zejeriss

BONITACE, HOŘICE, 19. DUBNA



Cira Gaviro



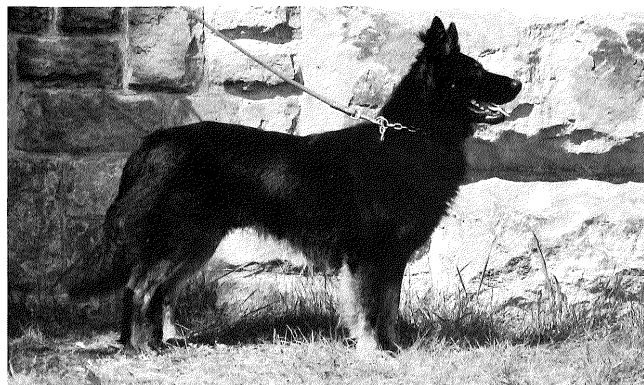
Conny z Pouchova



Cori Mezi Rolemi



D' Aleu Temný onyx



Dark Zejeriss



Eliška Gaviro



Exa z Janiny



Frenn z Dašického zátíší

## BONITACE, HOŘICE, 19. DUBNA



Gituška z Malého údolí



Hery Valaimdar



Charles z Letinské kovárny



Aiwa Sagitta Epirum

## BONITACE, BALDOVEC, 17. KVĚTNA

P/F	JMÉNO	CHOVATEL. STANICE	DKK	KÓDY	
fena	ABBIE	OD ROVEŇSKÉ HRANICE	0/0	NEÚČAST	
fena	ADELLE	BLACK MIRABELL	0/0	A3; I1; K2; U2; W2 / B1	CHOVNÁ
fena	AIMY	BLACK MONSTER	0/0	I1; K2; W5	CHOVNÁ
fena	AIRIN	FABARO SILESIA	1/1	I1; K2; U1; W2,4,6; Z8,9	CHOVNÁ
fena	AIZA	Z VRCHU SLÁVY	0/0	A1; H1; I1; K2; U2,3,4; W2; Z9 / E4	CHOVNÁ
pes	ANERO	ROSA WHITE	0/0	A3; F1; H1; I1; K3; N1; U7; W1 / B1	CHOVNÝ
pes	ARO	ROSA WHITE	0/0	NEÚČAST	
pes	ARRI	ROSA WHITE	1/1	A5; F1; H1; K3; U1; W2,4,6	CHOVNÝ
fena	BESSY	OD ODERSKÉ BRÁNY	0/0	A3; H3; K3; W2,4	CHOVNÁ
fena	CAROLINE	FIDELIS ET FORTIS	0/0	A8; I1; K2; P3; W4,5,6	NECHOVNÁ
pes	CASSID	ZEJERISS	0/0	A1; I1; K4; U1; W4,5,6	CHOVNÝ
fena	CUKI NUKI	Z DAŠICKÉHO ZÁTIŠÍ	2/2	A1; K3; R1; U2,3,4,5,6; W2,5,10	OMEZENÍ - CHOVNÁ NA 1VRH
fena	CHANTAL	Z LETINSKÉ KOVÁRNÝ	0/0	A1; I1; K2; W4,5	CHOVNÁ
fena	CHRISTIA	REGENIA BOHEMIA	0/0	K2; W2,4,6; Z8,9	CHOVNÁ
fena	NIXI	KROSANDRA	2/2	A3; K2; U2,7; W5 / E3	CHOVNÁ
fena	PRALINNE	DARASKÁR	2/2	K3; W2	CHOVNÁ
pes	UNIKÁT	Z GIPOVA	2/2	A3; H1; K3; U1; W2,3,4,6	CHOVNÝ

## BONITACE, BALDOVEC, 17. KVĚTNA



Adelle Black Mirabell



Aimy Black Monster



Airin Fabaro Silesia



Aiza z Vrchu slávy



Anero Rosa white



Arri Rosa white



Bessy od Oderské brány



Caroline Fidelis et Fortis

BONITACE, BALDOVEC, 17. KVĚTNA



Cassid Zejeriss



Cuki Nuki z Dašického zátiší



Chantal z Letinské kovárny



Christia Regenia Bohemia



Nixi Krosandra



Pralinne Daraskár



Unikát z Gipova



DOG SPORTS WEAR

## SVOD, BALDOVEC, 16. KVĚTNA

P/F	JMÉNO	CHOVATELSKÁ ST.	Č.ZÁP.	KÓDY SVODU
fena	WEEZY	KROSANDRA	4845/14	A3; H1; K3; P3; W2,4,6;
fena	WONDER WORL	KROSANDRA	4846/14	A3; K3; W2,4,6
pes	GENZO	OD MALÉHO KOSÍŘE	4929/14	K2; W2,3,4,6
pes	GIRO GAGARIN	OD MALÉHO KOSÍŘE	4930/14	A1; K2; W2,3,4,6
pes	GRIMM	OD MALÉHO KOSÍŘE	4932/14	A3; K2; W2,3,4,6
fena	GRACE GREEN	OD MALÉHO KOSÍŘE	4933/14	NEÚČAST
fena	BEKY	Z PŘÍBORSKÉHO DVORA	4713/14	NEÚČAST
pes	BRED	Z PŘÍBORSKÉHO DVORA	4712/14	G9; H1; K2; W2,3,4,6
pes	AJAX	OD LESKOUNSKÉHO KOPCE	5046/14	A2; K3; W3,4,5,6
pes	DELONE ALAIN	CHOĐÁK	4855/14	A1; K3; U2,3,4; W2
pes	DENIRO REDDY	CHOĐÁK	4856/14	A3; F1; K3; W2
pes	ASAN	OD SRNČÍ HORY	4962/14	A1; H1; K3; W2
fena	AMY	OD SRNČÍ HORY	4964/14	F1; K3; W2,4,6
pes	ARKAN	DENEB	4868/14	H1; K1; W2
fena	DORY	MEZI ROLEMI	4760/14	H3; I1; K3; U2,4; W5
pes	JIMMY	Z LETINSKÉ KOVÁRNY	5030/14	I1; K3; V2; W1
fena	ALOHA	ZE ZEVLOVA DVORA	5042/14	NEÚČAST
pes	ANUP	VĚČNÁ LEGENDA	4886/14	NEÚČAST
fena	IVORY	BRYVILSÁR	4829/14	A1; H1; I1; K3; U7; W1
fena	ABBY	BLACK JANTAR	4841/14	A1; F1; I1; K3; U3,4; W2; X4
fena	ANDY	BLACK JANTAR	4843/14	A3; I1; K2; U1; W2,3,4,6; X4,7
pes	ARTUR	BLACK JANTAR	4840/14	A5; F1; K3; W2,4,6
pes	CHÁN ČINGIS	Z DAŠICKÉHO ZÁTÍŠÍ	5006/14	A2; K2; W2; X4
pes	CHESTER	Z DAŠICKÉHO ZÁTÍŠÍ	5009/14	F1; H1; K2; W2
fena	CHRISTA	Z DAŠICKÉHO ZÁTÍŠÍ	5012/14	B3; H1; K1; U1; W1,3,4,6
pes	DEX	SANNARO	4810/14	I1; K3; W2
fena	DINA	SANNARO	4815/14	A2; H1; I1; K3; U3,4,7; W2
fena	AIRIN	AKRUKO	4832/14	B3; K1; V8; W1
pes	ARDO	AKRUKO	4830/14	A1; H1; K2; W1,3
pes	CĚSAR	Z VRCHU SLÁVY	4908/14	A2; F1; K2; W4,5,6
fena	CORA	Z VRCHU SLÁVY	4912/14	A1; I1; K2; W5
fena	BELLA	BOCHUS	4735/14	NEÚČAST
fena	BONNIE	BOCHUS	4736/14	A1; F1; I1; K3; U3,4; W1
pes	BEGAREX	BLACK MONSTER	4786/14	A5; F1; K2; T3; W1
pes	BREGO	BLACK MONSTER	4787/14	A1; H1; K3; U3; W2
fena	JESABELLIA	REGENIA BOHEMIA	5005/14	B3; K3; W2,4,6
pes	JAGUARUS	REGENIA BOHEMIA	5002/14	F8; K3; W2,3,4,6
pes	QWIN ALL	DARASKÁR	4707/14	A2; B10; K2; W2,3,4,6
fena	BRITTANY	Z KONICKÉ SKÁLY	4926/14	A2; B3; F8; H1; I1; K3; N1; T3; W2,3
pes	BÁRNY	CHODSKÝ DRAHOKAM	4937/14	A1; K3; U3,4; W2
pes	BARNEY	PORTA MORAVIA	4772/14	A2; K3; W2
fena	BLAI	NESARRI-GALA	4681/14	A1; G9; H1; K3; T3; W2
fena	ELZIČKA	GERY-JANE	4851/14	H1; K3; U3,4; W5
fena	MARIQUITA	VITA CANINA	4957/14	A3; H1; K2; U3,4; W2
fena	IRISKA	Z MALÉHO ÚDOLÍ	4921/14	A1; K2; W2,4,6
pes	BADDY	FABARO SILESIA	4742/14	A5; I1; K3; W2;
pes	ENDY	MONT DE SOLEIL	4973/14	K3; W5
fena	AYRYKA	Z UMBULE	4778/14	B3; K2; N1; W1
fena	BINCI	BRINNIRIS	4978/14	A10 - odstoupila

## SVOD, ÚJEZD NAD LESY, 5. DUBNA

Jméno	Kódy svodu	Poznámka	Jméno	Kódy svodu	Poznámka
Alfinika Zefivera	A3, K3, U2, 4, W2		Cathlea od Minurky	K2, N1, S8, W4, 5	
Alexander Zefivera	A3, K3, W2, 4, 6		Cetina Vigilo	K3, W5, 8	chybějící část levého ucha
Abramelin z Mukova	K4, W4, 5		Cedro Dan Mapero	A3, H1, K2, U2, 3, 4, W2	
Adenah z Mukova	H1, K4, U2, 3, 4, 7, W2	P2 vlevo dole není v řadě obě P3 nahoře chybí	Ciara Eimiporti	A5, H1, K2, U1, W2, 3, 4, 6	
Adoncia Belleza z Mukova	F8, G1, H1, K2, W2		Cirrius Speed Eimiporti	A5, H1, I1, K3, W2, 4, 6	
Aldonza z Mukova	I1, K3, U2, 3, 4, 7, W2		Cresch Speed Eimiporti	K1, W2, 3, 4, 6	
Alwin z Mukova	K2, W2		Citar Eimiporti	neposouzen, neukázal zuby	
Amaranthe z Mukova	A1, H1, K2, U4, W5		Cliff od Roveňské hranice	A1, K2, W2	
Amaryllis z Mukova	K3, W5	širší základna uší	Connie od Roveňské hranice	A1, H1, W2, X4	
Amon z Mukova	K3, U2, 3, 4, 8, W5		Contessa od Brány ráje	A3, K3, W2	
Alma Black Jantar	A2, K2, U3, 4, W2, X4		Casiopea od Minurky	A4, K4, P6, W5, 4	
Archie od Zámku Rohozce	A1, H1, I1, K2, U4, W1		Cassandra od Minurky	A9, C2, K3, W4, 5, Z9	
Arco z Umbule	A1, H1, K3, V2, W1		Cisco od Minurky	H1, K3, W4, 5	v pohybu kapří hřbet, uší hlava
Ajka od Zámku Rohozce	B3, H1, I1, K2, N1, P3, W1, X4		Collet Oxana od Minurky	K2, W4, 5	
Anie od Srnčí hory	A6, K2, U4, W2	P1 navíc	Dars Mezi Rolemi	A3, G3, K3, P3, W2	
Angie Akruko	A2, K1, U4, W2		Darby Belej Chodčák	A3, H1, K2, U2, W2	
Arol Merlin Akruko	A3, K2, W2, X4		Delko Denny Chodčák	A5, H1, K4, U4, W5	
Aon Car-Et PO-DOG	H1, K3, W2		Drake Francis Chodčák	A3, K4, W2	
Aaron Helpet of Highland	K3, W1		Denny z Pouchova	K2, W5	
Azor Smečka agentů	A1, I1, K3, W4, 5, 6		Egyrra Zejeriss	A3, H1, K3, W1	
Bady de Ericinio	A3, K3, W2, 3		Farí Preberry	A2, K2, W2	
Bára Chodský drahokam	H1, K2, U2, 3, 4, W5		Flanders Preberry	A1, G1, K2, U4, W2	
Baghíra Black Monster	A5, F1, K3, T3, W2, 4, 6	zdvoj. P1 vlevo dole	Flower Preberry	A1, F1, K2, U2, 3, 4, 5, 6, W2	2x P1 navíc
Baira z Nechyby	A1, H1, I1, K2, W5, X4		Forrest Preberry	A4, K1, W5, X9	
Barney z Nechyby	A3, K3, W2, 3, 4, 6		Fido z Horské samoty	A2, K2, U4, 7, W5	
Berry z Nechyby	H1, I1, K3, W2		Finný Zolana z Horské samoty	H1, I1, K2, U4, W2	
Boogie z Nechyby	K2, U2, 4, W2		Elldyk Zejeriss	A10, B9, K3, U1, W2, 3, 4, 6	
Bezinka La Kofíla	A1, K2, U2, 3, 4, 8, W1		Chatty z Boršova	A3, B9, K2, T2, W2, 4	
Basty Chodský drahokam	A3, G8, K2, U4, W2		Chessie z Boršova	A5, B9, H1, K4, W2, V1	
Bea Chodský drahokam	A2, K2, U3, 4, W2, X4		Ike z Letinské kovárny	K1, V3, W2	
Brejky Chodský drahokam	A1, F8, K4, W2	chybí P2 vpravo, vlevo přetrvávající mléčná P2	Irwin z Letinské kovárny	K2, U1, W2, 3, 4, 6	
Brian Ro Ga pair	A5, I1, K4, U2, 3, 4, W5		Marduk Vita canina	K3, W2, 3, 4, 6	
Brigit de Ericinio	A3, K3, U2, 3, 4, W2, X4		Marissa Vita canina	F8, K2, W2	LP 2 chybí po úrazu
Brixie Dark Bark	A5, H1, K4, W2		West Arco Krosandra	A5, H1, K3, W2, 4, 6	

## WUKOVA A ELIÁŠOVA CANISTURISTICKÁ SEZÓNA 2014

Vážená paní předsedkyně, vážená paní místopředsedkyně, vážený pane jednateli, vážená paní pokladní, vážení referenti pro výcvik, svody a bonitace, webové stránky, vážení členové revizní a výcvikové komise, redakční rady, propagační komise, vážení poradci chovu Klubu přátel chodského psa, vážení majitelé chovatelských stanic, vážené dámy a pánové, milí, lože i misku s tím, kdo je naší lepší polovičkou sdílející, přátelé! S větším časovým zpožděním, způsobeným ať už odchodem úhelného kamene našeho společenství, krašáka Avalína, či vážnými zdravotními komplikacemi rodinných příslušníků, si Vás dovoluji obeznámit s výsledky řádných členů odboru KČT Sokol Mníšek pod Brdy, Wuka a Eliáše Bryvilsár, v současné době již široce daleko známou, neodmyslitelnou součástí většího počtu turistických akcí s množstvím obdivovatelů netoliko z řad členstva Klubu českých turistů.

### V UPLYNULÉ CANISTURISTICKÉ SEZÓNĚ ROKU 2014 BĚHEM 66 A 52 POCHODŮ SE CTÍ NÁRODNÍHO PLEMENA ZVLÁDLI POKOŘIT WUK 2604 A ELIÁŠ 2150 KILOMETRŮ.

Jako hostující členové odboru KČT Trilobit Barrandov tak dosáhli prvního a druhého nejlepšího výsledku, kdy jen zranění automobilem v půli října na trati Podzimu pod Zelenou Horou (díky Bohu zcela bez následků, za což jsme vděční též okamžité pomoci jednatele Klubu, p. Peroutky) sice odsunulo Eliáše na pomyslnou stříbrnou příčku, i s tímto časovým handicapem přesto překonavšího výkony ostatních dálkoplazů!

Je naší milou povinností podělit se s Vámi nejen o radost z úspěšného dosažení met hodné chodského psa, ale hlavně poděkovat Vám všem, kteří neúnavně pečujete o živoucí klenot českého národa, neb ztečení náročných limitů jednoznačně považujeme za výsledek Vaší obětavé práce! Náš obdiv a dík náleží Vašemu láskyplnému starání se o vzkvétání čtyřnohé pýchy a reprezentativní chlouby nám tak drahé vlasti!

S úctou

malodohodový oddíl Mihailovičových četníků a Masarykových a Benešových hraničářů, žák JVuO, Ravnogorac René a hraničářští chodští psi Wuk a Eliáš Bryvilsáři!

<http://divocaci.rajce.idnes.cz>



## CHODSKÝ PES VE VÝKONU 2014

Srdečná gratulace k dosaženým úspěchům!

SPORTOVNÍ KYNLOGIE			
POŘADÍ	JMÉNO PSA	JMÉNO PSOVOVA	BODY
1	Ozzy z Dašického zátiší	Zdeněk a Natálie Prokopovi	555
2	Cessy z Melechovské stráně	Hana Vymazalová	154
3	Black z Janiny	Karel Vild	135
4	Zeek Bryvilsár	Šárka Skřivanová	80
5	Centaurus Fidelis et Fortis	Zuzana Pěčková	57
6	Argas Gery-Jane	Iva Jašíčková	40
7	Orsid Krosandra	Radmila Krejčová	40
8	Aida od potoka Lubě	Klára Formánková	37
9	Fanny z Aglobern	Karel Vild	35
10	Randy Krosandra	Lenka Pěčková	30
11	Garny z Boršova	Hana Krouželová	20
12	Xavi Bryvilsár	Pavel Bolehovský	20
13	Zaphiro Lukato Gold	Jana Rampousková	20
14	Meiblees z Dašického zátiší	Kamila Vavřincová	20
15	Ultimate Speed z Gipova	Kamila Vavřincová	16
16	Enzo od Malého Kosíře	Katka Mlotková	15
17	Bonny od potoka Lubě	Martin Krkavec	10
18	Arlin Preberry	Marie Traušeová	10
19	Argo z Majklovy zahrady	Věra Kašparová	10
20	Fmet Lužanské hvozdy	Martina Vorlíčková	5
21	Beebee Preberry	Ivana Brabcová	5

## CHODSKÝ PES VE VÝKONU 2014

## AGILITY

POŘADÍ	JMÉNO PSA	JMÉNO PSOVODA	BODY
1	Zack z Dašického zátiší	Jirka Hosman	254
2	Beebee Preberry	Ivana Brabcová	185
3	Orchidea Lukato Gold	Marie Traušeová	130
4	Meiblees z Dašického zátiší	Kamila Vavřincová	107
5	Cirius z Letinské kovárny	Daniela Benešová	74
6	Argo z Majklovy zahrady	Věra Kašparová	22
7	Ultimate Speed z Gipova	Kamila Vavřincová	15

## DOGDANCING

POŘADÍ	JMÉNO PSA	JMÉNO PSOVODA	BODY
1	Argo z Majklovy zahrady	Věra Kašparová	117
2	Ultimate Speed z Gipova	Kamila Vavřincová	70
3	Arlin Preberry	Marie Traušeová	27
4	Meiblees z Dašického zátiší	Kamila Vavřincová	24
5	Vivien Reilly z Gipova	Kamila Vavřincová	20
6	Holly z Boršova	Alena Bolehovská	10

## DOGFRISBEE

POŘADÍ	JMÉNO PSA	JMÉNO PSOVODA	BODY
1	Linch Krosandra	Lucie Schönová	30
2	Bobina Tokobo	Lucie Schönová	20
2	Funny z Aglobern	Jitka Rimell	20
4	Arlin Preberry	Marie Traušeová	10

## DOGTREKKING

POŘADÍ	JMÉNO PSA	JMÉNO PSOVODA	BODY
1	Connie z Boršova	Libor Bolehovský	298,5
2	Kazan z Dašického zátiší	Jana Příbylová	194,5
3	Argo z Majklovy zahrady	Věra Kašparová	149,5
4	Dak od Perlového potoka	Pavel Žilka	124,5
5	Baxter Eimiporti	Michal Kozubík	124,5
6	Akim z Nechyby	Honza Houška	86,0
7	Crash z Chrámeckých vinic	Věra Kašparová	73,5
8	Fairy Lužanské hvozdy	Jan Pačák	71,5
9	Cairo Xavi Choďák	Kateřina Hendrichová	57,5
10	Barth Bryvílsár	Václav Renčín	53,5
11	Boogie Tokobo	Lucie Schönová	52,5
12	Emet Lužanské hvozdy	Martina Vorličková	51,5
13	Princess z Gipova	Marcela Karenová	50,5
14	Atrey Magic Inferno	Lucie Houšková	46,5
15	Flying Beauty Calamity Jane	Dědek	39,5
16	Orchidea Lukato Gold	Marie Traušeová	28,0
17	Kristi od Strážné skály	Igor Karen	27,5
18	Breaking Gloom Dark Bark	Jana Hajdúchová	24,5
19	Xavi Bryvílsár	Radek a Pavel Bolehovský	23,5



Ozzy z Dašického zátiší



Connie z Boršova a Argo z Majklovy zahrady

## OHLÉDNUTÍ DO HISTORIE KOZINOVA POHÁRU

Úvodem mi dovoluje omluvu, patřící především Šárce Skřivanové, protože informace o jejím psovi byly v minulém článku zkromoleny. Omluva patří samozřejmě také všem čtenářům. V článku zůstala chybně uvedena informace, že Endy splnil podmínky pro účast na Výběrových závodech pro Mistrovství světa dle IPO3. Správně mělo být uvedeno, že Endy splnil podmínky pro účast na Výběrových závodech pro Mistrovství ČR dle IPO3. Někteří možná zaznamenali nesmyslnou zkoušku ZM1, pochopitelně mělo být uvedeno ZM.

A nyní k pokračování povídání o vítězích nejvyšší kategorie C v klubovém závodě O Kozinův pohár. Třetím a dokonce hned dvojnásobným vítězem v letech 2005 a 2006 se stala **ANNIE VELKÁ LEDHUJE** Dany Řehákové. Anninka kromě toho, že byla první fenou, která vyhrála „Kozinu“, také vyhrála tento závod jako první choďák dvakrát za sebou. Splnila tak podmínky pro získání putovního poháru udělovaného za vítězství v kategorii C natrvalo. Ale toto nebyly zdaleka jediné úspěchy velké chodské bojovnice. Annie byla

nesmírně šikovná fena, která by pro paničku udělala všechno na světě a nesmírně milovala celou svou rodinu. Možná vypadala jako roztomilý plyšáček, ale její výkony jsou impozantní, zvláště vezmeme-li v úvahu, že téměř celý svůj život bojovala s epilepsií. Po dlouhých úvahách a poradách se majitelka rozhodla ve sportovní kynologii s Annie pokračovat. Ne kvůli sobě, ale kvůli Annince, která tak moc chtěla s paničkou pracovat dál. A dělat jí radost. Pro chvíle, kdy paničku svou snahou mohla potěšit, by i dýchala. Naštěstí se ukázalo, že po nasazení léků nemá v jejím případě na četnost záchvatů další výcvik vliv. Annie proto pokračovala úspěšně dál, byť se ze všestranného výcviku s paničkou začala orientovat na stopařinu. Mezi jejích největších úspěchů patří účast na dvou výběrových závodech na Mistrovství republiky stopařů 2007, kde obsadily druhé a šesté místo. Annie je jediným chodským psem, který se výběrových závodů ČKS zúčastnil. Zde jsou další výsledky zpracované majitelkou Anninky:

## ZKOUŠKY:

Datum	Druh	Body	Známka	Poznámka
13. 5. 2001	ZOP	91	V	poslušnostní
7. 10. 2001	ZM	116	U	všestranná
28. 10. 2001	ZPU 1	138	VD	všestranná
8. 6. 2002	ZPU 2	271	VD	všestranná
20. 6. 2004	ZVV 1	273	VD	všestranná
10. 7. 2004	ZPS 1	179	D	stopa + poslušnost
31. 10. 2004	ZVV 2	244	D	všestranná
30. 10. 2005	FH 1	74	D	stopařská
23. 4. 2006	BH	47	obstál	poslušnostní
9. 7. 2006	FH 2	85	D	stopařská
14. a 15. 10. 2006	IPO-FH	176	D	stopařská, 2 stopy
5. 11. 2006	FPr 1	82	D	stopařská
27. 5. 2007	FPr 2	72	U	stopařská
3. 5. 2008	FPr 3	98	V	stopařská

## ZÁVODY – VÝBĚR:

Datum	Druh	Umístění	Město	Poznámka
5. 5. 2002	ZPU 1	2	Přelouč	Stopa - plný počet
20. 9. 2003	ZPS 1	1	Česká Třebová	Naše 1. stopa stará 3 hodiny
27. 9. 2003	ZVV 2	4	Litomyšl	O Kozinův pohár; 96-94-80
21. 8. 2004	ZVV 2	2	Litomyšl	O Kozinův pohár; 90-96-86
18. 6. 2005	ZVV 2	2	Vysoké Mýto	
27. 8. 2005	ZVV 2	1	Litomyšl	O Kozinův pohár; 100-94-79
22. 10. 2005	FH 1	3	Moravská Třebová	
26. 8. 2006	ZVV 2	1	Litomyšl	O Kozinův pohár; 100-83-79
26. 5. 2007	FH 2	2	Stará Ves	Mistrovství MSKS stopařů
11. 8. 2007	FH 2	6	Luková	VS M ČR stopařů
1. 9. 2007	FH 2	3	Luková	
14. 10. 2007	FH 2	2	Řičany	VS M ČR stopařů
3. a 4. 11. 2007	IPO-FH	16	Nový Malín	Mistrovství ČR IPO-FH
10. 2. 2008	ZVV 2	3	Letohrad	

## OCENĚNÍ:

Rok	Umístění	Město	Poznámka
2004	2	Plumlov	Chodský pes roku ve výkonu 3. ročník
2005	2	Litomyšl	Chodský pes roku ve výkonu 4. ročník
2006	2	Litomyšl	Chodský pes roku ve výkonu 5. ročník
2007	1	Litomyšl	Chodský pes roku ve výkonu 6. ročník



Annie Velká Ledhuje

## OHLÉDNUTÍ DO HISTORIE KOZINOVA POHÁRU

Dalším vítězem Kozinova poháru a opět dvojnásobným vítězem je **AGRO OD STUDENECKÝCH SKAL** Ivy Prokopové. Agro je velmi temperamentní a také poměrně dost dominantní pes, přesto je dobře ovladatelný. Miluje balonky na šňůrce. V mládí mu postačily ale i šišky vyhazované do vzduchu, při jejichž chytání vysoko nad zemí dokázal předvádět neuvěřitelné akrobatické kousky. Jeho milovanou sportovní disciplínou byly vždy obrany, kde jako jeden z nemnoha choďáků dokázal v razanci konkurovat tradičním pracovním plemenům a svými výkony se jim plně vyrovnat. Jeho výkony při poslušnosti byly vždy plné energie a zároveň přesné. Je výborně motivovatelný, především na míčky, a jeho energie byla záviděníhodná. Agrova sportovní kariéra, bohužel, nebyla dlouhá, díky zdravotním problémům odešel na odpočinek v aktivním věku, a tak výčet jeho sportovních výsledků není tak dlouhý jako u Annie. Agro je synem prvního vítěze Kozinova poháru Endyho Bryvilsár. Agroušek si v současnosti užívá zasloužený důchod na venkově, kde je střídavě v domě a na veliké zahradě, kterou s velkou chutí stále velmi dobře hlídá.

## ZKOUŠKY:

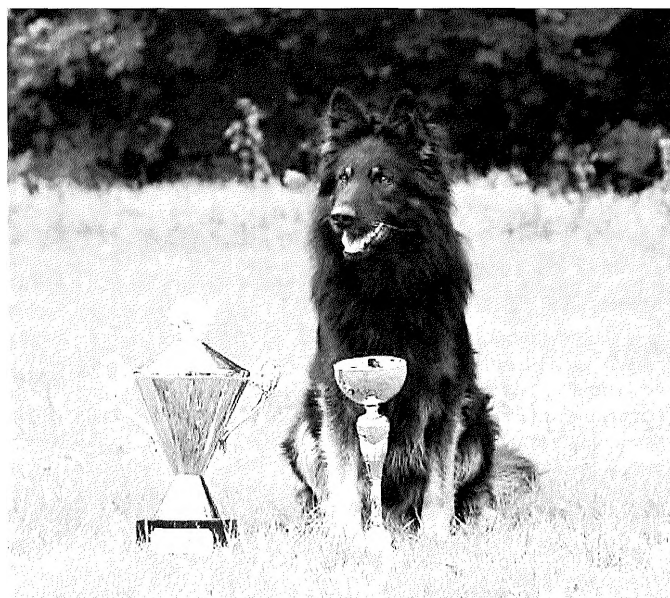
Rok	Druh
2006	ZOP
2007	ZVV 1, IPO 1
2008	FPr 1, IPO 2

## ZÁVODY:

Datum	Druh závodu	Místo	Kategorie	Umístění
26. 8. 2006	O Kozinův pohár	Litomyšl	ZVV 1 – A	1. místo
24. 3. 2007	Memoriál Cyrila Chvojky	Říčany	ZVV 1	3. místo
8. 9. 2007	O pohár města Říčany	Říčany	ZVV 1	7. místo
22. 9. 2007	Strašínský trojboj	Říčany	IPO 1	1. místo
29. 3. 2008	Memoriál Cyrila Chvojky	Říčany	IPO 1	4. místo
14. 8. 2009	O Kozinův pohár	Kácov	IPO 2 – C	1. místo
14. 8. 2010	O Kozinův pohár	Chlístovice	IPO 2 – C	1. místo



Agro od Studeneckých skal



Black z Janiny

V roce 2013 vyhrál kategorii C Kozinova poháru **BLACK Z JANINY** Karla Vilda. Black je poměrně mladý pes, bude mu teprve šest let. To je věk, kdy je na vrcholu sil, ale zároveň se již projevují jeho zkušenosti. Black je velmi temperamentní a zároveň dobře ovladatelný a spolupracující pes. Je nadšený a neúnavný aportér, a proto skvěle motivovatelný. Díky své povaze je mimořádně vhodný pro sportovní kynologii. Je přirozeně dominantní, ale vzhledem k jeho výborné ovladatelnosti se to odráží v sebevědomí při výcviku. Black je prostě velmi příjemný a šikovný parťák při výcviku a výčet jeho úspěchů (závody zřejmě nejsou zcela kompletní) rozhodně není konečný.

## ZKOUŠKY:

Rok	Druh
2011	BH, ZOP, ZPU1
2012	ZM, ZVV1, FPr1, IPO1
2013	ZPU2, IPO2
2014	ZVV2, IPO3

## ZÁVODY:

Datum	Druh závodu	Místo	Kategorie	Umístění
3. 9. 2011	O Kozinův pohár	Chlístovice	kategorie A	3. místo
3. 12. 2011	Klubový závod	Lovosice	ZZO	1. místo + nejlepší poslušnost
16. 6. 2012	Obranářský závod	Roudnice n. L.	ZM	3. místo
XII. 2012	Klubový závod	Lovosice	ZVV 1	2. místo
20. 4. 2013	Stopařský závod	Most	ZVV 1	3. místo
30. 6. 2013	Obranářský závod	Roudnice	ZVV 2	1. místo
15. 9. 2013	O Kozinův pohár	Luková	kat. C	1. místo

Vítězů Kozinova poháru v nejtěžší kategorii C není mnoho. V pěti ročnících z dvanácti nebylo možné pro malý počet přihlášených tuto kategorii vůbec otevřít. Zda je to proto, že není dost choďáků, kteří by mohli do trojoddílového závodu (tzn. stopa-poslušnost-obrana) nastoupit, je otázka. Nebo náměť na diskuzi.

Marie Křížová

## PRODLOUŽENÝ VÝCVIKOVÝ VÍKEND

Rok se s rokem sešel a příznivci výcviku se opět sešli na každoročním květnovém prodlouženém výcvikovém víkendu chodských psů. Akci měli tradičně na bedrech Karel Vild a Helena Pšeničková, kteří zvolili pro tuto akci již osvědčený a velmi vhodný autokemp v Brozanech nad Ohří.

Karel s Helenou celou akci opět perfektně připravili a naplánovali a podařilo se jim objednat i výborné počasí. Neobvyklé bylo, že dorazilo jen šest účastníků, které doplňovali se svými psy Karel s Helenou. Menší počet cvičících se ale ukázal jako velmi výhodný, protože oba výcvikáři měli na každého člověka a jeho choďáka více času. To se hodilo, protože přijeli i téměř úplní začátečníci, kteří velmi ocenili podrobné rozebrání některých situací a nových cviků. Ostatně i ti, kteří už zkušenosti s výcvikem mají, neušli bedlivým očím Karla a Heleny a vyslechli si drobné postřehy a dobré rady (já tedy ano a ještě jednou díky za ně). Ostatně, kdo se psem dělá jakýkoli výcvik to zná - sám sebe nevidí a tak si své drobné chyby leckdy neuvědomí.

Obrany měl tradičně na starosti zkušený figurant a výcvikář v jedné osobě - Karel Vild. Tato disciplína většinu choďáků bavila asi nejvíc a na některých bylo za těch několik málo dní vidět pokroky. Večer se vždycky všichni sešli

u táboráku, kde se opékalo a hlavně se výborně povídalo. K usínání každou noc tlumeně koncertovaly žáby z nedalekých rybníků a v okolí nádherně zpívalo hned několik slavíků své noční árie. Víkend byl plný pohody a každý si domů odvážel kromě zážitků i spoustu nových podnětů a rad a v neposlední řadě i chuť pokračovat doma v započatém výcviku.

Velké poděkování patří oběma organizátorům a výcvikářům Karlovi Vildovi a Heleně Pšeničkové za několik perfektních a akcí nabitých dní a pochopitelně i všem účastníkům za prima strávený víkend. Víkendu plného výcviku ze zúčastnili: Karel Vild s Blackem z Janiny a Rouzie z Dašického zátiší, Helena Pšeničková s Dykem Gaviro, Kamila Vavřincová s Meiblees z Dašického zátiší, Ultimate Speed z Gipova a Vivien Reilly z Gipova, Pavel Bolehovský s Xavim Bryvilsár, Alena Štěpánová s Arisou Chodský drahokam, Vlasta Pojerová s Badym de Ericinio, Lenka Tomášková s Abbie od Roveňské hranice a Marie Křížová se Ziggy Bryvilsár.

Marie Křížová



Ziggy Bryvilsár

## VÝŽIVA STARÝCH PSŮ

## Seriól o výživě, III. díl

Každý si přeje, aby jeho pes vydržel co nejdéle fit. Zdravý, čiperný, aby si užíval až do konce aktivní život se svým pánem. O tom rozhoduje mnoho faktorů. Když opomeneme genetickou výbavu a predispozice, důležitá je zvláště výživa a životní styl. Ale však to je stejné jako u lidí.

Nejprve se podíváme na základní pravidla. Přiměřený pohyb a nasvalení udržuje klouby, které jsou zákonitě již opotřebované, v lepším stavu a v bezbolestném provozu. Také správná péče o chrup je důležitá pro udržení celkového zdravotního stavu. Zuby jsou celkově velmi podceňovány. Tedy hlavně péče o ně. Přitom zátěž pro organismus, co se bakteriální kontaminace týče, se na zanedbaném chrupu rovná rozsáhlému zánětu v těle. Takový zánět by se majitel snažil hned vyřešit, a přesto nechá stejný stimul dlouhodobě působit v psí tlamě. Při rozvoji kamene a parodontózy mají všechny tyto mikroorganismy přímý přístup ke krevnímu řečišti (každý ví, jak snadno se dásně rozkrvácí), a tím přístup do celého těla. Nejčastěji jsou zasaženy ledviny a srdce. Mnoho endokarditid (záněty chlopní) a pejsků „kardiaků“ jsme způsobili my majitelé podceňenou péčí o zuby. I to vše nám ovlivňuje výživa a vhodně zvolené doplňky pro psy.

Jak najít to pravé krmění pro psiho seniora? Oprostíme se od veterinárních diet, určené pro psy s různými problémy (ledviny, močové kameny, játra...). V těchto případech opravdu dbejte na rady veterinářů a nepouštějte se do vlastních experimentů bez konzultace. Kromě určitého složení jsou obohaceny a doplněny například o látky acidifikující moč (podpora rozpouštění některých močových kamenů) a jiné prvky podle potřeby a charakteristiky diety. Bavme se tedy o zdravých důchodcích. Na prvním místě je určitě nutné optimalizovat váhu pejska. Věty „no tak má nějaké to kilo navíc, ale v jeho věku ...“ to opravdu ne! Proč necháme zatěžovat už tak opotřebované klouby, trpět pejska bolestmi a diskomfortem? Proč zavíráme oči a schvalujeme rychlejší destrukci organismu? Nadváhou, její redukcí a jejími vážnými následky, a to zvláště (ale nejen) u starých jedinců, se budeme zabývat v dalším díle, protože to je kapitola sama pro sebe.

Máme tedy seniora o optimální váze ... a co dál? I pro starého psa jsou velmi důležité bílkoviny. Proto bych do „senior“ řady mnoha výrobců granulí nešahala. Je potřeba dobře vybírat. Nerada vidím staré pejsky s nohama, na kterých se dají vyjmenovat všechny kosti. Pro tvorbu svalové hmoty jsou živočišné bílkoviny naprostou nezbytností. U starých psů zvláště. Proto by ve výživě seniora neměli chybět. Bez nich svaly atrofují a ztrácí se cenná opora kloubů. Nezapomínejme také na dostatek přiměřeného pohybu, který je též pro tvorbu a zachování svalů potřebná. Udržení kondice je důležitou dlouhodobou záležitostí. A co mýty o vláknině? Pro někoho je to jen nestravitelný „odpad“ pro někoho záračná „surovina“. Pravdou je, že bez vlákniny by například ani ovoce nebylo zdravé, protože při vstřebání celého množství fruktózy z ovoce a jeho zpracování by se v těle hromadily látky, které by vedly k jeho poškozování. V krmné dávce seniorů může být klidně více vlákniny, neboť pročistí zažívací trakt a váže na sebe látky, které pak nejsou pro organismus dostupné a odchází spolu s vlákninou a trusem. Například již zmíněné některé cukry. S vápníkem by se mělo zacházet opatrně, nepřekrmovat, ale ani ho úplně vynechat, což se stává zvláště u pouze masových diet. Nezapomínejme na správný poměr vápníku a fosforu.

Své opodstatnění mají i vitamíny, přídavek některých aminokyselin, mastných kyselin či laktobacilů pro podporu trávení. Důležitá je i volba pamlsků. Je potřeba uvážit, zda zvolené pamlsky nám nekazí snahu na redukcii váhy, jestli neobsahují zbytečně moc cukrů, tuků. Ideální jsou například pamlsky ze sušeného masa, vařená srdíčka, střívka a jiné sušené pamlsky. Pro zabavení psa sušené vazy, ouška či chrupavky. Takové pamlsky podporují očistu zubů a navíc obsahují kolagen potřebný pro reparaci šlach, kůže nebo drápů.

Péči o svého pejska můžete podpořit vhodnou volbou výživových doplňků, které jsou v dnešní době již velmi dobře dostupné a zpracované v lehké použitelné formě. I na toto téma se zde ve zpravodaji můžete těšit.

Katka Růžičková



Chillita Ann Lukato Gold



Erin Graine Lukato Gold

## PATNÁCT BÁJEČNÝCH LET

Chodské psy jsem viděla poprvé naživo na oblastní výstavě v Hořovicích na jaře v roce 2000 a okamžitě mě naprosto uchvátily. Nejen svým vzhledem, ale i povahou. Již v té době jsem byla rozhodnuta, že až odejde naše pudlinka, které bylo v té době 11 let, našim dalším psem bude chodák. Nečekala jsem, že to bude tak brzy. Od srpna 2000 jsme s ní absolvovali marný boj se zhoubným nádozem a počátkem listopadu přišla prohra. Okamžitě jsem zakoupila inzertní noviny, kde byl jediný inzerát na štěňata chodáků. Hned následující den jsme vyrazili pro naši první chodskou holku, naši Annie Dar minulosti.

V té době jsme neměli doma internet a ani jsem neměla žádnou fotku můj muž chodského psa nikdy neviděl. Když se dožadoval popisu, pro co to vlastně jedeme, chodského psa jsem přirovnala k toy verzi německého ovčáka s pálením a dlouhou srstí. Když se proti němu vyřítila z kotce matka naší Annie a následně mu chovatelka vrazila do ruky Anušku, která ve svých necelých 10 týdnech vážila téměř 9 kilo, od té doby již nepromluvil. Asi vzal můj popis velikosti moc vážně, on chtěl totiž pražského krysaříka. Až při cestě domů jen suše konstatoval, že bude muset koupit větší auto, nebo já budu chodit pěšky!

Annie si ho ovšem velice rychle omotala kolem tlapy a postupem času jsme, jak rostla, nabyli dojmu, že máme to nejdokonalejší chlupaté stvoření na světě. Když jsem přemýšlela nad textem tohoto vzpomínkového povídání, zjistila jsem, že vlastně nemám moc zábavných historek, kde bych popisovala nějaké Annie lumpárny. Byla naprostá pohodářka od štěněte a žádné divočiny neprováděla. Jen jednou překousala kabel u nabíječky k telefonu, což ovšem byla chyba manžela, který ji dal do zástrčky přímonad její pelíšek.

Vlastně byla ještě jedna věc, do které se pustila, a to četba mé knížky „Vychováváme psiho šampióna“, ovšem s ohledem na tematické zaměření knihy to zajisté nebylo bezdůvodné. Obě jsme tedy načetly zkušenosti a rozjely výstavní kariéru. Po několika absolvovaných výstavách jsem však

pochopila, že ač pro nás naprosto dokonalá Annie, není exteriérově až tak dokonalou pro pány a dámy rozhodčí a žádných velkých výstavních úspěchů nedosáhneme. Musela jsem objektivně uznat, že oproti jiným chodákům je to hubená, nohatá blondýnka. V lidském světě by měla u chlapů velký úspěch, ne však v tom psím výstavním. Do výstavního kruhu jsme se vrátily až v jejím veteránském věku, kdy nabrala jak na váze, tak i na srsti a pár úspěchů jsme si spolu užily.

Ovšem co jí nebylo do vínku naděleno v exteriéru, to naprosto vyvážily její výborné povahové vlastnosti. Byla naprosto nekonfliktní, nebojácná, vyrovnaná a hrdá dáma. Věrný a oddaný přítel ve všech situacích. Díky Annie jsem poznala spoustu bezvadných lidí, prožila s ní jak ty těžké, tak i ty báječné životní okamžiky a naprosto jsme celá rodina tomuto plemeni propadla.

Annie vždy dokázala vycítit, v jaké je člověk náladě a tomu uzpůsobit své chování, radovat se s námi a být s námi i smutná. Vedle ní jsem získávala své první zkušenosti ve výstavním kruhu, chovatelství a agility, kde jsme se obě našly. Milovala všechno živé a měla neskutečné ochraničské sklony. Když se mi podařilo zachránit ze spárů našich koček myš, nebo ptáka, byla schopná kousek od nich ležet a kočky odhánět, dokud se zvířata nezmačou do stavu, kdy sama zmizela. Společně s naší kočkou odchovala kočata a sama byla vzornou mámou. Naši přátelé dodnes vzpomínají, jak se před lety statečně postavila jednou tak velkému německému ovčákovi, který napadl jejich malou yorkšírku.

S Annie jsme prožili nádherných téměř 15 let a myslím, že i ona by si svůj psi život s námi pochvalovala. Vždy jsme se snažili jí její lásku a oddanost vracet a zůstane pro nás naprosto jedinečnou a výjimečnou chodskou psi osobností.

Zdeňka Koubíková



Annie Dar minulosti

## S CHODSKÝM PSEM ZA RAMPUŠÁKEM

Na šestý chodský víkend, který se tentokrát konal v Orlických horách v trochu netradičním termínu od středy 1. do soboty 4. července, dorazilo celkem 39 osob, a to včetně 2,5 měsíční Adélky. Společně s nimi přijelo 26 psů, z toho 18 chodských. Kromě prvního dne byly zvoleny kratší trasy, což se v panujících tropech ukázalo jako výhoda. Výletníci tak měli možnost více odpočívat, poznávat širší okolí samostatně a vidět v dané lokalitě další zajímavá místa mimo naše plánované trasy. Z vybraných tipů zaujal zejména poutní kostel v Neratově a Pastvinská přehrada. Barokní kostel Nanebevzetí Panny Marie v Neratově byl postaven mezi lety 1723 a 1733. Od 90. let minulého století je kostel postupně rekonstruován. V době rekonstrukcí získal prosklenou střechu. Zajímavá je rovněž severojižní orientace kostela - hlavní vchod a průčelí směřují na jih, kněžiště na sever. Díky tomuto netradičnímu nasměrování dopadají na Boží hod vánoční, což jsme tedy nemohli posoudit, sluneční paprsky v pravé poledne přímo na svatostánek.

Přehrada Pastviny byla vybudována ve 30. letech minulého století na horním toku Divoké Orlice. Přehradní jezero je asi 7 km dlouhé a jeho plocha činí 110 ha. Přehradní hráz s hydroelektrárnou má výšku 43 metrů, dlouhá je 193 metrů.

Nejvíce výletníků se sešlo na Šerlichu. Šerlich je nevýrazný vrch 1027 metrů vysoký v hlavním hřebenu Orlických hor při cestě Aloise Jiráka. Na horské hřebenové louce, kam byla uměle vysazena borovice kleč a limba, je několik rekreačních chalup a turistická Masarykova chata. A pro změnu nejhezčím výletem byl ten poslední, ten k Zemské bráně. Zemská brána je chráněný přírodní výtvar, skalnatý úsek Divoké Orlice protínající napříč pod osadou Čihák snížený hřbet Orlických hor. Řeka zde vyhloubila romantické údolí v pevných, ale rozpukaných rulách a pronikla tak do vnitrozemí Čech. Balvanové úzké řečiště lemují v úseku několika set metrů výrazné rulové skály, které tak působí jako vstupní brána do Čech.



Cony z Melechovské stráně

I přes jedno zranění lze akci hodnotit jako vydařenou, bez ohledu na nestíhající personál restaurace Orlické chaty, který přecenil své možnosti. Někdy se prostě stanou věci, které nemůžeme ovlivnit a ty které jsme ovlivnit mohli (letos se to týkalo zejména dopravy), jsme vyřešili pomocí improvizací, bez kterých jsme se snad ještě na žádném chodském víkendu neobešli. Věříme, že se 6. ročník výletních setkání přátel chodského psa líbil, že účastníci poznali další krásné kouty naší země a že se za rok opět sejdem na „sedmičce“, tentokrát v horách Krušných.

Úplnou fotodokumentaci z našich výletů najdete na rajčeti našeho Vicka od Strážné skály ([vick.rajce.idnes.cz](http://vick.rajce.idnes.cz)), na rajčeti Jarky Popkové ([angelka.rajce.idnes.cz](http://angelka.rajce.idnes.cz)) a také na rajčeti našich přátel, kde jsou hned tři alba: [moreanimals.rajce.idnes.cz](http://moreanimals.rajce.idnes.cz).

Pepa a Martina Mejstříkovi

## BONITAČNÍ KARTA

BONITAČNÍ KARTA - kód povahy platný od srpna 2015

	0	1	2	3	4	5
<b>A</b>	Temperamentní, ovladatelný, bez projevu strachu či agresivity	Hůře ovladatelný, při předvedení nevydrží v postoji. Nebo jedinec bez projevu temperamentu, nadměrně klidný, omezená aktivní reakce	Nejistý, uhýbá, projevuje strach z neznámého prostředí či předmětů. Uhýbá při měření či kontrole zubů	Mírný strach, není agresivní.	Silné projevy strachu. Pes je mírně agresivní vůči lidem a psům (ze strachu)	Agresivita vůči lidem nebo obtížně zvladatelná agresivita vůči psům. Silné projevy strachu
<b>B</b>	Pes projevuje živý zájem o předmět (hračku) v ruce psovoda. Po odhození za ním vybíhá a přináší psovodovi, na první pokus	Pes má zájem o odhozený předmět, radostně vyběhne a uchopí předmět, ale nechce předat psovodovi. Je potřeba více pokusů k dokončení	Pes projevuje zájem o odhozený předmět, ale po doběhnutí ztrácí zájem o předmět. Psovod psa přivolá.	Pes projevuje zájem o předmět až po větším vyprovokování nebo k předmětu dojde a více nejeví zájem, psovod psa přivolá.	Pes projevuje jen minimální zájem o předmět, nebo pes nereaguje na odhozený předmět, nutno opakovat, psovod psa přivolá.	Pes projevuje jen minimální zájem o předmět ani nereaguje na jeho odhození, nebo pes nejde přivolat ani při více pokusech.
<b>C</b>	Pes nereaguje – maximálně projeví mírnou reakci	Aktivní reakce – štěkot	Pes projevuje mírný strach (např. sklopí uši, stažený ocas)		Zjevná bážlivost psa, pes se bojí - nereaguje na psovoda, má snahu utéci	Pes se stává z bážlivosti agresivním
<b>D</b>	Pes je dobře ovladatelný, neprojevuje agresivitu ani strach	Pes je hůře ovladatelný	Pes projevuje nejistotu, až mírný strach	Pes se ze strachu vzpíná, nechce vejít do skupiny, ale skupinou nakonec projde, aniž by byl při průchodu agresivní vůči lidem	Pes se stává ze strachu při průchodu skupinou agresivním na lidi ve skupině	Pes není schopen projít skupinou a je agresivní vůči lidem
<b>E</b>	Pes je dobře ovladatelný, neprojevuje agresivitu ani strach	Pes je hůře ovladatelný	Pes projevuje nejistotu až mírný strach z druhého psa	Pes projevuje mírnou agresivitu vůči psu, po napomenutí se zklidní	Pes projevuje agresivitu vůči psu i přes napomenutí psovoda	Pes je agresivní vůči psům už před vstupem do skupiny

## Prováděcí ustanovení + hodnocení povahy:

- Provádí se během celého průběhu posuzování psa (posuzování exteriéru, měření, kontrola zubů apod.).
- Majitel má psa navolno a ukáže psovi vlastní předmět (hračku, míček...). Následně předmět odhodí min. na vzdálenost 5 m (je přípustné psa před odhozením vyprovokovat – povzbuzovat). Po odhození předmětu je možné na psa mluvit (nejde o cvik aportování, ale prokázání vazby a snahy spolupracovat mezi psem a majitelem).
- Reakce na nárazový zvuk má prokázat odolnost nervové soustavy a ovladatelnost při hluku, se kterým se pes může kdekoliv setkat. Na přezkoušení nastupuje najednou max. 5 majitelů se svými psy, kteří stojí zády k nárazovému zvuku v přirozeném postoji (pes stojí u levé nohy) na prověřeném vodítku.
- Skupinu tvoří nejméně 5 osob. Majitel má psa na vodítku a přijde přirozenou chůzí ke skupince, ve které se zastaví. Někdo ze skupinky si s majitelem psa podá ruku, další si pohladí psa. Následně majitel opouští skupinu.
- Skupinu tvoří nejméně 5 osob. Majitel má psa na vodítku a projde přirozenou chůzí skupinkou – jedna osoba ve skupince má psa upoutaného na vodítku.

## Pozn. k bodu D) a E)

Psi nemají košík. Chce-li majitel posuzovaného psa, aby měl jeho pes košík, je tento požadavek akceptován, ale pes již nemůže při hodnocení těchto disciplín obdržet číselné hodnocení 0, 1 nebo 2.



Aro Rosa white



Baxter Eimipoti



D'Alou Temný onyx



Dermont Jack Temný onyx



Arwen z Konické skály