



CHODSKÝ PES

ZPRAVODAJ 3/2015



**Klub přátel chodského psa
Vás zve na
EVROPSKOU VÝSTAVU CHODSKÝCH PSŮ
sobota 6. 8. 2016
Chodská Lhota, fotbalové hřiště**



**Přihláška a propozice budou zveřejněny na www.kpchp.org.
Těšíme se na všechny přátele plemene chodský pes!**



Klubová výstava Jedovnice, Memoriál Ing. Findejse - Zeek Bryvilsár, V1, CAC ve třídě pracovní, Nejlepší pracovní pes, vítěz Memoriálu Ing. Findejse, BOB

KONTAKTY A DŮLEŽITÉ ADRESY

Zpravodaj KPCHP je neprodejný a je určen jen členům klubu. Je rozepisován zdarma členům, kteří zaplatí členskou příspěvkou pro daný kalendářní rok.

Zpravodaj 1/2016 vyjde v dubnu. Příspěvky posílejte do 22. února 2016.

Příspěvky do Zpravodaje posílejte na e-mail Sylvu Jančovou (sylva.vitacanina@gmail.com).

Texty ve formátu .doc či .docx, neformátované, bez dělení slov a bez vložených fotografií. Za čárkou ve větě a za tečkou či dvojtečkou se dělá mezera, před ně mezera nepatří. Tabulky ve formátu .doc či .docx nebo .xls či .xlsx.

Redakce má právo na redakční úpravy textů. Za správnost údajů v článkách odpovídají jejich autoři. Fotografie – čb: formát .jpg, velikost cca 800 kB až 1 MB, barevné: formát .jpg, velikost přes 2,5 MB (Dejte si 100% zobrazení a uvidíte, zda má Váš mazlík obličej ostře řezaný či rozmazaný, a pak se rozhodněte, zda foto pošlete.)

PROPAGAČNÍ KOMISE A REDAKČNÍ RADA

Sylva Jančová,
sylva.vitacanina@gmail.com, tel. 605 233 541

Zdeňka Koubíková,
Kateřina Mohapelová,
Zuzana Péčková,
Jaroslava Popková

Cena inzerce (prodej, koupě, krytí):

Řádková do 300 znaků, bez fotografie:	50 Kč
1/3 strany s 1 fotografií:	200 Kč
1/2 strany s 1 fotografií:	400 Kč
Příplatek za každou další fotografii:	50 Kč
1/1 strany:	cena dohodou

Inzerát zaplatíte na účet klubu s variabilním symbolem 05. Doklad o platbě musí být přiložen k objednávkě, jinak nebude inzerát zveřejněn.

KLUB PŘÁTEL CHODSKÉHO PSA

www.kpchp.org

Adresa:

Klub přátel chodského psa
U Pergamenky 3, 170 00 Praha 7

Bankovní spojení:

ČSOB a. s., Hradec Králové
číslo účtu: 162 705 919/0300
IBAN: CZ07 0300 0000 0001 6270 5919
BIC: CEKOCZPP

Kontaktní adresa:

Jana Kudrnáčová, Rosnice 19, 503 12 Všestary

VARIABILNÍ SYMBOLY PLATEB:

členský příspěvek	číslo členského průkazu	
svod		02
bonitace		03
krycí list		04
inzerce		05
dotace		06
dar		07
propagační předměty		08
výstavy	číslo mobilního telefonu	
kontrola vrhu		10
členský příspěvek zahraničního člena		11

ČLENOVÉ VÝBORU

PŘEDSEDA:

Jana Kudrnáčová, Rosnice 19,
503 12 Všestary
E-mail: bryvilsar@seznam.cz
tel.: 603 511 040

MÍSTOPŘEDSEDA, JEDNATEL A REFERENT PRO VÝSTAVY:

Karel Peroutka, Letiny 5,
336 01 Blovice
E-mail: KarlosPeroutka@seznam.cz
tel.: 605 716 618

HLAVNÍ PORADCE CHOVU:

Ivana Soldánová, Dobrochov 84,
798 07 Brodek u Prostějova
E-mail: IvaSold@seznam.cz
tel.: 582 360 723, 728 109 962

POKLADNÍ:

Adrijana Vildová, Malé Březno 124,
400 02 Ústí nad Labem
E-mail: kpchppokladni@seznam.cz
tel.: 721 170 287

PORADCE PRO VÝCVIK:

Karel Vild, Malé Březno 124,
400 02 Ústí nad Labem
E-mail: vild.karel@seznam.cz
tel.: 728 438 928

REFERENT PRO WEBOVÉ STRÁNKY, SVODY

A BONITACE:
Zdeňka Štěpánová, Podhora 14,
294 13 Mohelnice nad Jizerou
E-mail: zdenka.stepanova@post.cz
tel.: 732 933 402

REDAKTOR:

Sylva Jančová, ČSLA 1232,
250 01 Brandýs nad Labem-Stará Boleslav
E-mail: sylva.vitacanina@gmail.com
tel.: 605 233 541

ČLENOVÉ REVIZNÍ KOMISE

PŘEDSEDA:

Lenka Metelková, Palackého 60,
533 03 Dašice
E-mail: chp.klub@seznam.cz
tel.: 724 745 463

ČLENOVÉ:

Pavel Bolehovský, Vysoká u Holic 52,
534 01 Ostřetín
E-mail: z-borsova@seznam.cz
tel.: 777 029 420

Lucie Majerová, Nová 927,

696 11 Mutěnice
E-mail: lucka.maja@post.cz
tel.: 776 650 709

PORADCI CHOVU KPCHP

HLAVNÍ PORADCE CHOVU:

Ivana Soldánová, kontakty viz výše

STŘEDOČESKÝ KRAJ A PRAHA:

Zdeňka Štěpánová, kontakty viz referent pro svody a bonitace

JIHOČESKÝ KRAJ A VYSOČINA:

Lenka Fejerová, Dolní Stropnice 72E,
374 01 Trhové Sviny
E-mail: zgipova@seznam.cz
tel.: 607 572 758

KRÁLOVEHRADECKÝ KRAJ:

Jana Kudrnáčová, kontakty viz předseda výboru

PARDUBICKÝ KRAJ:

Lenka Metelková, kontakty viz předseda revizní komise

LIBERECKÝ A ÚSTECKÝ KRAJ:

Adrijana Vildová, kontakty viz pokladní

KARLOVARSKÝ A PLZEŇSKÝ KRAJ

Karel Peroutka, kontakty viz místopředseda výboru

OLOMOUCKÝ A MORAVSKOSLEZSKÝ KRAJ:

Yveta Kaňoková, Kuničky u Bašky 182,
739 01 Baška
E-mail: chp.daraskar@seznam.cz
tel.: 558 649 672, 603 533 389

JIHOMORAVSKÝ A ZLÍNSKÝ KRAJ:

Ivana Soldánová, kontakty viz výše

VÝCVIKOVÁ KOMISE:

Karel Vild, kontakty viz poradce pro výcvik
Helena Pšeničková
Iva Jašíčková
Lucie Majerová
Jana Meierová

PROPAGAČNÍ KOMISE

Kateřina Mohapelová
E-mail: klub.chp@seznam.cz, tel.: 608 964 349
Marie Křížová
Zdeňka Koubíková

DŮLEŽITÉ ADRESY:

Český kynologický svaz (ČKS)

U Pergamenky 3,
170 00 Praha 7- Holešovice
tel.: 266 722 224

- zde žádáte o zaregistrování chovného jedince (po absolvování bonitace)
 - zde chovatelé žádají o zápisová čísla pro štěňata (viz tiskopis Hlášení vrhu)
 - zde vyhotovují průkazy původu pro štěňata
 - zde vyhotovují exportní průkazy původu
- Na tuto adresu také zašlete doklady k doplnění evidence – v případě, že u chovného jedince získáte další výstavní ocenění nebo od původní registrace absolvujete zkoušku z výkonu.

ČESKOMORAVSKÁ KYNOLÓGICKÁ UNIE (ČMKU)

Maškova 3,
182 53 Praha 8
E-mail: cmku@cmku.cz
tel.: 234 221 371

- zde také přiznávají tituly šampionů
- zde také vyřizují přiznání chráněného názvu chovatelské stanice.

PF 2016

Holdně štěstí, úspěchů a pevné zdraví vám i vašim čtyřnohým přátelům po celý rok 2016!

Výroční členská schůze KPCHP

26. 7. 2015 ve Zděřině

Zúčastnilo se 76 členů, z toho 1, který nebyl plnoletý (bez možnosti hlasování). Schůze zahájena ve 14 hodin.

1. Předsedkyně klubu a předsedající schůze Jana Kudrnáčová přivítala přítomné a seznámila členy s prací výboru. Dále členy informovala o prezentaci chodských psů na Evropské výstavě v Brně 2014 a upřesnila informace okolo uznání chodského psa. Seznámila všechny členy s novinkami, které výbor KPCHP do budoucna plánuje.

2. Následovaly zprávy jednatele Karla Peroutky, hlavní poradkyně chovu Ivany Soldánové, pokladní Adrijany Vildové, garanta za výcvik Karla Vilda a na závěr zpráva předsedy revizní komise Pavla Bolehovského. Po přednesení zpráv proběhlo předání darů paní Svobodové a panu Kazdovi za jejich příkladnou práci jak pro klub, tak při prezentaci plemene.

3. Předsedkyně KPCHP seznámila všechny přítomné s jednacím řádem.

4. Volba do jednotlivých komisí
Mandátová: Bolehovský P., Šmejkalová L., Hrubý J.
Volební: Křížová M., Mašitová M., Skřivanová Š.
Návrhová: Kudrnáčová J., Folwarczna R., Svobodová L.

5. Seznámení s kandidátkou
Kandidáti do výboru KPCHP: Folwarczna R., Jančová S., Koubíková Z., Kudrnáčová J., Kaňoková Y., Mohapelová K., Soldánová I., Peroutka K., Vild K., Vildová A., Štěpánová Z.

Kandidáti do revizní komise: Majerová L., Bolehovský P., Křížová M., Metelková L., Ztratilová D.

6. Volby (předání 75 hlasovacích lístků)

7. Vyhlášené chodského psa ve výkonu a předání cen a pohárů

8. Vyhlášení voleb:

Výbor KPCHP:

1. Folwarczna Radka	18 hlasů
2. Jančová Sylva	39 hlasů
3. Kaňoková Yvetta	19 hlasů
4. Koubíková Zdeňka	30 hlasů
5. Kudrnáčová Jana	68 hlasů
6. Mohapelová Kateřina	29 hlasů
7. Peroutka Karel	72 hlasů
8. Soldánová Ivana	73 hlasů
9. Štěpánová Zdeňka	36 hlasů
10. Vild Karel	68 hlasů
11. Vildová Adrijana	59 hlasů

Revizní komise KPCHP:

1. Bolehovský Pavel	73 hlasů
2. Křížová Marie	35 hlasů
3. Majerová Lucie	39 hlasů
4. Metelková Lenka	39 hlasů
5. Ztratilová Dagmar	20 hlasů

Do výboru KPCHP byli zvoleni: Soldánová Ivana, Peroutka Karel, Kudrnáčová Jana, Vild Karel, Vildová Adrijana, Jančová Sylva, Štěpánová Zdeňka
Do RK KPCHP byli zvoleni: Bolehovský Pavel, Majerová Lucie a Metelková Lenka.

9. Hlasování o úpravách stanov.

10. Diskuse:
Metelková Lenka: Info o možném výzkumu nemocí u chodských psů.

Douda Vladimír: Návrh pro výbor KPCHP, zda je možné posílat výsledky z výstav v jakékoliv formě. Návrh byl podpořen několika členy KPCHP. Výbor se tímto bodem bude zabývat na první schůzi výboru KPCHP.

Bolehovský Pavel: Návrh na rozšíření pracovní třídy o účast psů se zkouškami s alternativními sporty. Výbor se tímto bodem bude na dalších schůzích a případně předá tento návrh výcvikové komisi pro další zpracování.

Popková Jaroslava: Dotaz ohledně krytí psů. Zda by nebylo dobré zvýšit hranici u krycích psů od 3 let věku. Výbor předá tento dotaz chovatelskému kolegiu, které se na další schůzi bude tímto dotazem zabývat.

Závěrem Jana Kudrnáčová poděkovala všem za účast, za hlasy a za názory. Schůze ukončena v 18 hodin.
Zapsal: Karel Peroutka

Přílohy:

Zpráva jednatele KPCHP
Nejprve bych Vás rád všechny přátele chodských psů přivítal na dnešní schůzi. Oblíba plemene neustále stoupá a troufám si tvrdit, že i práce našeho celého klubu se neustále zlepšuje, asi i proto se náš klub neustále rozrůstá, což je vidět i na počtu členů. Na konci roku 2013 měl náš klub necelých 500 členů. Na konci roku 2014 už měl náš klub 574 členů a k dnešnímu dni má přesně 600 členů KPCHP. Patříme k největším klubům spadajícím pod ČKS. Proto doufám, že si i v dalších letech udržíme vysokou laťku našeho klubu! Moje osobní poděkování patří všem lidem, kteří mi pomáhali se zapracovat do výboru KPCHP a že to se mnou někdy neměli jednoduché. Poslední věc k členství v klubu... Prosim všechny členy o zaslání kopii o zaplacení členského příspěvku, při dnešním počtu členů je už dost pracné dohledávat členské poplatky.

Děkuji Vám za pozornost.

Jednatel: Karel Peroutka

Zápis ze schůze výboru konané v sobotu 5. 9. 2015 od 9.30 hod. v Penzionu u Svatého Jana (Sv. Dvory, HK).

Přítomni: Kudrnáčová J., Soldánová I., Vildová A., Vild K., Peroutka K., Štěpánová Z., Jančová S.

Omluveni: Bolehovský P., Majerová L., Metelková L.

Kontrola plnění úkolů:

1. Úkoly z poslední výborové schůze - vše splněno.

2. Rozdělení funkcí členů výboru a revizní komise:

Předseda: Jana Kudrnáčová
Místopředseda, jednatel a referent pro výstavu: Karel Peroutka

Hlavní poradce chovu: Ivana Soldánová
Pokladní: Adrijana Vildová
Referent pro svody a bonitace: Zdeňka Štěpánová
Referent pro výcvik: Karel Vild
Referent pro webové stránky: Sylva Jančová
Komise pro výcvik: Karel Vild osloví stávající výcvikovou komisi a případné změny + doplnění pošle do 30. září na členy výboru KPCHP.

Propagační komise a redakční rada: Sylva Jančová, Kateřina Mohapelová, Jana Kudrnáčová a Zdeňka Koubíková
Členové revizní komise pošlou písemně na členy výboru rozdělení funkcí v revizní komisi.

3. Stanovy a řády

Stanovy a řády doplnit o připomínky, úkol: Soldánová I.

4. Kontrola usnesení z výroční členské schůze
Návrh pana Vladimíra Doudy - nový referent zjistí možnosti posílání výsledků z výstav.

Návrh pana Pavla Bolehovského - veškeré doplnění zkoušek pro třídu pracovní je nutné zaslat písemně na referenta pro výcvik.

5. Klubové akce rok 2016

Výstavy:

16. 4. 2016 Klubová výstava s titulem Klubový vítěz: Hradec Králové, Stříbrný rybník (garant Kudrnáčová J.)

6. 8. 2016 Evropská výstava chodských psů: Chodská Lhota (garant Peroutka K.)

17. 9. 2016 Speciální výstava: Baldovec u Prostějova (garant Soldánová I.)

Svody:

2. nebo 3. 4. 2016 Praha (garant Fejerová L.)

Květen - Morava (garant Soldánová I. a Kaňoková Y.)

Podzim 2016 1x svod Čechy a 1x Morava: místa budou upřesněna

Bonitace:

17. 4. 2016 Hradec Králové, Stříbrný rybník (garant Kudrnáčová J.)

Květen - Morava (garant Soldánová I. a Kaňoková Y.)

18.9.2016 Baldovec (garant Soldánová I. a Kaňoková Y.)

6. Evropská výstava chodských psů 2016

Návrh titulů předat ke schválení na ČMKU, úkol: Kudrnáčová J.

Oslovení evropských klubů, které sdružují chodské psy, úkol: Kudrnáčová J.

Sponzor Eukanuba (domluvit podmínky), úkol: Kudrnáčová J.

Po schválení titulů vytvořit propozice v češtině a angličtině, úkol: Peroutka K.

Oslovení Plzeňský kraj o možnosti sponzoringu, úkol: Peroutka K.

Vyhledat další možné sponzory na evropskou výstavu, úkol: všichni

ZAPIŠTE SI DO DIÁŘE

do 31. ledna

20. února

3. dubna

16. dubna

17. dubna

21. května

22. května

6. srpna

7. srpna

Propozice a přihlášky na akce najdete vždy na www.kpchp.org.

Úhrada členských příspěvků KPCHP

Společenský večer, Horní Jelení (Pardubický kraj)

Svod dorostu, Újezd nad Lesy (Praha 9)

Klubová výstava, Stříbrný rybník (Hradec Králové)

Bonitace, Stříbrný rybník (Hradec Králové)

Svod, Morava

Bonitace, Morava

Evropská výstava chodských psů, Chodská Lhota

Bonitace, Chodská Lhota

7. Webové stránky

Všechny podklady je nutné předat novému referentovi pro webové stránky.

Pro poradce: Vrh, které se posílají k zapsání na web, je nutné posílat referentovi pro web v kopii. Smlouvu s webmasterem přeposlat na nového referenta pro web, úkol: Vildová A.

8. Hospodaření klubu

Na první schůzi výboru si každý připraví podklady pro vyhodnocení nákladů na akce, zpravodaj a propagační předměty, úkol: všichni

9. Vyúčtování každé akce je nutné poslat do

1 měsíce po akci na pokladní, úkol: všichni

Zjistit zůstatkovou hodnotu tiskárny u pí Kaňkové, (možný odkup od klubu), úkol: Vildová A.

10. Různé

Nechtěně krytí: vrh C Matomicco, vše bylo nahlášeno HPCB a byl vydán souhlas k vydání PP, majitelce feny bude písemně uděleno napomenutí, úkol: Soldánová I. Akce, které nebudou pod záštitou KPCHP: Garant akce podá žádost na výbor KPCHP, který může schválit příspěvek do 3000 Kč (možnost navýšení se bude řešit individuálně... velký počet přihlášených členů KPCHP a podobně), vše je nutné doložit kopiemi faktur nebo účtů, na co byl příspěvek využit (nutná kontrola, zda to bylo použito na ceny pro členy KPCHP).

Příspěvek na trek Pojizeřím za sluncem: Schválen příspěvek 4000 Kč (k dnešnímu dni přihlášeno 38 chodských psů).

Propagace: připravit článek pro Svět psů o výstavách pořádaných klubem, připravit článek pro Psí sporty o Kozinově poháru, připravit článek pro Psí sporty a Svět psů o treku Pojizeřím za sluncem
Úkol: Jančová S.

Zapsal: Karel Peroutka

Zápis ze schůze kontrolní a revizní komise ze dne 13. 9. 2015

Přítomni: Bolehovský P., Majerová L., Metelková L.

- Předseda RK – L. Metelková
- V zápise z VČS chybí informace o stížnostech členů na jednání webmastera, žádáme o doplnění.
- Vzhledem k dlouhodobé nespokojenosti s prací současného webmastera znovu navrhujeme vypsání výběrového řízení.
- Žádáme, aby v budoucnu všechna vyjádření jménem KPCHP nejprve projednali všichni členové výboru, informovali RK a žádáme, aby nedocházelo k individuálním rozhodnutím.
- Navrhujeme vytvoření e-mailové adresy pro oficiální podněty a stížnosti s automatickým přesměrováním na předsedu, místopředsedu a předsedu RK.
- K otázce přidělování finančních příspěvků na akce garantované klubem - jsme toho názoru, že vzhledem k velkým rozdílům v počtech účastníků by se výše příspěvku měla odvíjet od počtu přihlášených týmů v době uzavěrky akce. Navrhujeme 200,- Kč za tým, se stanoveným minimem 3 000,- Kč pro akci. Zároveň by na

všechny takové akce měly být zveřejněné propozice na webu klubu a klubem pověřený garant akce by se měl snažit získat sponzorského partnera.

- Zaznamenali jsme zvýšený počet nežádoucích krytí. Považujeme za správné zveřejnění těchto informací na KL (v přehledu vrhů), ale chybí veřejná informace, jak toto bylo s chovatelem dořešeno. Je třeba poukázat na nesprávné postupy těchto chovatelů a na možnost kárných postihů.
- Pozastavili jsme se nad rozdělením práce nově zvoleným členkám výboru, přesto respektujeme toto rozdělení.

Zápis ze schůze výboru konané v sobotu 28. 11. 2015 od 9.30 hod. v Penzionu u Svatého Jana (Sv. Dvory, HK).

Přítomni: Kudrnáčová J., Soldánová I., Vildová A., Peroutka K., Štěpánová Z., Jančová S., Metelková L. za RK. (po 12. hodině přizvána z propagační komise pí K. Mohapelová, přítomna s M. Křížovou).

Omluveni: Bolehovský P., Majerová L., Vild K.

Kontrola plnění úkolů:

1. Úkoly z poslední výborové schůze - vše splněno.

2. V příloze přidán zápis ze schůze revizní komise.

3. Akce 2016:

3. 4. 2016, svod - Újezd nad Lesy (garant: Lenka Fejrová), posuzování v kruzích dle přihlášených psů
16. 4. 2016, Memoriál Ing. Findejse - Hradec Králové (garant: Jana Kudrnáčová)

Propozice a zajištění personálu pro práci v kruzích (úkol: Karel Peroutka)

17. 4. 2016, bonitace – rozhodčí Ivana Soldánová + poradci chovu a výcviková komise (vše dle přihlášených psů)
21. 5. 2016, svod Morava

22. 5. 2016, bonitace Morava (garant: Ivana Soldánová), nutné upřesnit místo.

Účast na víkendové akci nutná pro poradce chovu - proběhne schůze chov. kolegia.

6. 8. 2016, Evropská výstava chodských psů - Chodská Lhota (garant: Karel Peroutka)

7. 8. 2016, bonitace - rozhodčí dle přihlášených psů
17. 9. 2016, Speciální výstava chodských psů – Plumlov (garant: Ivana Soldánová)

Propozice a zajištění personálu pro práci v kruzích (úkol: Karel Peroutka).

22. 10. 2016 svod - Baldovec

23. 10. 2016 Bonitace – Baldovec (garant: Ivana Soldánová)

V říjnu je nutné připravit svod v Čechách, na příští schůzi připravit termín a místo. (úkol: Karel Peroutka)

4. Evropská výstava chodských psů: Chodská Lhota
Sponzor: nutné v co nejkratším termínu dořešit sponzorství (úkol: Jana Kudrnáčová)

Upoutávka na web: poslat webmasterovi (úkol: Sylva Jančová)

Propozice schváleny a po přeložení do angličtiny co nejdříve spustit dogoffice a vyvěsit na web klubu. (úkol: Karel Peroutka)

Ubytování pro rozhodčí zmluveno – penzion Loučim (garant: Karel Peroutka)

Zřízení video záznamu z výstavy je domluveno. (garant: Karel Peroutka)

Ozvučení, chodská muzika (úkol: Karel Peroutka)

Pozvánky pro hosty: pí Tichá, p. Široký, p. Hykel, pí Schmidtová, pí Pěniková, p. Šmolík (úkol: Jana Kudrnáčová)

Fotograf: zajištění profi focení + závěrečné soutěže (úkol: Sylva Jančová a Jana Kudrnáčová)

Výroba banneru pro focení (úkol: Sylva Jančová)

Evropská výstava bude finančně velice náročná. Úkol pro všechny členy výboru a RK: Pokusit se domluvit sponzory pro tuto výstavu.

5. Členská schůze KPCHP proběhne 22. 10. 2015 v kempu Baldovec.

6. Šampion šampionů 2016:

Připravit předváděčku chodských psů na této akci (úkol: Karel Peroutka)

7. Vytvořit pomocnou metodiku v návaznosti vývoje chodského psa x posuzování CHP - pro poradce a rozhodčí (manuál ke standardu), (úkol: Jana Kudrnáčová)

8. Kontrola nákladů KPCHP:

Příprava změn navýšení poplatků pro akce KPCHP, již 10 let máme stále stejné ceny za přihlášení na výstavu, svody a bonitace. (úkol: všichni)

9. Zpravodaj:

Nutná změna rozsahu fotografií.

Redakční rada bude pracovat ve složení: Sylva Jančová (garant redakční rady), Kateřina Mohapelová, Zdeňka Koubíková, Jaroslava Popková a Zuzana Péčková.

(J. Kudrnáčová z popisu funkce předsedy klubu předkládá či připomínkuje obsah Zpravodaje a má k dispozici konečnou korekturu před tiskem. Není důvod, aby byla v redakční radě).

Propagační komise: Kateřina Mohapelová, Zdeňka Koubíková a Marie Křížová (možnost rozšíření komise na 5 členů).

Proběhla debata v návaznosti na potřebu, aby si každý plnil práci v návaznosti na jeho funkci a za tuto si také zodpovídal. Důvodem je také to, že členové musí mít jasno v tom, kdo z výboru či pomocné komise, co dělá a na koho se mohou obracet v dané věci.

10. Web KPCHP:

Dohodnuta změna webmastera a garanta pro web. Garantem pro web bude Zdeňka Štěpánová. Předání agendy kolem webu bude probíhat v měsíci prosinec mezi Sylovou Jančovou a Zdeňkou Štěpánovou.

Připravit dohodu o ukončení spolupráce s Petrem Ďuriškem. (úkol: Adrijana Vildová a Karel Peroutka)

Připravit smlouvu pro nového webmastera. (úkol: Karel Peroutka)

Diskuse: Webové stránky klubu musí sloužit zejména pro propagaci plemene „vně“ a pro členy klubu (informace, novinky, výsledky z akcí, propozice, ...). Prioritou je změna pro možnost „pracovat“ s databází (např. servis pro OPCH, on-line vyplňování KL, žádostí...). Formuláře upravit pro možnost „vyplnění a odeslání“ apod.).

11. Různé:

Odsouhlasen mimořádný příspěvek panu Štěpánovi ve výši 5 000 Kč za spolupráci a IT podporu při tvorbě podkladů pro FCI. (úkol: Adrijana Vildová)

Tiskárnu od Yvety Kaňkové poslat Zdeňce Štěpánové. (úkol: Adrijana Vildová)

Zapsal: Karel Peroutka

Obezita je aktivní děj v organismu

Dnes zabrousíme do citlivého tématu mnoha majitelů. Majitelů psů s nadváhou. Bohužel, díky životnímu stylu se i u psů stala nadváha populační chorobou. Naneštěstí u psů a koček má obezita přímý vliv k některým onemocněním a nepřímý k další spouště. Psi snášejí zdravotně nadváhu o hodně hůř než lidé a je pro ně ještě větším zdravotním rizikem. Nejdříve si musíme uvědomit, že procentuálně je u psa každé kilo daleko výraznější než u lidí. Představme si, že u čivavy vážící optimálně například 2 kg jsou „pouhá“ další 2 kg nadváhy 100 % z její váhy. Tím pádem čtyřkilová čivava je v tomto případě na tom stejně jako slečna, která má mít 65 kg, a místo toho váží 130 kg! Takže ty „jen dvě kilka“ se u čivavy v tomto případě rovnají 65 kg u člověka navíc! Toto je názorný příklad, ale jistě, my máme chodáky, a proto něco přímo aplikované na ně. Pokud budu brát, že průměrná optimální váha je 23 kg, pak: 3 kg nadváhy je jako u průměrného člověka vážícího 65 kg nadváha téměř 9 kg, nadváha 4 kg je u tohoto člověka téměř 11,5 kg! A nadváha 5 kg je u tohoto člověka 14,5 kg!

Když nám tedy někdo řekne, že pejsek má ty dvě, tři kila navíc a že by to měl shodit, a my nad tím mávneme rukou, protože přeci jsou to jen tři kila, rozhodně neděláme dobře. Zátěž na organismus psa nejsou tři kila, ale je to 13 % jeho váhy. Je to, jako bychom my (pokud jsme středně vysoká dívka) nosili navíc zhruba 9 kg. Tak to myslím, že stačí pro to, aby si i ti největší popírači uvědomili, že opravdu má jejich pejsek problém s váhou. A teď rychlý výčet toho, proč to vlastně tolik vadí.

Obezita je, bohužel, nejen pasivní problém, který škodí svou gravitační zátěží, ale je to i aktivní děj v organismu. Nadbytek tukové tkáně je hormonálně aktivní. Kumulují se v něm toxické látky, které následně chronicky poškozují psa. Díky nadváze je zhoršená kvalita a rychlost hojení ran, zvláště například po chirurgických zákrocích. Nadváha přímo snižuje délku života. Výrazným problémem je takzvaný oxidační stres. To znamená, že volné radikály – „úštěpky“ některých molekul, které díky nadváze zvýšeně vznikají, poškozují přímým působením tkáně, a tím pádem je daleko vyšší riziko vzniku rakoviny. Tyto radikály a také zvýšená zátěž na klouby a kosterní systém mají za následek vznik artrózy, ruptury vazů (často kolení vazy), podporují a rozvíjí DKK a mnohých dalších degenerativních onemocnění kloubů. Obézní jedinci mají mnohem větší riziko hromadění a vzniku močových kamenů,

dále infekčních onemocnění, protože je narušena a snížena imunita. Zvyšuje se riziko srdečních a cévních potíží, zvláště proto, že se v krvi zvyší množství tuku. Vyskytují se i kožní problémy. Přehřívání v létě, kdy tělo nedostatečně efektivně odvádí teplo. Pokud nám pejsek onemocní a bude to vyžadovat chirurgický zákrok, tak obezita je přímo ve vztahu s možností vzniku fatálních rizik při zákroku. Nejen, že operátor má opravdu ztížené podmínky, a to při některých akutních stavech (pyometra atd.) nemusí dopadnout dobře. Dále je výrazný problém s hojením rány (zase ty zlořečené radikály), rozjžděním a prořezáváním stehů. Velké riziko pro takového psa je i anestezie. Většina používaných anestetik se hromadí v tuku a pak se vyplavuje ve vlnách, proto se velmi, ale velmi těžko počítá dávka, která pejskovi neublíží, ale bude ještě zabírat. Nevládnutí anestezie je opravdu rizikem a v tomto případě bude na vině pouze majitel, protože nedržel pejska ve vhodné kondici. Co se týče chovatelství, obézní fena má větší riziko ztížených porodů a problémy se zabřezáváním. A poslední věc, psi s nadváhou mají často problémy s chováním. Hlavní motto psího života je od jejich „zrození“ přemýšlet nad tím „jak sehnat jídlo“. Pokud je pes obézní, přežraný, upadá do nudy. I aktivní pes se pak nechce pohybovat, ale jelikož má dost energie, musí se někde vybit.

A jak problém řešit, pokud už vznikl? V první řadě musím říct, že cesta nevede přes „light“ řady většiny komerčních produktů. Hubnout se musí pomalu a organizovaně. Pokud psovi jen snížíme výrazně dávku a budeme čekat, že zhubne, tak ano, zhubne. Ale zaprvé bude to mít jo-jo efekt a zadruhé přijde nejen o tukové zásoby, ale také o svalovou hmotu. Navíc snížením dávky snížíme také množství minerálů, které do sebe pejsek potřebuje dostat, a způsobíme ještě problémy tímto směrem.

1) Je nutné vybrat správné krmení. Při výběru krmi-va udělá většina lidí chybu. Pokud se snaží pejska zhubnout lidé krmící barfem, dělají často chyby ještě větší. Důležité je, aby pejsek měl dostatek bílkovin. V jednom z předchozích článků jsem již psala, v čem je odlišné zpracování bílkovin u psů a u lidí. Zkráceně, pro psa slouží bílkoviny = proteiny jako složka stavební a též jako složka energetická. Pejsek si vezme tolik energie, kolik potřebuje, ale zbytek neuloží jako u cukrů. Ten zpracuje na stavbu mnoha důležitých věcí nebo vyloučí. Většina „light“ řad má bílkoviny velmi nízké. Tím, že se sníží obsah bílkovin, musí v těchto granulích zákonitě stoupnout složka tuková nebo sacharidová, tedy cukr. **Proto při krmení „lightem“ často neubývá z pejsků tuk, ale svalovina.** Minimální množství

bílkovin obecně uváděné v odborné literatuře bývá 28 % a více. Já osobně snižovala váhu svých psů s 33 % bílkovin a velmi úspěšně. Pes takto hubne a přitom má stále dost energie.

2) Vlákna, ta má mnoho fajn vlastností. Zpomaluje zažitinu a snižuje dostupnost živin, zvláště cukrů, které pak nejsou pro psa ve střevě vstřebatelné a odchází trusem pryč. Navíc střevu pročistí. V sušině jí klidně může být 12 % a více.

3) Dávkování a management krmení. Dávku zvolíme podle váhy, kterou pejsek MÁ MÍT, a ne reálně má! Případně můžeme ještě trochu snížit, ale nepřehánět to. Pokud „hubneme“ psa, který má opravdu hodně kilo navíc, nesnížíme dávku hned na „optimální váhu“, ale děláme to postupně, aby pes nehladověl. Hlad nám při hubnutí moc nepomůže. Pokud krmíme dvakrát denně, tuto odměřenou dávku rozdělíme na dvě části. Ne, že dáme pejskovi jednu dávku ráno a jednu večer. Zní to jako jasná věc, ale divili byste se. Pes má mít určen čas, aby se nažral, pak se mu miska odjímá. Pokud nesežere, neděsíme se, protože pes nám hlady neumře. Určitě nekrmíme tak, že má pes jídlo celodenně k dispozici. Toto není správné krmení žádného psa, natož obézního.

4) Dostatek pohybu. Pejska zabavíme túrami, běháním, aportováním, velmi vhodné je plavání, které šetří klouby. Pokud se v pondělí rozhodneme, že pes nám zhubne, neznamená to, že v úterý s ním ujedeme 10 km na kole, pak budeme hodinu aportovat, následně si půjdeme zaplavat, pak dáme dalších 10 km u kola a večer ho ještě zapráhneme do postroje. Obézní psi obvykle nemají ideální kondici, a pokud bychom toto udělali opravdu silnějšímu psovi, hrozí nám již výše zmíněné trhání vazů a podobné obtíže. Psa do kondice dostáváme pozvolně, ale intenzivně. V počátcích se hodně řídíme tím, co pejsek vydrží a kdy projeví únavu. Zvolíme proto raději krátkou, ale častou aktivitu. Následně cvičení prodlužujeme a ztěžujeme.

5) Pamlsky. Nezapomeňte, že pamlsky často tvoří velkou část psího jídelníčku. I na sebelepší dietě pes nezhubne, když mu přilepšíme půlkou pytlíku piškotů denně. Pokud pejska odměňujeme, je dobré vzít si na to granulky z ráno odměřené dávky a to, co na konci dne zbude, nasypeme večer do misky. Případně můžeme volit mlisky dietní. Sušené maso, přice a tak dále. Vyvarujeme se psích keksů a dalších pochoutek obsahujících mouku. Dieta pro obézního psa se dá doplnit o mnoho prospěšných látek, které pomohou snížení váhy. O tom v článku o výživových doplncích. Takže hodně štěstí, ať máte doma všichni aktivní a zdravé partáky.

Kateřina Růžičková

Zdravotní program: 200 Kč za každé nepovinné vyšetření

Každý majitel chodského psa, který je zároveň řádně placícím členem klubu, může požádat o příspěvek 200 Kč za každé nepovinné zdravotní vyšetření. (Tím povinným je rentgen kyčlí.) Každé nepovinné vyšetření psa musí být platné a doložené kopiemi protokolů s žádostí o příspěvek, které majitel pošle hlavní poradkyni chovu Ivaně Soldánové. Využitím příspěvku za absolvování nepovinného zdravotního vyšetření každý takovýto majitel souhlasí se zveřejněním výsledků testů na internetových stránkách a ve zpravodaji klubu. Podrobné informace o zdravotním programu najdete na www.kpchp.org v části Zdravotní program.

Chodský pes vzešel z malého počtu jedinců a dá se předpokládat, že variabilita plemene zatím není příliš vysoká. Arwen od Perlového potoka je první chodská fena, která má stanoven genetický profil, prvním psem v ČR byl Daemon Vita canina. Genetický profil při větším počtu testovaných jedinců nám může ukázat, kudy vést chovatelské úsilí, aby variabilita byla dostatečná pro zajištění zdravého chovu i do budoucna. Jednou z možných cest je i archivace DNA, protože výzkum neustále postupuje a časem je třeba i šance na odhalení genetického kódu nejrůznějších nemocí. Požádala jsem o vysvětlení odborníky z GenRexu, kde se provádějí nejrůznější genetická vyšetření včetně genetického profilu a archivace DNA. Tímto děkuji Barboře Černé Bolfíkové za ochotu a sepsání článku o genetickém profilu.

Jaroslava Popková

UDRŽET CO NEJVĚŠÍ GENETICKOU ROZMANITOST PLEMENE JE VELICE DŮLEŽITÉ

Genetický profil je kombinace několika znaků, které charakterizují každého jedince, říká se jim také genetické otisky prstů. U psů se v rámci genetického profilu charakterizuje sada 22 znaků (21 mikrosatelitů a 1 pohlavně vázaný gen, pomocí kterého jde ověřit, jestli vzorek pochází od feny nebo psa).

Mikrosatelity jsou oblasti DNA, které nemají žádnou funkci (nejsou zodpovědné za žádné projevy ve vzhledu či chování) a skládají se z krátkých úseků, které se mnohokrát za sebou opakují. To vede k vyšší chybovosti při kopírování genetické informace, častějšímu vzniku mutací a tedy i ke vzniku různých variant jednotlivých mikrosatelitů.

Jednotlivé varianty mikrosatelitů se mezi sebou liší v délce. Když si necháte vytvořit genetický profil vašeho psa, dostanete certifikát, kde budou vypsány názvy mikrosatelitů, u každého mikrosatelitu pak budou napsaná dvě čísla značící délku dvou kopií tohoto mikrosatelitu v genomu vašeho psa, přičemž jedna kopie se vždy dědí od matky a druhá od otce. Sama o sobě tato čísla pro majitele nejsou příliš zajímavá, pokud ale srovnáme tyto hodnoty mezi různými psy, můžeme získat množství zajímavých informací. Například pomocí nich můžeme ověřit, jestli je pes skutečně potomkem deklarovaných rodičů, což je velmi účinný způsob, jak zamezit podvádění v chovu, a proto některá plemena mají tato testování zavedena povinně. Poradci chovu některých plemen využívají genetický profil jako jedno z vodítek k vytváření chovných párů. Postupuje se tak, aby příbuznost mezi spárovanými jedinci byla co nejnižší (tzn., vyberou se jedinci, kteří se shodují v co nejmenším počtu mikrosatelitů).

Genetické profily jsou zajímavé i z hlediska celého plemene. Porovnáme-li mezi sebou co největší množství psů, můžeme určit, nakolik je plemeno geneticky variabilní. Přestože se nejedná o znaky, které mají přímý vliv na vzhled, povahu či zdraví, tak není-li plemeno variabilní v těchto znacích, zřejmě mu variabilita schází i ve zbytku genetické informace. Udržet co největší genetickou rozmanitost plemene je velice důležité. Pokles genetické variability uvnitř populace je nezvratný proces. Plemena, která chtěla oživit chov, byla nucena využít jiná příbuzná plemena, čímž si někdy do chovu zatáhla nežádoucí znaky. Například při obnově českého fouska byli využiti i němečtí krátkosrstí ohaři, proto se občas stane, že se ve vrhu objeví krátkosrstá štěňata. Klesá-li genetická variabilita, znamená to, že všichni jedinci si začínají být více a více podobní a může tedy častěji docházet k projevům různých dědičných nemocí, dále se snižuje odolnost psů k infekčním chorobám. Z hlediska chovu je snižování genetické variability jev nežádoucí.

Genetickými profily lze odhalit i jiné zajímavosti, jako je podobnost plemene s jinými plemeny, lze zjistit, jak jsou si která plemena příbuzná a jak byla formována jejich historie.

Mgr. Barbora Černá Bolfíková, Ph.D. (GenRex)



Arwen od Perlového potoka, čistá radost ze života

»EUKANUBA

Letos nejlépe cvičily fenky

Psovodi jsou nervózní, ale humor a dobrou náladu doma nezapomněli. Přátelské vystupování je všem „choďáčkářům“ vlastní. To se pak člověk nemůže mračit.

Slunce se pomalu prosazuje na ještě šerem zahalené obloze. Mlha pozvolna ustupuje, před psovody se rozprostírá prostorná zelená louka. Rozhodčí dává pokyn k vypracování stopy. Pes po boku psovoda klidně vchází do orosené trávy. Nasaje pach do čenichu a vydá se jistým krokem vpřed, radostně vrtí ocasem.

Třináctý ročník závodu O Kozinův pohár se konal v sobotu 12. září v ZKO Frýdlant nad Ostravicí. Sešel se pěkný počet šestnácti závodících týmů startujících ve všech třech kategoriích. V kategorii A se soutěžilo podle ZZO, v běčku podle ZM a v nejnáročnější kategorii C podle ZVV1. Po rozkoukání po place přivítal přítomné hlavní organizátor Karel Vild. Představil pana rozhodčího Františka Beneše a figuranta Adama Hudečka. Po upřesnění organizačních detailů byla vylosována startovní čísla.

Nejprve se vyrazilo na stopy. K dispozici byl krásný a rozlehlý terén. Tuhle disciplínu si vybrali dva psovodi z kategorie B, kteří si mohli volit mezi stopou a obranou. V kategorii C se předvedlo šest stopařů s velmi pěknými výkony. Chybičky se samozřejmě vyskytly, u jednoho psa, bohužel, i zaživačí potíže, které výrazně ovlivnily jeho celkovou účast na závodu.

Po návratu do areálu kynologické organizace přišla na řadu poslušnost. První nastoupili soutěžící v kategorii A. Všech pět týmů předvedlo velmi pěkné výkony. Dva týmy dosáhly stejného počtu bodů a o prvním místě rozhodlo přivolání.

I v kategorii B startovalo pět dvojic, dvě stopařské a tři obranářské. Výkony v poslušnosti byly znovu velmi vydařené. Například všichni pejsci získali deset bodů za odložení. Až na jednu výjimku se všem povedl aport, za který tak všichni brali devět bodů.

V kategorii C z původně sedmi přihlášených nastoupilo šest šikovných dvojic. Nejmladším startujícím byl tříletý Enzo od Malého Kosíře. A nastoupili i ostřílení mazáci, skoro šestiletý Bady Acacia Hill a Black z Janiny. Psi i psovodi ukázali to, co měli natrénováno. Mohli být na své výkony náležitě pyšní.

Po lahodném, avšak lehkém obědě a malém oddychu následovala poslední disciplína - obrana. Psi předvedli radostný projev, hbitost a chuť. Ne všem se však obrana vydařila a jeden ze psů musel být diskvalifikován.

Putovní pohár má nyní na rok doma šikovná fenka Cessy z Melechovské stráně, zcela zasloužená vítězka kategorie C. Dosáhla celkového počtu 277 bodů z možných 300.

Člověk nikdy neví, co pejsek ten den předvede, co se zvrtně, co se naopak podaří. Zvíře není stroj, může dělat chyby, stejně jako člověk. Vyhrát může vždy kdokoliv. Počet složených zkoušek není rozhodující, svoji roli sehraje také štěstí. Letošní závod O Kozinův pohár se povedl na jedničku. Velký dík patří organizátorům za uspořádání super akce. Takže, kdo letos zaváhal, měl by se příští rok na podzim určitě přihlásit!

Zuzana Péčková



Cessy z Melechovské stráně



Chanellia Regenia Bohemia



Palmirra Lukato Gold

VÝSLEDKY 13. ROČNÍKU O KOZINŮV POHÁR

Kategorie A dle ZZO

Pořadí	Pes	Psovod	Stopa	Poslušnost	Obrana	Součet
1	Ebony Calamity Jane	Jana Soldánová	/	54	/	54
2	Accer Black Mirabell	Lenka Ztratilová	/	54	/	54
3	Ajga Klomida	Jiří Chrástek	/	49	/	49
4	Cara Bardot Choďák	Lenka Kovářová	/	36	/	36
5	Arigit Amay Choďák	Alena Štýberová	/	36	/	36

Kategorie B dle ZM

Pořadí	Pes	Psovod	Stopa	Poslušnost	Obrana	Součet
1	Xsara z Dašického zátiší	Ilona Janáčková	/	45	48	93
2	Randy Krosandra	Zuzana Péčková	/	44	42	86
3	Floyd z Boršova	Pavla Nováková	35	41	/	76
4	Dasir Zejeriss	Hana Mejzlíková	25	44	/	69
5	Baddy Fabaro Silesia	Lenka Galová	/	34	34	68

Kategorie C dle ZVV 1

Pořadí	Pes	Psovod	Stopa	Poslušnost	Obrana	Součet
1	Cessy z Melechovské stráně	Hana Vymazalová	89	97	91	277
2	Black z Janiny	Karel Vild	91	91	90	272
3	Bady Acacia Hill	Ivona Pyšková	93	94	82	269
4	Centaurus Fidelis et Fortis	Zuzana Péčková	84	90	90	264
5	Apolo od potoka Lubě	Radka Jirsová	15	87	82	184
6	Enzo od Malého Kosíře	Kateřina Mlotková	90	88	0	178
/	Argas Gery-Jane	Iva Jašíčková		absence		/



O Kozinův pohár, stupně vítězů kategorie A: Accer Black Mirabell, Ebony Calamity Jane, Ajga Klomida



O Kozinův pohár, stupně vítězů kategorie B: Randy Krosandra, Xsara z Dašického zátíší, Floyd z Boršova



O Kozinův pohár, stupně vítězů kategorie C: Black z Janiny, Cessy z Melechovské stráně, Bady Acacia Hill

Airin Porta Moravia obhájila své vítězství

Letošní Mistrovství chodských psů v agility se konalo v sobotu 15. srpna v Prostějově. Zúčastnilo se jej celkem 10 závodících chodáků. Accer Black Mirabell, Airin Porta Moravia, BeeBee Preberry, Cirus z Letinské kovárny, Cira od Motyčinské skály, Clowy Gery Jane, Irluka Krosandra, Pikao Daraskár a Mirabell Daraskár. A takto to dopadlo:

Výsledky součtů (o titul Mistr ČR)

1. Rostislav Veselý a Airin Porta Moravia – MISTR ČESKÉ REPUBLIKY V AGILITY CHODSKÝCH PSŮ 2015
2. Barbora Pyšková a Pikao Daraskár
3. Daniela Benešová a Cirus z Letinské kovárny

Výsledky jumping

1. Táňa Rohlíková a Vief z Dašického zátiší
2. Barbora Pyšková a Pikao Daraskár
3. Rostislav Veselý a Airin Porta Moravia

Výsledky agility

1. Rostislav Veselý a Airin Porta Moravia
2. Barbora Pyšková a Pikao Daraskár
3. Daniela Benešová a Cirus z Letinské kovárny

Zkouška LA1

1. Aneta Krčmová a Clowy Gery Jane
2. Lenka Ztratilová a Mirabell Daraskár
3. Barbora Pyšková a Pikao Daraskár

Zkouška LA2

1. Rostislav Veselý a Airin Porta Moravia
2. Daniela Benešová a Cirus z Letinské kovárny

Zkouška LA3

1. Beebee Preberry

Nejmladší pes – Accer Black Mirabell

Nejstarší pes – Cirus z Letinské kovárny

Nejlepší LA1 - Pikao Daraskár

Nejlepší LA2 - Airin Porta Moravia

Nejlepší LA3 - Beebee Preberry

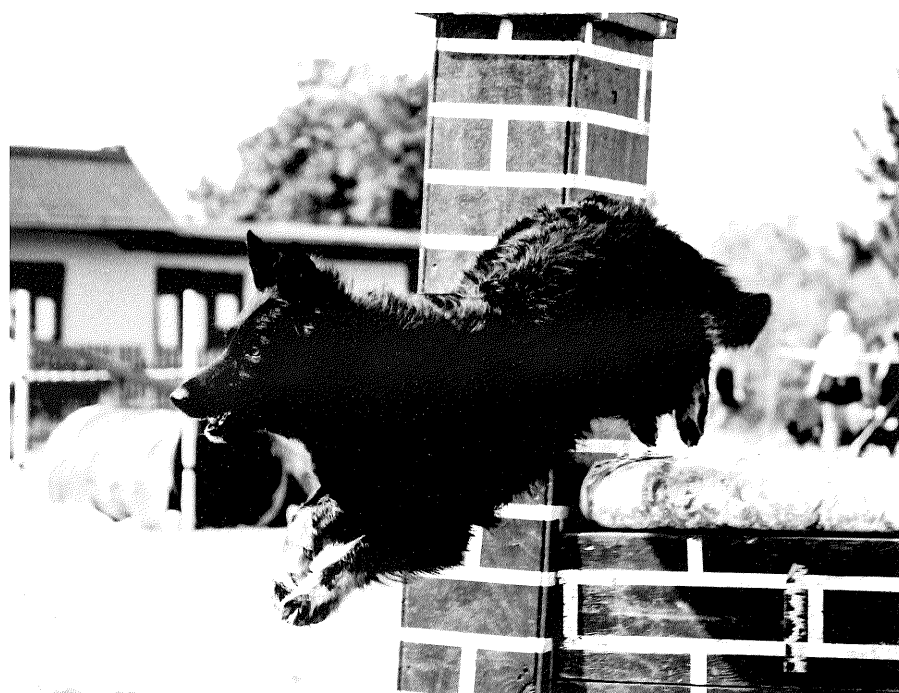
Nejlepší nováček – Vief z Dašického zátiší

Kompletní výsledky: <http://www.kacr.info/competitions/1828>

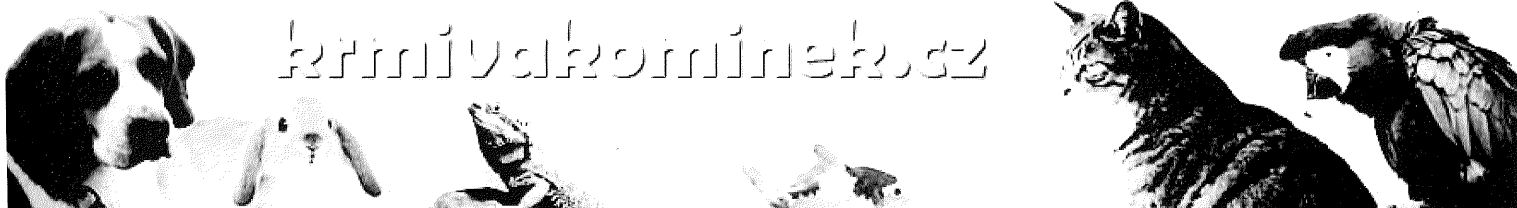
Poděkování patří hlavnímu sponzorovi, firmě KRMIVA KOMÍNEK MOSTKOVICE, dále také Krmivům Hulín za poskytnutí krmiva pro vítěze jednotlivých kategorií, mediálnímu sponzorovi Světu psů, a samozřejmě i dalším sponzorům.

Všechny fotky ze závodů najdete na „rajčeti“ KPCHP.

Eva Sloupská



Airin Porta Moravia



Poté, co získali na srpnovém chodském šampionátu stříbrnou medaili, si Bára Pyšková a Pikao Daraskár zajeli v září do Pasohlávek na Mistrovství České republiky v agility dětí a mládeže pro medaili bronzovou. Gratulujeme a držíme palce do dalších závodů.

Mistrovství českých národních plemen v obedienci

Konalo se již tradičně v Ostravě-Třebovicích, a to v sobotu 20. září za příjemně chladného počasí. Účast byla menší než v loňském roce, kromě choďáků se předvedl jen jeden pražský krysařík, ovšem velmi pěkným výkonem.

Množství jsme letos nahradili kvalitou. Všichni choďáci splnili limit zkoušky na známku velmi dobrou nebo na výbornou. Poprvé jsme měli zastoupení i v kategorii OB 2. Rozhodčí Markéta Píšová byla mile překvapena.

OB-Z:

1. Lenka Ztratilová a Accer Black Mirabell
2. Radmila Krejčová a Orsid Krosandra
3. Jana Holubová a Debbie Acacia Hill

OB 1: Monika Javorová a Orlando James z Gipova

OB 2: Hana Vymazalová a Cessy z Melechovské stráně

Děkujeme KPCHP za finanční podporu tohoto závodu. Srdečně zveme všechny příznivce obediencie na MČR 2016, ať už jako diváky nebo závodníky.

Monika Javorová



Orsid Krosandra



Lukas Isar Vita canina



Liška Inbam Vita canina

Každý rok na konci září šlapou chodáci Pojizeřím za sluncem

Dogtrekkingové závody Pojizeřím za sluncem se konají vždy poslední zářijový víkend, a to již od roku 2005. Od samého začátku závodů byl vedle kategorie open vypsan ještě speciál pro bigly. O pět let později přibyl speciál další. Od roku 2010 Pojizeřím trekuji také chodští psi.

Základna závodů postupně střídá krásná místa Libereckého kraje. Na trať se již vyrazilo ze Semil, Jablonce nad Jizerou, Jesenného či Jestřabí v Krkonoších. Letošní ročník se konal na Malé Skále. Organizátoři akce pro závodní týmy přichystali trasy o délkách 39, 27,5 a 17 kilometrů. Nezapomněli také na trať, kterou šlo absolvovat s kočárkem. Ta měřila 13 kilometrů. Nejdelší trasa vedla okolo rozhledny na Kopanině, přes zříceninu hradu Frýdštejn a kolem Dlaskova statku na kraji Turnova. Závodníci si mohli užít výhled ze Zdenčiny skály, spatřit další zříceninu hradu, tentokrát jménem Rotštejn, vystoupat si krásných strmých téměř 800 metrů na vrchol Kozákova. Následně si to razit směr Koberovy a Besedice. A někteří již možná s rozsvícenými čelovkami kráčeli přes skalní bludiště do cíle.

Organizátoři věří, že trek je závodem pro každého a že i ti méně fyzicky zdatní se mohou jednou za čas hecnout a překonat svoji obvyklou délku procházky. Jakmile tedy někdo jeden rok trasu o délce cca 25 kilometrů běží, je hned následující rok nemilosrdně přeřazen na start s nejdelší kilometrží. Takové pojetí akce láká každý rok na start více a více nových týmů.

Na výsledné časy příliš nehledte. Někteří závodníci výrazně bloudili. Jiní byli pro změnu půvaby Maloskalska natolik nadšeni, že si ještě přidávali další kilometry.

CHODSKÝ PES DLOUHÁ TRASA 39 KM

MÍSTO	PSOVOD	PES	ČAS
čestný host	René Kazda	Eliáš a Wuk Bryvilsár	10:08
1.	Martina Vojtová	Gorby Zelený kámen	6:58
2.	Michal Šmíd	Bessie z Čermenských lesů	9:00
3.	Jan Pačák	Fairy Lužanské hvězdy, Crash z Chrámekých vinic	9:06
4.	Vojtěch Kužel	Caia Caramelka Sherra Lukato Gold	10:16
5.	Andy Vildová	Fanny z Aglobern	11:07
6.-7.	Jan „Dědek“ Houška	Flying Beauty Calamity Jane	11:08
6.-7.	Václav Renčín	Barth Bryvilsár	11:08

CHODSKÝ PES STŘEDNÍ TRASA 27,5 KM

MÍSTO	PSOVOD	PES	ČAS
1.	Miroslav Potočňák	Aura Ro-Ga pair	3:28
2.	Pavel Žilka	Dak od Perlového potoka	6:03
3.	Michal Kozubík	Baxter Eimiporti	6:04
4.	Míra Matiašek	Atrey Magic Inferno	6:40
5.	Jana Hajdúchová	Breaking Gloom Dark Bark	6:41
6.	Kateřina Hendrichová	Cairo Xavi	7:01
7.	Katka Holubová	Alfinie od Brány ráje	7:05
8.	Marcela Karenová	Princess z Gipova, Kristi od Strážné skály	7:10
9.	Denisa Malá	Dustin Lužanské hvězdy, Forwood Preberry	7:11
10.	Vojta Folwarczny	Empathia Vita canina	7:15
11.	Sylva Jančová	Ištar Vita canina, Marissa Vita canina	7:16
12.	Josef Bujárek	Cliff od Roveňské hranice	7:25
13.	Ivana Brabcová	Beebee Preberry	7:36
14.	Pavla Vydrová	Cira od Motýčinské skály	7:37
15.	Libor Bolehovský	Argo z Majklovy zahrady	7:44
16.	Šárka Bolehovská	Angie Akruko	7:45
17.	Pěta Bolehovský	Connie z Boršova	7:46
18.	Ráďa Bolehovský	Xavi Bryvilsár	7:47
19.	Pepa Mejstřík	Cony z Melechovské stráně	7:56
20.	Martina Mejstříková	Asta z Hájenska	7:57

CHODSKÝ PES KRÁTKÁ TRASA 17 KM

MÍSTO	PSOVOD	PES	ČAS
1.	Patrik Petro	Ultimate Speed z Gipova	4:25
2.	Kamča Vavřincová	Meiblees z Dašického zátíší Vivien Reilly z Gipova	4:26
3.	Marie Traušekeová	Orchidea Lukato Gold	5:15
4.	Alča Bolehovská	Holly z Boršova	5:21
5.	Kateřina Zajícová	Conia z Dašického zátíší	8:17

KOČÁRKOVÁ TRASA 13 KM ... vítězové všichni!

PSOVOD	PES	ČAS
Eva Vlasatá a Tereška	Cooper Preberry	4:52
Daniela Benešová	Cirius z Letinské kovárny	4:53



Spousta kilometrů před námi? Nevadí! Fanny z Aglobern a Flying Beauty Calamity Jane

Jak se fláká pořadatel, zatímco závodník potí krev na trase

Rok se s rokem sešel, nastal podzim. Podzim znamená krásné barvy, padající listy, počasí jak na houpačce, ale hlavně choďácký speciál v dogtrekkingu jménem Pojizeřím za sluncem! Letos se konal v sobotu 26. září na Malé Skále. Co všechno se odehrává před samotným závodem, vám popisovat nebudu. Věřte ale, že chvílemi je to legrace k popukání. Třeba, když se vás majitelé areálu, kde se celá událost má odehrávat, zeptají, kolik že teda mají čekat těch psů? Dvacet? Třicet? Cože, skoro stovku?! No, to tedy v žádném případě, to jsme se nepochopili, tak sbohem. A zvesela jdete rychle hledat jiný areál. O samotném trasování by se pak dala napsat kniha.

Pátkem před konáním samotných závodů vše vrcholí. Od rána lítáte jako blázen, ale stejně nakonec zjistíte, asi hodinu před příjezdem prvních závodníků, že ubytování stejně nestiháte. Šestkrát si můžete zkontrolovat před odjezdem na hotel, jestli máte všechny věci, abyste vzápětí po příjezdu zjistili, že polovinu jste jich nechali doma. Každý rok si děláte vychytanější a vychytanější seznam ubytovaných, přihlášených a zaplacených... A pak jeden pokoj chybí a vy se modlíte, aby nedorazili všichni. Ještě větší legrace nastává sobotní ráno. To se do jedné místnosti narve devadesát lidí i se psy. Jako pořadatel se snažíte zachovat dekorum a děláte dál, jak je to všechno zmáknuté, že přesně víte, kdo je kdo. Kdo jakou trasu jde. U toho si v duchu zděšeně počítáte, jestli vám pro všechny stačí itineráře a mapy, když opět děláte tu hodnou a v den startu přehlašujete závodníky z jedné kategorie do druhé či třetí.

Po rozpravě k trase, kdy jako trasér zapomenete upozornit asi na polovinu věcí, které jste chtěli říct, nastává čas startu. Minutu po minutě vyvoláváte jednotlivé závodníky, aby se řádně přichystali na start. Pro lepší začátek je donutíte lupnout tam něco na zahřátí a tři, dva, jedna... Mazej! Poslední odstartoval. Hurá! Všichni organizátoři si teď hodí nohy na stůl a budou si lebedit! Kéž by! Chystáte tašky pro jednotlivé závodníky. Kozel, aby se v tom vyznal! Přesunujete se s igelitkami v ruce od jedné krabice k další, vzorky, letáček, poukaz na slevu, tuhle dobrotu a tuhle. A ještě tohle je pro každého. Devadesát tašek nabalit pro všechny. A druhé kolo, protože pro chody toho klub dává víc. Odpočítat příslušný počet igelítek, rozlepit další krabice a hurá, pásová výroba jede znovu. Nakonec najdete něco, co měl dostat úplně každý. Opět vám rukama projde všech devadesát tašek.

Tašky nachystány, ceny strategicky vystaveny, je čas dát si oběd. Zasednete k už studené svíčkové, od které minimálně sedmkrát vstanete. Přibíhají totiž první závodníci. Lidí jsou čím dál tím rychlejší, to se jim bude muset příští rok navýšit kilometrů! Pak už jen stačí dopsat devadesátku diplomů, zapisovat časy příchozích, brát telefon a navigovat na dálku ztracené ovečky. Po příchodu posledního spočítat dobu, kterou se všichni trápili na trase. Občas si odskočit nakrmit dítě, které tu koluje po všech možných a nemožných náručích. A hurá, je tu vyhlášení. Jak dlouho trvalo to všechno nachystat, tak rychle je to najednou pryč. Máte pocit, že ten den neměl jen 24 hodin.

Neděle znamená odjezd... Ne tak letos a ne tak pro chodskou bandu. My si to letos totiž hodlali užít ještě víc. Kdo neměl dost ze soboty, ten si v neděli vyrazil na výlet. Nenáročný, jak jínak! Co dodat závěrem? Snad jen poznatek, že z letošních 87 startujících bylo nakonec 35 chodských týmů! A za to vám moc děkuji. Jak poznamenal jeden startující v open kategorii: „To bych na příští rok začal shánět choďáka!“

Věra Kašparová

Lassy Inouk, specialista na vyhledávání lanýžů

Při bonitaci mého odchovance Lassy Inouk Vita canina z vrhu narozeného ve Francii jsem podotkla, že závodí v hledání lanýžů. Chtěla jsem tak omluvit jeho chování při předvedení. V kruhu měl totiž hlavu tvrdošijně dole a stále čmouchal. Vyvolalo to zájem celé bonitační komise a nejbližších diváků.

Se svými psy se věnuji agility. Cvičím a učím obedienci, ale o vysvětlení, jak naučit psa hledat lanýže a co znamená věnovat se tomuto sportu, jsem raději požádala Inoukova trenéra, pana Guye Meuniera z Francie. Je rozhodčím, organizátorem a také mnohonásobným účastníkem francouzského finále, kde získal třikrát titul vicemistra s jeho čtyřmi bretaňskými křepeláky. Chodí s nimi také na lov a výstavy, jsou šampiony krásy. Guy je předsedou kynologického klubu v okrese Charente, v kraji Cognacu na jihozápadě Francie. Majitelka Inouka paní Benedicte Tardit požádala Guye, aby s ní jel ke mně a pomohl jí vybrat štěně. Měli to k nám blízko. Jen 800 km... Benedicte i Guy měli jasný cíl. Vycvičit prvního chodského psa v hledání lanýžů. Guy dal ruku, ve které měl malou houbu, do ohrádky se štěňaty. A volba padla na Inouka. Vůně houby jej zajímala nejvíce.

V současné době je chodský pes, francouzský Berger de Bohême, Lassy Inouk Vita canina jako první jedinec tohoto plemene registrovaný v soutěži psiho sportu nazývaného cavage (z latinského *cavus*, tedy „dělání dírek“). V 19 měsících už získal čtyři výborné ve třídě A (práce bez vodítka) a připravuje se ke vstupu do třídy B (práce bez vodítka).

Jana Bernard (Šenkýřová)

A zde je text od Guye Meuniera:

Vážení čtenáři, než budu mluvit přímo o sportu cavage, rád bych vás seznámil s lanýží. Je jich 32 druhů. Nejznámější a nejlahodnější je tuber melanosporum, lanýž z Perigordu, který roste v šedesáti francouzských krajích, a také v Itálii a ve Španělsku. Další francouzské lanýže jsou „brumal, mesenterique et rufum“. V Itálii roste ještě „magnatum“, v Číně „indicum“ a „terfez“ v severní Africe. Skoro v celé Evropě (a možná i v České republice) roste „incinatum“, známý pod jménem burgundský lanýž. Jsou to houby rostoucí 3 až 15 cm pod zemí, u kořenů dubů, jedlí, bříz, habrů a také u lísek obecných.

Pro hledání lanýžů se využívají tři druhy zvířat. První je prase. To nemusí být cvičené. Prase má lanýže rádo, jsou pro něj pamlskem a hledá si je vlastně pro sebe.

Druhým druhem je moucha. Aby vám mouchy ukázaly, kde rostou lanýže, musí být slunečné počasí. Třetím druhem je pes, který se využívá pro hledání lanýžů nejvíce. Pes jakéhokoliv plemene, když se to dobře naučí.

První závody v cavage se konaly v roce 1970. Od roku 1984 se tato původně jen vředlečná činnost stala lidskou a psí zálibou a oficiální sportovní disciplínou, která má svá pravidla, přebory a národní šampionát. Ročně je ve Francii organizováno 15 až 20 závodů, kterých se zúčastnilo již více než 100 plemen. Na jednu soutěž se sjíždí 20 až 30 různých plemen a průměrně 30 až 80 psů. Pravidla tohoto sportu jsou následující: Každý pes má vyhrazenou plochu 25 m² (5 x 5 metrů) s šesti zahrabanými lanýži v hloubce 3 až 10 centimetrů. Lanýže váží 10 až 20 gramů. Plochy jsou očíslovány a psůvodi o ně losují. Každý pozemek má lanýže zahrabané na jiném místě. Pozemky jsou ohraničeny jen stuhou. Závody hlídají dva rozhodčí. Každý pes hledá lanýže dvakrát, proto jsou vždy dvě výsledná pořadí závodů. Úspěšně pracující pes obdrží CACT, osvědčení o pracovních kvalitách a exteriéru. Když pes obdrží třetí CACT, stává se pracovním šampionem. Psi jsou rozděleni do dvou tříd. Ve třídě A pracují na vodítku, ve třídě B bez něj. Soutěžící psi nemusí být zapsáni ve francouzské plemenné knize.

Když pes vkročí na stuhou ohraničené území, spustí se časomíra. Na vyhledání šesti lanýžů má časový limit 8 minut. Francouzský rekord je ale neuvěřitelných 38 sekund. Pes musí hrabat přesně v místě, kde je lanýž, ani o kousek vedle. Také nesmí znovu hrabat tam, kde už hrabal. Jinak obdrží trestné body. Pes je vyloučen, když přeběhne na jiný pozemek, který je 5 metrů vedle. A také, když lanýž sní.

Pes obdrží známku výborná, pokud najde všech šest lanýžů za méně než 4 minuty a přitom nedostane žádný trestný bod. Pes, který by se chtěl kvalifikovat do finále francouzské národní soutěže, musí obdržet během sezony ve třídě B ve dvou různých krajích čtyři výborné s časem vyhledání lanýžů pod 1 minutu a 30 sekund. Na stupních vítězů jsou ti, kterým se čtyřikrát povede najít lanýže v čase o délce cca jedné minuty.

A velmi podstatná připomínka na závěr. V Čechách i ve Francii jsou lanýže rostoucí ve volné přírodě chráněny. Jsou proto vyhledávány buď na soukromých pozemcích, anebo může pes vyhledávat jejich napodobeniny. Jsou ze sádry obarvené načerno. Mají otvory, do kterých se dává vata namočená do oleje s vůní lanýže. Takto lze praktikovat hledání lanýžů po celém světě.



Lassy Inouk Vita canina

S chodským psem v záprahu

Když se řekne "dogtrekking", téměř všichni majitelé choďáků vědí, o čem je řeč. Spousta z nás se dogtrekkingových akcí pravidelně účastní, ať už oficiálních závodů, nebo nejrůznějších procházek či závodů dělaných jen pro choďáky. Dogtrekking je poměrně poklidná zábava (pokud se nerozhodnete jej běžet), relax, popovídání s přáteli, poznávání nových krajín. Při delších vzdálenostech (long mívá až kolem 100 km a zahrnuje i noční bivak) už se samozřejmě jedná o extrémní aktivitu, kdy si člověk často sáhne až na dno svých sil. Pro méně zdatné tu jsou i podstatně kratší trasy, takže si stačí vybrat takovou, na kterou se cítíte.

Dogtrekking je tedy všeobecně známý, ale jak jste na tom se znalostí ostatních musherských sportů? Víte například, co je to scooter, pulka nebo skijöring? Zkoušeli jste si už někdy psa zapřáhnout ke kolu a vrhnout se na adrenalinovou projížďku na plné pecky? Vydali jste se někdy na tichou zimní noční etapu za svitu hvězd? Mushing sice není sport úplně pro každého, má však neuvěřitelné kouzlo, které spousta lidí od choďáků ještě neobjevila. Rozhodně si netroufám tvrdit, že jsem na toto sportovní odvětví odborník, jelikož s mým chodským torpédem Bugym teprve opatrně objevujeme jeho krásy i zálužnosti, ale pokusím se shrnout naše dosavadní zkušenosti z tréninku i závodů, především pak z oblasti koloběžkování, kterému se věnujeme nejvíce.



Boogie Tokobo při canicrossu

Musherské sporty a jejich disciplíny

Mushing se dá dělat jak na sněhu, tak na suchu (off-snow) - samozřejmě "sucho" je značně relativní pojem, velmi často to na závodech vypadá spíš jak na bahenních zápasech a po dojezdu do cíle netušíte, jaká byla původní barva vašich kalhot. Sezona začíná zpravidla ke konci září a končí na konci března. Kategorie se rozdělují podle toho, jaký použijete „dopravní prostředek“, kolik psů máte zapřázeno, jak dlouhou trať jedete a jaké máte plemeno. Základní dělení je: Dle délky tratě na sprint (většinou 3 - 8 km), mid (většinou 10 - 25 km na suchu, do 35 km na sněhu) či long (většinou nad 40 km, pouze na sněhu). Dle počtu psů na individuální (1-2 psi) či spřežení (3 a více psů). Můžete závody absolvovat na suchu - canicross (CC - běh) nebo bikejöring (BKJ - kolo) nebo scooter (SC - koloběžka) či tříkolka či kára. Nebo zkusit závodit na sněhu - skijöring (SKJ - běžky), pulka (malé saně + běžkař), saně. Většina kategorií je ještě rozdělena do dvou samostatných soutěžních oddílů - pro všechny psy bez rozdílu plemene a pro čistokrevná severská plemena. Ženy a muži soutěží zvlášť jen v canicrossu. Zde se často otevírá i soutěž pro děti se zkrácenou délkou tratě.

hodně závodů bývá dvoudenních, tedy jedou se dvě či více etap (včetně nočních etap) a získané časy se sčítají. Longy bývají i několikadenní, některé obsahují i noční bivak na sněhu. Co je mi známo, chodského psa do spřežení mezi saňové psy zapřáhá pouze jeden musher, zatímco individuální disciplíny se mezi choďáčkáři rozmáhají o něco více, především canicross. A v poslední době i koloběžka. V zimě je pak pro obvyklého sportovního majitele chodského psa nejdostupnější běžkování, tedy skijöring. Kromě těchto disciplín se dá závodit i v duatlonu (kolo/koloběžka + běh) nebo triatlonu (duatlon + plavání), například na soutěžích Železný pes (Iron Dog). Existuje také vytrvalostní zkouška, kde je potřeba se psem překonat 20 km v určitém časovém limitu a poté předvést cviky z poslušnosti jako důkaz, že je pes i po zátěži schopen pracovat.

Chodský pes musí v mushingu startovat v otevřené kategorii. Je běžné, že husky mají otevřenu svou vlastní kategorii, zatímco choďáci, borderky, ohaři a další čím dál častěji se objevující plemena musejí závodit ve stejné kategorii jako evropská saňová psi (ESP). Tito psi jsou speciálně vyšlechtění křížením ohařů, chrtů a severských plemen a v



Sourozenci v záprahu, Boogie a Bobina

podstatě žádní jiní psi se jim nemohou rovnat. Už jen jejich výška se pohybuje nad 70 cm a váha nad 30 kg, o průměrné rychlosti přes 30 km/hod. ani nemluvě. Pro srovnání - s Bugym máme průměrné rychlosti v terénu okolo 20 km/hod., na rovině 25 km/hod., a to patříme k těm rychlejším "normálním" psům. Proto nebuďte zklamaní, když vás tato bleskurychlá torpéda na závodech budou permanentně předbíhat, a pokud chcete adekvátní srovnání, koukejte se spíš na výsledky ostatních plemen.

Vybavení je základ

Jednou z nejdůležitějších věcí bylo vybrat ten správný postroj. Z dřívějších jsme měli postroj Zero Short, který je mezi choďáčkáři hojně využíván. Na rekreační "popotahování" nebo dogtrek je zřejmě dostačující, ale zásadní problém pro větší tahání je ten, že končí už v půlce zad psa. Pátrali jsme proto mezi dlouhými postroji, které končí až u kořene ocasu, aby byl tah rovnoměrně rozložen po celém těle. Nabízel se mushery poměrně oblíbený Zero Faster, který má "chomout" a dva jednoduché popruhy vedoucí k zadku psa. Lze jej vyrobit na míru. Mně do oka padly spíše různé postroje propletené přes celá záda. Vyzkoušeli jsme jich ve stánku na musherských závodech asi deset, žádný nám neseděl. Proč? Chodský pes má oproti saňovým psům příliš velký krk s hrudníkem, zatímco tělo je zase trochu kratší. Postroje, které Bugymu seděly přes krk, byly dělané na obří malamuty a končily mu kus za zády, zatímco postroje, které mu byly dobře na zádi, ani nepřetáhnul přes hlavu.

Jediné dva postroje, které nám seděly, byly Nonstop Free Motion a Nonstop Nansen. Samozřejmě že se jedná o jedny z vůbec nejdražších postrojů (jak taky jinak!). Free Motion lze sehnat za cca 1600 Kč a je to pravděpodobně nejlepší dostupný postroj na individuální disciplíny. Bugymu, bohužel, vadilo množství popruhů na zádech a nebyl z něj dvakrát nadšený. Nansen se vyrábí ve standardních velikostech nebo ve velikostech se zvětšeným krkem, nám sedla velikost 8.5 za 950 Kč. Kromě toho jsem si navíc nechala ušít na míru podšíť postroj Colorado Max od firmy Zero DC. Ten nás vyšel na cca 500 Kč. Na rozdíl od Nansenu nemá pevné boční popruhy, takže pokud pes není v tahu, postroj se na něm může shrnout. Zkušenější tvrdí, že Nansen je vhodnější spíše do záprahu k saním než na individuální disciplínu, my jsme momentálně ve fázi testování a ověřování. Nejlepší je vždy postroje vyzkoušet přímo na psovi - někdy se stane, že postroj psovi sedí, ale jemu se do něj nechce příliš zapřít, zatímco do jiného se položí s nadšením.

Dále budete potřebovat šňůrou s amortizérem, který odpruží nárazy. Vodičko na canicross by mělo v napnutém stavu měřit dva metry, zatímco na kolo či koloběžku nebo běžky 2,5-3 metry. Pokud máte dva psy, dá se sehnat rozdvojené vodičko, které má buď jeden společný amortizér (nedoporučuji), nebo má každé z rozdvojených částí svůj vlastní amortizér. Při zapřážení dvou psů se nesmí zapomínat na tzv. krčák, tedy krátké spojovací lanko, kterými cvaknete dva psy k sobě za obojky, aby každý neběžel jinam. Krčák není radno podceňovat, na závodech je vyžadován a nějakou dobu trvá, než si na něj psi zvyknou. Na canicross je dále nutností sedák - je důležité, aby běžec neměl pouze opasek, ale sedák se spodním tahem, který napomáhá přirozenému pohybu a nezpůsobuje bolesti zad. Opět platí, že výrobky od firmy Nonstop jsou nejdražší a dají se sehnat různé levnější alternativy od firem Manmat nebo Zero DC. Nejlepší je přímo si vše vyzkoušet a rozhodnout se, do čeho jste ochotní investovat.

Výběr koloběžky

Co se koloběžky týče, existuje několik výrobců různých kvalit a pohybujících se v rozdílných cenových relacích. My jsme se rozhodli pro Kostku kvůli cenové dostupnosti a zároveň kvalitě vhodné na profi závodění i rekreační sportování. Otestovali jsme již několik typů jejich koloběžek. Jako nejvšestrannější a nejvhodnější se mi jeví Tour Dog 3 (cena 9,5 tisíce Kč), na které absolvuji i 90 % tréninků a závodů. Jde o lehčí koloběžku (9,7 kg, tudíž vhodná pro naše lehké plemeno), která po hladších a rovnějších površích jede "sama". Ideální je na polňačky, lesní cesty, dá se na ní v pohodě na silnici i do terénu, jen si ji zespu dočas podřete o kořeny kvůli nižšímu nášlapu (lze levně dokoupit vymezovací kroužek, který zvýší přední nášlap koloběžky o 2,5 cm). Typ Mushing a jeho verze je obecně celkově těžší (12,8 kg), má odpružené přední kolo, lepší brzdy a kola jsou stejná jako na horských kolech. Má i vyšší nášlap. Díky tomu sice nedřete v lese o každý kořen, na druhou stranu však musíte při odrážení jít mnohem více do dřepu... A to může být velká dřina. Do členitého terénu skvělá, na hladké rovince si máknete. Typ Hill má menší přední kolo, takže je "mrštnější", já ji používám bez psa na jízdě po městě apod. Více mi na závodní ježdění sedí větší koloběžky s větším předním kolem.

Trénink a jak psa roztahat

Důležité rozhodnutí jsme museli udělat hned na samém počátku naší mushing mánie, neboť po pár výletech jsem si uvědomila, že se tomuto úžasnému sportu budeme chtít věnovat závodně. Běhat spíše sprinty, nebo midy a longy? Chodák je přirozeně spíše klusák a vytrvalec, ale to mi přišlo příliš nudné. Proto jsem klusání nechala pouze na výlety navolno a v záprahu jej začala učit sprint. Důležité je začít na opravdu krátkých tratích a po celou dobu udržovat psa ve cvalu. U koloběžky nebo kola na sprintové trati by nikdy neměl naklusat! Ideálně ani u canicrossu ne, tam již hodně záleží na tempu člověka. Hlavně v začátcích nám nejvíce pomohlo ježdění se skupinkou dalších koloběžkařů se psy (nebo běžci). Chodák je bojovník a rád dohání či předhání konkurenci, zatímco například křížence retrievra a borderky, se kterou také jezdím, je to upřímně buřt. Od věci není ani zapřáhnout psa do dvojky k jinému, nejlépe takovému, který už spolehlivě tahá. Pokud nemáte v okolí podobně postižené kolegy, lze jako vodiče použít člena rodiny nebo partnera, který jede na kole před vámi. Další fíntou je psovi po každém dojetí dát něco, co zbožňuje - u naší kříženky to je dobrá bašta, u Bugyho je to míček. Odměna tam musí být pokaždé, jinak bude méně motivovaný pes "zrazen" a může se přestat snažit. Není vhodné po dojezdu psovi aport přímo házet, jen mu jej případně dát (Bugymu dávám míček na požvýkání). Pes by si časem začal šetřit síly na aportování, místo aby je ze sebe vydal při tahání.

Co se týče povelů, my si vystačíme s několika základními - stůj (how), běž (go), levá (ho), pravá (gee). Stranové povely dělají asi největší problém - ty jsme naučili tak, že jsme jeli po cestě, kterou už psi znali, a která se sama bez možnosti odbočení stáčela na nějakou stranu. Před vjezdem do zatáčky jsem psovi řekla stranu a pes přirozeně odbočil - jak lehké! Postupně si stáčení do strany spojil s povelům a mohli jsme je začít aplikovat i na lesních křížovkách. Ze začátku například v běhu za psem jedoucím před námi, takže ten můj nemusel dělat lídra, časem už i samostatně. Na startu jsme se naučili odpočítávat - "připrav seeee... tři, dva, jedna, běž!". Psa tato "hra" velice baví a nahecovaně vystřelí jak z praku.

Velmi často se setkávám s tím, že má pes "potřebu" se i v záprahu venčit, respektive prostě jen značkovat. To byste jej nikdy neměli nechat dělat - naučte jej vyvenčit se před během, těch pár kilometrů musí vydržet bez vyvenčení naprosto v pohodě. Bugy se mi v záprahu nikdy nevyvenčil - když je postroj cvaknutý na vodítko, tak se prostě maká a nečuchá, na to přece v tom sprintu není čas.

Je samozřejmě vhodné začít trénink na krátkých vzdálenostech, klidně jen 500 metrů a konec! Náš trénink začal na cca 1 km po hladké rovince, postupně jsme přidávali terén a vzdálenost. Více než 6 km se na drtivě většině závodů nejjezdí, proto délku v záprahu nepřehánějte. Do akce je ideální vyrazit v teplotách do 15 stupňů Celsia. Pokud není zbyť, dá se i ve vyšších teplotách, nicméně je potřeba důsledně psa napájet a jet opravdu co nejkratší trasu. Pokud chcete na koloběžce vyrazit na výlet na delší trasu, rozlište mu to od tahacího tréninku tak, že mu dáte pouze obojek a nebudete jej ideálně ani ke koloběce připínat, poběží navolno. Správné napájení a svačkování psa před výkonem je dlouhou samostatnou kapitolou, nicméně nezapomeňte psa dostatečně zavodňovat již před výkonem například kouskem konzervy rozmíchaným ve vodě, aby ji pes vypil. Já používám také výrobky od firmy Aptus, konkrétně Apto-flex na klouby, pastu Pro Sport při výkonu, Rekonvalescent po výkonu na regeneraci a prášek Nutrisal pro hydrataci.

Četnost našich tréninků v sezoně (podzim-jaro) je přibližně dvakrát až třikrát týdně, než začnou závody. Poté už trénujeme jen jednou dvakrát týdně, neboť závody jsou většinou dvoudenní a mí psi potřebují odpočinek před nimi i po nich. Profi musherů trénují i častěji, nicméně my máme ještě jiné sporty a aktivity a potřebujeme stíhat vše.

Rekreační ježdění

Pokud se svými chodáky nemáte v úmyslu podávat nějaké velké sportovní výkony, ale jen si tak na pohodičku běhat nebo koloběžkovat, i to je skvělé a užijete si spoustu společné zábavy! Pozor ale na to, že mushing je vysoce návykový a přestože jste si napřed říkali, že jej berete rekreačně, může se vám stát, že vás tak chytne, že budete chtít začít závodit. Pak se pes velmi těžko přeučuje, že doted' si mohl pokluskávat, číchat okolo a dělat blbinky, zatímco teď se po něm chce u koloběžky nebo při běhání sprintovat v tahu.

Při jízdě na koloběžce zapojujete na rozdíl od cyklistiky rovnoměrně celé tělo, především svaly hrudníku, přímý i šikmý břišní sval, prsní svaly, svalový korzet podél páteře, lýtkové a stehenní svaly nebo hýždě. Během jednoho kilometru jízdy uděláte cca 200 dřepů! Osobně musím dodat, že koloběh je výborný na kyčle, se kterými mám jinak problémy. Celkově je tedy koloběžkování zdraví velmi prospěšné. Nezřídka si se psy vyrazím jen tak navolno na delší výlet, ať si zamakám i já. Dá se také udělat to, že si psa zapřáhnete např. na první tři, čtyři kilometry a pak jej pustíte navolno.

Pokud vás mushing zaujal a máte zájem začít se svým psem také, doporučuji prozkoumat weby mushing.cz nebo behejsepssem.cz, kde najdete termínovku tréninků i závodů. Na nich se dá vyzkoušet různé vybavení a poradit se se zkušenějšími. Můžete kontaktovat také mne na webu darri.chodskypes.eu, na různých akcích v průběhu roku se u mě dá vyzkoušet koloběžky a poradím, s čím budu moci. Tahání zdar!

Lucie Schönová & chodák Boogie Tokobo, nadšenci do canicrossu, scooteru a skijöringu



Boogie Tokobo a kamarádka Candy

Vážená paní předsedkyně, vážená paní místopředsedkyně, vážený pane jednateli, vážená paní pokladní, vážení referenti pro výcvik, svody a bonitace, vážení členové revizní, výcvikové a propagační komise, vážení členové redakční rady, vážení poradci chovu KPCHP, vážení majitelé chovných stanic, milí přátelé, jejichž druhou lepší polovičkou je chodský pes!

10. října jsme se zúčastnili 9. akce Středočeské desítky, a to 34. ročníku turistického pochodu Za malinským křenem, na čemž by nebylo zas až tak moc divného a čímž bych si nedovolil Vás obtěžovat.

Co mne však mírně řečeno v cíli, musím říci mile, překvapilo, že paní pořadatelky pro Wuka a Eliáše neváhaly vytisknout speciální diplomy a doufám, že se na rozdíl od Vás odborníků jako laik moc nesecknu, když bych si tipnul, že s jistotou podobou na chodského psa, viz. pro srovnání přílohy! Vzhledem k tomu, že se jednalo o akci Středočeské desítky, tedy pořad s nadprůměrným zájmem turistické obce, středočeským vedením KČT počínaje a chtivými dálkoplazy konče, navíc i 100km pochod, který už jednoznačně klade vyšší organizační nároky, pro mne počín v tomto turistickém mumraji naprosto neobvyklý a nečekaný! Pochopitelně ale o to více radostný, u vědomí toho, jakou reputaci a pozornost si choďáci svými výkony i povahou dokázali vydobýt, když, co se čtyřnožců týče, začíná jich i na mimodogtrekkingových tratích přibývat. Stává se běžnou praxí, že pokud se do telefonu kvůli dotazům na pochod představuji, tak zdaleka nejlepší identifikací je uvést Wuka s Eliášem, které již vzala za své široká turistická obec. Jen se mi následně akorát ptají, který je který. Na trati je potom obvyklé, že se k nim hlásí valná část pochodníků.

Pochopitelně vzhledem k tomu, že pouze slízám smetanu Vašeho nedocenitelného úsilí, jsem si dobře vědom, že těchto okamžiků bych si bez Vaší obětavé práce nemohl nikdy užívat, za což jsem Vám upřímně vděčný a za což Vám mnohokrát děkuji!

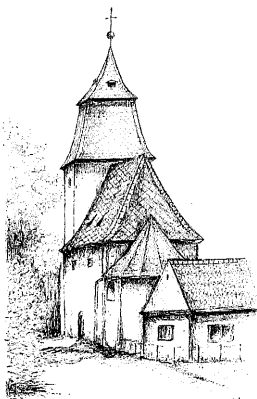
S úctou

malodohodový oddíl Mihailovičových četníků a Masarykových a Benešových hraničářů, žák JVuO, Ravnogorac René a hraničářští Chodští psi Wuk a Eliáš Bryvílsáři!

P.S.: Díky panu jednatele jsem mohl zaslat několik výtisků Zpravodaje do země bývalé Jugoslávie, kde sklídil velké uznání a ohlas, což mne jako patriota obzvláště potěšilo!



O - KČT TJ TURISTA Kutná Hora

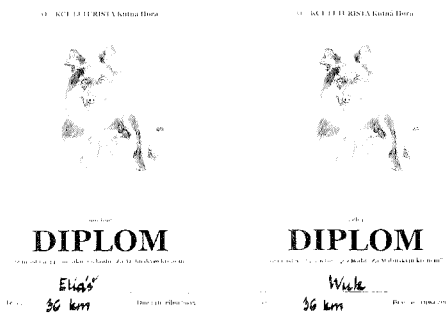


uděluje

DIPLOM

za účast na 34. ročníku pochodu „Za Malinským křenem“

Ravnogorac René' **KAZDA**
Trasa: 36 Dne: 10. října 2015



Vícedenní akce Klubu přátel chodského psa

1. část

Minulá dvě Okénka do historie byla věnována vzniku klubového závodu chodských psů – O Kozinův pohár a především jeho vítězům. Při vzpomínkách na počátky této akce se začaly objevovat i vzpomínky na další akce plné pohody, skvělých lidí a jak jinak – spousty choďáků. Bylo by škoda se na historii a postupný vývoj těchto akcí nepodívat podrobněji, také z toho důvodu, že v klubu je mnoho nových členů, kteří tyto počátky nezažili. Proto si vám dovoluji nabídnout ohlédnutí na počátky vícedenních setkání majitelů a jejich chodských psů, vývoj těchto akcí až k zakotvení některých akcí pravidelně v choďáckém kalendáři.

Nebudu se zabývat čistě chovatelskými akcemi, kdy je jeden den výstava a druhý den např. bonitace, byť bývá páteční i sobotní večer často naplněn příjemným posezením a povídáním. Budeme si povídat o vícedenních akcích, jejichž součástí může být chovatelská akce, ale jejím hlavním posláním je setkání majitelů chodských psů a jejich chodských kamarádů, společné vyžití, někdy až vyblbnutí během různých her, soutěží, výcviku, společných výletů nebo je možnost dozvědět se něco nového při ukázkách, přednáškách a besedách. Jsem v KPCHP od roku 2000 a proto jsem se pro informace o úplně prvních akcích ponořila do starých zpravodajů a čerpala jsem z pozvánek a zpráv z akcí.

Vůbec první akce - „Víkend s chodským psem“ byla uspořádána Hanou a Františkem Bélaiovými, majiteli chovatelské stanice Barracuda Aces, o víkendu 8. – 10. května 1998. Ubytování bylo domluveno v chalupě Bělce (dnes Na Bělci) v obci Kaliště na Pelhřimovsku. Cílem byla propagace plemene, možnost vzájemného seznámení majitelů a příznivců chodských psů (kde byl v roce 1998 internet nebo dokonce Facebook!) a samozřejmě prožití příjemného a činnosti nabitého víkendu. V pátek byl naplánován přespolní běh se psem, kde bylo zdůrazněno, že je důležité se zúčastnit a ne vyhrát, ale především se dobře pobavit. Na sobotu byly naplánovány svody a bonitace a v neděli měla proběhnout diskuze a zhodnocení celé akce. Vše bylo pochopitelně doplněno večerními posezeními a povídáním.

Výborný nápad na vícedenní setkání slavil úspěch, a to dalo vzniknout dalšímu víkendu, který si organizačně vzala na starost Olga Bernátová. Nekonal se ale uprostřed jara, jako tomu bylo v Kališti, ale naopak uprostřed zimy. Víkend KPCHP Žandov se

konal 29. - 31. ledna 1999, jak název napovídá v obci Žandov, a zázemí bylo zajištěno ve stejnojmenném penzionu. Počasí se umoudřilo, a tak místo blátivého víkendu vítal příjizdající účastníky padající sníh. Večer proběhlo posezení v kulturní místnosti. Po sobotním svodu byl uspořádán závod psích spřežení (pochopitelně chodských) do kopce. Následovala společná procházka a později už v teple veterinární přednáška a beseda vedená veterináři, manželi Sedlákovými. Tato druhá víkendovka byla opět úspěšná, a proto se z ní stala na několik let tradice.

V roce 1999 se konala další víkendová akce, a tady udělám malou výjimku, protože se jednalo o chovatelskou akci, která ovšem nebyla tak úplně stoprocentně chovatelská. Jednalo se o Klubový víkend Plumlov 1999, který se uskutečnil o víkendu 11.-12. září, a jeho organizaci měla na svých bedrech Ivanka Soldánová. V sobotu probíhala Klubová výstava a na neděli byly naplánovány svody a bonitace. Po ukončení sobotní výstavy bylo pro účastníky připraveno mnoho zábavných soutěží, jako např. apert kabanosu, likvidace přesného počtu piškotů na čas (pro choďáky žádný problém) a další. Nechyběla divácká anketa MISS a MISSÁK a Nejlepší dvojice pán a pes.

Následující rok v termínu 28. 1. – 30. 1. 2000 se opět konalo zimní setkání v Žandově. Počasí bylo o maličko horší než předchozí rok, ale akčnost lidí a psů to nijak neovlivnilo. Po sobotní bonitaci následovala beseda s Ing. Janem Findejsem. Poté po společné procházce byla před večerí již tradiční zařazena veterinární přednáška následovaná soutěží MISS a MISSÁK víkendu Žandov 2000. Neděle přinesla slunečné počasí, a tak byl správný čas udělat nějakou tu fotku, čas na poslední procházky a včasný odjezd domů. Žandov 2001 se, bohužel, nekonal z důvodu rekonstrukce zmíněného penzionu.

Díky vzrůstajícímu zájmu majitelů chodských psů a nadšeným účastníkům zimních víkendů se mohla po několika měsících konat další akce, tentokrát v Heřmanově Městci, kterou organizačně zajistila Veronika Kumperová. A tak se to o víkendu 23. 6. - 25. 6. 2000 v areálu ZKO Heřmanův Městec hemžilo chodskými psy. Ubytování bylo v chatičkách kynologického cvičiště a ve stanech. V pátek večer se grilovalo a povídalo. Na sobotu a neděli byl pro účastníky připraven bohatý program, který začal ukázkami výcviku, dále předvedení, jak se mají správně ukazovat zuby psa, ukázky předvedení psa na výstavě, a byla možnost si zkusit výstavu nanečisto. Následovala veterinární beseda. Odpoledne někteří nechali vykoupat své psy v nedalekém rybníku nebo se vydali na procházku po okolí. Odpoledne probíhala rychlostní soutěž pro psy, kdy byli přivolováni přes cvičákový plac, a byl jim měřen čas. Večer se kromě posezení promítala videokazeta, jak jinak s kynologickou tematikou. Na neděli byly připraveny zábavné závody podobné agility. Víkend se odehrál v příjemné atmosféře a mnozí odjžděli s názorem, že by stálo za to se do Heřmanova Městce s chodskými psy časem vrátit. Pokračování příště.

Marie Křížová

Chodáci na Chodsku

První říjnový víkend se uskutečnil historicky první svod chodských psů na Chodsku, a to v Autokempu Hájovna Kdyně.

Díky pohodovému přístupu svodové komise, jejímiž členy byli Lenka Fajerová a Karel Peroutka, který byl současně hlavním organizátorem celé akce, spadla rychle nervozita ze všech zúčastněných. Celkovou příjemnou atmosféru umocnilo nejen počasí, které nám skutečně přálo, ale i prostředí a milý a ochotný správce kempu. Všechny potěšila kokarda, kterou dostali absolventi svodu na památku.

Odpoledne po svodu jsme vyrazili v počtu patnácti aut naložených 31 psy, z toho 27 chodskými, do Újezdu u Domažlic, rodiště Jana Sladkého Koziny. V Újezdu jsme při parkování způsobili zábor téměř celé silnice, včetně autobusové zastávky. Vydali jsme se na kopec Hrádek nad Újezdem, kde stojí Kozinův pomník a socha chodského psa. Pes Chody je dlouhý 8,1 metru, na šířku má tři metry. Dosahuje výšky 3,75 metru. Je vysoustruhován z ocele, betonu a kamene. Ve chvíli, kdy k soše dorazila naše početná skupina, byl Chody rázem podřadnou atrakcí! Zraky a čochky fotoaparátů turistů se okamžitě obrátily k nám. Jedna skupina turistek se dokonce dožadovala zapůjčení živého chodského psa pro společné

foto. Cestu zpět do Újezdu jsme si my, Koubíkovci a Šmejkalovic děvčata, chtěly zpestřit přeshraničním přechodem přes Německo. Ovšem pan Peroutka nasadil vlastní nohy a život, aby nám zběhům v tomto kroku zabránil. Národní poklady musí zůstat na území České republiky!

Po návratu z výletu byla naplánována skvělá přednáška MVDr. Radka Protivy, majitele veterinární kliniky RPKVET v Plzni, tematicky zaměřená především na reprodukci. Pan doktor se nám věnoval až do pozdních večerních hodin, kdy ochotně zodpověděl i veškeré další dotazy a přednášku dokonce zakončil vyšetřením jedné psí pacientky.

V neděli dopoledne jsme se učili vystavovat. Kurz vedli manželé Martina a Martin Falcatt Švecovi. Kurz byl velice přínosný i pro nás pravidelné a časté účastníky výstav. Dostalo se nám velice cenných rad, vyzkoušeli jsme si různé obojky, vodítka a i samotné předvedení, kdy nám byly uděleny rady, co a jak zlepšit. Po obědě jsme se plni dojmů rozjeli do svých domovů.

Ač jsem se účastnila již mnoha chodáckých akcí, tak tento víkend považuji za jeden z nejvydařenějších. Tímto bych ráda jménem všech zúčastněných vyjádřila poděkování za zorganizování skvělé víkendové akce Karlu Peroutkovi. Zdeňka Koubíková



Společná fotka s Chodym, Olivie z Gipova a Izabell a Inessie z Letinské kovárny

PŘIHLÁŠKA NOVÉHO ČLENA DO KLUBU PŘÁTEL CHODSKÉHO PSA

Žádost o přijetí

JménoPříjmení

Adresa

PSC

Kraj

Název Vaší chovatelské stanice (pokud ji již vlastníte), reg. číslo

Datum narození žadateleRodné číslo žadatele.....

TelefonE-mail

Jméno psa/feny, chovatelská stanice, číslo zápisu

Souhlasím, aby moje osobní data byla používána pro vnitřní potřeby Klubu přátel chodského psa a případně střešními kynologickými organizacemi ČKS a ČMKU (podle zákona č. 101/2000 Sb., o ochraně osobních údajů, ve znění pozdějších předpisů). Zavazuji se, že budu dodržovat Stanovy a řády KPCHP.

Datum..... Podpis žadatele.....

----- zde odstříhněte -----

Normativy klubu obdrží nový člen od jednatele klubu spolu s průkazkou KPCHP. Stanovy a řády jsou také ke stažení na www.kpchp.org.

Řádně vyplněnou přihlášku spolu s čitelnou kopií dokladu o zaplacení členského poplatku zašlete poštou na adresu jednatele KPCHP Karel Peroutka, Letiny 5, 336 01 Blovice nebo na e-mail KarlosPeroutka@seznam.cz. Bez odeslání této žádosti s dokladem o zaplacení poplatku nemůžete být zařazeni do evidence členů KPCHP (viz Stanovy klubu).

Členský poplatek ve výši:

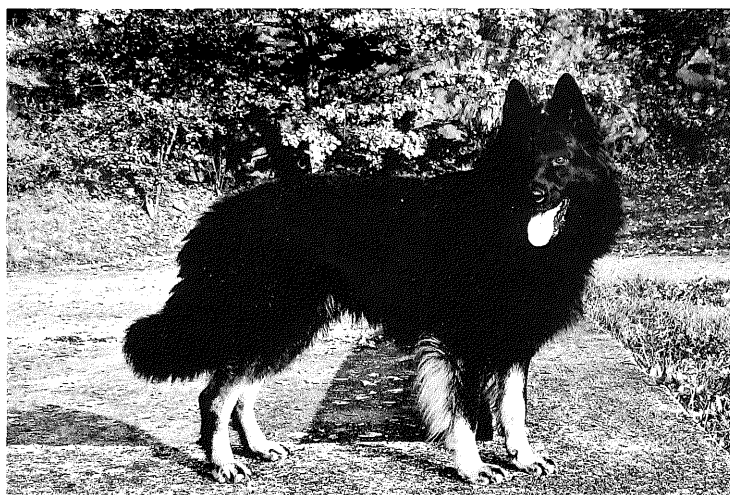
- nový člen 400,- Kč (do VS se píše rodné číslo)
- nový člen ze zahraničí 600,- Kč
- stávající člen 350,- Kč (do VS se píše číslo členského průkazu)
- stávající člen ze zahraničí 500,- Kč
- rodinný příslušník 100,- Kč (člověk bydlící s členem v jedné společné domácnosti)

uhradte na účet klubu 162 705 919/0300.

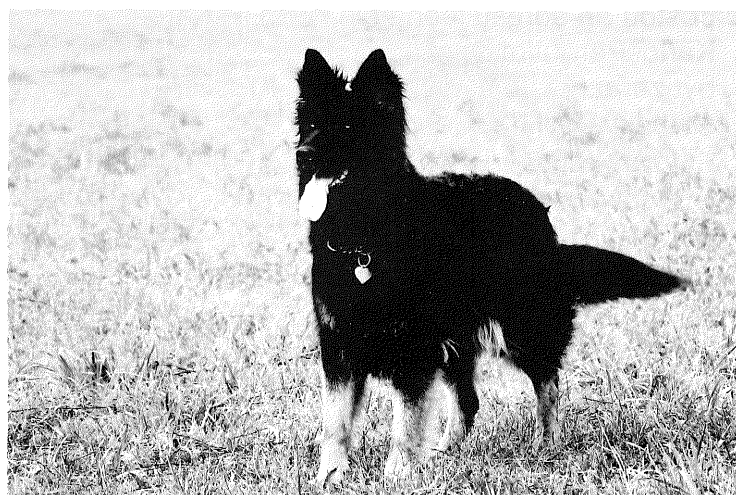
Stávající člen KPCHP má povinnost uhradit členský poplatek vždy do 31. ledna příslušného kalendářního roku a zaslat čitelnou kopii dokladu o zaplacení jednatele klubu poštou nebo e-mailem. Stávající člen již nemusí každoročně zasílat evidenční kartu člena, je však povinen oznámit co nejdříve jednatele klubu každou změnu v údajích (adresa, kontakt, změna vlastnictví psa atd.). V případě zaslání dokladu o platbě e-mailem doporučujeme vyžádat si od jednatele potvrzení o přijetí zprávy. Členství v klubu KPCHP prokazuje člen průkazkou a originálem dokladu o zaplacení členského poplatku pro příslušný kalendářní rok.

SVOD, 1. 8. 2015, ZDĚŘINA

P/F	JMÉNO A CHOVATELSKÁ STANICE	KÓD SVODU
PES	ANAKIN ZE ZEVLOVA DVORA	A2, I1, K3, P3, W4-5-6, Z4-9
PES	ANUP VĚČNÁ LEGENDA	A3, H1, K2, U2-3, W2
PES	ARNY OD LESKOUNSKÉHO KOPCE	A3, G9, K4, U2-7, W5, Z9
PES	DAN Z POUCHOVA	A5, H1, K3, V2, W2
PES	FLOYD LUŽANSKÉ HVOZDY	I1, K2, W1
PES	FREY Z HORSKÉ SAMOTY	A1, K2, T5, V2, W2, Z9
PES	JURA ZELENÝ KÁMEN	A8, B9, F1, H1, I1, K4, W2
PES	LASSY INOUK VITA CANINA	A1, F1, I1, K3, U1, W5
PES	LUKAS ISAR VITA CANINA	I1, K1, W2
FENA	AGILA OD LESKOUNSKÉHO KOPCE	A1, K3, W2, Z9
FENA	AGIRA NEFRITOVÝ KAMÍNEK	K3, R1-4, U7, V1, W2, Z8
FENA	ALOHA ZE ZEVLOVA DVORA	A4, B3, K3, W2
FENA	AMBRA HELPET OF HIGHLAND	A2, F8, H1, K4, O3, U7, W2
FENA	ANIČKA OD TETY ZITY	A1, H1, I1, K1, P3, W2, Z9
FENA	AURA DENEK	A1, K2, U2-3, W2
FENA	BLUEBERRY BAMBALAM Z KONICKÉ SKÁLY	A1, H3, K4, N2, R1, W2
FENA	DIANNA Z POUCHOVA	A1, K2, U2-3-4-7, W2, Z8-9
FENA	DICKKY Z POUCHOVA	A1, K2, R1, U1, W2-4-6
FENA	DOLLY Z POUCHOVA	A1, H1, I1, K3, U2-7, W2, Z9
FENA	ELEONOR MONT DE SOLEIL	B3, F8, K3, W5-4-6
FENA	FILOMÉNKA OD LUŽNIČKY	A1, H1, K3, W2, Z8-9
FENA	FLOPPY LUŽANSKÉ HVOZDY	A1, I1, K2, W2, Z8-9
FENA	GRACE GREEN OD MALÉHO KOSÍŘE	H1, I1, K3, W2, X9
FENA	CHERIE Z DAŠICKÉHO ZÁTIŠÍ	A6, B3, K2, W2
FENA	JOKER Z MALÉHO ÚDOLÍ	A3, H1, K2, N1, R1, W5, Z8-9
FENA	LA BELLE IOTA VITA CANINA	A2, H1, K1, U7, W2
FENA	LIŠKA INBAM VITA CANINA	A2, H1, K2, U2-3, W2
FENA	WITCH CORRA Z GIPOVA	A3, B9, H3, K1, U2, W2



Uriáš z Gipova



Lauren Agi z Gipova

SVOD, 3. 10. 2015, KDYNĚ

P/F	JMÉNO A CHOVATELSKÁ STANICE	KÓD SVODU
PES	ART PRÁCHEŇSKÝ POKLAD	A3; K3; W2,4,6
PES	BERRY BLACK MIRABELL	A8; B9; H1; K2; W2
PES	CONNOR DARK BARK	A5; B9; G8; H1; K3; U1; W2,3,4,6
PES	CORRO DARK BARK	A8; B9; H1; K4; W2,4,6; X4
PES	DARON SANNARO	NEÚČAST
PES	FORWOOD PREBERRY	NEÚČAST
PES	HERO LUŽANSKÉ HVOZDY	K3; U1; W2,4,6
PES	CHARLESTON LUŽANSKÉ HVOZDY	K3; W4,5,6
PES	JACOB Z LETINSKÉ KOVÁRNY	NEÚČAST
PES	JAM Z MALÉHO ÚDOLÍ	NEÚČAST
PES	MESSI VITA CANINA	K3; W2,3,4,6
PES	NATIEL VITA CANINA	A2; K3; U1; W2
PES	NODIE VITA CANINA	A1; H1; K3; W2
FENA	AMANDA PRÁCHEŇSKÝ POKLAD	A2; I1; K2; W2,4,6
FENA	ARANKA PRÁCHEŇSKÝ POKLAD	K3; V1; W1
FENA	ASKA OD TETY ZITY	H1; K1; W5
FENA	ASPI TAPRO	K3; U2,3,4; W5
FENA	AZRI TAPRO	K3; W3,5
FENA	BRIENNE VORONDA NILDO	K2; P3; W2
FENA	DEASY Z MĚSTECKÉHO MLÝNA	A5; H3; K3; W1,4,6
FENA	CHANTAL LUŽANSKÉ HVOZDY	A1; K3; W2
FENA	CHARLOT LUŽANSKÉ HVOZDY	A2; K3; W4,5,6
FENA	INESSIE Z LETINSKÉ KOVÁRNY	H1; K2; W2,3
FENA	IRMA Z LETINSKÉ KOVÁRNY	H1; K2; V2; W2,3
FENA	IZABELL Z LETINSKÉ KOVÁRNY	A1; K3; P3; W2
FENA	JÁJA ZELENÝ KÁMEN	K3; W2,3
FENA	KASANDRA BRYVILSÁR	K3; W1
FENA	NEFERTARI VITA CANINA	K3; U1; W2,3,4,6



Jája Zelený kámen

SVOD, 24. 10. 2015, PALKOVICKÉ HŮRKY

P/F	JMÉNO A CHOVATELSKÁ STANICE	KÓD SVODU
PES	BADIM RO-GA PAIR	A1; G9; K4; U3,4; W2; X4
PES	FRED GERY-JANE	A1; H1; K3; W5
PES	HARRO HULK OD MALÉHO KOŠÍŘE	I1; W2; Z9
PES	DUSTY OD POTOKA LUBĚ	A1; K3; U2,3,4; W2
FENA	BERRNIE BLACK MIRABELL	K3; W2
FENA	BRIGITTE BLACK MIRABELL	H1; K2; U2; W5
FENA	BRITTANIA BLACK MIRABELL	A1; H1; K3; U2; W2
FENA	CLARA NESARRI-GALA	A6; W2
FENA	CLEVER SWEETY DARK BARK	H1; K3; W4,6
FENA	DAYEN Z MĚSTECKÉHO MLÝNA	F1; H1; K4; P3; U2; V2; W2
FENA	IRIS Z BORŠOVA	B3; H1; I1; K3; W2; Z8
FENA	NASSTASYA VITA CANINA	A3; H1; K3; P6; W2



CUCKA

DOG SPORTS WEAR



Harro Hulk od Malého Košíře

BONITACE, 2. SRPNA 2015, ZDĚŘINA

P/F	JMÉNO A CHOVATELSKÁ STANICE	DKK	BONITAČNÍ KÓD	POZNÁMKA
PES	ATY CAR-ET PO-DOG	2/2	A3, K2, W2	CHOVNÝ
PES	BLACK DEMON LUKATO GOLD	1/2	B3, K3, W5/B3	CHOVNÝ
PES	CESAR Z POUCHOVA	0/0	A5, H1, K3, U2-3, V1, W2, Z8-9	CHOVNÝ
PES	CYRIL Z VOLŠINEK	1/1	A1, H1, K2, W1	CHOVNÝ
PES	FLIP Z JANINY	0/0	A5, K3, U2-3, W2/B2	CHOVNÝ
PES	FLOYD LUŽANSKÉ HVOZDY	0/0	H1, I1, K3, R1, W1, Z9-10	CHOVNÝ
PES	GIOMAR VALAIMDAR	0/0	A1, K4, W2/B1	CHOVNÝ
PES	HAKY VALAIMDAR	2/2	A5, K4, W5, X4	CHOVNÝ
PES	HUFFY Z MALÉHO ÚDOLÍ	1/1	A5, B9, D1, I2, K2, U2-7, W2, Z8-9/B2	CHOVNÝ
PES	LASSY INOUK VITA CANINA	0/0	F1, I1, K3, U1, W5, X4/B1	CHOVNÝ
PES	LUKAS ISAR VITA CANINA	2/2	I1, K1, U1, W2/B1	CHOVNÝ
FENA	ARIA POD CHLUMEM	2/2	A1, H1, I1, K3, O3, T3, W2, X5-10	CHOVNÁ
FENA	ARISTA SRDCE LOUVRU	2/2	A5, H3, K3, U1-2, W3-5-6	CHOVNÁ
FENA	BEAVIS EIMIPORTI	1/1	A1, H3, I1, K2, W2-4/B2	CHOVNÁ
FENA	BESI BRÁNA VYSOČINY	0/0	A3, H1, I1, K2, W1-2-9/B4	CHOVNÁ
FENA	BETTY MAPERO	2/2	A1, F1, H1, K2, U2, W2, X4/B3	CHOVNÁ
FENA	BRIXIE DARK BARK	2/2	A5, B3, H1, K3, N4, T6, W5, Z7-8-9/B4	CHOVNÁ
FENA	CARIA VIGILO	0/0	K3, W5	CHOVNÁ
FENA	DAFFIE SPIRNEO	1/1	A1, F1, H1, K3, P3, R1, U2-3-7, W5, Z8-9	CHOVNÁ
FENA	FILLI MAGIC INFERNO	0/0	A5, B9, H1, I1, K2, U1, W2-4, X5, Z9	CHOVNÁ
FENA	FLOPPY LUŽANSKÉ HVOZDY	0/0	H1, I1, K2, T3, W2, Z9/B1	CHOVNÁ
FENA	GALAXY VALAIMDAR	1/1	I1, K3, W5, Z8-9	CHOVNÁ
FENA	CHESSIE Z BORŠOVA	2/2	A5, H3, I1, K4, T3, W2/B2	CHOVNÁ
FENA	CHVÁLA RENA BRYVILSÁR	0/0	I1, K4, U2-3, W5	CHOVNÁ
FENA	LA BELLE IOTA VITA CANINA	0/0	A2, H1, I1, K2, R1, W2	CHOVNÁ
FENA	LIŠKA INBAM VITA CANINA	1/1	I1, K2, U2-3, W2	CHOVNÁ



Aty Car-Et PO-DOG

BONITACE, 26. ZÁŘÍ 2015, JEDOVNICE

P/F	JMÉNO	DKK	BONITAČNÍ KÓD
PES	HENK VALAIMDAR	1/1	A5, K3, W5
FENA	TAABERNAKKELIN NEHALENNIA	1/1	A1, H1, I1, K2, P3, W2-4-6

BONITACE, 25. ŘÍJNA 2015, PALKOVICKÉ HŮRKY

P/F	JMÉNO A CHOVATELSKÁ STANICE	DKK	BONITAČNÍ KÓD	POZNÁMKA
PES	ARO ROSA WHITE	0/0	A5; H3; K2; N1; R1; U2; W1	CHOVNÝ
PES	BADDY FABARO SILESIA	2/2	A5; I1; K4; W2	CHOVNÝ
PES	BARNEY PORTA MORAVIA	0/0	H1; K3; U1; W5	CHOVNÝ
PES	BEGAREX BLACK MONSTER	0/0	A3; F1; H1; I1; K2; W2; X4	CHOVNÝ
PES	ENZO OD MALÉHO KOSÍŘE	2/2	I1; K2; U2,5, W1	CHOVNÝ
PES	PIKAO DARASKÁR	0/0	A2; I1; K3; U2; W2	CHOVNÝ
FENA	ADÉLKA DE ERICINIO	2/2	A1; H1; K3; P3; U1; W2 / E3	CHOVNÁ
FENA	AJGA KLONMIDA	1/1	B3; H1; K2; N1; W2	CHOVNÁ
FENA	AKIRRA DE SAN HOSTÝN	2/2	A1; K3; W2	CHOVNÁ
FENA	ALLOA BLACK MIRABELL	0/0	A1; H1; I1; K2; W2	CHOVNÁ
FENA	AMMY BLACK MIRABELL	0/0	A1; H1; K3; U2; W2	CHOVNÁ
FENA	ANNELINE Z TALOVA DVORA	0/0	A3; H1; I1; K3; P3; U2; W2; Z4	CHOVNÁ
FENA	BESI Z PŘÍBORSKÉHO DVORA	0/0	A3; I1; K3; N1; W2, 4	CHOVNÁ
FENA	BONNY OD POTOKA LUBĚ	0/0	A5; H1; I1; K3; R1; W2	CHOVNÁ
FENA	CURLY OD POTOKA LUBĚ	0/0	A5; I1; K2; U2; W2, Z4	CHOVNÁ
FENA	DASHA Z JANINY	0/0	A3; K2; U1; V2; W2	CHOVNÁ
FENA	OXANETHOPEA DARASKÁR	0/0	H1; K3; U1; W2, 4, 6 / E3	CHOVNÁ
FENA	PEANORR DARASKÁR	0/0	A3; H1; I1; K4; U2; W2; Z8, 9	CHOVNÁ



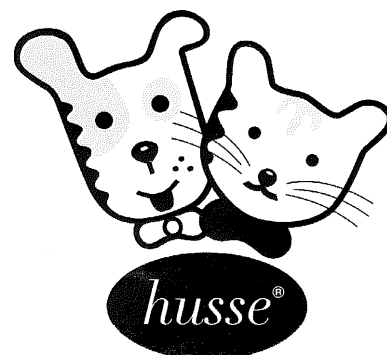
Alloa Black Mirabell

KLUBOVÁ VÝSTAVA, MEMORIÁL ING. FINDEJSE, 26. 9. 2015, JEDOVNICE

Rozhodčí: Olga Dolejšová (psi), Božena Ovesná (feny)

JMÉNO PSA:	TŘÍDA:	P/F:	OCENĚNÍ:
BAFF ROSA WHITE	štěňat	P	VN
BARON KLONMIDA	štěňat	P	VN3
BEST BOY ROSA WHITE	štěňat	P	VN4
BRIX KLONMIDA	štěňat	P	VN2
EMENIKE MANU CHOĐÁK	štěňat	P	N
QULLANKAIVAJA TAABERNAKKELIN	štěňat	P	VN1, nejlepší štěně klubové výstavy
CONNOR DARK BARK	dorostu	P	N4
DONATELO OD BRÁNY RÁJE	dorostu	P	VN2
HARRO HULK OD MALÉHO KOSÍŘE	dorostu	P	VN3
CHESS LUŽANSKÉ HVOZDY	dorostu	P	VN1, nejlepší dorost klubové výstavy
ARDO AKRUKO	mladých	P	VD
ARTUR BLACK JANTAR	mladých	P	V
BAKK BLACK MIRABELL	mladých	P	VD
BÁRNY CHODSKÝ DRAHOKAM	mladých	P	V4
BEGAREX BLACK MONSTER	mladých	P	V3
BREGO BLACK MONSTER	mladých	P	V1, CAJC a BOJ
DUSTY OD POTOKA LUBĚ	mladých	P	V2
ENDY MONT DE SOLEIL	mladých	P	V
GIRO GAGARIN OD MALÉHO KOSÍŘE	mladých	P	VD
GRIMM OD MALÉHO KOSÍŘE	mladých	P	VD
CHÁN ČINGIS Z DAŠICKÉHO ZÁTIŠÍ	mladých	P	nenastoupil
ANUP VĚČNÁ LEGENDA	mezitřída	P	VD4
AON CAR-ET PO-DOG	mezitřída	P	V1, CAC
ARCO POD CHLUMEM	mezitřída	P	D
BARNEY PORTA MORAVIA	mezitřída	P	V2, r. CAC
CRESCH SPEED EIMIPORTI	mezitřída	P	V3
DRAKE FRANCIS CHOĐÁK	mezitřída	P	VD
ACCER BLACK MIRABELL	otevřená	P	diskvalifikace
AMAROOK BLACK MIRABELL	otevřená	P	nenastoupil
ANERO ROSA WHITE	otevřená	P	V
ARRI ROSA WHITE	otevřená	P	V4
BENJI OD SÁZAVSKÉHO SPLAVU	otevřená	P	VD
EMET LUŽANSKÉ HVOZDY	otevřená	P	V1, CAC
EX VALAIMDAR	otevřená	P	V2, r. CAC
GORYK Z BORŠOVA	otevřená	P	nenastoupil
HAKY VALAIMDAR	otevřená	P	V3
CHRIS ZELENÝ KÁMEN	otevřená	P	VD
VIEF Z DAŠICKÉHO ZÁTIŠÍ	otevřená	P	V
ZIRGAN VIGILO	otevřená	P	V
CENTAURUS FIDELIS ET FORTIS	pracovní	P	V2, r. CAC
ENZO OD MALÉHO KOSÍŘE	pracovní	P	V3
ZEEK BRYVILSÁR	pracovní	P	V1, CAC, nej. pracovní pes, vítěz Memoriálu Ing. Findejse, BOB
AKIM Z ČERMENSKÝCH LESŮ	vítězů	P	nenastoupil
CAEZARE CHUCKY OD MALÉHO KOSÍŘE	vítězů	P	V2, r. CAC
CID LUŽANSKÉ HVOZDY	vítězů	P	V1, CAC
HENK VALAIMDAR	vítězů	P	V3
RANDY KROSANDRA	vítězů	P	V4
FOSTER KROSANDRA	veteránů	P	V1
AISHA MORAVSKÝ ZÁZRAK	štěňat	F	VN2
BELLA KLONMIDA	štěňat	F	nenastoupila
BĚTTY KLONMIDA	štěňat	F	VN
BRIENNE ROSA WHITTE	štěňat	F	VN3
COURTNEY BLACK MONSTER	štěňat	F	VN4
DAME DE LA ESPERANZA LUKATO GOLD	štěňat	F	VN1
EL STANISLAVA Z VOLŠINEK	dorostu	F	VN2
HAILIE HUFF OD MALÉHO KOSÍŘE	dorostu	F	nemůže být posouzena
INANNA Z DAŠICKÉHO ZÁTIŠÍ	dorostu	F	VN1
ABBY BLACK JANTAR	mladých	F	nenastoupila

AIRIN AKRUKO	mladých	F	VD
ALOHA ZE ZEVLOVA DVORA	mladých	F	V4
AMANDA PRÁCHEŇSKÝ POKLAD	mladých	F	nenastoupila
AMY Z VINARSKÉHO SAKROVA	mladých	F	VD
CORA Z VRCHU SLÁVY	mladých	F	D
ELEONOR MONT DE SOLEIL	mladých	F	nenastoupila
INESSIE Z LETINSKÉ KOVÁRNY	mladých	F	V1, CAJC
IZABELL Z LETINSKÉ KOVÁRNY	mladých	F	VD
JARA Z LETINSKÉ KOVÁRNY	mladých	F	V3
KASANDRA BRYVILSÁR	mladých	F	nenastoupila
WONDER WORI KROSANDRA	mladých	F	V2
BAGHÍRA BLACK MONSTER	mezitřída	F	VD
BAIRA Z NECHYBY	mezitřída	F	V
BERRY Z NECHYBY	mezitřída	F	V2, r. CAC
BESI Z PŘÍBORSKÉHO DVORA	mezitřída	F	V
BETTY Z PŘÍBORSKÉHO DVORA	mezitřída	F	nenastoupila
BEZINKA LA KOFILA	mezitřída	F	V3
BOOGIE Z NECHYBY	mezitřída	F	V4
CONTESSA OD BRÁNY RÁJE	mezitřída	F	nemůže být posouzena
DINA SANNARO	mezitřída	F	nenastoupila
FEE GAVIRO	mezitřída	F	V
IVORY BRYVILSÁR	mezitřída	F	VD
VENDETA Z GIPOVA	mezitřída	F	V1, CAC
WEEZY KROSANDRA	mezitřída	F	VD
AJGA KLONMIDA	otevřená	F	VD
ANGIE Z ČERMENSKÝCH LESŮ	otevřená	F	V
ARIETTA KLONMIDA	otevřená	F	nenastoupila
ARYA ROSA WHITE	otevřená	F	VD
BEKIE BLUE OD MALÉHO KOSÍŘE	otevřená	F	V1, CAC, vítěz Memoriálu Ing. Findejse, BOS
BENTLEY EIMIPORTI	otevřená	F	V
BONA VIA MODERNA	otevřená	F	VD
BONNY OD POTOKA LUBĚ	otevřená	F	V2, r. CAC
DASHA Z JANINY	otevřená	F	VD
FOREVER CALAMITY JANE	otevřená	F	VD
GRACIE Z DAŠICKÉHO ZÁTIŠÍ	otevřená	F	V
HAPPY Z LETINSKÉ KOVÁRNY	otevřená	F	VD
CHRISTIA REGENIA BOHEMIA	otevřená	F	nenastoupila
KIMBERLY VITA CANINA	otevřená	F	VD
KODIE KROSANDRA	otevřená	F	V4
KOMTESS VITA CANINA	otevřená	F	VD
KORRA VITA CANINA	otevřená	F	nemůže být posouzena
NEHALENNIA TAABERNAKKELIN	otevřená	F	V
ORNELLA MAG Z GIPOVA	otevřená	F	V
OXANETHOPEA DARASKÁR	otevřená	F	VD
PRALINNE DARASKÁR	otevřená	F	V
VESNA Z DAŠICKÉHO ZÁTIŠÍ	otevřená	F	V3
ZIGGY BRYVILSÁR	otevřená	F	VD
IRLUKA KROSANDRA	pracovní	F	V1, CAC
ARIEL OD SÁZAVSKÉHO SPLAVU	vítězů	F	nenastoupila
MIRABELL DARASKÁR	vítězů	F	V1, CAC
OLIVIE Z GIPOVA	vítězů	F	V2, r. CAC
AJŠA OD MOTYČÍNSKÉ SKÁLY	veteránů	F	V2
DARA OD SOPEČNÝCH VRŠKŮ	veteránů	F	V1, BOV
ISSABO DARASKÁR	veteránů	F	V3
MERIDA VIGILO	veteránů	F	nenastoupila
MIRANDA VIGILO	veteránů	F	VD4

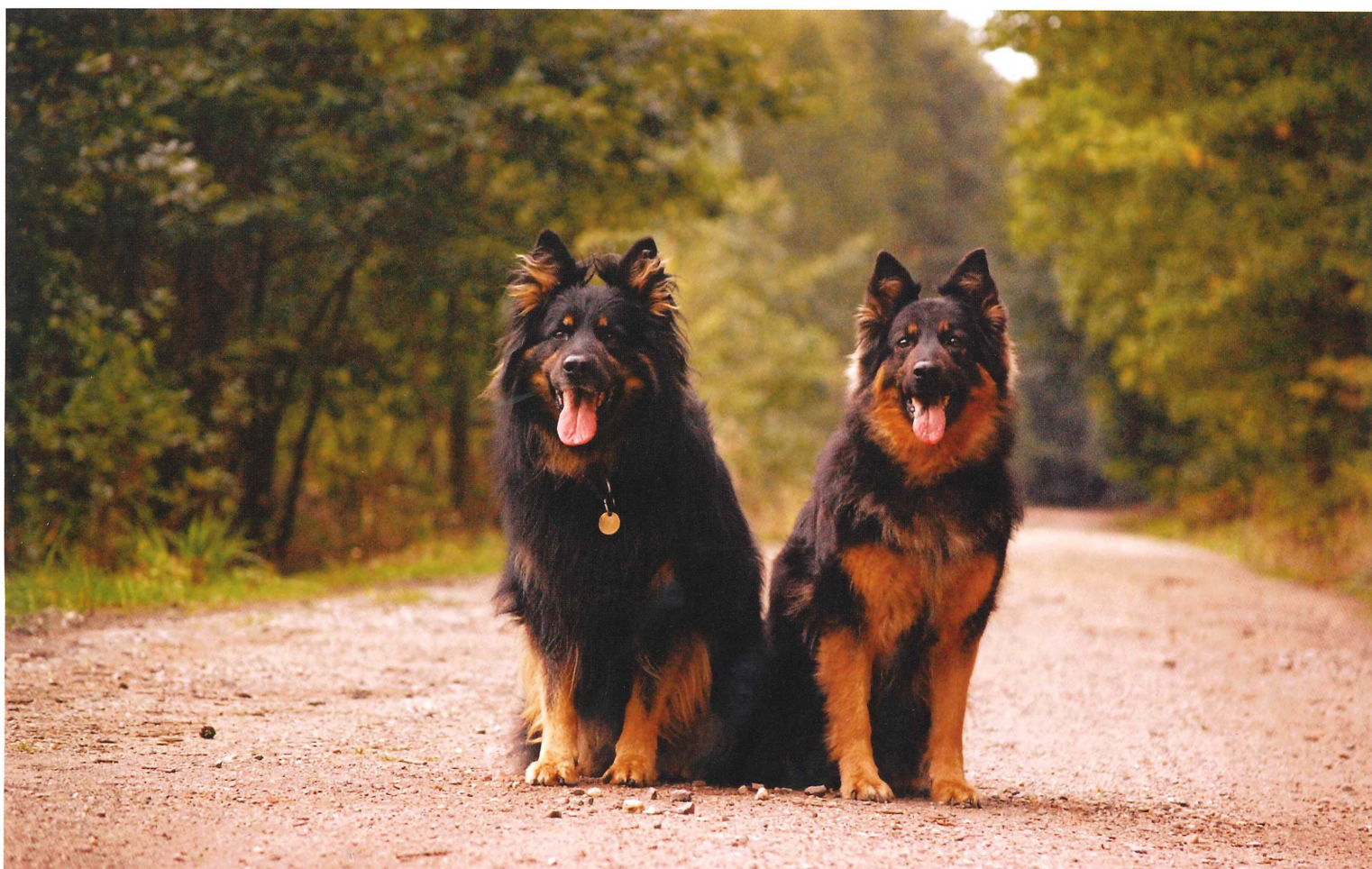




Orr Brilliant Daraskár



Chess Lužanské hvozdy



Cooper Preberry a Orchidea Lukato Gold



Archie od Zámku Rohozce