



CHODSKÝ PES

ZPRAVODAJ 1/2017



Výroční členská schůze

neděle 30. července od 14:00 hod.
MoravaCamp
Okružní 186/15, Mohelnice



Program:

1. Zahájení.

Při nízkém počtu přítomných, kdy by byla schůze neusnášeníschopná, se řádná výroční členská schůze ruší a zahájí se mimořádná členská schůze, která bude usnášeníschopná v jakémkoliv počtu přítomných. Program zůstává stejný.

2. Zprávy členů výboru a komisí, zpráva revizní komise.

3. Volby do komisí (mandátová, volební, návrhová).

4. Schválení jednacího a volebního řádu.

5. Návrhy výboru klubu na usnesení.

6. Volby.

7. Vyhlášení CHP ve výkonu 2016.

8. Seznámení s výsledky voleb.

9. Diskuze.

Zájemci o kandidaturu posílají svůj profil Janě Kudrnáčové (Bryvilsar@seznam.cz) do 30. června 2017.

Pozn.: Na e-mailu označte požadavek o potvrzení přečtení.



KONTAKTY A DŮLEŽITÉ ADRESY

Zpravodaj KPCHP je neprodejný a je určen jen členům klubu. Je rozepisován zdarma členům, kteří zaplatí členské příspěvky pro daný kalendářní rok.

Zpravodaj 2/2017 vyjde v září. Příspěvky posílejte do 16. 7. 2017.

Příspěvky do Zpravodaje posílejte na e-mail Sylvy Jančové (sylva.vitacanina@gmail.com).

Texty ve formátu .doc či .docx, neformátované, bez dělení slov a bez vložených fotografií. Za čárkou ve větě a za tečkou či dvojtečkou se dělá mezera, před ně mezera nepatří. Tabulky ve formátu .doc či .docx nebo .xls či .xlsx.

Redakce má právo na redakční úpravy textů. Za správnost údajů v článcích odpovídají jejich autoři.

Fotografie – čb: formát .jpg, velikost cca 800 kB až 1 MB, barevné: formát .jpg, velikost přes 2,5 MB (Dejte si 100% zobrazení a uvidíte, zda má Váš mazlík obličej ostře řezaný či rozmazaný, a pak se rozhodněte, zda foto pošlete).

REDAKČNÍ RADA

Sylva Jančová, sylva.vitacanina@gmail.com, tel. 605 233 541

Zdeňka Koubíková, zafkoubikovi@seznam.cz, tel. 731 730 840

Jaroslava Popková, j.popkova@seznam.cz, tel. 606 430 822

Zuzana Péčková, zuzkapeckova@seznam.cz, tel. 608 756 814 (YT kanál KPCHP)

Kateřina Mohapelová, klub.chp@seznam.cz, tel. 608 964 349

Cena inzerce (prodej, koupě, krytí):

Řádková do 300 znaků, bez fotografií: 50 Kč

1/3 strany s 1 fotografií: 200 Kč

1/2 strany s 1 fotografií: 400 Kč

Příplatek za každou další fotografii: 50 Kč

1/1 strany: cena dohodou

Inzerát zaplatte na účet klubu s variabilním symbolem 05. Doklad o platbě musí být přiložen k objednávce, jinak nebude inzerát zveřejněn.

KLUB PŘÁTEL CHODSKÉHO PSA

www.kpchp.org

Adresa:

Klub přátel chodského psa

U Pergamenky 3, 170 00 Praha 7

Bankovní spojení: ČSOB a. s., Hradec Králové

číslo účtu: 162 705 919/0300

IBAN: CZ07 0300 0000 0001 6270 5919

BIC: CEKOCZPP

Kontaktní adresa:

Jana Kudrnáčová, Rosnice 19, 503 12 Všestary

VARIABILNÍ SYMBOLY PLATEB:

členský příspěvek	číslo členského průkazu
svod	02
bonitace	03
krycí list	04
inzerce	05
dotace	06
dar	07
propagační předměty	08
výstavy	číslo mobilního telefonu
kontrola vrhu	10
členský příspěvek zahraničního člena	11

ČLENOVÉ VÝBORU

PŘEDSEDA:

Jana Kudrnáčová, Rosnice 19,

503 12 Všestary

E-mail: bryvilsar@seznam.cz,

tel.: 603 511 040

MÍSTOPŘEDSEDA, JEDNATEL A REFERENT PRO

VÝSTAVY:

Karel Peroutka, Letiny 5,

336 01 Blovice

E-mail: KarlosPeroutka@seznam.cz,

tel.: 605 716 618

HLAVNÍ PORADCE CHOVU:

Ivana Soldánová, Dobrochov 84,

798 07 Brodek u Prostějova

E-mail: IvaSold@seznam.cz,

tel.: 582 360 723, 728 109 962

POKLADNÍ:

Adrijana Vildová, Malé Březno 124, 400 02 Ústí nad Labem

E-mail: kpchppokladni@seznam.cz, tel.: 721 170 287

REFERENT PRO VÝCVIK:

Karel Vild, Malé Březno 124,

400 02 Ústí nad Labem

E-mail: vild.karel@seznam.cz,

tel.: 728 438 928

REFERENT PRO WEBOVÉ STRÁNKY, SVODY

A BONITACE:

Zdeňka Štěpánová, Podhora 14,

294 13 Mohelnice nad Jizerou

E-mail: zdenka.stepanova@post.cz,

tel.: 732 933 402

ČLEN VÝBORU:

Sylva Jančová, ČSLA 1232, 250 01

Brandýs nad Labem-Stará Boleslav

E-mail: sylva.vitacanina@gmail.com,

tel.: 605 233 541

ČLENOVÉ REVIZNÍ KOMISE

PŘEDSEDA:

Lenka Metelková, Palackého 60,

533 03 Dašice

E-mail: chp.klub@seznam.cz,

tel.: 724 745 463

ČLENOVÉ:

Pavel Bolehovský, Vysoká u Holic 52,

534 01 Ostřetín

E-mail: z-borsova@seznam.cz,

tel.: 777 029 420

Lucie Majerová, Nová 927,

696 11 Mutěnice

E-mail: lucka.maja@post.cz,

tel.: 776 650 709

PORADCI CHOVU KPCHP

HLAVNÍ PORADCE CHOVU:

Ivana Soldánová, kontakty viz výše

STŘEDOČESKÝ KRAJ A PRAHA:

Zdeňka Štěpánová, kontakty viz výše

Jihočeský kraj a Vysočina:

Lenka Fejerová, Dolní Stropnice 72E,

374 01 Trhové Sviny

E-mail: zgipova@seznam.cz,

tel.: 607 572 758

Královehradecký kraj:

Jana Kudrnáčová, kontakty viz výše

Pardubický kraj:

Lenka Metelková, kontakty viz výše

Liberecký a Ústecký kraj:

Adrijana Vildová, kontakty viz výše

Karlovarský a Plzeňský kraj:

Karel Peroutka, kontakty viz výše

Olomoucký a Moravskoslezský kraj:

Yveta Kaňková, Kuničky u Bašky 182,

739 01 Baška

E-mail: chp.daraskar@seznam.cz,

tel.: 558 649 672, 603 533 389

Jihomoravský a Zlínský kraj:

Ivana Soldánová, kontakty viz výše

Výcviková komise

Karel Vild, kontakty viz výše

Helena Pšeničková

Iva Jašíčková

Lucie Majerová

Jana Meierová

Propagační komise

Kateřina Mohapelová, Zdeňka Koubíková,

Dana Prudká

DŮLEŽITÉ ADRESY:

Český kynologický svaz (ČKS)

U Pergamenky 3, 170 00 Praha 7- Holešovice

tel.: 266 722 224

• zde žádáte o zaregistrování chovného jedince (po absolvování bonitace)

• zde chovatelé žádají o zápisová čísla pro štěňata (viz tiskopis Hlášení vrhu)

• zde vyhotovují průkazy původu pro štěňata

• zde vyhotovují exportní průkazy původu

Na tuto adresu také zašlete doklady k doplnění

evidence – v případě, že u chovného jedince získáte

další výstavní ocenění nebo od původní registrace

absolvujete zkoušku z výkonu.

Českomoravská kynologická unie (ČMKU)

Maškova 3, 182 53 Praha 8

tel.: 234 221 371, e-mail: cmku@cmku.cz

• zde přiznávají tituly šampionů

• zde vyřizují přiznání chráněného názvu chovatelské stanice

Zápis z jednání výboru

Termín: 18. února 2017

Místo: Hradec Králové

Přítomni:

Za výbor: Jana Kudrnáčová, Ivana Soldánová, Adrijana Vildová, Zdeňka Štěpánová, Karel Peroutka, Sylva Jančová, Karel Vild

Za revizní komisi: Lenka Metelková, Pavel Bolehovský (od 13 hod.), Lucie Majerová

1. Kontrola plnění úkolů z loňského roku:

Vše splněno.

2. Zajištěnost akcí pořádaných klubem v roce 2017:

Akce na první pololetí 2017 - vše v pořádku, zajištěno

29. 7. 2017 Memoriál Ing. Findejse

Oslovit rozhodčí paní Brotánkovou, zda bude požadovat ubytování před posuzováním naší výstavy. Případně nutno zajistit ubytování.

úkol: Peroutka K.

14. 10. 2017 Speciální výstava. Oslovit rozh. p. Řehánka, zda bude požadovat ubytování před posuz. naší výstavy. Případně nutno zajistit ubytování.

úkol: Peroutka K., Kudrnáčová J.

Změna!!

Z důvodů velké časové přestávky mezi poslední letošní a první jarní (v roce 2018) bonitací a s ohledem na volbu vhodného termínu pro akci „Přehlídka plemenů“ se bonitace přesouvá z 15. 10. na 28. 10. 2017 – místo konání Polička ZKO.

Nutno zajistit zveřejnění změny termínu a místa na webu, zpravodaji, propozice, zajišť. složení komise atd.

úkol: S. Jančová, Štěpánová Z.

15. 10. 2017 (neděle) - přehlídka plemenů. Po sobotní spec. výstavě – Jedovnice, (propozice, příprava katalogu, forma prezentace v kruhu apod.)

úkol: Štěpánová Z., Soldánová I.

3. Výroční členská schůze 2017

Připravit pro uveřejnění pozvánku na výroční členskou schůzi 2017

Program: 1. Zahájení. Při nízkém počtu přítomných, kdy by byla schůze neusnášení-schopná, se řádná výroční členská schůze ruší a zahájí se mimořádná členská schůze, která bude usnášeníschopná v jakémkoliv počtu přítomných. Program zůstává stejný.

2. zprávy členů výboru a komisí, zpráva RK, 3. volby do komisí (mandátová, volební, návrhová), 4. schválení jednacího a volebního řádu, 5. návrhy výboru klubu na usnesení, 6. volby, 7. vyhlášení CHP ve výkonu 2016, 8. seznámení s výsledky voleb, 9. diskuze.

Uveřejnit výzvu pro členy KPCHP, pro případnou kandidaturu do výboru KPCHP. Zájemci o kandidaturu posílají svůj profil na J. Kudrnáčovou (Bryvilsar@seznam.cz) do 30. 6. 2017. Pozn.: označit na e-mailu požadavek o potvrzení přečtení.

úkol: Jančová S.

4. Registrace spolku

Usnesením Městského soudu v Praze, dne 30. 1. 2017 bylo rozhodnuto na základě podané žádosti, že se ve spolkovém rejstříku, v oddílu L, vložce č. 2819 vymazává název „Klub přátel chodského psa v ČR“ a zapisuje se „Klub přátel chodského psa, z.s.“. Zajistit odeslání Stanov našeho spolku na MV ČR k registraci.

úkol: Kudrnáčová J.

5. Web + zpravodaj

Elektronický dotazník zdraví. Nutné připravit "návod na použití"

úkol: Soldánová I.

Poznámky ze svodů a bonitací přidat k evidenci KL.

Zabývat se možnostmi filtrování informací z kontrol vrhů jednotlivých OPCH.

úkol: Štěpánová Z.

Zpravodaj - S. Jančová podala info o obsahu čísla 1/2017

Výbor KPCHP doporučuje větší spolupráci mezi členy redakční rady (koordinace úkolů, zejména systém v korekturách apod.).

úkol: Jančová S.

6. Výcvikové akce KPCHP pro rok 2017

Mezi členy výboru a RK proběhla diskuse na téma „pořádání výcvikových akcí různými pořadatelí“. Není žádný jednotný systém v podávání žádostí o konání akce, v žádostech o poskytnutí finančního příspěvku, neznáme propozice všech akcí, ne vždy známe rozhodčí těchto akcí ..., apod.

Usnesení:

Veškeré výcvikové akce, kde je KPCHP pořadatelem nebo spolupořadatelem musí být hlášeny na výcvikovou komisi klubu – Karla Vilda, písemně s doloženými propozicemi, a to nejméně 4 měsíce před datem konání akce !!! Platí již pro akce v tomto r. 2017.

Úkol: připravit „tiskopis žádosti o pořádání výcvikové akce“.

úkol: Vild K.

úkol: Vildová A.

!!! Výcviková komise bude přítomna (alespoň 1 člen) na akcích, kde je KPCHP jako pořadatel/spolupořadatel. Z důvodů kontroly zajištěnosti akce, průběhu, dodržení propozic atd.

úkol: Vild K.

7. Ostatní

• Z důvodu neustálého navýšování poštovních poplatků, pronájmů areálů, cestovního, na výstavách náklady na 2 rozhodčí, atd., je nutné připravit pro výroční členskou schůzi návrh ke schválení na zvýšení členských poplatků a poplatků za svod+bonitace, vystav. KL.

Všechny členské poplatky navýšení o 50 Kč, vyjma rodinného příslušníka (zůstává 100 Kč) Svody + bonitace navýšení všech poplatků o 100 Kč

úkol: Peroutka K., Kudrnáčová J.

• Schváleny propagační předměty na společenský večer. Výběr po dohodě s propagační komisí

úkol: Bolehovský P.

• Na web přidat info o podmínkách zahraničního krytí u CHP (fena CZ chovatele a krytí v zahraničí x fena zahraničního majitele a krytí psem v CZ).

úkol: Soldánová I.

• Úprava formálních/organizačních podmínek uchovnění psů a fen zahraničních majitelů. úkol: Soldánová I.

• Na základě dřívějších dotazů/informací apod. se zdůrazňuje, že kontroly vrhů CZ chovatelů provádějí OPCH našeho spolku (ne veterinární lékaři). Výjimku může schválit pouze HPCH. Pravidla pro zápis vrhu v CZ zahraničních majitelů jsou jasně dána a platí.

• V návaznosti na kontrolu usnesení výboru klubu na zákl. doporučení chovatelského kolegia ve věci přijatých usnesení (bude na webu) bylo shledáno, že je nutno vyžádat u psa Pikao Daraskár veterinární osvědčení od stomatologa (viz opatření v chovu ze dne 30. 5. 2015).

úkol: Soldánová I.

• Výbor KPCHP navrhuje zjednodušení vyhlášení soutěže chodský pes ve výkonu.

úkol: Vild K. + Bolehovský P.

• Oslovit kluby v zahraničí na podmínky chovnosti v jejich zemích.

úkol: Jančová S.

• Výbor KPCHP obdržel dopis od pí Kašparové, pí Hřebíčkové a p. Bolehovského, kde výše jmenovaní navrhují rozšíření o zkoušky z výkonu pro třídu pracovní na výstavách pro plemeno chodský pes (mimo MVP). Výbor KPCHP tento dopis předává na výcvikovou komisi, která připraví doporučení a návrh ke schválení pro výroční členskou schůzi 2017. Výbor děkuje za perfektně připravený a zpracovaný návrh.

úkol: Vild K. + výcviková komise

• Výcviková komise předá referentu pro svody a bonitace seznam bonitací s obsazeností členů výcvikové komise, kteří budou na bonitacích posuzovat povahy.

úkol: Vild K.

Zapsal: Karel Peroutka

Přehled usnesení výboru klubu v návaznosti na doporučení chovatelského kolegia

LOCUS D

Chodská Lhota – jednání výboru dne 7. srpna 2016

Jedinci, kteří jsou vyšetřeni na Locus D s výsledkem D/d (přenašeč), musí být v případě jejich využití v chovu vždy spojováni pouze s jedincem vyšetřeným na Locus D s výsledkem D/D (čistý). S jedincem, který nenese žádnou alelu pro nestandardní ředění černé barvy. Tato podmínka bude vždy uvedena v poznámce vystaveného krycího listu, včetně zveřejnění na klubovém webu.

Výbor KPCHP chovatelům doporučuje štěňata z takových spojení otestovat na Locus D ještě před jejich prodejem. Dále výbor doporučuje chovatelům i majitelům těchto odchovů (z důvodu dalšího nešíření nestandardní barvy v chovu) využívat pro další chov jen jedince vyšetřené na Locus D s výsledkem D/D (čistý).

ZTRÁTA ZUBU

Usnesení výboru z 30. května 2015

Klub stále častěji řeší vyražení zubu úrazem. (Dojde-li k vylovení zubu, jedná se ve většině případů o perzistující/přetrvávající mléčný zub. Vylovení trvalého zubu i s kořeny je opravdu málo pravděpodobné, a proto ojedinělé. Jednalo by se o bolestivé zranění doprovázené krvácením z čelisti. Co se týče ulomeného či zlomeného zubu, toto lze specialistou rentgenologicky potvrdit. Návštěva veterinárního lékaře je však nutná co nejdříve.

Usnesení: V případě, že je na bonitaci hlášen jedinec, který má chybějící zub (vylovení-vyražení- atd.), musí majitel doložit zprávu od specialisty stomatologa, která dokládá, že došlo ke ztrátě trvalého, tedy „druhého“ zubu. Bez tohoto dokladu nelze jedince uchovnit.

Jedná se o psy/feny, kteří ještě nejsou zbonitováni (u psů po již absolvované bonitaci to není nutné). Pozn.: Upozorňujeme, že posouzení psa rozhodčím exteriéru na výstavě není žádným způsobem „vázáno“ na postoj chovatelského klubu.

DEFORMACE OCASU

Chovatelské kolegium 31. ledna 2015, schváleno výborem klubu.

Rozhodnutí chovatelského kolegia: Deformaci ocasu je nutné při bonitaci doložit veterinární zprávou. RTG snímkem (většinou nutné min. 2 projekce – RTG z různých úhlů) lze doložit původ deformace/zalomení ocasu. Z veterinární zprávy musí být jasné, že se nejedná o zlomek (dědičně podmíněnou vadu), ale o frakturu. (V případě, že veterinárním vyšetřením není možné zjistit a doložit původ deformace – bude z hlediska chovu posuzováno jako dědičná vada). Jedná se o psy/feny narozené od 31. ledna 2015.

POZOR ZMĚNA TERMÍNŮ KONÁNÍ KLUBOVÝCH AKCÍ!

BONITACE V ZKO POLIČKA se bude konat v den státního svátku, tedy 28. října.

PŘEHLEDKA PLEMENÍKŮ se bude konat 15. října v ATC Olšovec Jedovnice (www.olsovec.cz). Na plemeníky se tak chovatelé letos nebudou muset dívat uprostřed léta, ale v době, kdy budou psí kluci nabírat srst na zimu. Budou určitě krásnější, huňatější, prostě nádherní představitelé plemene.

Fotografie na klubový web

Každý chodáček může mít na své kartě na klubovém webu až šest fotografií. První by měla být z jeho štěněcího období. Další foto jsou ze svodu a bonitace. Pořizuje je fotograf pověřený klubem. Další tři fotografie jsou již na volbě majitele. Může je doplnit fotografií z kynologického sportu, kterému se se psem věnuje, případně kvalitní a ostrou fotografií psa v pohybu. Další fotografie by měly být z období dospělosti, kdy je zvíře v ideální kondici. Jde o kvalitní prezentaci psa, proto je na místě foto pečlivě vybírat. Výměna fotografií je možná pouze výjimečně, a to především v případě, kdy původní fotografie nějakým způsobem prezentaci psa poškozují.



Aimy Black Monster

Vážení majitelé chodského psa,
prosíme Vás o zodpovědné vyplnění tohoto dotazníku. Vybrat si můžete tuto tištěnou variantu nebo vyplnění dotazníku na klubovém webu. Vyplněním a odesláním dotazníku sledovanosti zdraví pomáháte vytvořit co nejlepší přehled o situaci v chovu CHP z hlediska zdraví. Aby byl tento přehled co nejvíce objektivní, je nutné, aby tento dotazník vyplnilo co nejvíce majitelů CHP (i nečlenů KPCHP). Proto Vás žádáme o pomoc. Znáte-li majitele CHP, kteří nejsou členy našeho klubu, namnožte tento dotazník (případně pošlete link na web) a požádejte je o vyplnění. Žádáme chovatele, aby tento dotazník předávali novým majitelům štěňat z jejich odchovů. Sledovanost zdraví je také jednou z podmínek, která se musí dokladovat při podávání žádosti o mezinárodní uznání plemene. Dotazník vyplňte prosím každoročně – uvádějte jen nové skutečnosti (informace z předchozích let archivují, pokud je Váš pes bez potíží, stačí mi poslat e-mailem číslo zápisu, jméno pejska a OK) a zasílejte na adresu: Ivana Soldánová, Dobrochov 84, 798 07 Brodek u Prostějova nebo na e-mail IvaSold@seznam.cz.

Jméno majitele*psa/feny:

Adresa:

Jsem majitelem počtu CHP: *Jsem-nejsem členem KPCHP

Pohlaví: *pes/fena

Jméno a chovatelská stanice:

Číslo zápisu:..... Je Váš pes uchovněn: *ANO/NE

Je Váš pes plnochrupý s nůžkovým skusem: *ANO/NE,

v případě, že ne, uveďte, který zub chybí

v případě, že nemá nůžkový skus, uveďte jaký

Má Váš pes obě správně vyvinutá a sestouplá varlata: *ANO/NE

v případě že ne, uveďte stav

Sestoupila varlata samovolně: *ANO/NE

V případě NE - uveďte prosím, jakým způsobem bylo varlatům napomáháno k jejich sestupu, případně zda pes varlata měl a odputovala mu a za jakých okolností (neznámé, zánět v oblasti třísel, úraz apod.)

Vyazuje Váš pes výrazné povahové úchytky: *ANO/NE

v případě, že ano, uveďte jaké.....

Má Váš pes trvalé – dlouhodobé zdravotní problémy: *ANO/NE

v případě, že ano uveďte jaké (např. chronické onemocnění, alergie, onemocnění vnitřních orgánů, pohybového aparátu, neurologické potíže)

.....

.....

Prodělal Váš pes některé onemocnění? Uveďte jaké (např. infekční, virová, vnitřních orgánů - ale i úrazy a operace)

.....

.....

Zanechala onemocnění následky: *ANO/NE

v případě, že ano, uveďte jaké:

Absolvovali jste se svým CHP jiné vyšetření z hlediska zdraví: *ANO/NE

v případě, že ano, uveďte druh a výsledek (např. DLK, PRA...)

.....

Vaše fena hárá pravidelně: *ANO/NE, interval cca měsíců

Měla vaše fena potíže při hárání, krytí, porodu či odchovu štěňat: *ANO/NE

jaké

Je Váš pes/fena kastrován: *ANO/NE

v případě, že ano, uveďte důvod

Pozn.: Důležité je uvést všechna onemocnění, ale především ta, pro která jste museli k veterináři, a ten stanovil přesnou diagnózu.

Uhynul již nějaký jedinec CHP ve Vašem majetku: *ANO/NE

V případě, že ano uveďte: Jméno a chovatelskou stanici:

Číslo zápisu: Datum úhynu:

Příčina *dle mého názoru nebo *potvrzeno veterinárním lékařem:

Bylo úmrtí komplikováno průvodními potížemi: *ANO/NE

V případě, že ano, uveďte jakými:

Během svého života pes/fena, který uhynul/-a, prodělal/-a nebo trvale trpěl/-a těmito onemocněními (např. očí, kloubů, ledvin, srdce, záněty kůže, spojivek atd.)

.....

Pozn.: V dotazníku prosím zakroužkujte (u označených *) vždy odpovídající odpovědi. Máte-li jiná sdělení, než jsou uvedena v tomto dotazníku (ohledně zdraví CHP), můžete je uvést v dovětku. (V příloze uvítáme v případě onemocnění doložení fotokopie veterinárního nálezu.)

Datum:..... Podpis:.....

ZUBY

Dneska bychom se zaměřili na psí chrup. Nejen proto, že je to důležité z pohledu chovatelského, ale také proto, že je to důležitá, avšak často zanedbávaná část psího těla. Jistě každý z vás zažil bolest zubu, aft, poranění dásně. Já to považuji za odporný problém, který se připomíná pořád, a to u mluvení, jídla, úsměvu. Když pak vidím, co lidé jsou schopni nechat svým pejskům v tlamě, tak je to tristní. Takže...

Pěkně od začátku. Psí chrup se vyvíjí již v době březosti. Proto i vlivy působící na fenu mají vliv na kvalitu chrupu štěňátek. Ovlivnit to mohou některé léky, špatná výživa a tak dále. Po narození dochází postupně k prořezání zoubků. Mléčný chrup má 28 kousků a není jen dočasnou náhradou psích zubů, ale důležitou součástí. Jaké problémy mohou vzniknout?

Trvalý chrup by měl ten mléčný nahradit do 7. měsíce věku. V té době v psí tlamice nemá už žádný mléčný zub co dělat. Stává se, že mléčné zuby přetrvávají. Je to díky nedostatečnému resorbování kořene mléčného zubu. Není to ale, bohužel, jen kosmetický problém. Zaprvé se hromadí mezi těsně shloubenými zuby plak, následně zubní kámen a ničí se zuby trvalé, dochází častěji k zánětu dásní a následně závěsného aparátu zubu. Dále může dojít k vadě skusu, zuby mohou být posunuté nebo různě pootočené, zubní plochy pak na sebe správně nedoléhají a dochází k obroušování zubů a ničení sklovin. Pokud najdete v tlamice pejska zdvojené zuby i v období počátku 7. měsíce, je potřeba vyhledat veterinárního lékaře a přebytečné zoubky odstranit. V době přezubování je třeba dbát na příjem vápníku, jelikož zuby jsou jednou ze „zásobáren“ vápníku. Pozor ale, zase se nesmí nic přehánět.

Dalším problémem, méně častým, ale důležitým, je úzká spodní čelist při vývoji. Takzvaná „mandibula augusta“. Co se týče čelistí u psů, mají každý svůj základ, svá růstová centra a dokonce nesou genetický základ každá od jednoho rodiče. Může se tedy stát, že se růst spodní čelisti opozdí, je užší a díky tomu se mléčné špičáky začínou zanořovat do dásně. V dásni vznikají díry a do nich se špičáky zanořují. Díky tomu pes může skousnout a majitel má pocit, že štěně v pořádku dovírá tlamu. Kromě bolestivosti je ale problém v tom, že se díky tomu uzamkne čelist a to brání v jejím dalším růstu a správnému vývinu čelistí i zubů.

Proto je velice důležité kontrolovat zoubky i u štěňat. Nejen, že se to naučí do budoucna. Problémem je i to, když si štěně mléčný zub zlomí. Ač to tak hrozně nevypadá, jelikož zub stejně vypadne, tak otevřený zubní kanálek je bránou vnějšího prostředí k tomu, co je pod ním. Nejen, že jsou tam citlivé nervy, také krevní cévy, které mohou vše roznést po těle, závěsný aparát zubu, který je náchylný k zánětům, ale také hlavně trvalé zuby, které mohou být probíhající infekcí trvale poškozeny.

Trvalých zubů má mít pes 42. O zubech by se dalo psát stránky a stránky, ale pojďme k tématům, ač běžným, tak podstatným. Jak je to se zubním kamenem? Proč by se veterináři „rádi“ vrhli na zuby každého pacienta? Protože vědí, že zanedbaný chrup vede k vážným problémům! Zánět dásní (který kolem zubního kamene probíhá

téměř spolehlivě) je pro psa stejná infekční zátěž jako otevřená rána cca 10x10 cm na těle. S takovou dírou v břiše by každý letěl do ordinace, hned by dezinfikoval a tak dále. Ale přesto tu stejnou neplechu nechá psovi v tlamě! Dásně a okolí zubu je hojně prokrvené a cévy rozvádí bakterie po celém těle. Často je zasažené srdce, speciálně chlopně a ledviny. Některé kardiaky mají na svědomí jejich majitelé! Psí hygiena je proto důležitá a je velmi individuální. Často jsou vidět na vnitřní straně pysků vředy, a to tam, kde naléhají pysky na zuby pokryté kameny. To je velice nepříjemné a často je to příčinou nechutenství. Míra a rychlost usazování zubního kamene je dle mnoha studií z velké části věc genetiky. Přesto, že to spousta lidí podceňuje a nepovažuje za důležité, tak psi s tendencí k usazování kamene jsou v podstatě psi s větším rizikem potencionálního zhoršení zdraví. Navíc jsou to psi finančně náročnější pro jejich majitele, kteří musí několikrát za život absolvovat čištění. Proto si myslím, že stojí za zvážení na toto pomyslet při výběru krycího páru a popřemýšlet o vhodnosti k plemenitbě u jedince, který má v puse opakovaně kamenolom, případně se mu začne tvořit kámen v mladém věku. Musím říct, že sama vidím výhody u své jedenáctileté feny, která je stále bez zubního kamene, a to za celý život nebyla jedinkrát na jeho odstranění v porovnání s jinými psy naší smečky, kterým se musím v tomto ohledu pravidelně věnovat. Důležitá je péče i u starých psů. Věty „ale tak v jeho věku“... „ale on už je na odstranění starý“... „to už nemá cenu“. To vše jsou jen omluvy sami sobě, proč se nám s tím již nic nechce dělat. Zanedbaný chrup může připravit vašeho psa o léta s vámi nebo mu minimálně poslední roky pěkně znepríjemnit. Velmi často se objevuje „syndrom vybíravosti ve stáří“, kdy majitelé mají za to, že jejich pes začal být vybíravý, nechce jíst. Místo kvalitního krmiva

ho tedy dokrmují mlaskami a šunčičkou. Psí senior ale potřebuje dostatek kvalitních živin, jelikož jeho zažívání a metabolismus není už tak výkonný. Následně začne pejsek díky tomu chřadnout. Co se ale zatím děje pod těmi Tatrami v jeho puse? Ač na pohled to vypadá jen jako nános, pod tím začíná ustupovat dáseň, odhalovat se citlivé krčky zubů, probíhá tam zánět, který resorbuje zubní kořeny a kosti čelisti. Pod tím to téměř doslova hnije! Viděla jsem psa s dokonce zlomenou čelistí, jelikož byla už tak slabá a pán přišel až s tím, že pes nějak nežere. Bohužel, pejsek kvůli pokročilému zánětu a kvůli tomuto zhoršenému zdravotnímu stavu odešel. A ne, nebyl to na první pohled týraný a zanedbaný pes. Jen pes s plnou pusou kamene.

Mezi nejjednodušší péčí o zuby je dostatek vhodných věcí na okus – velké kosti, rohy atd. Pomocť si můžete i mechanickým odstraňováním zubního plaku hadříkem na prstě, nebo kartáčkem. Přidat můžete i enzymatickou pastu určenou pro zvířata. Dále je možné použít kelpu – zelenou mořskou řasu, která pomáhá změkčovat zubní kámen. Nepůsobí však ve chvíli, kdy je nános silný, ale je dobré začít po odstranění kamene nebo při malém výskytu. Působení je hodně individuální. Ze zkušenosti musím říct, že v naší smečce to u jedné fenky působí zázračně, u druhé je efekt vidět, ale nestačí to a u třetí je naprosto bez efektu. Je možné sehnat ji v komerčně vyráběné formě prášku, který je obvykle ještě obohacen o různé složky, nebo v levnější formě jako čistá drčená kelpa. Kelpa se dá sehnat i pro lidi, takže kdo se chce přidat ke svému psovi, má možnost. Kontrolujte i dech pejska, protože zápach nemusí být jen ukazatel špatné péče o zuby, ale také jeden z příznaků selhávání ledvin. Proto prosím nepodceňujte a nešetřete na psím chrupu. Není to nepodstatné.

Katka Růžičková



Speciální výstava chodských psů

Klub přátel chodského psa vás srdečně zve na akci, která se koná dne 14. října 2017
v Jedovnici kemp Olšovec

Program:

delegování rozhodčí:

pan Petr Řehánek, kruh č. 1, psi
paní Lenka Metelková, kruh č. 2, feny
přejímka: 9.00 až 9.45 hod.
zahájení posuzování: 10.00 hod.

Ubytování si každý zařizuje sám, www.olsovec.cz.

Uzávěrka přihlášek na výstavu: 14. 9. 2017

Rozhodující je datum odeslání přihlášky. Přihlášky zaslané po datu uzávěrky a přihlášky bez dokladu o platbě nebudou přijaty. Pro každého psa vyplňte samostatnou přihlášku. **Přijetí psa na výstavu bude 10 dní před výstavou potvrzeno zasláním vstupního listu na Váš e-mail.**

Pro speciální výstavu chodských psů je zprovozněno on-line přihlášení na www.dogoffice.cz.

Přihlášky přijímáme:

- on-line přes [dogoffice](http://dogoffice.cz) nebo
- poštou, zasílejte (s kopií PP a dokladu o platbě) na adresu:
paní Drahomíra Hřebíčková, Chelčice 36, 389 01 Vodňany

Přihlášky zaslané e-mailem nebudou přijaty!

ONLINE: Po zadání přihlášky přes www.dogoffice.cz musí na e-mail vystavovatele přijít potvrzovací zpráva, pokud toto nenastane, přihláška NEPROBĚHLA!

Pro případné informace o výstavě volejte na tel. čísla:

Karel Peroutka: +420 605 716 618

Drahomíra Hřebíčková: +420 603 502 528

Nebo pište na e-mail: vystava.chodskypes@seznam.cz

Výstava - rozdělení do tříd:

Třída štěňat	4 - 6 měsíců
Třída dorostu	6 - 9 měsíců
Třída mladých	9 - 18 měsíců
Mezitřída	15 - 24 měsíců
Třída otevřená	od 15 měsíců
Třída pracovní	od 15 měsíců se zkouškou z výkonu (ZM, ZVV 1, IPO 1, IPO FH, SchH 1)
Třída vítězů	od 15 měsíců s uznaným mezinárodním, či národním titulem šampióna, titulem národního vítěze, klubového vítěze nebo vítěze speciální výstavy, evropského vítěze, světového vítěze.
Třída veteránů	od 8 let

Přihláška do třídy pracovní a vítězů, musí být doložena fotokopii pracovního certifikátu a získáním daného titulu.

Výstava - soutěže:

Nejlepší štěně	Do soutěže nastupuje pes a fena s oceněním „Velmi nadějný 1“ ze třídy štěňat.
Nejlepší dorost	Do soutěže nastupuje pes a fena s oceněním „Velmi nadějný 1“ ze třídy dorostu.
Nejlepší pracovní pes	Do soutěže nastupuje nejlepší pes a fena ze třídy pracovní s oceněním výborný 1, CAC.
Nejlepší pár psů	Pro psa a fenu, kteří byli na této výstavě posouzeni a jsou v majetku jednoho majitele.
Nejlepší chovatelská skupina	Minimálně 3 a maximálně 5 jedinců pocházejících od jednoho chovatele, minimálně od dvou různých otců nebo matek. Jedinci byli na této výstavě posouzeni, nemusí být v majetku chovatele.
Mladý vystavovatel	I. kategorie: vystavovatel starší 9 let a mladší 13 let II. kategorie: vystavovatel starší 13 let a mladší 17 let

Výstava - tituly:

CAJC	může být udělen ve třídě mladých psu a feně oceněným známkou výborný 1.
CAC	může být udělen v mezitřídě, třídě otevřené, pracovní a vítězů psu a feně oceněným známkou výborný 1.
Res. CAC	může být udělen v mezitřídě, třídě otevřené, pracovní a vítězů psu a feně oceněným známkou výborný 2.
BOJ-Nejlepší mladý	do soutěže nastupuje pes a fena, kterým byl na této výstavě zadán titul CAJC.
BOV-Nejlepší veterán	do soutěže nastupuje pes a fena, kteří obdrželi ve třídě veteránů na této výstavě ocenění výborný 1.
Vítěz speciální výstavy- pes	nejlepší pes z konkurence výborných 1 – CAC, (z mezitříd, třídy otevřené, pracovní a vítězů).
Vítěz speciální výstavy- fena	nejlepší fena z konkurence výborných 1 – CAC (z mezitříd, třídy otevřené, pracovní a vítězů).
BOB	soutěží pes a fena ze třídy mladých s titulem CAJC, oba vítězové tříd veteránů se známkou V1 a vítězové Speciální výstavy pes a fena
BOB	do soutěže nastupují nejlepší mladý pes (CAJC) a fena (CAJC), nejlepší veterán pes a fena (V1 z třídy veteránů) a nejlepší dospělí jedinci pes a fena (Vítěz speciální výstavy) opačného pohlaví než je jedinec, který obdržel titul BOB

Tituly nejsou nárokové a udělují se jen při mimořádných exteriérových kvalitách jedince.

Titul může být udělen bez ohledu na počet předváděných jedinců.

Doklady nutné pro účast na výstavě:

- originál průkazu původu nebo potvrzení plemenné knihy, výkonnostní knížka
- člen KPCHP - průkaz KPCHP s dokladem o platbě na rok 2017
- vstupní list, který každý obdrží na svůj email 10 dní před výstavou

Veterinární podmínky:

Psi musí být doprovázeni platným očkovacím průkazem nebo pasem obsahujícím záznam, že pes má v době přemístění platné očkování proti vzteklině. Psi z členských zemí EU a třetích zemí musí splňovat podmínky dané nařízením Evropského parlamentu a Rady 998/2003 ze dne 26. 5. 2003. Psi musí být klinicky zdraví.

Všeobecná ustanovení - výstava:

Na výstavě se posuzuje podle výstavního řádu FCI a ČMKU. Pro zařazení do třídy je rozhodující věk psa v den konání výstavy, ostatní podmínky musí být splněny v den podání přihlášky. Pokud nejsou doloženy certifikáty pro zařazení do třídy pracovní nebo vítězů, zařadí pořadatel psa do třídy otevřené. Pokud vystavovatel neuvěde třídu (a psa je možno podle věku zařadit do více tříd - mladých, mezitřída, otevřená), zařadí pořadatel psa do třídy otevřené.

Z účasti na výstavě jsou vyloučeni:

- Psi, kteří nejsou uvedeni v katalogu. Výjimku tvoří psi, kteří nejsou prokazatelně uvedeni v katalogu vinou pořadatele a psi, jejichž posouzení je podkladem pro zařazení do Pomocného registru.
- Psi nemocní, podezření z nemoci, po úraze, feny v druhé polovině březosti, feny kojící a háravé feny.
- Psi v majetku osob, kterým bylo odňato právo vystavovat.
- Psi nebezpeční - kousaví a agresivní vůči lidem a psům.
- Psi s kupírovanými ušima.

Vystavovatel souhlasí se zveřejněním své adresy v katalogu a výsledků na stránkách klubu. Dále vystavovatel souhlasí se zveřejněním zdravotních výsledků na stránkách klubu. Neúčast na výstavě z jakýchkoliv příčin nezakládá nárok na vrácení poplatků.

Protest

Protest proti rozhodnutí rozhodčího není přípustný. Protestovat lze pouze z formálních důvodů, tj. pro porušení výstavních předpisů nebo propozic výstavy. Protest musí být podán písemně současně se složením jistiny 800,- Kč ve výstavní kanceláři v průběhu posuzování. Nebude-li protest uznán jako opodstatněný, jistina propadá ve prospěch pořadatele výstavy.

Výstavní poplatky:

(variabilní symbol: telefonní číslo majitele psa)

v Kč	člen klubu	nečlen
za jednoho psa, včetně katalogu	400,-	650,-
za každého dalšího psa	350,-	450,-
dorost, veterán, štěňata a soutěže	200,-	300,-

Inzerce v katalogu (variabilní symbol 05):

celá strana	800,-
½ strany	400,-

Poplatky uhradte na účet klubu:

Klub přátel chodského psa, U Pergamenky 3, Praha 7, PSČ 170 00

číslo účtu: 162 705 919/0300

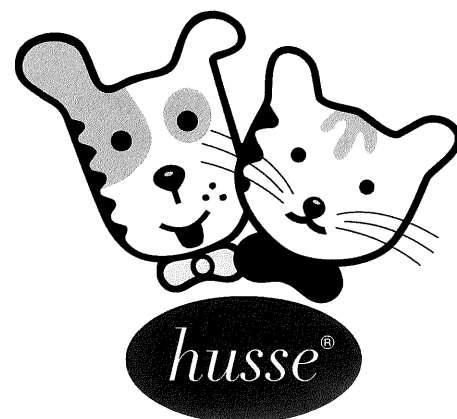
IBAN: CZ07 0300 0000 0001 6270 5919

BIC: CEKOCZPP

Informace pro platby ze zahraničí:

Zahraniční vystavovatel musí zaplatit veškeré bankovní poplatky!

Zahraniční vystavovatel musí zaplatit veškeré bankovní poplatky!!



Klub přátel chodského psa Vás srdečně zve na svod dorostu a bonitaci chodských psů a na prodloužený víkend s chodským psem

Termín: 28. září až 1. října 2017

Místo: Ranč Esadera, čtyři kilometry od jihočeského Písku, www.rancesadera.wbs.cz

Uzávěrka přihlášek pro svod i bonitaci: 6. září 2017

Příjezd na ranč Esadera je možný již ve středu odpoledne 27. září 2017.

Účast na seminářích, které budou probíhat ve dnech 28.-29. září jsou podmíněné členstvím v KPCHP pro rok 2017.

Program

28. září

Seminář: Jak na běh i koloběžku se psem

Teoretické povídání dopoledne, odpoledne praktický trénink

Od 18:30 hod. seminář na téma oční choroby MVDr. Martina Mrňová

29. září

Seminář: dogfrisbee a dogdancing

Seminář se uskuteční podle počtu účastníků. Bližší info na místě.

Od 17:30 hod. seminář na téma stomatologie psů MVDr. Kateřina Slabá, www.veterinari-stomatologie.cz

*Případné změny seminářů budou zveřejněny na webu KPCHP v dostatečném předstihu.

30. září

SVOD

přejímka: 9:00–9:30 hod.

zahájení posuzování v 9:30 hod.

Cca od 13:00 hod. společný výlet.

Od 18:30 hod. seminář, téma se připravuje, bližší info bude zveřejněno na webu KPCHP nejdéle měsíc před začátkem akce.

1. října

BONITACE

přejímka: 9:00–9:30 hod.

zahájení posuzování v 9:30 hod.

Rozhodčí pro bonitaci: MVDr. František Šimek

Pro případné dotazy kontaktujte:

Karel Peroutka, mobil +420 605 716 618, e-mail KarlosPeroutka@seznam.cz

Ubytování si každý zajišťuje sám!

Mějte prosím na paměti, že na ranči Esadera je jediná možnost stravování, a to v místní jídelně. Proto prosíme ty, kteří si rezervují ubytování, o zamluvení plné nebo polopenze již při rezervaci ubytování.

Podmínky pro účast na svodu:

věk psa/feny od 7 do 15 měsíců

Podmínky pro účast na bonitaci:

- věk psa/feny od 18 měsíců
- absolvovaný svod dorostu
- účast na výstavě pořádané KPCHP, a to počínaje třídou mladých, s hodnocením nejméně velmi dobrá u psa i u feny
- vyhodnocení RTG na dysplazii kyčelních kloubů max. 2. stupně (HD C)

Doklady pro účast na svodu i bonitaci:

- originál průkazu původu nebo potvrzení plemenné knihy, výkonnostní knížka
- člen klubu navíc průkaz KPCHP s dokladem o platbě členských příspěvků pro rok 2017

Rozhodující je datum odeslání přihlášky. Přihlášky zaslané po datu uzávěrky a přihlášky bez dokladu o platbě nebudou přijaty. Pro každého psa vyplňte samostatnou přihlášku.

Seznam přihlášených bude uveřejněn nejpozději 7 dnů před dnem svodu na stránkách klubu www.kpchp.org.

Veterinární podmínky:

Psi musí být doprovázeni platným očkovacím průkazem nebo pasem obsahujícím záznam, že pes má v době přemístění platné očkování proti vzteklině. Psi z členských zemí EU a třetích zemí musí splňovat podmínky dané nařízením Evropského parlamentu a Rady 998/2003 ze dne 26. 5. 2003. Psi musí být klinicky zdraví.

Poplatky – svod (variabilní symbol 02): člen klubu 100 Kč, nečlen 400 Kč

Poplatky – bonitace (variabilní symbol 03): člen klubu 300 Kč, nečlen 1 000 Kč

Poplatky uhradte na účet klubu:

Klub přátel chodského psa, U Pergamenky 3, Praha 7, PSČ 170 00

číslo účtu: 162 705 919/0300

(IBAN: CZ07 0300 0000 0001 6270 5919 BIC: CEKOCZPP)

Přihlášky s kopií dokladu o platbě za účast na svodu či bonitaci zašlete na e-mail: zdenka.stepanova@post.cz nebo poštou na adresu: Zdeňka Štěpánová, Podhora 14, 294 13 Mohelnice nad Jizerou

Všeobecná ustanovení:

Pořadatel akce nezodpovídá za škody způsobené psem, ani za úhyn, zranění nebo ztrátu psa. Psi musí být klinicky zdraví a s platným očkováním. Neúčast na akci z jakýchkoliv příčin nezakládá nárok na vrácení poplatků. Hrávé feny se mohou účastnit svodu i bonitace, nahlásí však tuto skutečnost u přejímky, fena zůstane mimo areál a nastupuje k posuzování jako poslední.

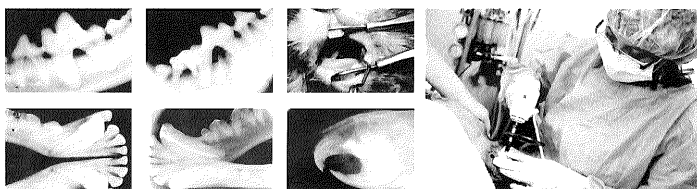
Majitel souhlasí s uveřejněním fotografie svého psa/feny z této akce na stránkách klubu a v klubovém zpravodaji. Dále souhlasí se zveřejněním veškerých zdravotních vyšetření, které u svého psa/feny absolvoval.



DR. KATEŘINA SLABÁ
VETERINÁRNÍ
STOMATOLOGIE

VETERINÁRNÍ
PRAXE
ARVET
PÍSEK

Dr. Katerina Slabá, stomatologička, se specializuje na léčbu onemocnění ústní dutiny a zubů psů a koček. Vlastní stomatologickou ambulanci v Písku, kde poskytuje kompletní stomatologickou péči. Zabývá se diagnostikou, léčbou a prevencí zubních onemocnění, zubní hygienou, zubními kavitacemi, zubními extrakcemi, zubními protetickými a ortodontickými pracemi. Vlastní také zubní kliniku pro psy a kočky v Písku, kde poskytuje kompletní stomatologickou péči. Zabývá se diagnostikou, léčbou a prevencí zubních onemocnění, zubní hygienou, zubními kavitacemi, zubními extrakcemi, zubními protetickými a ortodontickými pracemi.



MČR V AGILITY PYRENEJSKÝCH OVČÁKŮ A CHODSKÝCH PSŮ

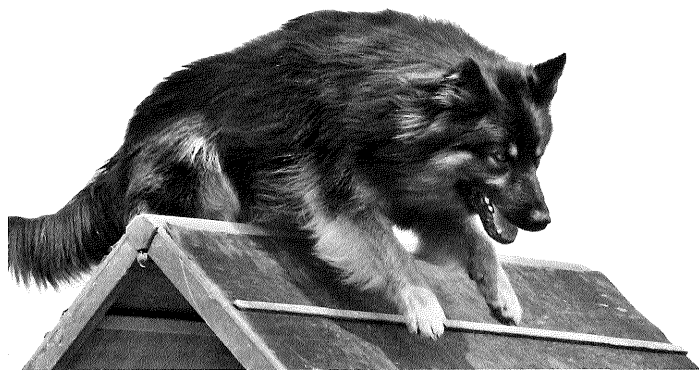
22. dubna 2017

Přerov

Rozhodčí: Sabrina Hauser, Rakousko

Více o místě konání a propagace: www.kkprerov.cz (viz také Vitar Cup)Přihlášky zde: kacr.info/competitions/2168

Uzávěrka: 18. 4. 2017; po tomto datu nebude možné provádět změny ve startovní listině.



Irluka Krosandra



Pikao Daraskár

VESELÉ ZÁVODY S CHODSKÝM PSEM

9. - 11. 6. 2017

ZKO Polička, U Libohaje 592

9. 6. 2017

V pátek příjezd od 16.00 hodin a ubytování v chatkách na sousedícím stadionu. Info o ubytování a doplňující informace k akci na e-mailu: lenda.kovarova@seznam.cz; lze se ubytovat také ve stanech přímo v areálu ZKO Polička; po večeri seznamovací večer s hudbou.

10. 6. 2017

V sobotu je zajištěna snídaně od 8.00 do 9.00 hodin.

Dopoledne propuknou veselé závody jak pro páníčky, tak pro pejsky; v poledne zajištěn oběd; odpoledne nás čeká vycházka s hledáním indicií po okolí krásné Poličky.

Po návratu odměny za vycházku a vyluštění indicií; večere v 18.00 hodin zajištěna a opět zábava včetně her pro páníčky.

11. 6. 2017

V neděli je snídaně opět zajištěna od 8.00 do 9.00 hodin.

Dopoledne pokračování veselých závodů, v 12.00 hod. oběd a po obědě vyhlášení vítězů (cenu si odnese každý závodník); odjezd v odpoledních hodinách.

Mimo zajištěné jednotné stravy (bude upřesněna) snídaně, obědy, večere, zajišťujeme občerstvení během celé akce v kantýně ZKO Polička. Nebude chybět točené pivo na doplnění energie.



Drake Francis Chodčák

SVOD DOROSTU CHODSKÝCH PSŮ A VESELÉ ZÁVODY V POLIČCE

16. – 17. 9. 2017

ZKO Polička, U Libohaje 592

16. 9. 2017

Svod dorostu, pozvánka a propozice budou zveřejněny na www.kpchp.org
 Odpoledne vycházka po okolí s hledáním indicií, večer zábava s hudbou.

17. 9. 2017

Veselé závody v agility, vyhlášení vítězů

Občerstvení během celé akce zajištěno přímo v areálu ZKO Polička.

Ubytování bude zajištěno v chatkách na sousedícím stadionu (kapacita omezena) nebo ve stanech přímo v areálu ZKO Polička. Informace o ubytování a stravě na e-mailu lenda.kovarova@seznam.cz.

POJIZEŘÍM ZA SLUNCEM

8. ročník speciálu chodských psů v dogtrekkingu

22. - 24. 9. 2017

Dovolujeme si pozvat všechny majitele chodáčků na tradiční dogtrekking Pojizeřím za sluncem, jehož součástí je již 8. ročník speciálu pro chodské psy!

Letošní závod se uskuteční v sobotu 23. září a základnou bude obec Bedřichov. Čeká Vás tedy poznávání nádherné oblasti Jizerských hor ve třech délkách tras, které můžete zvolit dle svých možností. Nejdelší cca 40 km, kratší cca 25 km a nejkratší vycházková pro mladé pejsky, seniory či zdravotně postižené pejsky cca 15 km. V případě zájmu bude také otevřena kategorie kočárková, tedy trasa do 15 km sjížděná na všech úsecích. Na každého účastníka chodského speciálu čeká v cíli odměna, protože u nás je vítězem každý, kdo dojde svou trasu 😊.

Těšíme se na vás a doufáme, že účast bude minimálně stejná jako v minulých letech a užijeme si to stejně dokonale 😊.

Propozice, informace o ubytování a přihlášky budou včas (nejpozději na přelomu července a srpna) na klubovém webu www.kpchp.org a také na www.pojizerim.cz. Pokud budete mít nějaké dotazy, můžete psát na e-mail verica.k@seznam.cz.

Věra Kašparová



Crash z Chrámeckých vinic,
E-Bay od Brány Ráje

Dogtrekařina je vašeň!

Cítace ze soutěžní řádu dogtrekkingu:

„Dogtrekking je extrémním kynologickým vytrvalostním sportem, při němž jsou překonávány mimořádné vzdálenosti v časovém limitu. Vede účastníky k samostatnému rozvíjení fyzických a mentálních (např. orientačních) schopností. Rozvíjí souhru a vzájemné pochopení člověka a psa. Psovod je se psem při dogtrekkingu spojen buď postrojem a vodítkem připjatým k bedernímu pásu, nebo vede psa pouze na vodítku (či střídáním obou variant). V žádném případě není možno jít se psem „navolno“ (ani krátkodobě).

Dogtrekkingové akce jsou obvykle pořádány na 100 a více kilometrů. Za nejkratší dogtrekkingovou akci lze respektovat podnik na 80 km. Jsou buď etapové (různé místo startu a cíle), nebo respektují pouze časový limit. Při etapové akci je délka etapy minimálně 35 km. Účastníci jsou při dogtrekkingu odkázáni sami na sebe a před započítím podniku podepisují prohlášení, jímž stvrzují, že se účastní výhradně na vlastní nebezpečí a že jsou si vědomí úplné vlastní zodpovědnosti za sebe a svého psa.“

Dogtrekovat ale můžete i na kratší vzdálenosti. Vybrat si jeden či více z mnoha neoficiálních závodů, jejichž termínovku najdete na dog-trekking.cz. Začnete na krátkých trasách, třeba na báječném chodském speciálu, a postupně budete kilometry přidávat. Protože ona je to tak trochu závislost. Adrenalin, bez nějž nelze být.

Libor Bolehovský:

„První můj trek byl právě chodácký MID, kde jsem poznal, že je to fajn chodit přírodou, poznávat nová místa a zároveň se sblížovat se svým čtyřnohým parťákem, který tě v těžké chvíli dokáže vždy podržet. Postupně jsem se začal hlásit na závody různých délek, až jsem se propočoval na longy - závody o délce 80 a více kilometrů. Vše začíná na přelomu roku, kdy vyjde termínovka na této adrese www.dogtrekking.info. Tam si vyberu treky, které bych rád navštívil. Je psaná i lokalita, kudy se půjde a pokud mě zaujme, tak se přihlásím. Na závody se vždy těším, protože je to příjemné se setkávat s lidmi, kteří jsou naladěni na stejnou notu jako já a zároveň je to pro mě odreagování od pracovního nasazení a shonu, který každodenně zažívám. Do treků jsem začal zapojovat i své děti, s kterými se hlásím převážně na chodské speciály. Délka trasy se odvíjí od možností mých potomků.“

Václav Renčín:

„Pokud jde o dogtrekking, může za to Věrka Kašparová a její závody „Pojizeřím za sluncem“. Do té doby jsem vůbec neměl potuchy, o čem je řeč. I přes bolavé nohy, únavu a prošlapané botky je to úžasný relax spojený s pokením se stejně postiženými nadšenci. Poznávání nových krajín za ztížených podmínek a orientace, která ne vždy dobře funguje a pak se našlape o dost kilometrů více. To vše se mi na dogtrekkingu líbí. Děkuji všem organizátorům treků a budu rád, když ještě nějaké ty kilometry s Barthem našlapeme.“



Angie Akruko a Connie z Boršova



Angie Akruko, Connie z Boršova a Kazan z Dašického zátíší



Barth Bryvilsár

CO CHODSKÝ PES A OBRANY?

Stojíte nad bandou chlupatých kuliček. Jedno vám škuje nohavici a druhé se vehementně sápe po noze dožadující se pozornosti. Další dvě se v rohu zahrady přetahují o hadr. Uslyšíte zakňučení, to se fena snaží ukočírovat roz dováděné štěně, které ji tahá za ocas. Další z bandy pracantů upravují záhonek k obrazu svému. Stojíte a marně se snažíte odhadnout, který z těch raubířů bude ten pravý parťák pro vás...

Chodský pes je výborný pro začínající kynology. Oddaný pes, který bude vše dělat s radostí a velkou chutí, pokud mu dáte tu správnou motivaci. Samozřejmě i on potřebuje důslednost a pravidelný trénink, aby mohl dosáhnout úspěchů. Velmi důležitým faktorem je najít správný cvičák. V tomto případě hlavně figuranta. Lidi, kteří budou mít zájem vás posouvat dál.

Na otázku co chodský pes a obrany odpovím jednoduše. I z výborného psa, se za pomoci špatných lidí dá udělat kopka neštěstí. Z výborného kořistníka a obránáře, pes neschopný kousat. Naopak i z průměrného psa se za pomoci šikovného figuranta dají udělat zázraky.

Pokud se vám tedy kdykoliv nebude líbit, jak se s vaším psem jedná, nebo vidíte, že je nejistý, okamžitě zakročte. Je to váš parťák a vy pak budete žít s tím, že jste přihlíželi něčemu, co vašeho psa záporně poznamenalo. Vy jste ten, kdo je zodpovědný za svého parťáka. Bohužel se ještě stále najde plno cvičáků, kde ke psům přistupují nepřiměřeně. Proto vybírejte opravdu kritickým okem.

Když máte super cvičák, figuranta a lidi kolem sebe, máte kus výhry za sebou. Pak je jen na psu, jak ho to bude bavit a jestli se v něm probudí kořistník.

S chodákem můžete ve stopách i poslušnosti dosáhnout s přehledem met nejvyšších. V obranách, bohužel, nemá natolik pevnou nervovou soustavu, rychlost a razanci jako například NO nebo malinois. Přesto na závodech se svými psy sbíráme často první místa a několikrát se nám podařilo získat body za nejlepší obranu dne, kde jsme s přehledem konkurovali i jiným pracovním plemenům.

Ale stále stojím pevně na zemi. Měla jsem "pouze" štěstí na cvičák, na lidi kolem, na výcvikáře, kteří rozumí tomuto plemeni a hlavně na psy, kteří mají velkou chuť do práce. Naše kroky se i tak ubírají spíše ke stopám a poslušnosti, protože vím, že tady mohou excelovat. Kdežto v obranách je to vždy tak trochu nejisté.

A tak pokud nemáte příliš vysoké cíle, je chodák ideálním parťákem pro výcvik a dokáže udělat také mnoho radosti v obranách. Je to pes, který v jednu chvíli dokáže viset na rukávu a o pět minut později se válet v posteli s pětiletým dítětem 😊.

Zuzana Péčková



Centaurus Fidelis et Fortis



Randy Krosandra

Malý průvodce obediencí

- A** Aport. Od chvíle držení ve třídě začátečnicků po vyslání psa ke kuželu a přinesení činky ze správného směru ve třídě OB3.
- B** Blok. Hustě popsaný poznámkami z tréninků a seminářů. Včetně nákrešů.
- C** Cíl. Už dávno to pro mě nejsou závody jako kdysi ve sportovce. Je to čistá radost ze spolupráce, ze hry.
- D** Délky. Žádné hřiště není dost velké ve chvíli, kdy začnete stavět plac.
- E** Elegance. Nakonec to vypadá, jako by o nic nešlo, prostě pes jde u nohy a je vysmátý, vy stojíte a pes kdesi v dálce uléhá na váš pokyn do čtverce.
- F** Fajn lidi. Pohodoví, se smyslem pro humor. Pozitivní metody tréninku přitahují pozitivní lidi.
- G** Go, left, up, ale třeba taky za-za, frís, dřívko... Povelů v obedienci si každý vymýšlí sám, jen mají být krátké. Daný je počet povelů pro cvik.
- H** Hlas. U pár cviků můžete použít posunek, ale mnohem více využijete hlas. Žádné pořvávání prosím, jinak vám rozhodčí strhne body.
- CH** Chůze. Jeden z pilířů obedience. V OB3 prověřována ve třech tempech, s obraty, úkroky do stran a s couváním až 10 metrů dlouhým, včetně obratu v pravém úhlu. Schválně, kam zahnete, když couváte a steward velí vpravo v bok?
- I** Inovace. Zvlášť pro choďáky je dobré rozdělovat trénink na malé kousky, nedělat často celé cviky, měnit. Jinak choďák hračka začne inovovat sám. Nejlépe na závodech.
- J** Jedinečnost. V obedienci je spousta plemen, nejvíc border kolíí. Závodících choďáků zatím tak desítka. Ale měli jste vidět třeba rakouského rozhodčího na posledním mistrovství ČR OB, jak se celý rozzářil, když na plac nastoupil choďák.
- K** Kužel. Poznávací znak obedience. Velký kužel pes obíhá, malé označují důležitá místa ve cvicích.
- L** Los. Pro směrový aport si předem vylosujete, jestli budete vysílat psa k levé nebo pravé čince. V OB3 navíc losujete, na kterou ze dvou překážek pošlete psa ve cviku zvaném "stromček", výsledek se dozvíte až v průběhu cviku.
- M** Mistrovství. Vždy na podzim probíhá Mistrovství OB českých národních plemen, kde mají choďáci tradičně největší zastoupení. Sledujte webové stránky KPCHP.
- N** Nejméně oblíbený cvik. Pro nás asi přinášení kovového aportu přes překážku. Velká výzva. Zvládli jsme díky klikru a spousty dílčích cvičení.
- O** Ori. Choďák Orlando James z Gipova. Jeho nadšení pro hru, jemnost a vnímavost mě nasměrovaly k pozitivce a obedienci. Letos mu bude 9, chystáme se vstoupit do královské třídy OB3.
- P** Polohy na dálku. Pes na vaše pokyny mění v různém pořadí polohy lehní-sedni-vstaň, aniž by se přitom posunul z místa. V OB3 jste od něj 15 metrů a pořizujete si brýle, abyste dohlédli na obrázky, které v dáli za psem mění steward.
- Q** Qualita života ☺. Nejen obediencí živ je pes, na vyvážení se nám výborně osvědčuje nosework (vyhledávání pachu skořice a pomerančové kůry v úkrytech, převážně samostatná práce psa) a chození po horách, jen tak...
- R** Rodičtění. Obedience se zrodila jako doplňkový program známé britské výstavy psů Cruft's. U nás letos slaví 10. výročí.
- S** Steward. Na place je s vámi kromě rozhodčího ještě další důležitá osoba – pomocník neboli hezky česky steward, který vás provází od cviku ke cviku (pořadí neurčuje řád, ale rozhodčí pro konkrétní závod). Teprve na pokyn stewarda můžete velet psovi, začít se hýbat.
- T** Ticho. Za štěkání, kňučení a jiné hlasové projevy psa na place body dolů.
- U** Umělá tráva. Náš oblíbený povrch. Závodí se venku i v halách, na trávě, písku, gumě, koberci. Hlavně, ať je to rovné a velké.
- V** Výška překážky. Nastavuje se podle kohoutkové výšky psa, od 10 do 50 cm (ve vyšších třídách do 70 cm). I na padesátce se dá poznat styl skoku, tak proč to hrotit.
- W** Win-win situace: baví se pes i vy.
- X** Xkrát přeúčujete cvik, pilujete ho, zase se rozpadá... A pak se to stane. Okamžik, ten zárak, když na psovi jasně vidíte, jak mu to docvaklo.
- Y** Naučte se stát jako tvrdé Y. Postavte se před zrcadlo, nejlépe se psem po boku, a dívejte se, co vám dělá hlava, ramena, ruce, nohy, když si myslíte, že se nehýbate a jen říkáte povel.
- Z** Začátečnická třída. Všichni vědí, jak vám je. Steward počká, až si na výchozím bodě uklidníte psa. Rozhodčí při závěrečném hodnocení chválí a radí. Nebojte se a jděte do toho.

Monika Javorová



Orlando James z Gipova



Orlando James podruhé

Zlatí chodáci v soutěžích Šampion šampionů 2016

V Praze

Naprostu neuvěřitelný zážitek, obrovský nával emocí, dojmy na celý život. Takto nějak se dají popsat moje emoce, když JCh. Ch. ČR Irluka Krosandra, naše „Luky“, stála na bedně, na nejvyšším stupínku, na soutěži Šampion šampionů 2016. Je to vrchol výstavní sezony, galavečer ve společnosti mnoha kynologů a psích šampionů, který se konal 21. ledna v pražském Tophotelu. Výstava s naprostu odlišným nádechem, než mají klasické výstavy, úžasná show!

V prvním kole jsem lehce nervózní. Uklidňuje mě veselý pohled Lukči a její profesionální a sebevědomý výraz. V prvním kole posuzuje pan Miroslav Václavík, znalec našeho plemene, a tak je ve mně špetka naděje, že snad se podaří dostat do dalšího kola. Podařilo se a postupujeme. Následuje dlouhé čekání. Skupina NON FCI nastupuje do dalších vyřazovacích soutěžních kol tradičně jako poslední, jedenáctá skupina. Soutěžící psy posuzovalo 5 rozhodčích, z Finska, Portugalska a Itálie.

Naprostá nervozita ze mě opadá v přípravném kruhu, kdy se na mě usměje a popřeje hodně štěstí paní rozhodčí a bývalá chovatelka z CHS Prima Nova, paní Jana Svobodová. Nabíháme do kruhu, honí se mi hlavou, jak mám skvělého psa. Nasadím úsměv, povzbudím Luky, jak je super. Ta ještě víc natáhne krok a já se dmu pýchou, jak mám elegantního psa. Dobíháme na vyznačený koberec a čekáme na tzv. rychlou smrt. Rozhodčí mají hlasovací zařízení a hlasují pro svého favorita. Chvilé napětí. A v tom na nás zasvítl „vítězný“ reflektor a my postupujeme do dalšího rozstřelu. I v dalším soutěžním rozstřelu se Luky prezentuje krásně, v pohybu úžasná, v postoji naprostu bez hnutí, pokud tedy nepočítám očásek, tím spokojeně vrtěla celou dobu. Postupujeme dál a dál, až najednou „bojujeme“ o místo na stupních vítězů. O tom se mi ani nesnilo. Poslední rozstřel o první místo, chvíle napětí... Stává se něco naprostu neuvěřitelného a rozhodčí posílají chodského psa na nejvyšší stupínek. Skoro tomu nemohu uvěřit, zaplavuje mě neuvěřitelný pocit radosti, obzvláště po tom, co gratulující rozhodčí přidávají pochvalu, jaká byla skvělá podívaná na nás jako tým. Naprostou euforii vystřídaly slzy štěstí, bylo to opravdu úžasné. Já pyšná a šťastná, jak dokonalého mám psa. Lukča? Ta jen očekávala záplavu piškotů a tenisáků, kterou jsem jí slibovala po celou dobu jejího bezchybného předvádění. Až později doma z videa zjišťuji, jakou úžasnou atmosféru vytvořili naši kamarádi, přátelé a náhodní fanoušci chodského psa, protože ten úžasný aplaus při našem každém nástupu do kruhu jsem si plně vychutnala až v klidu doma.

Eva Sloupská



Irluka Krosandra



Dex Sannaro

Autor foto: Nemesszeghy Roman

A také v Bratislavě

Asi o měsíc později zažila ve slovenské metropoli úžasně pocity Patricie Pěgřimonová s JCh., Ch., Grand Ch. Dexem Sannaro. Také oni společně stanuli na stupínku nejvyšším. I v Bratislavě byl nejlepším a nejkrásnějším jedincem jedenácté, NON FCI skupiny chodský pes. A stejně jako Luky není ani Dex jen účastníkem výstav. Luky má složenu ZM a občas běhá agility (LA1). Loňský vítěz speciální výstavy z Mostkovic Dex je v agility ještě o trochu šikovnější. Má absolvovánu LA2. Gratulace oběma krásným představitelům našeho národního plemene je na místě.

Jezdíme chody propagovat na výstavě do Polska

Na každé výstavě v České republice se při pohledu na počet přihlášených psů znovu a znovu přesvědčuji o tom, jak je vystavování mezi majiteli chodských psů populární. Věřím, že i to přispívá ke stále se zvyšujícímu povědomí lidí o našem národním plemeni. Reprezentovat chodského psa však nemusíme jen v naší kotlině. Všem vystavovatelům, kteří by rádi zkusili se svým psem uspět i na výstavách v zahraničí, mohu dle svých zkušeností vřele doporučit sousední Polsko. Prvním krokem, který je třeba učinit, než se na výstavu vydáte, je výběr výstavy a poslání přihlášky na ni. Každý, kdo přihlašuje psa na výstavu prostřednictvím informačního systému ČMKU „DOG office“, jistě uvítá jeho polskou obdobu „wystawy.net“. Dále by Vás mohlo potěšit, že na rozdíl od českých výstav mají ty polské pouze jednu uzávěrku přihlášek, a to cca tři týdny před konáním výstavy. Výstavní poplatek je tak po celou dobu přihlašování stejný a bývá srovnatelný s výstavním poplatkem v době naší první uzávěrky. Pokud máte strach, že výstavu s fenou budete muset na poslední chvíli zrušit kvůli jejímu hárání, na rozdíl od majitelů psů zřejmě uvítáte informaci, že v Polsku toto není na překážku. Jestli se vám úspěšně podařilo poslat a zaplatit přihlášku, můžete jet vystavovat. Jak se asi všichni shodneme, jedním z nejdůležitějších prvků výstavy je určitě rozhodčí, který rozhodne o tom, s jakým výsledkem pojedete domů. Sama jsem se setkala se dvěma druhy rozhodčích. Buď nás posuzoval český či slovenský rozhodčí, který měl bohaté zkušenosti s posuzováním chodských psů již z jejich domoviny, nebo jsme byli přiděleni k polskému rozhodčímu, jenž chodského psa posuzoval poprvé. V prvním případě se průběh posuzování nijak zvlášť nelišil od toho u nás, snad až na mnohem menší nebo dokonce žádnou konkurenci. Pro mne bylo ovšem větším zážitkem setkání s polským rozhodčím, který bral chodského psa jako takovou třešničku na dortu a velmi se o toto české národní plemeno zajímal. A nutno dodat, že nebyl sám. Ještě před nástupem do kruhu se u nás zastavovali návštěvníci, aby si pohladili chlupatého a roztomilého ovčáka, jehož si nedokázali nikam zařadit. V zásadě se vystavování v Polsku příliš neliší od toho, na co jsme zvyklí. Zklamáním pro české vystavovatele může být, že se na žádné z polských výstav, které jsme se zúčastnili, v závěrečných soutěžích nevyhlašovala kategorie neuznaných plemen. Nejvyšší dosažitelné ocenění pro chodského psa tak byl pouze titul vítěz plemene, tj. BOB. Dále bych jako zajímavost ráda uvedla, že si v Polsku mohou jednotliví sponzoři vybrat konkrétní plemeno a třídu a jejího výherce obdarovat například svým originálním pohárem či medailí. I nejlepší z veteránů si tak může odnést hmatatelný důkaz o svém úspěchu. Komu se výstavy v Polsku zalíbí, může se svým psem usilovat o titul polského šampiona. Pro jeho udělení je zapotřebí získat tři čekatelství titulu polského šampiona, tj. CWC, kdy aspoň jedno čekatelství musí být zadáno na mezinárodní výstavě. Je to tedy o jedno čekatelství méně



Accer Black Mirabell, Drago z Coyoacan

než u nás. Následně stačí zaplatit poplatek, vyplnit jednoduchý elektronický formulář a čekat, až vám Polský kynologický klub zašle nejdříve kopii titulu e-mailem a poté jeho originál poštou. Pokud nadále váháte, zda se vyplatí za výstavami cestovat až do Polska, mohla by Vás přesvědčit skutečnost, že předvedením svého psa ve výstavním kruhu i mimo něj přispějete k tomu, že zase pár dalších lidí bude mít možnost poznat krásný exteriér a skvělou povahu chodského psa. A zapomenat by se nemělo ani na polské majitele a chovatele chodských psů, kteří díky Vám získají příležitost porovnat své odchovy s těmi českými tvář v tvář.

Kateřina Hendrychová

Výstavy psů u našich polských sousedů navštěvujeme už několik let. Jsou velice dobře pořadatelem připraveny a organizovány, na každém kroku potkáte milé pořadatele, kteří jsou ochotní vyřešit každou otázku či problém vystavujících. Výstavy psů v Polsku se těší velké návštěvnosti diváků všech věkových skupin. Vše probíhá podle předem stanoveného časového harmonogramu. Velmi nás těší zájem diváků, kteří už nás čekají, chtějí vidět chodského psa „naživo“, mají spousty otázek. Rozhodčí jsou korektní, velmi vstřícní, ale také přísní. Standard chodského psa ovládají perfektně. V Polsku je velký zájem o choďáky. Toto plemeno poutá pozornost návštěvníků, proto rozhodčí vše hlasitě komentují a vysvětlují přihlížejícím divákům. Při posuzování každého jedince nešetří slovy chvály, ale také vytýkají nedostatky. Předvedení vystavovaných psů je na vysoké úrovni,



Cairo Xavi Choďák

na což rozhodčí velmi dbají, proto je nutné se na výstavu dobře připravit. I když je chodský pes stále neuznaným plemenem a my se proto neúčastníme závěrečných soutěží, jsou výstavy pro nás vždy krásným zážitkem a rádi je sem vracíme. Vždy panuje skvělá sváteční nálada, přátelská atmosféra. Prostě parádní zážitek jak pro nás, tak pro naše psy, kteří si celý den užívají pozornost a náklonnost na každém kroku.

Dagmar Zratilová

Jak se chovají chodáci ve Finsku

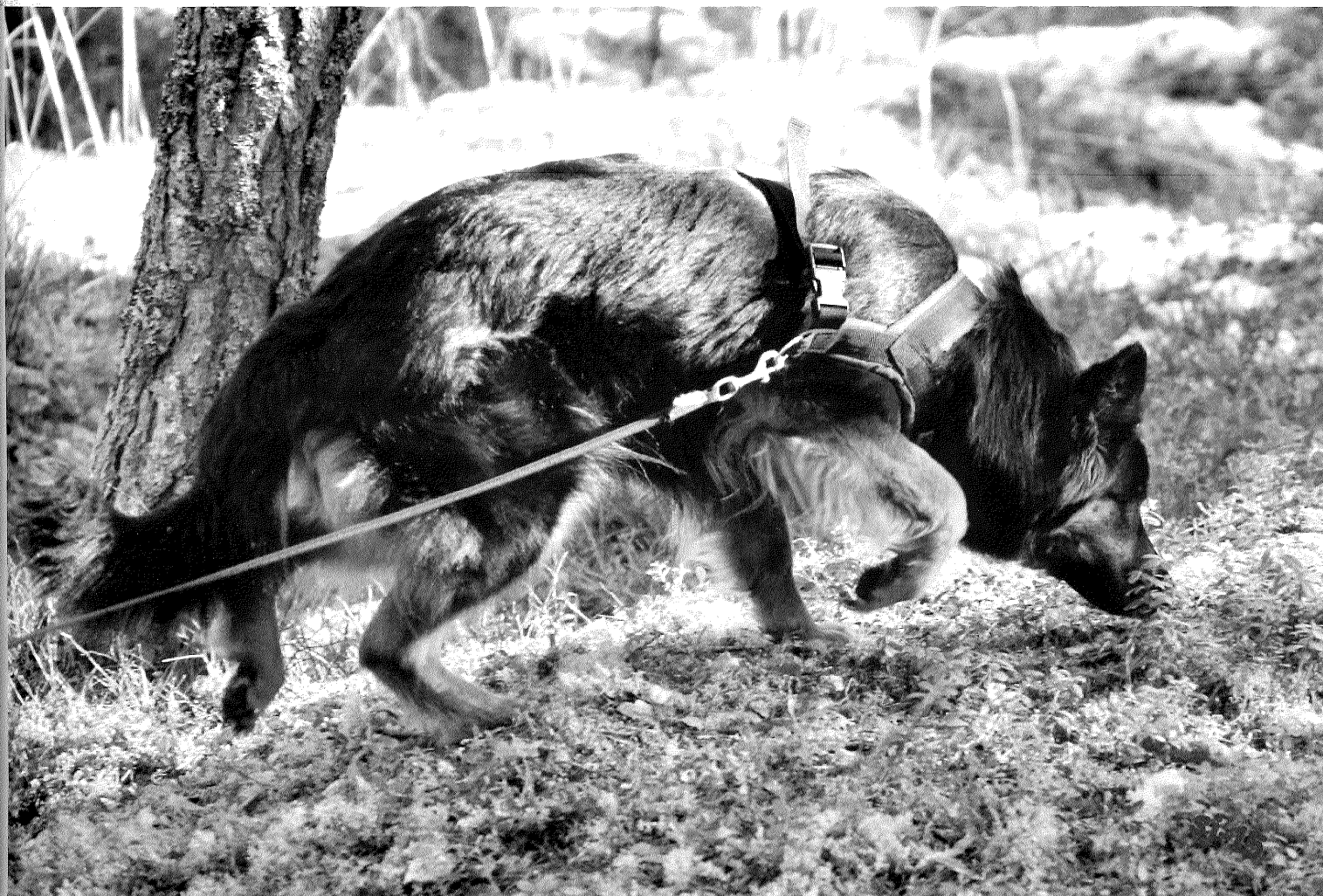
Prvními chodskými psy v zemi plné jezer byli Anthea Amans Kynos (rok narození 2008) a Aggy a Asan Spirneo (rok narození 2009). Prvními finskými šampiony krásy se v roce 2013 stali již zmiňovaní Anthea a Asan a také Francis Ford Vita canina a Ágnes od Míurky. Prvním finským pracovním šampionem byla v roce 2015 fenka Aggy. Počet psů ve Finsku utěšeně roste. K 1. lednu letošního roku bylo evidováno jedenáct chovatelských stanic. Pokud se chce chodáček ve Finsku uplatnit v chovu, musí úspěšně absolvovat rentgen kyčlí, loktů a páteře u veterináře autorizovaného finským kynologickým klubem. A k tomu mít výborné výsledky očních testů. Zdravotní testy chodi absolvují ve věku minimálně 12 měsíců. Do chovu smí psi, jejichž výsledek rentgenu kyčlí je od A do C. Následné kombinace při sestavení chovného páru

jsou stejné jako v České republice. Lokty musí dopadnout za nula či za jedna. Rentgen loktů je povinný jen pro psy narozené ve Finsku. Při rentgenu páteře jsou sledovány morfologické abnormality obratlů (zkratka VA) a také, zda se vyskytuje přechodový obratel (zkratka LTV). VA mají všichni finští chodi za nula, což je nejlepší možný výsledek. Necelých 90 % finských chodů, kteří absolvovali rentgen páteře, mají nulový či jedničkový LTV. Rentgen páteře je také povinný jen u chodáčků narozených ve Finsku. Chovatelský výbor mj. doporučuje otestovat dispozice k degenerativní myelopatii, tedy dispozice k dědičnému degenerativnímu onemocnění míchy.

Jaké je využití chodáčků tam na severu? Stejně pestré jako v jejich zemi původu. Věnují se sportovní kynologii, agility, obedience,

záchrannému výcviku, pasou, mají stopařské zkoušky, tančí a jsou canisterapeuty. Tři chodáci pracují jako "hypokoira", upozorňují diabetiky na kolísající hladinu cukru v krvi. Pes Harjusalaman Aliupseeri (ze spojení Francis Ford Vita canina a Aggy Spirneo) pracuje pro finskou armádu. Na jeho armádní kariéru by měl navázat i jeho syn Rumble Rock's Armored Zircon.

Pokud chcete o chodech ve Finsku vědět více, můžete se podívat na klubový web chodskypesfi.wixsite.com/chpsuomi/, nebo být členem facebookové skupiny Suomen Tsekinpaimenkoirat ry / Avoin ryhmä. Na obou těchto místech Mirja Konnu pravidelně zveřejňuje zdravotní výsledky finských chodských psů. Google translator si s finštinou hravě poradí. ;)



Aggy Spirneo



Kuva; Heidi Lappalainen

Francis Ford Vita canina



Francis Ford Vita canina



Södet

Harjusalaman Aliupseeri



Heidi Lappalainen

Harjusalamän Aliupseeri



Caliope Black Monster



Frenn z Dašického zátíši



Barney Porta Moravia



Bennet Temný onyx , Casper z Městeckého mlýna,
Dermont Jack Temný onyx

Klub přátel chodského psa a Kynologický klub Loukov

pořádá

v areálu cvičiště KK Loukov
(u Bystřice pod Hostýnem)



13.5.2017

Výcvikový den s chodským psem

pro pokročilé i pro začátečníky

(stopy, poslušnost, obrana; v případě zájmu příprava na bonitaci)
instruktoři: Zuzana Péčková, Radek Mráček

Více na: <http://www.kpchp.org/> nebo na <http://kkloukov.cz/web/>



Jeisy z Dašického zátíší



Cherie z Dašického zátíší

