



CHODSKÝ PES

ZPRAVODAJ 3/2017

POZOR - změna ve výši poplatků s platností od 1.1.2018

Členské příspěvky je nutno zaplatit v nové výši do 31.1.2018

Přehled poplatků

Poplatky	člen KPCHP	nečlen KPCHP	variabilní symbol
stávající člen (opožděná platba ročního členského příspěvku)	450,- Kč	xxx	číslo člen. průkazu
členský příspěvek - nový člen	450,- Kč	xxx	rodné číslo
rodinný příslušník, bydlící v jedné společné domácnosti (nedostává Zpravodaj)	100,- Kč	xxx	číslo člen. průkazu
roční členský příspěvek zahraničního člena (platba do 31.1. daného roku)	550,- Kč	xxx	číslo člen. průkazu
roční členský příspěvek zahraničního člena - opožděná platba	650,- Kč	xxx	číslo člen. průkazu
roční členské příspěvky pro stávající členy (platba do 31. 1. daného roku)	400,- Kč	xxx	číslo člen. průkazu
členský příspěvek - nový zahraniční člen	650,- Kč	xxx	11
svod dorostu	200,- Kč	500,- Kč	2
bonitace	400,- Kč	1.100,- Kč	3
inzerce na web. stránkách (pouze pro členy KPCHP)	130,- Kč	xxx	5
vystavení KL	250,- Kč	600,- Kč	4
kontrola vrhu	kilometrovné a poštovné	kilometrovné, poštovné a poplatek klubu	



Adri z Mníšku pod Brdy



Adonis All Peramans

KONTAKTY A DŮLEŽITÉ ADRESY

Zpravodaj KPCHP je neprodejný a je určen jen členům klubu. Je rozepisován zdarma členům, kteří zaplatí členské příspěvky pro daný kalendářní rok.

Zpravodaj 2/2017 vyjde v dubnu. Příspěvky pošlejte do poloviny března.

Příspěvky do Zpravodaje pošlejte na e-mail klub.chp@seznam.cz. Texty ve formátu .doc či .docx, neformátované, bez dělení slov a bez vložených fotografií. Za čárkou ve větě a za tečkou či dvojtečkou se dělá mezera, před ně mezera nepatří. Tabulky ve formátu .doc či .docx nebo .xls či .xlsx. Redakce má právo na redakční úpravy textů. Za správnost údajů v článkách odpovídají jejich autoři. Fotografie – čb: formát .jpg, velikost cca 800 kB až 1 MB, barevné: formát .jpg, velikost přes 2,5 MB (Dejte si 100% zobrazení a uvidíte, zda má Váš mazlík obličej ostře řezaný či rozmazaný, a pak se rozhodněte, zda foto pošlete.)

REDAKČNÍ RADA

Zdeňka Koubíková, zafkoubikovi@seznam.cz,
tel. 731 730 840
Kateřina Mohapelová, klub.chp@seznam.cz,
tel. 608 964 349
Jaroslava Popková, j.popkova@seznam.cz,
tel. 606 430 822
Zuzana Péčková, zuzapeckova@seznam.cz,
tel. 608 756 814 (YT kanál KPCHP)

Cena inzerce (prodej, koupě, krytí):
Řádková do 300 znaků, bez fotografie: 50 Kč
1/3 strany s 1 fotografií: 200 Kč
1/2 strany s 1 fotografií: 400 Kč
Příplatek za každou další fotografii: 50 Kč
1/1 strany: cena dohodou
Inzerát zaplatte na účet klubu s variabilním symbolem 05. Doklad o platbě musí být přiložen k objednávkě, jinak nebude inzerát zveřejněn.

KLUB PŘÁTEL CHODSKÉHO PSA

www.kpchp.org

Adresa:

Klub přátel chodského psa
U Pergamenky 3, 170 00 Praha 7
Bankovní spojení: ČSOB a. s., Hradec Králové
číslo účtu: 162 705 919/0300
IBAN: CZ07 0300 0000 0001 6270 5919
BIC: CEKOCZPP
Kontaktní adresa:
Jana Kudrnáčová, Rosnice 19, 503 12 Všestary

VARIABILNÍ SYMBOLY PLATEB:

členský příspěvek	číslo členského průkazu	
svod		02
bonitace		03
krycí list		04
inzerce		05
dotace		06
dar		07
propagační předměty		08
výstavy	číslo mobilního telefonu	
kontrola vrhu		10
členský příspěvek zahraničního člena		11

ČLENOVÉ VÝBORU

PŘEDSEDA:
Jana Kudrnáčová, Rosnice 19,
503 12 Všestary
E-mail: bryvilsar@seznam.cz,
tel.: 603 511 040

MÍSTOPŘEDSEDA, JEDNATEL A REFERENT PRO VÝSTAVY:

Karel Peroutka, Letiny 5,
336 01 Blovice
E-mail: KarlosPeroutka@seznam.cz,
tel.: 605 716 618

HLAVNÍ PORADCE CHOVU:

Ivana Soldánová, Dobrochov 84,
798 07 Brodek u Prostějova
E-mail: IvaSold@seznam.cz,
tel.: 582 360 723, 728 109 962

POKLADNÍ:

Adrijana Vildová, Malé Březno 124,
400 02 Ústí nad Labem
E-mail: kpchppokladni@seznam.cz,
tel.: 721 170 287

REFERENT PRO VÝCVIK:

Karel Vild, Malé Březno 124,
400 02 Ústí nad Labem
E-mail: vild.karel@seznam.cz,
tel.: 728 438 928

REFERENT PRO WEBOVÉ STRÁNKY, SVODY A BONITACE:

Zdeňka Štěpánová, Podhora 14,
294 13 Mohelnice nad Jizerou
E-mail: zdenka.stepanova@post.cz,
tel.: 732 933 402

ČLEN VÝBORU:

Kateřina Mohapelová, Javorník 222E,
257 22 Čtyřkoly
E-mail: klub.chp@seznam.cz,
tel. 608 964 349

ČLENOVÉ REVIZNÍ KOMISE

PŘEDSEDA:
Lucie Majerová, Nová 927,
696 11 Mutěnice
E-mail: lucka.maja@post.cz,
tel.: 776 650 709

ČLENOVÉ:

Martina Vorlíčková, Lužany 9,
507 06 Lužany, okr. Jičín
E-mail: martinavorlickova@seznam.cz,
tel. 776 722 164

Lenka Frydrychová, Plhov 53,
506 01 Jičín
E-mail: frydrychova.plhov@seznam.cz,
tel. 731 085 680

PORADCI CHOVU KPCHP

HLAVNÍ PORADCE CHOVU:

Ivana Soldánová, kontakty viz výše

STŘEDOČESKÝ KRAJ A PRAHA:

Zdeňka Štěpánová, kontakty viz referent pro webové stránky, svody a bonitace

JIHOČESKÝ KRAJ A VYSOČINA:

Lenka Fejerová, Dolní Stropnice 72E,
374 01 Trhové Sviny
E-mail: zgipova@seznam.cz,
tel.: 607 572 758

KRÁLOVÉHRADECKÝ KRAJ:

Jana Kudrnáčová, kontakty viz předseda výboru

PARDUBICKÝ KRAJ:

Lenka Metelková, Palackého 60,
533 03 Dašice
E-mail: chp.klub@seznam.cz,
tel.: 724 745 463

LIBERECKÝ A ÚSTECKÝ KRAJ:

Adrijana Vildová, kontakty viz pokladní

KARLOVARSKÝ A PLZEŇSKÝ KRAJ:

Karel Peroutka, kontakty viz místopředseda výboru

OLOMOUCKÝ A MORAVSKOSLEZSKÝ KRAJ:

Yveta Kaňoková, Kuničky u Bašky 182,
739 01 Baška
E-mail: chp.daraskar@seznam.cz,
tel.: 558 649 672, 603 533 389

JIHOMORAVSKÝ A ZLÍNSKÝ KRAJ:

Ivana Soldánová, kontakty viz výše

VÝCVIKOVÁ KOMISE

Karel Vild, kontakty viz poradce pro výcvik
Helena Pšeničková
Iva Jašíčková
Lucie Majerová
Jana Maierová

PROPAGAČNÍ KOMISE

Kateřina Mohapelová, Zdeňka Koubíková,
Dana Prudká

DŮLEŽITÉ ADRESY:

ČESKÝ KYNOLÓGICKÝ SVAZ (ČKS)

U Pergamenky 3, 170 00 Praha 7- Holešovice
tel.: 266 722 224

- zde žádáte o zaregistrování chovného jedince (po absolvování bonitace)
 - zde chovatelé žádají o zápisová čísla pro štěňata (viz tiskopis Hlášení vrhu)
 - zde vyhotovují průkazy původu pro štěňata
 - zde vyhotovují exportní průkazy původu
- Na tuto adresu také zašlete doklady k doplnění evidence – v případě, že u chovného jedince získáte další výstavní ocenění nebo od původní registrace absolvujete zkoušku z výkonu.

ČESKOMORAVSKÁ KYNOLÓGICKÁ UNIE (ČMKU)

Maškova 3, 182 53 Praha 8
tel.: 234 221 371, e-mail: cmku@cmku.cz

- zde přiznávají tituly šampionů
- zde vyřizují přiznání chráněného názvu chovatelské stanice

Zápis z výborové schůze 14.10. 2017 Jedovnice

Přítomni : Kudrnáčová, Mohapelová, Peroutka, Soldánová, Štěpánová, Vildová
 Revizní komise: Frydrychová, Majerová, Vorlíčková
 Omluven: K. Vild

- výsledky svodů nezveřejňovat průběžně – v č.1. uveřejnit přehled svodů po plemenících za celý rok
 - výsledky bonitací průběžně a v č.1. celkový přehled po plemenících
 - nezveřejňovat podrobné výsledky klubových výstav – pouze zpráva

- web – nechat firmou zhotovit návrh nového vzhledu
 - výměna fotek – připomenout stávající pravidla
 - nové funkce , přehledy, statistiky na webu – úkol všichni

1. Rozdělení funkcí ve výboru

– zůstává beze změn, místo S. Jančové náplň práce přebírá K. Mohapelová (má propagační komisi + klubový zpravodaj).

Předseda revizní komise : Lucie Majerová

2. Kontrola úkolů

Dle usnesení VČS :

- uveřejnit na webu info o chybném vyhodnocení laboratoře - Štěpánová
 - do zpravodaje č. 3 uvést přehled všech testovaných jedinců s výsledky a laboratoří – Soldánová, Štěpánová
 - podat návrh na rozšíření zkoušek pro třídu pracovní – Kudrnáčová
 - info o úpravě poplatků – zpravodaj, web – Peroutka + poradci chovu kontrolovat od 1.1.2018 správnou výši zaplacených poplatků

3. Svody a bonitace první pololetí 2018

25.3. svod - Újezd nad Lesy

15.4. bonitace – HK, Stříbrný rybník

28.4. svod – ATC Morava – Mohelnice

4. Různé

- do konce října určit místo konání týdenní akce
 - ve výstavním katalogu uvádět u tř. pracovní nejvyšší složenou zkoušku – Peroutka
 - Jsou hotové překlady svodové a bonitační karty
 - zhotovit tiskopis žádosti o klubový příspěvek pro pořádání akcí – Vildová do konce října
 - zhotovit přehled aktuálních poplatků a směrnici k jejich proplácení - Vildová
 - zjistit možnosti tisku výstavních posudků – Kudrnáčová, Peroutka
 - J.Kudrnáčová zjistí cenové kalkulace od reklamní agentury (dodali vzorky – mikiny, deky, stahovací batůžky, vesty...). Nutno mít k dispozici propagační věci vhodné jako dárky pro rozhodčí aj.
 - zpravodaj – zjistit cenové nabídky (barevnost, grafika) – Mohapelová

Zapsala: I. Soldánová



NOVĚ je počet zkoušek pro oprávnění zařazení psů do třídy pracovní po úroveň národních výstav rozšířen o:

Zkoušky do pracovní třídy

Zkoušky pracovní (KJ ČR Brno)	HWT	Traditional style
Národní zkušební řád (ČKS/MSKS)	ZPS1	Zk. psa stopaře 1.st.
	ZPO1	Zk. psa obránáře 1. st.
Národní zkušební řád pro záchranářské psy (SZBK ČR)	ZZP1	Zk. záchranných prací 1. st.
	ZLP1	Zk. lavinových prací 1. st.
	ZVP1	Zk. vodních prací 1. st.
	ZTV1	Zk. terénního vyhledávání 1. st.
	ZZS1	Zk. záchranného stopování 1. st.
	ZZP-C	Zk. záchranných prací Cadaver
	ZLP-C	Zk. lavinových prací Cadaver
ZTV-C	Zk. terénního vyhledávání Cadaver	
Mezinárodní zkušební řád IPO-R	RH-F A	Zk. záchr. psa stopaře
	RH-FL A	Zk. záchr. psa v plošném vyhledávání
	RH-T A	Zk. záchr. psa ve vyhledávání v sutinách
	RH-L A	Zk. záchr. psa lavináře
	RH-W A	Zk. záchr. psa ve vodním vyhledávání

Přehled vyšetření chodských psů dle laboratoří

Laboratoř	DM celkem	DM n/n	DM a/n	DM a/a	Lokus celkem	Lokus D/D	Lokus D/d
Antagene	1		1				
Genrex	87	59	25	3	38	38	
Genomia	1	1			5	4	1
Laboklin	25	15	8	2	1	1	
Slovgen	36	17	17	2	10	9	1
Vetascien	25	17	6	2			
celkem	175	109	57	9	54	52	2

Laboratoř	RYR1 T/T	gen. profil	DWARF N/N	MH T/T	MDR 1 N/N
Genrex	5	3	1	1	
Laboklin					2
Slovgen			2	1	

Novela veterinárního zákona

Dne 1.11.2017 nabývá účinnosti novela zákona č. 166/1999 Sb. V této novele je stanovena povinnost hlášení chovu z důvodu dalšího boje proti tzv. množírám. Povinnost se vztahuje na majitele 5 a více fen starších 12 měsíců.

Bližší informace naleznete

<https://www.svscr.cz/zdravi-zvirat/informace-k-novele-veterinarniho-zakona-chov-psu-a-utulky/oznamovaci-povinnost-chovatelu-peti-a-vice-fen/>



Amanda Prácheňský poklad a Urranus Daraskár



Aisha Moravský zázrak a Airin Porta Moravia

INFORMACE z FCI General Assembly 6.-7.11.2017 SRN, Lipsko

Generální zasedání FCI při Světové výstavě psů v Lipsku mělo k projednání mnoho bodů. Přítomno bylo ze 72 řádných členů FCI 68 členů. Mezi hlavní body jednání patřilo schválení minulého zápisu z Milána, téma přípravy nových stanov, informace ohledně financí a volby.

Na prezidenta FCI byl jediný kandidát, a to stávající prezident **Mr. Rafael de Santiago. Byl zvolen na 2 roky.**

Tři stávající členové předsednictva (T. Jakkel/Hu, G. Jipping/NL, C. Molinari/PT) byli znovuzvoleni na další 4 roky. Dále probíhaly volby do dílčích komisí, **kde je pro naši českou kynologii velmi dobré a hlavně obrovský úspěch, že do Vědecké komise FCI byla zvolena naše kandidátka – Veronika Kučerová-Chrpová (na 4 roky).**

Dále byly podány zprávy z komisí, žádosti o řádné a přidružené členství. **Byla uznána 4 plemena:** Russkiy Toy (352), Cimarrón Uruguayo (353), Gończy Polski (354), Tornjak (355).

(jedná se o definitivní uznání prozatímně uznaných plemen. Projednávání žádostí o prozatímní uznání plemen nebylo na programu generálního zasedání v Lipsku).

Dále byly podávány návrhy národních organizací na vznik nových komisí. **Schváleny byly komise : „CaniCross“ a „Turnierhundsport“, „Rally Obedience“, komise pro „Grooming“.**

V závěru zasedání probíhalo hlasování o místě konání Světové výstavy psů pro rok 2021. Kandidovalo Irsko a Česká republika. Probíhaly jednotlivé prezentace. S výsledkem 27:36 bylo odhlasováno, že **jednání FCI GA a Světovou výstavu psů pro rok 2021 uspořádá Česká republika !!! Opět obrovský úspěch české kynologie.**

Kudrnáčová Jana

29. - 31. 8. 2021
Generální zasedání FCI

1. 9. 2021
Mezinárodní výstava

2. - 5. 9. 2021
Světová výstava



Informace předsedy klubu :

• V pondělí 20. listopadu 2017 se uskutečnilo v Pražském výstavním areálu PVA EXPO jednání Pléna ČKS.

Proběhla kontrola plnění usnesení od r. 2016, zprávy jednotlivých orgánů, informace z dotační komise, návrh rozpočtu, zprávy z komisí ČKS, informace z krajských organizací a kolektivních členů, vyhodnocení sportovní sezóny, informace o členské základně a MVP Praha 2017. Mimo jiné byla podána informace, že od 25. 5. 2018 vyjde v platnost „novela zákona v návaznosti na pokyny EU, a to povinnost pro subjekty ohledně nových pravidel pro správce údajů“. Toto se dotkne kynologických spolků i jiných organizací v návaznosti na uveřejňované webové stránky a jiné tiskoviny s ohledem na zákon o ochraně osobních údajů. Budou rozšířeny povinnosti, včetně uveřejňování fotografií a videí apod. Vše bude v dostatečném předstihu zpracováno pro naše organizace a z ČMKU budou podány pokyny pro jednotlivé členy.

Jedna povzbuzující informace pro náš klub, která je motivující do další naší práce je to, že Klub přátel chodského psa, z.s. se řadí počtem svých členů již na 2. místo kolektivních členů ČKS (Klub chovatelů německých ovčáků – 1486 členů, Klub přátel chodského psa – 656 členů, Boxer klub ČR – 621 členů, Klub chovatelů kníračů – 558 členů ostatní kluby mají podstatně menší členskou základnu). Co se týče počtu zápisu štěňat za rok jsme na 4.místě (první je KCHNO, potom York. teriér, knírači a chodský pes, za námi boxeři atd.)

• Na zasedání P ČMKU dne 15.11.2017 v Praze byla schválena žádost našeho klubu na úpravu směrnice pro vydávání pracovních certifikátů (rozšíření počtu zkoušek pro oprávnění zařazení psů do třídy pracovní, po úroveň národních výstav). Jde o doplnění zkoušek : HWT, ZPS1, ZPO1, ZP1, ZLP1, ZVP1, ZTV1, ZS1, ZP-C, ZLP-C, ZTV-C, RH-FA, RH-FLA, RH-TA, RH-LA, RH-WA s účinností od 1.1.2018.

• Jen krátké vysvětlení na otázky, proč nemohl být náš chodský pes vystavován na MV v Lipsku při Světové výstavě a Pražský krysařík (Prager Rattler) ano. Pravdou je, že ČMKU psalo žádost o možnost předvedení chodského psa, která byla však zamítnuta. Jde o to, že Pražský krysařík je prostřednictvím „německého klubu málopočetných plemen“ zapisován pod VDH– Verband Deutscher Kleinhundzüchter e.u. Kdyby se majitelům chodských psů v Německu podařilo docílit zařazení chodského psa do výše uvedeného klubu pod VDH, byly by nám dveře otevřeny i na jejich FCI akce.

Kudrnáčová Jana



Achim z Podbrdského kraje a Cookie Rosa white

Speciální výstava chodských psů - Jedovnice

14.10.2017

Posuzovali: psi: Řehánek Petr
feny: Metelková Lenka

TŘÍDA	PES	FENA
štěňat	3	5
dorostu	6	7
mladých	6	7
mezitřída	6	7
otevřená	14	11
mimo konkurenci	2	1
pracovní	3	
vítězů	5	3
veteránů	2	4
celkem: 92	47	45

Nejlepší štěně



Cherisa Vigilo

Nejlepší pracovní pes

BOB, Vítěz speciální výstavy



Grand Ch., Ch., JCh. Randy Krosandra



Ch., Grand Ch. Chester z Dašického zátiší

BOS, Vítěz speciální výstavy

BOV



JCh., Ch. Aisha Moravský zázrak



Grand Ch., Ch., VCh. Olivie z Gipova

Nejlepší dorost

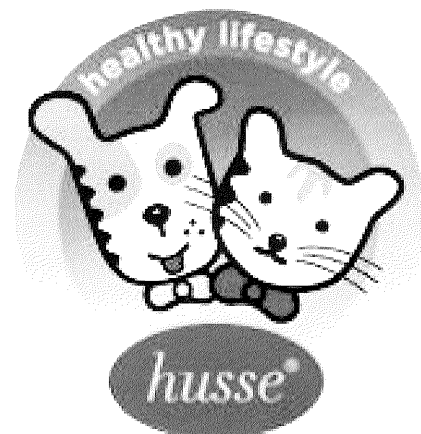


Eudeamon z Konické skály

BOJ



Anthony z Panských vrchů



Dareus Rex Fidelis et Fortis



Eyko Valaimdar



Grüner Bryvilsar



Cesareus z Mukova

Akce klubu na první pololetí 2018:

- 25.3. svod - Újezd nad Lesy (Praha 9)
- 14.4. Speciální výstava Hradec Králové, Stříbrný rybník
- 15.4. bonitace – Hradec Králové, Stříbrný rybník
- 28.4. svod – ATC Morava, Mohelnice
- 27.7. – 5.8. – Týdenní akce KPCHP, kemp Zelené údolí
- 28.7. – Klubová výstava „Memoriál ing.Findejse“
- 29.7. - Bonitace a členská schůze

Propozice a veškeré informace k jednotlivým akcím budou včas uvedeny na stránkách klubu

Klub přátel chodského psa
vás srdečně zve na
SVOD DOROSTU chodských psů

- 1) dne 25. března 2018 v ZKO Újezd nad Lesy (Praha 9)
Uzávěrka přihlášek: 25. února 2018

- 2) dne 28. dubna 2018 v ATC Morava Mohelnice
Uzávěrka přihlášek: 28. března 2018

Program:

přejímka 8.30 – 9.00 hodin
zahájení posuzování v 9.00 hodin

!!! Kompletní informace (forma přihlašování na svod, propozice - podmínky, všeobecná ustanovení aj.) najdete na webových stránkách klubu - www.kpchp.org



Cara Bardot Chodák

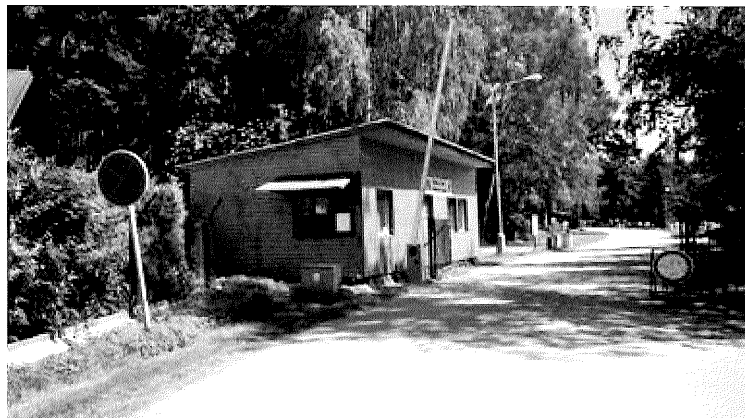
Klub přátel chodského psa
vás srdečně zve na akci:
**Speciální výstava chodských psů ,
která se koná dne 14. dubna 2018
v kempu Stříbrný rybník Hradec Králové.**

Delegovaní rozhodčí : PSI – pan Antonín Karban,
FENY – paní Radana Marešová

Uzávěrka přihlášek : 14.3.2018

Přejímka : 9.00 až 9.45 hod, od 10.00 hod zahájení posuzování
Případné požadavky na ubytování si každý zajišťuje sám
(info v propozicích na výstavu na www.kpchp.org).

!!! Kompletní informace (forma přihlašování na výstavu, propozice - zadávané tituly, soutěže, všeobecná ustanovení aj.) najdete na webových stránkách klubu - www.kpchp.org



Klub přátel chodského psa
vás srdečně zve na
BONITACI chodských psů

dne 15. dubna 2018 v Hradci Králové – Stříbrný Rybník

Uzávěrka přihlášek: 15. března 2018

Program:

přejímka 8.30 – 9.00 hodin
zahájení posuzování v 9.00 hodin

!!! Kompletní informace (forma přihlašování na svod, propozice - podmínky, všeobecná ustanovení aj.) najdete na webových stránkách klubu - www.kpchp.org

Týdenní akce Klubu přátel chodského psa, z.s.

v termínu od 27.7. – 5.8.2018

Místo konání : Kemp Zelené údolí

(adresa: Loveč 15, 507 45 Mladějov)

www.kempzeleneudoli.cz



Bude požadována úhrada zálohy na ubytování

Kemp ZELENÉ ÚDOLÍ leží v obci Mladějov v Čechách, 5 km od města Sobotka, s výhledem na Trosky, v srdci Českého ráje. V údolí, které obklopují lesy. Kemp nabízí soukromí a je situován vhodně pro naši skupinu. V areálu jsou dva bazény (psům koupání v bazénech zakázáno ☺), pravým okrajem kempu protéká potok a v blízkém okolí je několik rybníků. Ubytovací kapacity jsou výborné (chatky s různými počty lůžek, jak pro jednotlivce nebo dvě osoby, tak i pro vícečlenné rodiny či kolektivy. Většina chatek má své sociální zařízení (sruby, apartmány společné – typ dvouchatek). V letošním roce prošel kemp renovací. Všechny chatky mají nové stylové dřevěné postele, stoly a ve většině je nově položené lino. Přes zimu proběhne renovace sociálního zařízení a na jaře 2018 bude vylepšeno dětské hřiště a upravena budova u bazénů, kde bude nová kuchyňka a lednice pro ubytované. Také se plánují párty stany k dvoulůžkovým malým chatkám.

Je možnost objednání stravování (polopenze, plná penze) a také je v hlavní budově restaurace, kde je denně vařeno několik jídel. Společné posezení je možné v jídelně nebo restauraci a případně na venkovních terasách.

DŮLEŽITÉ INFORMACE pro zájemce o naši týdenní klubovou akci. Každý si rezervaci ubytování (příp.stravování) zajišťuje sám. Naše skupina je zproštěna poplatku za psa. **Areál je do konce února 2018 rezervován výhradně pro naše členy.** Po tomto termínu budou případná volná místa (lůžka) uvolněna pro ostatní zájemce o ubytování. **Přednost na rezervaci ubytování mají zájemci, kteří budou požadovat ubytování na celý týden !!!**

Je smluvně dohodnuto, že budeme zproštěni od poplatků za psy. Příjezd autem je do středu kempu – k recepci. Chatky jsou situovány ve svahu, proto po vybalení a ubytování bude vhodné auto přejet asi 100 m k centrálnímu parkovišti u vjezdu do areálu (nebylo by dobré, aby byla auta parkována různě po kempu). V areálu jsou pingpongové stoly, volejbalové hřiště, ohniště... Výstava a bonitace bude probíhat na louce navazující na areál kempu (místo určené pro stanování), členská schůze bude v jídelně.



Při rezervacích budou upřednostňováni zájemci o ubytování na celý týden (akce je od pátku do neděle násl. týdne – 9 nocí). Proto žádáme zájemce pouze o víkendová ubytování, aby volili ubytování ve stanech nebo v okolních kempech.

Průběžné informace o stavu obsazenosti kempu budou na našem webu

Program týdenní akce 2018 :

- Pátek 27.7. - příjezd (ubytování)
- Sobota 28.7. – Klubová výstava CHP „Memoriál ing.Findejse“
- Neděle 29.7. – **Bonitace** a od 14 hod **Členská schůze**
- V rámci týdenního pobytu si každý může užít dovolené dle svých představ. Jistě budou pořádány i společné výlety, společná večerní posezení u táboráku, nějaká ta sportovní klání (v areálu je hřiště pro volejbal, nohejbal, pingpongové stoly.....). Plánovány jsou přednášky či besedy (výcvik, chov, veterina....) s ohledem na počet a zájem účastníků akce během týdne. Průběžně budou podrobnější informace k týdenní akci uveřejňovány na webu klubu (www.kpchp.org)
- Sobota 4.8. –
- Neděle 5.8. – ukončení akce, odjezd domů...

Pro účastníky výstavy v sobotu 28.7.2018 (Memoriál ing. Findejse) bude v propozicích uvedena informace, že **vystavovatelé, kteří nebudou ubytováni v kempu po dobu naší týdenní akce budou parkovat svá auta na náměstí v Mladějově.** Bude to dohodnuto s obecním úřadem a vzdálenost do kempu je pouze 500 m

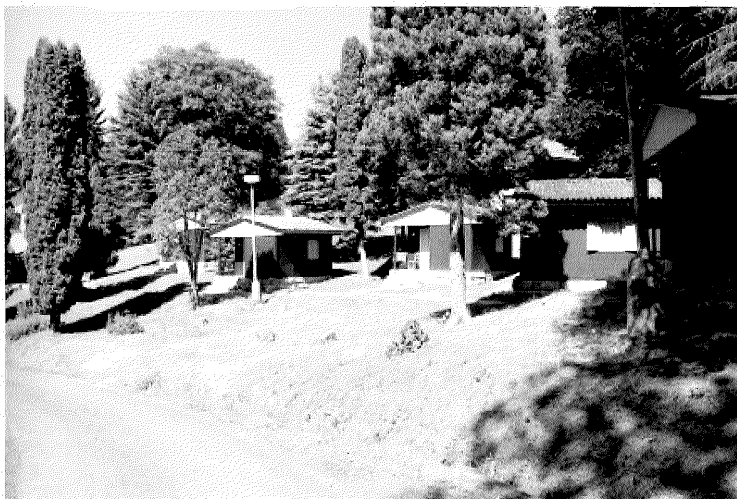
Klub přátel chodského psa
 vás srdečně zve na akci:
**Klubová výstava CHP –
 „Memoriál ing. Findejse“,
 která se koná dne 28.7. 2018
 v kempu Zelené údolí, Mladějov**

Delegovaní rozhodčí : PSI – paní Lenka Frnčová
 FENY – pan Miroslav Václavík

Uzávěrka přihlášek : 28.6.2018

Přejímka : 9.00 až 9.45 hod, od 10.00 hod zahájení posuzování
 Případné požadavky na ubytování si každý zajišťuje sám
 (info v propozicích na výstavu na www.kpchp.org).

**!!! Kompletní informace (forma přihlašování na výstavu, propozice
 - zadávané tituly, soutěže, všeobecná ustanovení aj.) najdete na
 webových stránkách klubu - www.kpchp.org**



Cactus Amans Kynos



Crash z Chrámeckých vinic



Bady Akacia Hill

O Kozinův pohár 2017

Letos jsme na oblíbený závod přijeli do Lovosic. V pátek odpoledne mírně potrénoval a okouknout terén i soupeře. Počasí byl odporné, lilo a lilo. Přes noc se našťěstí vypršelo a v sobotu ráno to vypadalo dobře. Pořadí nás losovalo dvanáct, nejvíce v kategorii A – 6, nejméně v B – 2 a 4 v nejvyšší kategorii C. Posuzovat přijela p. rozhodčí Jitka Jozová.

Stopovalo se v ideálních podmínkách na vlhké trávě v bezvětří. Možná proto, že byly stopy tak lehké, někteří psi (ten můj) trochu lajdali a zbytečně ztráceli body. Cessy i Centaurus si nic takového nedovolili a hned se dostali do čela tabulky.

Kategorie A soutěžila podle poslušnosti ZZO a pejskům se dařilo různě. Některý předstíral, že neslyší přivolání, jiný mizel s aportem, třetí si musel jít označit strom nebo vymyslet jinou lumpárnu. Nakonec nejvíc bodů – shodných 55 – posbírala Růžena Kopecká s Balů z Chrámeckých vinic a Monika Mašitová s Baylie Enriel. O vítězi rozhodl lepší aport

a Balů si vybojoval svůj první pohár. Na třetí místo dosáhla Katka Mohapelová s Mon Cheri z Malého údolí. Chrámeckých vinic a Monika Mašitová s Baylie Enriel. O vítězi rozhodl lepší aport a Balů si vybojoval svůj první pohár. Na třetí místo dosáhla Katka Mohapelová s Mon Cheri z Malého údolí. Kategorie B závodila podle pravidel ZM. Zuzka Pěčková s Randy Krossandra si vybrala obranu, Zuzka Vaničková s Priberry Bryvilsár zvolila stopu. Poslušnost cvičili oba psi a šlo jim to velice dobře. Díky lepším bodům na obraně zkušený Randy vyhrál, Priberry získal druhé místo.

V nejvyšší kategorii C už jsme museli předvést všechny disciplíny podle ZVV 1.

Vyzrállost psovodů i psů byla na poslušnostech znát, přece jen už mají něco za sebou. Rozhodčí nám však nic neodpustila a hodnotila všechny velmi přísně, takže bodíky litaly a nebylo rozhodnuto.

Na obranách ti mladší psi „plavali“ mezi maketami při revíru a jejich následný boj s figurantem nebyl moc přesvědčivý. Všichni jsme

byli zvědaví, jak to nakonec dopadne mezi zkušenými matadory Hankou Vymazalovou a Zuzkou Pěčkovou, jejichž choďáči předvedli suverénní průzkum terénu, vyštěkání i zadržení figuranta se skvělou ovladatelností. Po celkovém součtu o 3 body letos vyhrála Hanka Vymazalová s Cessy z Melechovské stráně, Centaurus Fidelis et Fortis Zuzky Pěčkové byl druhý a Dasir Zejeriss Hany Mezlíkové třetí. Radost jsme měli všichni. Co na závěr – poděkování lovosickým za uspořádání závodu, jmenovitě Heleně Pšeničkové a Karlu Vildovi za jejich podporu a dobrou náladu a samozřejmě za pohodlné zázemí a výborné pochoštění. Poděkování paní rozhodčí Jitce Jozové, která byla přísná a nekompromisní, ale na všechny stejně a spravedlivě. Své hodnocení vždy před závodníky odůvodnila a často přidala i radu, co dělat jinak.

A poděkování všem závodníkům za přátelskou atmosféru, humor a nadhled.

Za rok na viděnou.

Hana Mejzlíková - Dasir Zejeriss

ARION®

Aptus®



kategorie A



kategorie B



kategorie C



Cessy z Melechovské stráně

O Kozinův pohár-Výsledky 2017

Kategorie A ZZO

Jméno psa	Jméno psovoda	Přivolání	Ovlada- telnost	Sedni Lehni	Odložení za pochodu v leže	Aport	Dloho- dobé odložení	Celkem	Pořadí
Mon Cheri z Malého údolí	Kateřina Mohapelová	9	10	10	10	2	9	50	3
Baff Rosa white	Tereza Mohapelová	6	6	4	7	0	0	23	5
Isabel z Dašického zátiší	Irena Kopřivová	8	7	10	8	7	10	50	4
Baylie Enriel	Monika Mašitová	10	8	10	9	8	10	55	2
Chlupáč Argo Bryvilsár	Lucie Ježková							0	6
Balú z Chrámeckých Vinic	Růžena Kopecká	10	7	10	8	10	10	55	1

Kategorie B ZM

Jméno psa	Jméno psovoda	Stopa / obrana	Přivolání psa	Ovlada- telnost	Sedni, lehni, vstaň	Aport	Odložení	Celkem	Pořadí	
Priberry Bryvilsár	Zuzana Vaničková	s	37	8	9	10	8	10	82	2
Randy Krosandra	Zuzana Péčková	0	48	10	9	10	7	10	94	1

Kategorie C ZVV1

Jméno psa	Jméno psovoda	Stopa	Posluš- nost	Obrana	Celkem	Pořadí
Dasir Zejeriss	Hana Mejzlíková	71	84	66	221	3
Grim od Malého kosiře	Jan Hlaváč	43	69	0	112	4
Cessy z Melechovské stráně	Hana Vymazalová	97	93	86	276	1
Centaurus Fidelis et Fortis	Zuzana Péčková	93	98	82	273	2

Jak se nám líbilo na sranda závodech Levou zadní 2017

Máme čtrnáctiměsíčního chodáka Daerona Voronda Nildo, pro kterého chci co nejvíce kontaktů s ostatními psy a také jej zabavit různými aktivitami, proto jsem velice rád přijal pozvání na 8. ročník sranda závodů Levou zadní, které se konaly 5.11.2017 na cvičáku ZKO Pyšely.

Měli jsme to z Pardubic skoro 2 hodiny autem, a tak jsme museli vyjet včas. Když jsme dorazili na místo konání, osobně jsem tam neznal nikoho, což však není žádný problém, protože tu vlastně ani nejde o mně, ale o našeho psa. A tomu se na místě převelice líbilo.

Po prezentaci u pořadatelky Marušky Trauškeové jsme si vylosovali čísla a šlo se na věc, tedy na jednotlivé disciplíny. Těch bylo celkem devět. A rozhodně nešlo jen o sportovní výkon či rychlost. Čas se sice také měřil, ale v některých disciplínách to záleželo spíše více na šikovnosti pánečka, v jiných zase pak více na pejskovi a jeho poslušnosti.

Cvičení s naším Daerone bylo trochu obtížnější, neboť se mu tam velice zalíbila jedna fenka a byl z ní celkem dost „hotový“ (on to tak má skoro na každé podobné větší akci).

Takže když jsme např. házeli frisbee, tak mně pesan uprostřed cvičení za onou fenkou utekl a více jsem jej v této disciplíně nezajímalo. Pamlsky jej také nezajímaly, asi byla chyba vůbec mu dát ráno před odjezdem žrádlo ☺. Nu, bral jsem to tedy jako sranda závod (jinak to ani nešlo), vlastní nešikovnosti jsem se zasmál, šikovný výkon soupeřů jsme naopak vždy ocenili potleskem a pokud se někomu třeba zrovna nedařilo (podobně jako nám dvěma), tak jsme jej hlasitě povzbuzovali. Legrace tam bylo každopádně dost, smích byl častý ☺.

Skončili jsme na děleném 14.-16. místě. Překvapila mně tam skvělá štěňátka, z nichž dokonce tři měsíční fenka skončila těsně pod stupni vítězů na děleném 4.-5. místě a nechala tak za sebou řadu dospělých psů! Takže je vidět, že šanci nejen se pobavit, ale dokonce i získat pěkné umístění mají všichni majitelé psů, nejen těch zkušených.

Parádně nám vyšlo počasí, svítilo sluníčko, vítr skoro žádný. Pokud někomu začalo být trochu zima, tak bylo možno jít dovnitř kantýny a dát si tam na zahřátí nejen čaj či kávu, ale i výbornou polévku či párek. A osladit si život dokonce i dvěma různými domácími buchtami. To vše za velice lidové ceny.

Poděkování patří organizátorům akce rodině Trauškeových a cvičáku ZKO Pyšely za umožnění konání akce. Díky, že děláte něco pro ostatní.



Celkově hodnotím akci jako velice povedenou, moc se nám tam líbilo. Pokud to bude možné, tak se rádi zúčastníme i příštího ročníku.

Doporučuji všem, kdo se rádi baví!

Vít Šafařík, Pardubice



Vítězové 2017

Moravské výcvikové dny s chodským psem

První výcvikový den jen pro chodské psy na Moravě se uskutečnil v únoru 2008 v areálu kynologického cvičiště Zlín – Mladcová (instruktoři: Pavla Ostrčilíková, Lucie Majerová, Marek Ostrčilík – figurant). Po delší odmlce na něj v listopadu 2011 navázal výcvikový den v Holešově (instruktoři: Hana Bránková, Eva Sucháčková, Eva Sloupská, Helena Čuřillová, Radek Mráček – figurant, Dominik Bránka – figurant).

Od roku 2016 jsou již výcvikové dny pořádány pod záštitou a s finanční podporou Klubu přátel chodského psa.

V září 2016 proběhl výcvikový den v Holešově (instruktoři: Zuzana Péčková, Helena Čuřillová, Martina Mrňová, Radek Mráček – figurant).

V roce 2017 se podařilo, ve spolupráci s Kynologickým klubem Loukov, uskutečnit dva výcvikové dny. V květnu se zde cvičilo pod vedením Zuzky Péčkové a Radka Mráčka a na dotazy účastníků z oblasti výcviku ochotně odpovídala členka výcvikové komise KPCHP Lucie Majerová. Pro podzimní výcvik rozšířila řady instruktorů Eva Sloupská. Na základě velkého počtu zájemců o výcvik se k instruktorům ještě připojila Ivona Pyšková a Hana Vymazalová.

Od roku 2016 výcvikové dny připravuje dvojice zkušených instruktorů: Zuzana Péčková (stopy, poslušnost, příprava na bonitaci) a Radek Mráček (stopy, poslušnost, obrana). Jejich práce nezačíná v den výcviku na cvičební ploše, ale mnohem dříve - přípravou časového harmonogramu výcvikového dne. Protože se pracuje převážně s mladými psy, kteří s výcvikem teprve začínají, je potřeba výcvik zorganizovat tak, aby si všichni psi stihli mezi jednotlivými cvičebními bloky dostatečně odpočinout, ale současně výcvik probíhal plynule a bez zbytečných časových prodlev a jednotlivé skupiny se na stopovací a cvičební ploše navzájem nerušily při práci. K tomu, aby vše fungovalo tak jak má, je potřeba mít dobré zázemí – vhodný areál a ochotné pomocníky. Pro rok 2017 jsme toto zázemí našli v Loukově. Na velkou cvičební plochu zde navazují rozlehlé travnaté plochy na stopy; vše v docházkové vzdálenosti od parkovací plochy (poloha a rozloha areálu umožňuje příjezd autem a parkování přímo v areálu). Bezvadná je i spolupráce s členy KK Loukov, kteří se ochotně podíleli na přípravě a bezproblémovém průběhu obou výcvikových dnů. Rádi bychom i do budoucna pokračovali nejen ve spolupráci s KK Loukov, ale také ve

vyzkoušeném „modelu“ jednodenního výcvikového dne (vždy na jaře a na podzim), který je vhodný zejména pro začátečníky. Zkušenosti z výcvikového dne v Holešově i z výcvikových dnů v Loukově totiž ukazují, že o tento druh výcviku mají zájem zejména začátečníci: z celkového počtu 54 psů, kteří se zúčastnili v roce 2017 výcviku v Loukově, bylo 38 psů (i psůvodů) začátečníků; v roce 2016 (v Holešově) to bylo 12 psů začátečníků z 16ti zúčastněných.

Těší nás, že se zvyšuje jak počet zájemců o výcvik, tak i počet zájemců o přípravu na bonitaci, při níž majitelé psů získají nejen informace o průběhu bonitace a o vhodné výstroji psa na bonitaci (obojek a vodítko), ale zejména mají příležitost vyzkoušet si podstatnou část bonitace tzv. „nanečisto“. V roce 2016 projevili zájem o přípravu na bonitaci 4 majitelé chodského psa; v roce 2017 už bylo zájemců celkem 14 (6 na jarním výcvikovém dnu a 8 na podzimním).

Za organizační tým: Iveta Mráčková



Chodský pes a SCENT DETECTION v Kanadě (Kanadská verze noseworku)

Arrizanna Nesarri Gala je pětiletá fenka Chodského psa, kterou jsme si přivezli do Kanady, když jí bylo 8 týdnů. Když Zanně byly tři roky, začaly jsme se spolu věnovat sportu, SCENT DETECTION. Zanna tento sport miluje a opravdu v tom vyniká.

Zde v Kanadě se hledají tři esenciální oleje - borovice, tymián a wintergreen. Po několika měsících jsme vyrazily na první zkoušky pro začátečníky (novice). Zanna prošla všechny tři kategorie na výbornou a dostala tzv. „Special“ titul. To znamená, že prošla všechny tři kategorie za jeden den.

Kategorie jsou: 1) Kontejner pátrání
2) Interiér pátrání
3) Exteriér pátrání

Zkoušky 1. stupně - Novice (začátečník)

A) Kontejner pátrání

Kontejnery jsou všechny stejné - plastové, které mají ve víku otvor. Pes hledá jen jeden pach, který vybere rozhodčí. Kontejnerů je 8, jeden má pach a jeden nějakou dobrůtku, či hračku (na rozptýlení psa) - to pes musí ignorovat. Když najde správný kontejner, pes musí psododovi dát vědět (sednout, lehnout, nebo zaštekát). Psodod zvedne ruku, aby dal rozhodčímu vědět, že to pes našel. V tomto stupni jsou kontejnery vždy uvnitř.



B) Interiér pátrání

Uvnitř budovy - např. tělocvična, hotelový pokoj, a pod. Pes hledá pouze jeden pach. Pach může být ukrytý kdekoli do max. výšky 2m (pro velké psy) a 1m (pro psy malé).

C) Exteriér pátrání

- 1) Vozidla (většinou auta)
- 2) Kdekoli venku, park, parkoviště a pod.



Zkoušky 2. stupně - Advanced (pokročilý)

A) Kontejner pátrání

10 kontejnerů, dva mají pachy a jeden něco na rozptýlení psa. Víka na kontejnerech jsou uzavřená. Kontejnery jsou uvnitř budovy.

B) Interiér pátrání

Dva pachy a místnost má hodně nábytku. Pach může být ukrytý kdekoli, i v uzavřených místech jako třeba skříňka.

C) Exteriér pátrání

Dva pachy, na více frekventovaných místech, plocha pátrání je větší, alespoň 10m. Nebo vozidla - může být cokoli, auta, motorky, kola, traktory, autobusy. V řadě jsou 3 vozidla, 2 mají ukryté pachy - pes musí najít přesně kde pach je ukrytý. Když Zanna dělala tuto zkoušku, pach byl ukrytý ve světle auta.

Zkoušky 3. stupně - Excellent (vynikající)

A) Kontejner pátrání

Pátrání může být v místnosti, nebo venku. 15 - 20 kontejnerů, dva pachy, jeden, nebo dva mají něco na rozptýlení. Některé kontejnery jsou na zemi, některé na židličkách, některé na stole... Kontejnery mohou být různé, úplně cokoli - kabelky, krabice, kufry, boty, prostě cokoli. Někteří rozhodčí mají opravdu nádhernou vynalézavost! Pes musí naznačit přesně kde pach je (např.: levý roh kufru).

B) Interiér pátrání

Tři místnosti, jedna je bez pachu, další dvě mají jeden až tři pachy. Psodod neví, která místnost je bez pachu a kolik pachů je ukryto v které místnosti. Místnosti jsou plné věcí, které psa rozptýlí, např.: veřejná kuchyně. Pes se musí na 100% soustředit a psodod musí svého psa znát natolik, že na něm pozná, že místnost nemá žádný pach, nebo má třeba ukrytý jen jeden. Přiznám, že při této zkoušce jsem se pořádně zapotila.

C) Exteriér pátrání

Může být obojí, vozidla i kdekoli venku. Hledají se tři pachy a plocha pátrání je nejméně 20m. Zanna má složené zkoušky 3. stupně, tedy Excellent. Všechny tři kategorie jsme zvládly za jeden den a Zanna dostala „Special Excellent“ titul! Na bodovací listinu napsala paní rozhodčí: „I LOVE THIS DOG“

Teď se Zannou začínáme cvičit na její championship.

Prodloužený víkend s chodským psem na ranči Esadera u Písku

Na přelomu září/října se na Ranči Esadera uskutečnil prodloužený víkend s chodským psem organizovaný panem Karlem Peroutkou. Ubytování bylo zajištěno v chatkách, které lemovaly prostorný travnatý plac. Ten mnozí ze zúčastněných využili k výcviku. V okolí kempu jsou krásné lesy, rybníky, louky. Pro psy i páníčky ideální prostředí. Není divu, že po celou dobu akce kemp pod nápoem přátel chodského psa praskal ve švech. ☺



Na akci byl naplánovaný nabitý program. A když psiska odpočívala, páníčci se školili.

Ve čtvrtek dopoledne se pořádal seminář na téma Jak na běh a koloběžku se psem, který doprovázela i praktická část. Mohli jsme si tak vyzkoušet pod dohledem zkušených instruktorů běh se psem, či "tandem" na koloběžce. Ochotně poradili a každému zvláště se snažili vysvětlit, co je pro jeho pejska nejlepší motivací a "jak na něj".

A musím říct, dali nám řádně do těla.

Večer proběhl seminář na téma Oční choroby u psů vedený MVDr. Martinou Mrňovou, taktéž členkou KPCHP a majitelkou CHS Aurinko. Na semináři jsme se dozvěděli vše o očních chorobách, jak je poznat a také rady, jak na drobná poranění očí a záněty očí u psů.

V pátek dopoledne se uskutečnil seminář Dogfrisbee vedený Lucií Schönovou, který taktéž doprovázela praktická část. Dogfrisbee, když se na to člověk kouká jako divák, se zdá být vcelku jednoduchým sportem. Lucka nás však vyvedla z omylu. Nejdříve nám ukázala, jaké povely jsou pro psa v tomto sportu důležité, jak ho motivovat, jak správně naučit skákat, aby si pes při dopadech neublížil atd. A pak se zaměřila na psovody. Ukázala nám tři způsoby házení diskem (přičemž pro mě jsou akceptovatelné maximálně dva ☺), a pak jsme si ve dvojicích zkoušeli samotné házení. A tehdy jsme pochopili, že to taková brnkačka není, velice často to na place vypadalo na kolektivní sport, nikoliv na házení ve dvojicích ☺.

Odpoledne se konal společný výlet do nedalekých Velkých Nepodřic na rozhlednu Velký Kamýk a k rybníku Stašov. Celkem asi 8km dlouhá trasa, které se dle mého odhadu zúčastnilo 30-40 (chodských) psů se svými páníčky. Pro obyvatele obce to byla vcelku nevídaná událost, kdy jim na náměstí zaparkovalo mraky aut a z nich vyběhali černí čtyřnožci, kteří nebrali konce ☺. V pátek večer proběhl seminář na téma stomatology u psů. Přednášejícím byla specialistka v oblasti stomatology u psů MVDr. Kateřina Slabá z kliniky ARVET. Seminář byl zaměřen na úrazy. Opět jsme se dozvěděli, jak postupovat při problémech se zuby. Milým překvapením byly dárky od sponzorů, které paní doktorka přivezla pro všechny účastníky. Dotazů bylo dost a paní doktorka trpělivě odpovídala na všechny položené dotazy. V sobotu se konal svod dorostu chodských psů, na kterém byla vcelku vysoká účast. Podívali jsme se na nová zvířátka, pomazlili si své odchovy a po obědě se vydali na další společnou procházku v okolí kempu. Psiska se unavila, přítomná štěňátka socializovala. V neděli byla bonitace a po ní se osazenstvo Esadery začalo rozjíždět do svých domovů.

Celkově bych akci shrnula jako velmi vydařenou, počasí bylo jako na objednávku. Program byl náročný, ale velmi užitečný pro všechny pejskaře, skvělá společnost i atmosféra. Co víc si přát. Je skvělé, že KPCHP takové akce pořádá. Na takovéto akci byla naše rodina poprvé a myslím, že za celou naši smečku můžu říct, že určitě ne naposledy. Tímto bych chtěla poděkovat organizátorům za perfektní prodloužený víkend.

text: Gabriela Pilařová
foto: Marcela Karenová



Dědičná oční onemocnění

Progresivní retinální atrofie

Dnes se budeme věnovat dědičným očním vadám (DOV), jejichž vyšetření je součástí zdravotního programu KPCHP – jako jedno z nepovinných vyšetření.

Ačkoli podle veterinárních záznamů, které máme k dispozici, u chodských psů tyto vady nejsou obvyklé, přesto pro chovatele a majitele tohoto krásného plemene může být užitečné mít o těchto onemocněních aspoň základní informace.

Dědičných očních vad existuje celá řada, většina laboratoří dnes nabízí genetické vyšetření těchto vad a na jejich stránkách můžeme najít i plemenné predispozice pro DOV spolu s přehledem dalších dědičných chorob. K vyšetření stačí 1 ml speciálně odebrané krve nebo stěr z bukální sliznice.

V tomto článku se zaměříme na nejvíce se vyskytující dědičná oční onemocnění.

Jedním z nejvíce sledovaných očních onemocnění je progresivní retinální atrofie (PRA). Objevuje se u labradorských retrieverů, chesapeake retrieverů, bulmastifů, australských ovčáků, kolií, jezevčků a dalších plemen. Jedná se o postupné odumírání buněk sítnice (tyčinek a čípků). Tyčinky umožňují vidět odstíny šedi, čípky umožňují vidět barevně. Onemocnění se vyvíjí pozvolna a majitel si většinou jako první všimne špatného vidění za šera (narážení do předmětů, nejistá chůze...). V pozdějším stadiu se může objevit zákal čočky a bohužel onemocnění končí oslepnutím. PRA se diagnostikuje oftalmoskopickým vyšetřením, genetickými testy nebo elektroretinografií. Terapie neexistuje, pouze chovatelská opatření – vyloučení pozitivních jedinců z chovu.

Anomálie oka kolií (CEA)

Jak už název napovídá, jedná se o onemocnění, které postihuje kolie, šeltie, borderkolie,

ale i australské ovčáky a dlouhosrsté vipety. Nejčastějším příznakem je nedostatečné vyvinutí cévnatky (neboli choroidey), což je jedna z vrstev stěny očního bulbu. Příznaky onemocnění se ale mohou projevit i na sítnici a na zrakovém nervu. Navíc se příznaky mohou významně lišit v rámci jednoho vrhu i v rámci pravého a levého oka jednoho jedince. Co je ale nejdůležitější: změny typické pro toto onemocnění jsou patrné pouze do cca 8 týdnů po narození, proto se štěňátka musí vyšetřit do stáří 6-8 týdnů. Ve vyšším věku může dojít k překrytí příznaků díky normálnímu dozrávání sítnice a onemocnění nemusí být zachyceno.

Hereditární katarakta

Katarakta znamená jakoukoli poruchu průhlednosti čočky. Běžně se setkáváme se základem u starších psů, přičemž věk, kdy katarakta vzniká je individuální. Pravděpodobná příčina vzniku jsou poruchy celkové látkové výměny, které způsobují degenerativní změny v čočce. Senilní katarakta se vyvíjí pozvolna a většinou na obou očích. Samostatnou kapitolou jsou zákaly, jež jejich příčinou jsou jiná celková onemocnění, například cukrovka a jiné poruchy metabolismu (např. snížená hladina vápníku při hypoparathyroidismu). Vrozený zákal čočky je pozorován u štěňat ihned po narození a často je kombinován s mikroftalmií (malým očním bulbem). Vyskytuje se u malého knírače. U retrieverů se setkáváme s vývojovou kataraktou, kterou zjišťujeme u mladých psů ve věku 6 měsíců až 2 let. Vrozená katarakta postihuje spousta plemen (uvádí se až kolem 70 plemen!) – problémem je u pudlů, amerických kokršpanělů nebo stafordšírských bulteriérů a francouzských buldočků. Většinou se dá úspěšně vyřešit chirurgickou terapií, ale postižení jedinci by neměli být využíváni v chovu!!

Mezi další DOV patří například **primární luxace čočky, hypoplazie očního nervu, dysplazie sítnice nebo perzistentní pupilární membrána.**

Mnohem častěji se ale ve veterinární ordinaci setkáváme s běžnými očními onemocněními jako je zánět spojivek, cizí těleso v oku (v létě často osiny), eroze rohovky nebo poranění víček. K diagnostice a léčbě těchto nemocí zcela stačí běžné vybavení veterinární ordinace. Někdy je ale naopak potřeba specializované oftalmologické vyšetření jako například v případě podezření na zvýšený nitrooční tlak (glaukom).

Co jiného na závěr než popřát všem majitelům choďáčků co nejvíce zdraví pro své pejsky a spousta společně stráveného času ☺

MVDr. Martina Mrňová
Veterinární klinika SaMvet

BEHEJSEPSEM.CZ

E-SHOP

TRÉNINKY – SEMINÁŘE – KEMPY

KALENDÁŘ AKCÍ

aktualizovaná termínovka ČR, SK a PL



f BEHEJSEPSEM.CZ @BEHEJSEPSEM



Více info na www.behejsepsem.cz

Krytí feny

Než se dostaneme přímo ke krytí a reprodukci štěňat, je potřeba si položit několik otázek. Je moje fena opravdu zdravá a v ideální kondici? Není zatížena dědičnými nemocemi? Je moje fena přínosem pro chov a utváření plemene? Pokud jsme si odpověděli na otázky s uspokojivým výsledkem, tak je třeba připravit fenku na březost.

Kdy krýt fenu? Správná kondice a příprava psa je velice důležitá.

U některých druhů zvířat jde evoluce tak daleko, že pokud je blahobyť, zvíře je silné, mladé, nezraněné a s dostatkem zdrojů k obživě, rodí se samčí pohlaví, které díky předpokladům se mohou stát statnými a úspěšnými samci s větší možností zvítězit nad ostatními a mít možnost spářit se. Pokud je matka stará, nemocná nebo má málo živin, narodí se samice. Ta má velkou pravděpodobnost, že se matkou stane. Jiné druhy zase dokážou v téměř kterémkoli stádiu gravidity své plody svévolně vstřebat, když nejsou optimální podmínky pro dokončení březosti. To je jen ukázka toho, že vliv na matku je opravdu důležitý, a to co se děje uvnitř dělohy je potřeba chránit.

Ideální věk fenky ke krytí je mezi 2-4 rokem. Při krytí příliš mladé fenky poškozujeme nejen fenu, která nemá připravené tělo, metabolismus ani psychiku zvířete (ovšem kdy choďák má dokončen psychický vývin, že?).

Výsledkem je předčasně zralá, podtržená fena, a obvykle nekvalitní, málo životná štěňata, která bohužel nedostala vše, co by potřebovala. Jsou tu častěji odumrté plodu nebo jejich vstřebání. U starých fen, převážně prvoroďiček (cca od 6-7 roku výše) může docházet k problémům s rozestoupením a rozvolněním pánve při porodu, jelikož jsou zde již často nefyziologické kalcifikace a tak dále. Hrozí tu větší riziko ztížených porodů, mrtvých plodů nebo retence lůžek. I kondice fenky je velice stěžejní. Slabé, málo živé fenky s nedostatkem bílkovin k tvorbě svalové hmoty a dále fenky s ochablými břišními svaly mívají problém, zvláště při více početných vrzích. Stahy svaloviny dělohy má za úkol nejen oxitocin, ale také vápník a glukosa, které jsou nezbytné k vykonání příkazu „stáhni se“ od oxitocinu. Fenky, kterým energie chybí, nemají sílu k pokračování porodu. U těchto fenek dochází často k rození mrtvých mláďat nebo štěňat s nízkou porodní hmotností. Obezita na konci gravidity může způsobit vyšší výskyt ztížených porodů kvůli utlačování porodních cest tukem a predisponuje narození štěňata k hypoxii a hypoglykémii. Úmrtnost štěňat je rozhodně vyšší než u normálně krmených březích fen.

Pro fenu je velice důležitá i strava, a to hlavně před porodem. Nikdy není dobré fenku dotovat vápníkem před porodem. Při extrémních případech dochází až ke kalcifikaci plodů, nicméně rozhodně nejčastější problém je následná poporodní eklampsie. Fena ve vápníkovém blahobytu nemá aktivované cesty pro jeho zvýšené vstřebávání. Při porodu a následné laktaci velice rychle odčerpá zásoby a pak nastane akutní nedostatek. Tělo není připraveno na jeho získávání a tak i při podání vápníku v krmivu není schopná ho dostatek přes stěvu získat. Proto je lepší, když je fena před porodem v aktuální fázi zvýšeného vstřebávání a samostatného zásobení těla kalcie. Držte se proto

granulí pro březí feny nebo tabulek výživových hodnot při krmení připravovanou stravou a nepřilepšujte fence vápníkem navíc.

Kdy má fena jet na krytí? Fenka by v ideální době neměla již krvácet. Je to cca od 8 – 13 dne s největším píkem okolo 11 dne. Toto rozmezí je ale velice variabilní a individuální. Jsou fenky s nejlepšími dny až třeba kolem 20. dne a později. Přesné určení doby krytí je ideální při kombinaci vaginálního stěru a podle toho plánovaného odběru krve na progesteron. Test je určen především k detekci říje a určení

optimálního termínu krytí v závislosti na koncentraci progesteronu, a to zejména v případech, kdy je možné pouze jednorázové krytí. Vhodný termín k nakrytí lze tímto způsobem určit s několikadenním předstihem. Stěry jsou vhodné dělat na konci první fáze krvácení a podle toho se odrazit dál. Je-li možné opakované krytí, je vhodné 1. krytí načasovat na období kolem ovulace, 2. krytí za 2 dny. **Na co si dávat pozor při krytí?** Na herpesviry. Problém s virem se projevuje především u sajících štěňat a způsobuje jejich náhlé úhyny. HV patří mezi hlavní příčiny úhynu štěňat následkem infekčního onemocnění. U dospělých psů se projevuje zřídka. Nejčastěji ve formě zánětů penisu, předkožky nebo pochvy, a nebo také jako lehké onemocnění dýchací soustavy, které je velice snadno zaměněno za obyčejné „nachlazení“. U fen může vyvolat potraty, mumifikaci plodů nebo porody málo životných plodů. Dospělí psi a fenky se stávají celoživotními přenašeči. Štěňata se nakazí



během březosti fenky cestou přestupu viru přes placentu nebo během porodu, později nosním sekretem fenky nebo jiných psů. Štěňata, která jsou infikována do 7 dnů po narození, skoro stoprocentně hynou. Štěňata nakažená po více než 14 dnech po porodu onemocní, ale mohou již přežít, popř. u nich probíhá infekce skrytě. Charakteristické u této věkové skupiny je úhyn několika štěňat z vrhu, ne všech. Příznaky u štěňat zahrnují apatii, nechutenství, výtoky z očí a nosu, někdy štěňata nařikají, případně se objevuje kožní vyrážka, bez teploty. Úhyn je obvykle do dvou dnů. U starších štěňat od 1 měsíce stáří se objevuje zvýšená teplota, malátnost, nechutenství, zánět spojivek, zánět horních cest dýchacích. Fenky se dají účinně chránit vakcinací, a to dle následujícího schématu: První injekce v průběhu hárání nebo 7 – 10 dnů po datu páření. Druhá injekce 1 až 2 týdny před očekávaným datem porodu. Revakcinace - v průběhu každé březosti podle stejného schématu.

Nakonec jen několik mýtů o krytí fen.

NE! Každá fenka nemusí mít štěňata. Fence březost nic kouzelného nepřinese. Nezmění to nic na riziku vzniku cyst na vaječnicích nebo rakoviny mléčné žlázy. To může ovlivnit jen časná kastrace. A pro příznivce „přirozena“ – ani v přírodě nemá každá fena ve smečce vlků štěňata. Má je jen alfa samice a ostatní fenky ze smečky jsou pouze chůvy. **NE!** Fenka nemusí mít přehršel jídla, aby se miminka dobře vyvíjela. Hlavní je kvalitní, dobře stravitelné krmivo v rozumném množství. Některé fenky dokonce na začátku březosti jíst odmítají. Krmíme jednou, později dvakrát denně. Dle zvyklostí psa. U více početných vrhů můžeme nechat fence přístup k misce ke konci gravidity ad libidum, tedy neustále kvůli neschopnosti roztáhnout v přeplněném bříšku žaludek. Všem přeji, aby je cestou k novému životu potkalo jen to krásné.

MVDr. Kateřina Růžičková

